

ITU/NBTC Workshop on Digital Radio Trial



Summary of ITU/NBTC works done on Digital Radio in Thailand Digital Radio Trial in Thailand 13 December 2017, Bangkok, Thailand

ORASRI SRIRASA
Division Director of Digital Broadcasting Bureau,
Office of NBTC, THAILAND



โครงการวิจัยตัวชี้วัดและการสำรวจการเข้าถึงบริการโทรทัศนและบริการกระจายเสียง



เป้าหมายของโครงการ

- มีรายงานตัวชี้วัดและผลสำรวจการเข้าถึงและพฤติกรรมการใช้บริการโทรทัศนและบริการกระจายเสียงของประเทศไทย
- มีข้อมูลมาใช้สนับสนุนการจัดทำแผนการยุติการรับส่งสัญญาณโทรทัศนระบบแอนะล็อก และแผนการเริ่มรับส่งสัญญาณวิทยุในระบบดิจิทัล
- มีความร่วมมือกับหน่วยงานทั้งในและต่างประเทศที่มีความเชี่ยวชาญในการกำหนดตัวชี้วัด การสำรวจ และจัดทำข้อมูลทางสถิติ

ผลลัพธ์ของโครงการ

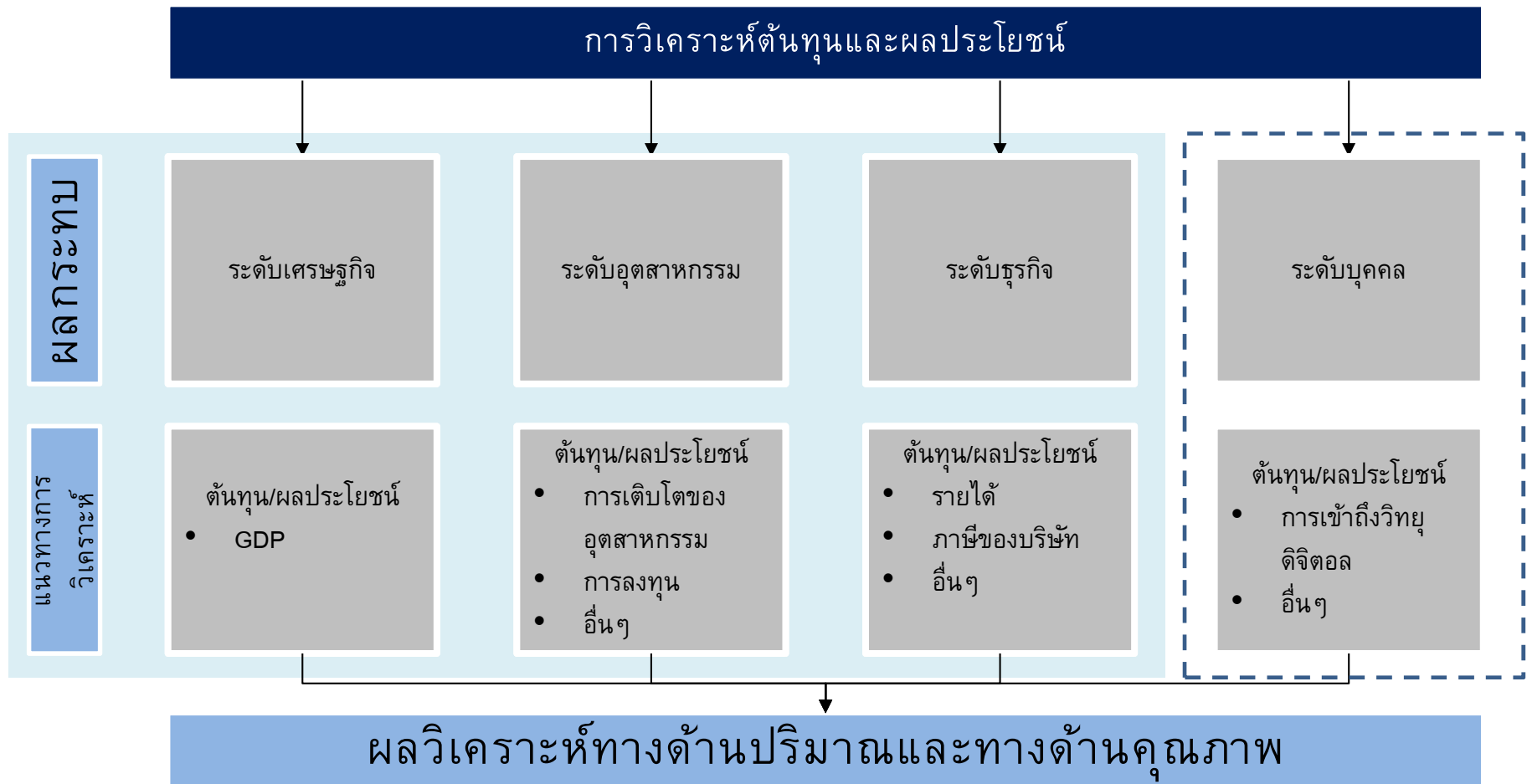
- รายงานตัวชี้วัดการเข้าถึงและพฤติกรรมการใช้บริการโทรทัศนและบริการกระจายเสียง
- ผลการสำรวจการเข้าถึงและพฤติกรรมการใช้บริการโทรทัศนและบริการกระจายเสียง
- สรุปกรณีศึกษาต่างประเทศการเปลี่ยนผ่านไปสู่การรับส่งสัญญาณโทรทัศนในระบบดิจิทัล และการเริ่มรับส่งสัญญาณวิทยุกระจายเสียงในระบบดิจิทัล
- รายงานการวิเคราะห์ต้นทุนและผลประโยชน์ของการเริ่มรับส่งสัญญาณวิทยุด้วยระบบดิจิทัล



ขอบเขตการดำเนินงานโครงการ



การวิเคราะห์ต้นทุนและผลประโยชน์ วิทยุกระจายเสียงในระบบ ดิจิทัล



การวิเคราะห์ด้านปริมาณ

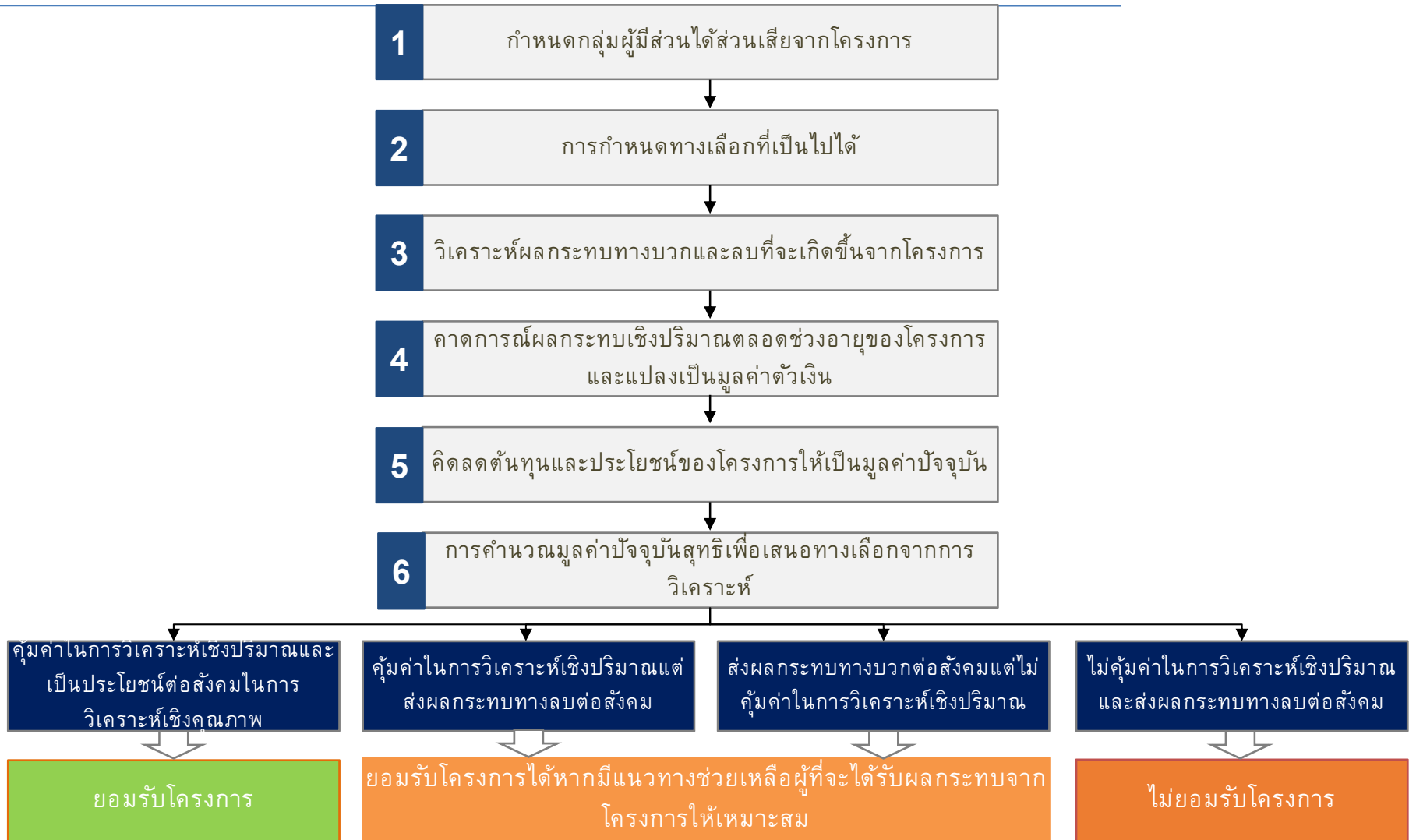


การวิเคราะห์ด้านคุณภาพ

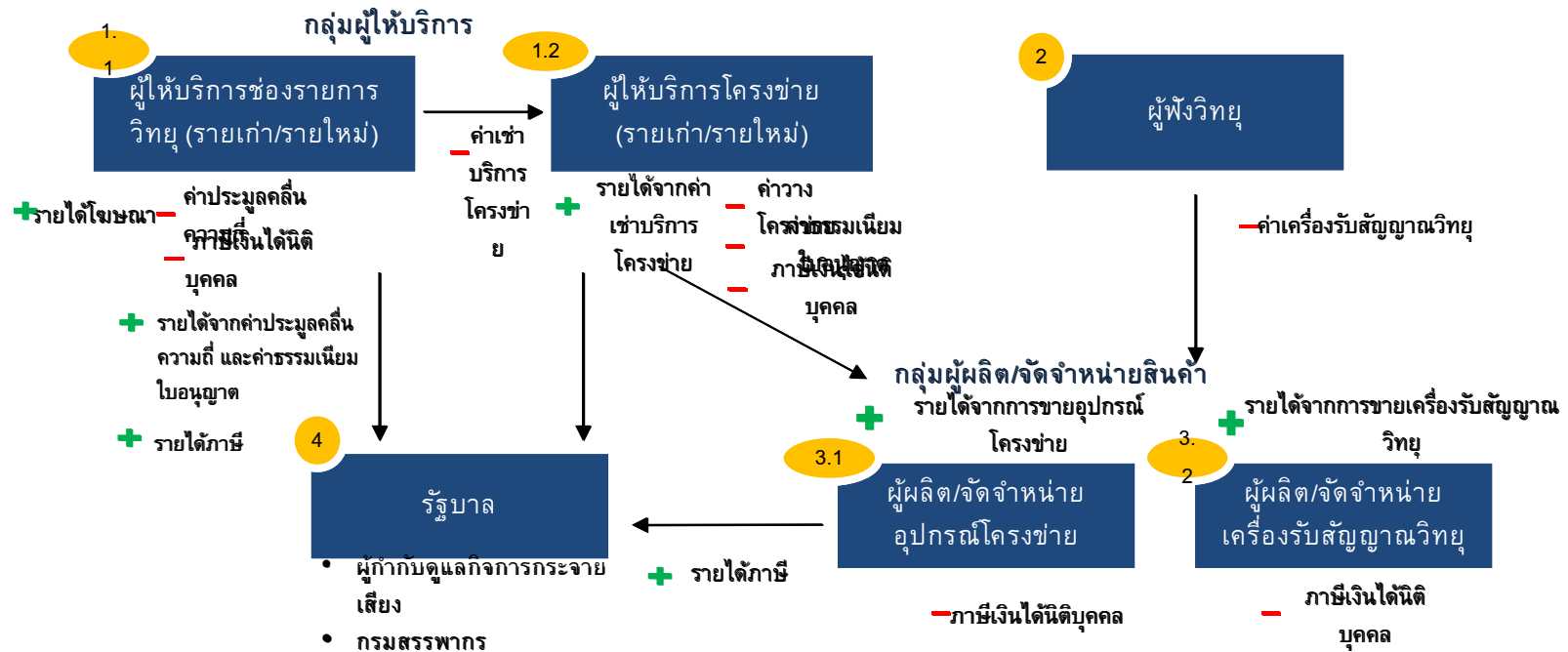




ขั้นตอนการวิเคราะห์ต้นทุนและผลประโยชน์



การวิเคราะห์ต้นทุนและผลประโยชน์ วิทยุกระจายเสียงในระบบ ดิจิทัล



- + ค่าใช้จ่ายในการซื้อเครื่องรับสัญญาณวิทยุ
- + ค่าใช้จ่ายในการลงทุน – ต้นทุนการวางโครงข่าย
- + ผลทวีคูณจากการลงทุน



ผลกระทบต่อ GDP¹

- + รายได้ที่เกี่ยวข้องกับใบอนุญาตต่างๆ และ รายได้จากภาษี (หักลบเงินสนับสนุน)



รายได้ของรัฐบาล



การวิเคราะห์ต้นทุนและผลประโยชน์ วิทยุกระจายเสียงในระบบ ดิจิตอล



การกำหนดทางเลือกที่เป็นไปได้

กรณีศึกษาที่ 1 (2N+1L 80%)

- มี 2 MUX ระดับชาติ 1 MUX ระดับท้องถิ่น โดยครอบคลุมอัตราประชากร 80%
- ช่องรายการระดับชาติรวม 36 ช่องรายการ – สาธารณะ 18 ช่องรายการ ธุรกิจ 18 ช่องรายการ (50:50)
- ช่องรายการระดับท้องถิ่น 18 ช่องรายการ ต่อ พื้นที่ – สัดส่วน สาธารณะ : ธุรกิจ : ชุมชน (30:50:20)

กรณีศึกษาที่ 2 (2N+1L 95%)

- มี 2 MUX ระดับชาติ 1 MUX ระดับท้องถิ่น โดยครอบคลุมอัตราประชากร 95%
- ช่องรายการระดับชาติรวม 36 ช่องรายการ – สาธารณะ 18 ช่องรายการ ธุรกิจ 18 ช่องรายการ (50:50)
- ช่องรายการระดับท้องถิ่น 18 ช่องรายการ ต่อ พื้นที่ – สัดส่วน สาธารณะ : ธุรกิจ : ชุมชน (30:50:20)

กรณีศึกษาที่ 3 (2N+0L 80%)

- มี 2 MUX ระดับชาติ ไม่มี MUX ระดับท้องถิ่น โดยครอบคลุมอัตราประชากร 80%
- ช่องรายการระดับชาติรวม 36 ช่องรายการ – สาธารณะ 18 ช่องรายการ ธุรกิจ 18 ช่องรายการ (50:50)

กรณีศึกษาที่ 4 (2N+2L 80%)

- มี 2 MUX ระดับชาติ 2 MUX ระดับท้องถิ่น โดยครอบคลุมอัตราประชากร 80%
- ช่องรายการระดับชาติรวม 36 ช่องรายการ – สาธารณะ 9 ช่องรายการ ธุรกิจ 27 ช่องรายการ (25:75)
- ช่องรายการระดับท้องถิ่น 36 ช่องรายการ ต่อ พื้นที่ – สัดส่วน สาธารณะ : ธุรกิจ : ชุมชน (25:25:50)

กรณีศึกษาที่ 5 (2N+2L 80%)

- มี 2 MUX ระดับชาติ 2 MUX ระดับท้องถิ่น โดยครอบคลุมอัตราประชากร 80%
- ช่องรายการระดับชาติรวม 36 ช่องรายการ – สาธารณะ 18 ช่องรายการ ธุรกิจ 18 ช่องรายการ (50:50)
- ช่องรายการระดับท้องถิ่น 36 ช่องรายการ ต่อ พื้นที่ – สัดส่วน สาธารณะ : ธุรกิจ : ชุมชน (25:25:50)

การวิเคราะห์ต้นทุนและผลประโยชน์ วิทยุกระจายเสียงในระบบ

ดิจิทัล



สรุปผลการวิเคราะห์ต้นทุนและผลประโยชน์ (1/2)

สรุปผลการวิเคราะห์ (พ.ศ. 2560-2574)	กรณีที่ 1 (2N+1L 80% Pop. ท้องถิ่น สาธารณะ: ธุรกิจ: ชุมชน 30:50:20)	กรณีที่ 2 (2N+1L 95% Pop. ท้องถิ่น สาธารณะ: ธุรกิจ: ชุมชน 30:50:20)	กรณีที่ 3 (2N+0L 80% Pop.)	กรณีที่ 4 5 (2N+2L 80% Pop., ท้องถิ่น สาธารณะ: ธุรกิจ: ชุมชน 25:25:50)	กรณีที่ 5 (2N+2L 80% Pop., ท้องถิ่น สาธารณะ: ธุรกิจ: ชุมชน 25:50:25)
ผลกระทบต่อมูลค่า GDP ของประเทศ และรายได้แก่รัฐบาล					
ผลกระทบต่อมูลค่า GDP ของประเทศ	28,000 ล้านบาท	36,000 ล้านบาท	21,000 ล้านบาท	31,000 ล้านบาท	31,000 ล้านบาท
มูลค่าอุปโภคบริโภคสินค้า เครื่องรับสัญญาณวิทยุ	19,400 ล้านบาท	20,400 ล้านบาท	17,000 ล้านบาท	20,000 ล้านบาท	20,000 ล้านบาท
มูลค่าจากการลงทุนติดตั้ง โครงข่าย	2,660 ล้านบาท	4,600 ล้านบาท	1,000 ล้านบาท	3,000 ล้านบาท	3,000 ล้านบาท
ผลทวีคูณของการลงทุน	6,240 ล้านบาท	11,000 ล้านบาท	3,000 ล้านบาท	8,000 ล้านบาท	8,000 ล้านบาท
รายได้แก่รัฐบาล	1,870 ล้านบาท	1,700 ล้านบาท	670 ล้านบาท	1,900 ล้านบาท	1,900 ล้านบาท
ภาษีนิติบุคคล	700 ล้านบาท	760 ล้านบาท	470 ล้านบาท	820 ล้านบาท	820 ล้านบาท
รายได้จากการประมูลคลื่น ความถี่	420 ล้านบาท	200 ล้านบาท	10 ล้านบาท	345 ล้านบาท	345 ล้านบาท
รายได้จากค่าธรรมเนียม ต่างๆ	750 ล้านบาท	740 ล้านบาท	190 ล้านบาท	750 ล้านบาท	860 ล้านบาท

Adjust Model in 2017



การวิเคราะห์ต้นทุนและผลประโยชน์ วิทยุกระจายเสียงในระบบ

ดิจิทัล



สรุปผลการวิเคราะห์ต้นทุนและผลประโยชน์ (2/2)

สรุปผลการวิเคราะห์ (พ.ศ. 2560-2574)	กรณีที่ 1 (2N+1L 80% Pop.)	กรณีที่ 2 (2N+1L 95% Pop.)	กรณีที่ 3 (2N+0L 80% Pop.)	กรณีที่ 4 (2N+2L 80% Pop., สาธารณะ 25: ธุรกิจ 25: ชุมชน 50)	กรณีที่ 5 (2N+2L 80% Pop., สาธารณะ 25: ธุรกิจ 50: ชุมชน 25)
มูลค่าปัจจุบันสุทธิของโครงการ และมูลค่าธุรกิจของผู้ให้บริการช่องรายการธุรกิจ (NPV)					
มูลค่าปัจจุบันสุทธิของโครงการ	115 ล้านบาท	-1,481 ล้านบาท	-252 ล้านบาท	-457 ล้านบาท	-545 ล้านบาท
มูลค่าธุรกิจของผู้ให้บริการช่องรายการธุรกิจระดับชาติ*	98 ล้านบาท	51 ล้านบาท	3 ล้านบาท	51 ล้านบาท	114 ล้านบาท
มูลค่าธุรกิจของผู้ให้บริการช่องรายการธุรกิจระดับท้องถิ่น*	0.04 ล้านบาท	-2 ล้านบาท	-	0.9 ล้านบาท	-0.9 ล้านบาท
ค่าใช้จ่ายในการลงทุนวางโครงข่าย					
ค่าใช้จ่ายในการลงทุนขยายโครงข่ายรวม	3,906 ล้านบาท	7,859 ล้านบาท	2,194 ล้านบาท	5,023 ล้านบาท	5,023 ล้านบาท
สภาพตลาดของการให้บริการวิทยุระบบดิจิทัล					
อัตราการเปลี่ยนมารับฟังวิทยุระบบ DAB+ ของผู้ฟังวิทยุ (DAB+ take-up rate)	0.12%-26%	0.12%-31%	0.12%-17%	0.12%-17%	0.04%-29%
จำนวนประชากรที่รับฟังวิทยุระบบ DAB+ (พ.ศ. 2574)	19 ล้านคน	22.4 ล้านคน	12.4 ล้านคน	21 ล้านคน	21 ล้านคน
มูลค่าการโฆษณาผ่านสื่อ	724-2,058 ล้านบาท	851-2,421 ล้านบาท	698-1,338 ล้านบาท	724-2,270 ล้านบาท	724-2,270 ล้านบาท

Adjust Model in 2017

#: ส่วนกิจการโทรทัศน์ในระบบดิจิทัล ส่วนงาน กสทช.

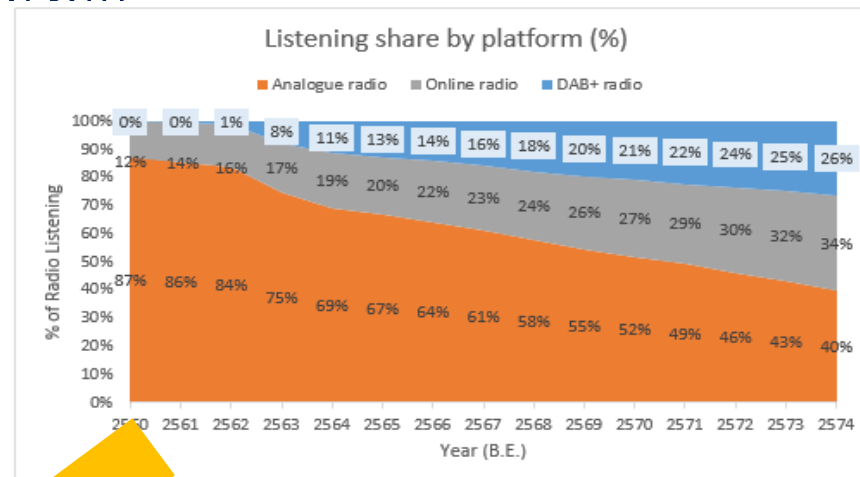
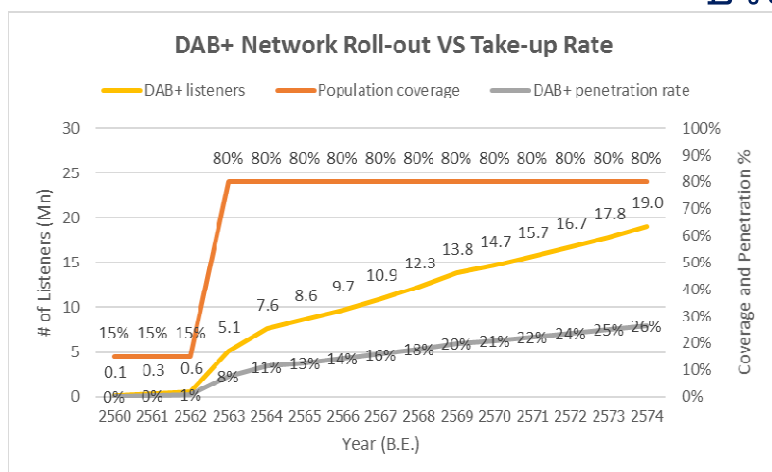
การวิเคราะห์ต้นทุนและผลประโยชน์ วิทยุกระจายเสียงในระบบ



ดิจิทัล

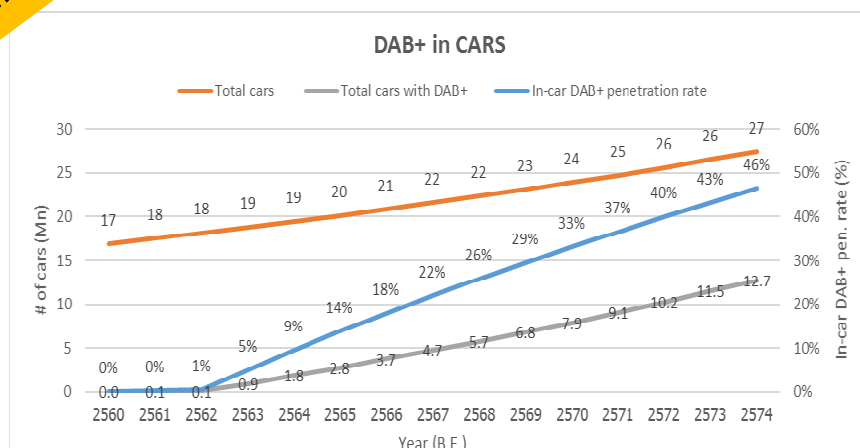
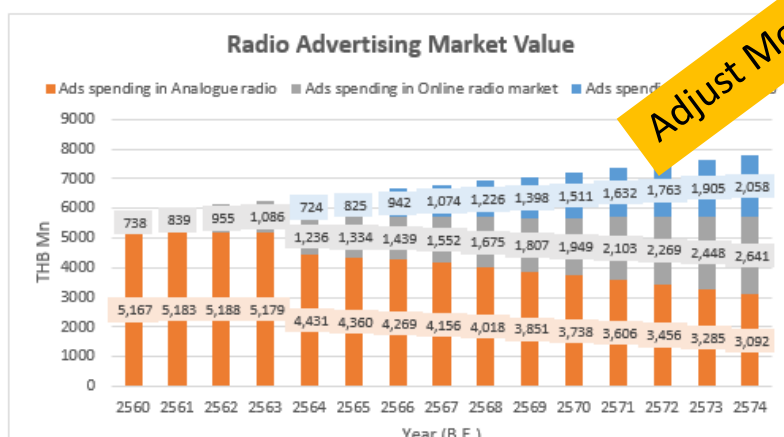
กรณีศึกษาที่ 1: มี 2 National MUX 1 Local MUX อัตราการครอบคลุมโครงข่าย 80% ของประชากร

กรณีศึกษาที่ 1: แนวทางการเติบโตของอุตสาหกรรมวิทยุระบบดิจิทัลในประเทศไทย



อัตราการครอบคลุมประชากรเปรียบเทียบกับอัตราการเข้าถึง

สัดส่วนการรับฟังวิทยุผ่านช่องทางต่าง ๆ (พ.ศ.2560-2574)

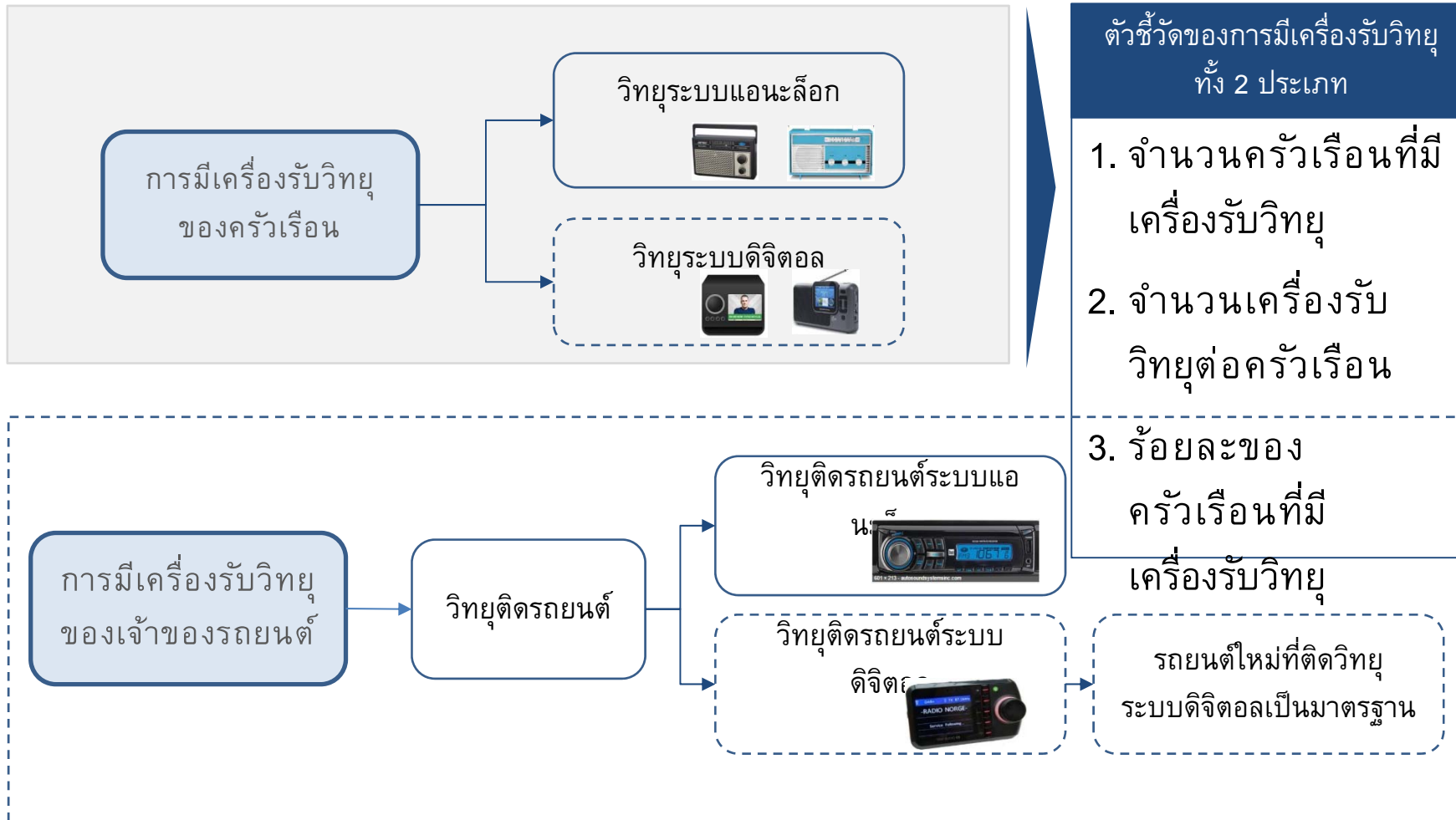


Adjust Model in 2017



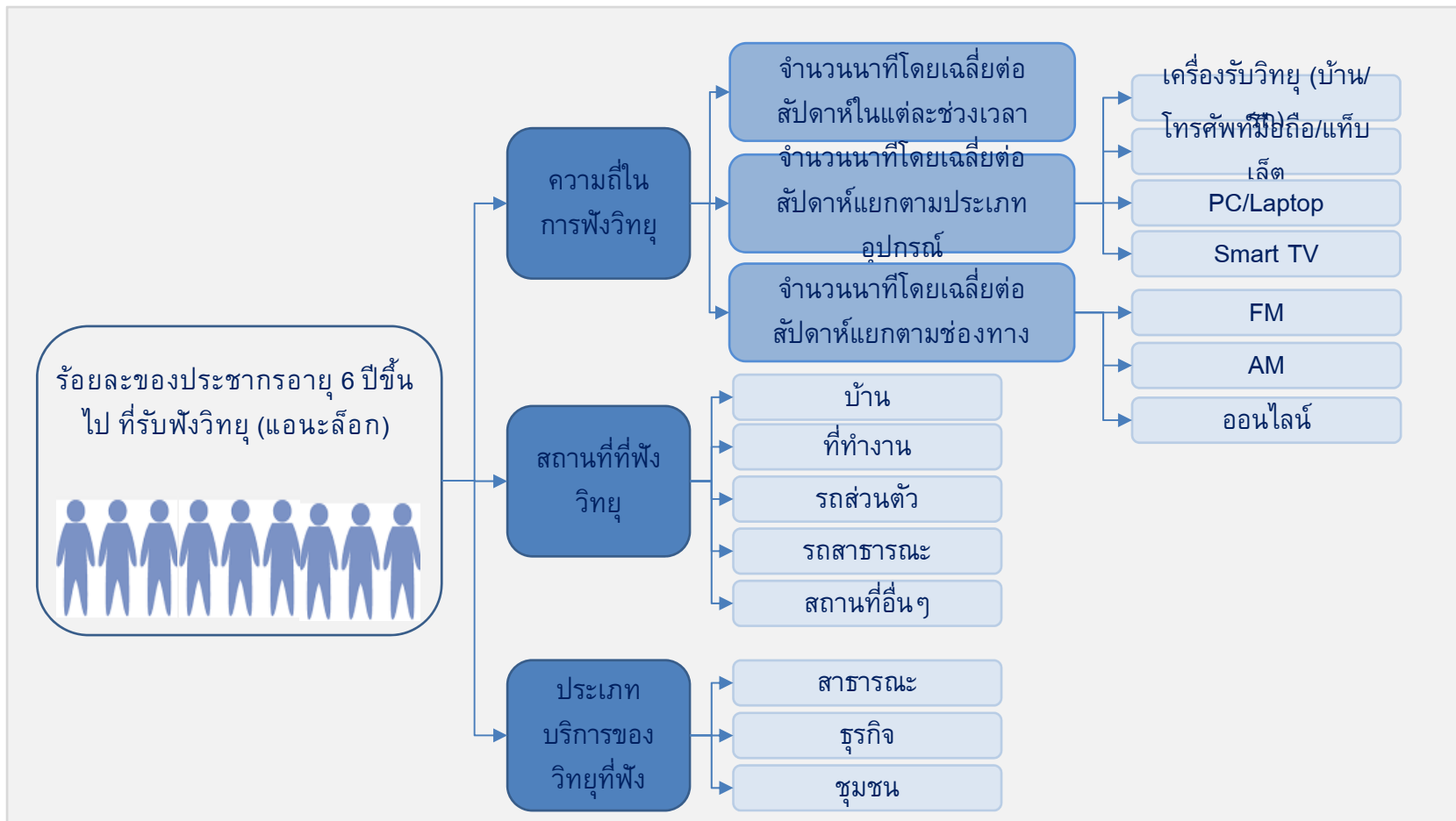
การศึกษากำหนดตัวชี้วัดด้านถึงบริการกระจายเสียง

แนวคิดของตัวชี้วัดด้านการเข้าถึงบริการวิทยุ : การมีเครื่องรับวิทยุของครัวเรือน



ตัวชี้วัดที่เสนอให้จัดเก็บในอนาคต หลังจากมีการรับส่งสัญญาณวิทยุในระบบดิจิทัล

การศึกษากำหนดตัวชี้วัดด้านถึงบริการกระจายเสียง แนวคิดของตัวชี้วัดด้านพฤติกรรมการใช้บริการวิทยุ: ความถี่ สถานที่ และประเภท บริการของการฟังวิทยุ



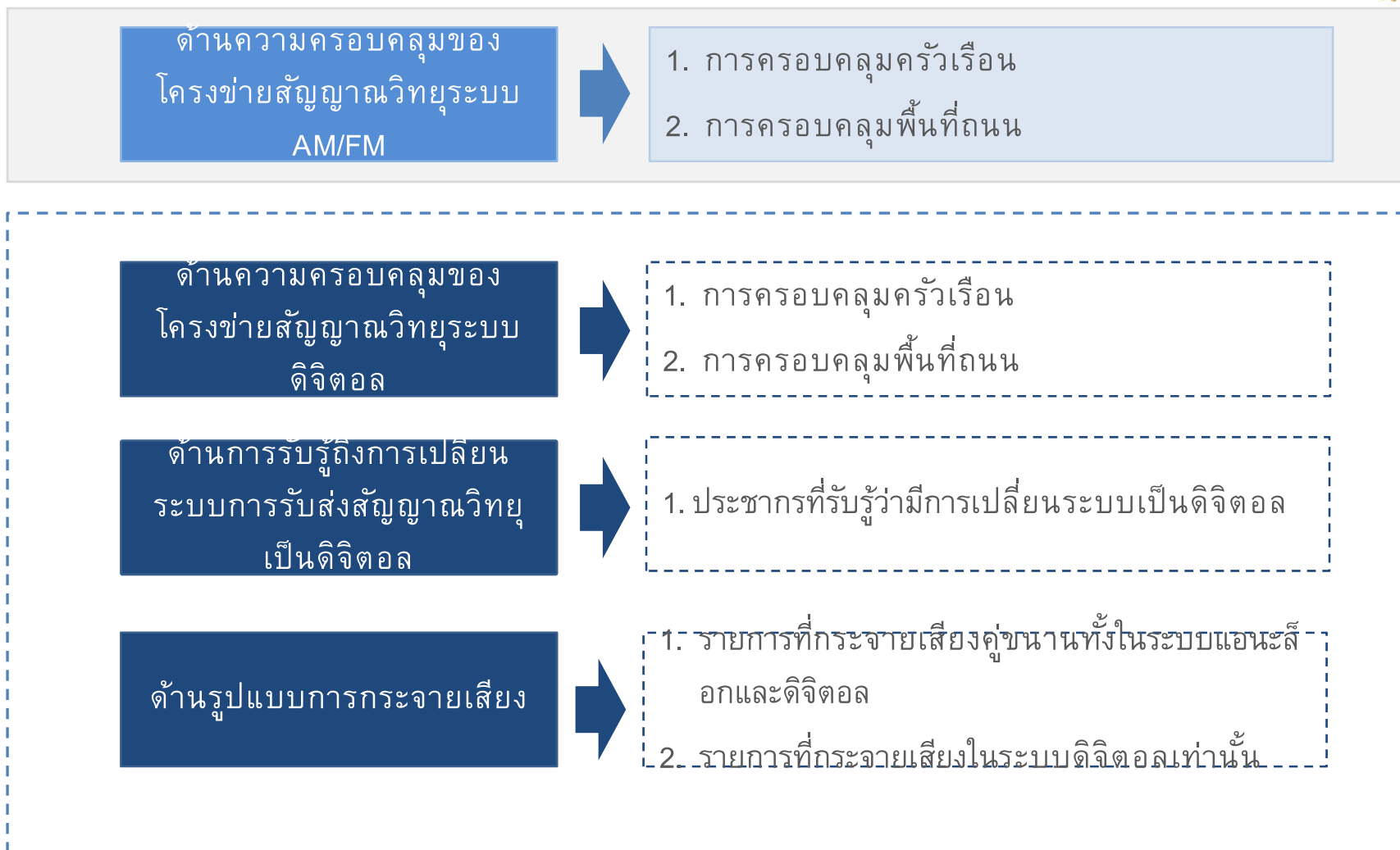
หมายเหตุ: อนาคตจะจัดเก็บข้อมูลของวิทยุดิจิทัลในรูปแบบเดียวกัน





การศึกษากำหนดตัวชี้วัดด้านถึงบริการกระจายเสียง

ตัวชี้วัดอื่นที่มีความเกี่ยวข้องกับการรับส่งสัญญาณโทรทัศน์และวิทยุกระจายเสียงในระบบดิจิทัล



ตัวชี้วัดที่เสนอให้จัดเก็บในอนาคต หลังจากมีการรับส่งสัญญาณวิทยุในระบบดิจิทัล





การศึกษากำหนดตัวชี้วัดด้านถึงบริการกระจายเสียง

รายการตัวชี้วัดด้านการเข้าถึงบริการกระจายเสียง

ตัวชี้วัด	หน่วยงาน อ้างอิง	แนวทางการ จัดเก็บ
1. จำนวนครัวเรือนที่มีเครื่องรับสัญญาณวิทยุ	Ofcom, ACMA	ทำสำรวจ
2. จำนวนเครื่องรับสัญญาณวิทยุต่อครัวเรือน	Ofcom	ทำสำรวจ
3. ร้อยละของครัวเรือนที่มีเครื่องรับสัญญาณวิทยุ	UN, Ofcom, ACMA	ทำสำรวจ
4. จำนวนครัวเรือนที่มีเครื่องรับสัญญาณวิทยุแอนะล็อก	Ofcom, ACMA	ทำสำรวจ
5. จำนวนครัวเรือนที่มีเครื่องรับสัญญาณวิทยุดิจิทัล	Ofcom, ACMA	ทำสำรวจ
6. จำนวนเครื่องรับสัญญาณวิทยุแอนะล็อกต่อครัวเรือน	Ofcom	ทำสำรวจ
7. จำนวนเครื่องรับสัญญาณวิทยุดิจิทัลต่อครัวเรือน	Ofcom	ทำสำรวจ
8. ร้อยละของครัวเรือนที่มีเครื่องรับสัญญาณวิทยุแอนะล็อก	Ofcom, ACMA	ทำสำรวจ
9. ร้อยละของครัวเรือนที่มีเครื่องรับสัญญาณวิทยุดิจิทัล	Ofcom, CRA	ทำสำรวจ
10. ร้อยละของผู้บริโภคที่มีเครื่องรับสัญญาณวิทยุดิจิทัลในรถ	Ofcom	ทำสำรวจ
11. ร้อยละของประชากรอายุ 6 ปีขึ้นไปที่ฟังวิทยุระบบดิจิทัลทุกสัปดาห์	Ofcom, ACMA	ทำสำรวจ
12. จำนวนนาฬิกาที่โดยเฉลี่ยต่อสัปดาห์ของการรับฟังวิทยุกระจายเสียงผ่านระบบดิจิทัล	Ofcom, CRA	ทำสำรวจ
13. ร้อยละของการรับฟังวิทยุระบบดิจิทัล จำนวนตามช่องทาง (แพลตฟอร์ม)	Ofcom, CRA	โดยหน่วยงานที่ทำ วิจัยอัตราความ

หมายเหตุ: 1) CRA: Commercial Radio Australia
ในระบบดิจิทัล

รายการตัวชี้วัดที่แนะนำให้พิจารณาจัดเก็บในอนาคต หลังจากมีการเริ่มรับส่งสัญญาณวิทยุกระจายเสียง

นิยม (Rating)

<#> | สำนักกิจการโทรทัศน์ในระบบดิจิทัล สำนักงาน กสทช.

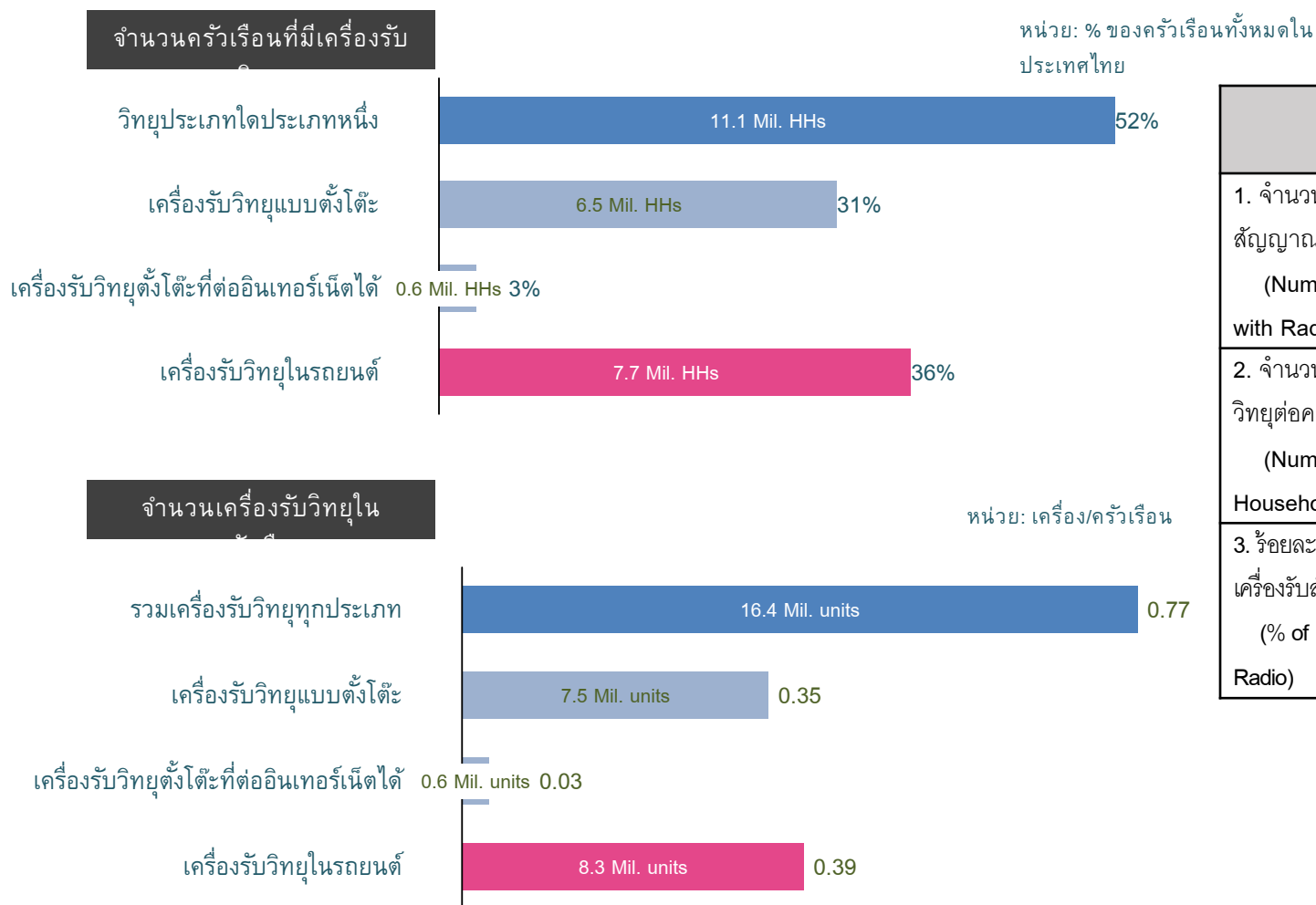


การศึกษากำหนดตัวชี้วัดด้านถึงบริการกระจายเสียง รายการตัวชี้วัดด้านพฤติกรรมการใช้บริการกระจายเสียง



ตัวชี้วัด	หน่วยงานอ้างอิง	แนวทางการจัดเก็บ
1. ร้อยละของประชากรอายุ 6 ปีขึ้นไปที่ฟังวิทยุ	สสช.	ทำสำรวจ
2. ร้อยละของประชากรอายุ 6 ปีขึ้นไปที่ฟังวิทยุทุกสัปดาห์	Ofcom, ACMA	ทำสำรวจ
3. จำนวนนาทิจของการรับฟังวิทยุโดยเฉลี่ยต่อสัปดาห์ จำแนกตามประเภทอุปกรณ์	Ofcom, ACMA	โดยหน่วยงานที่ทำวิจัย อัตราความนิยม (Rating)
4. จำนวนนาทิจโดยเฉลี่ยต่อสัปดาห์ของการรับฟังวิทยุกระจายเสียงในแต่ละช่วงเวลา	Ofcom, ACMA	โดยหน่วยงานที่ทำวิจัย อัตราความนิยม (Rating)
5. จำนวนนาทิจโดยเฉลี่ยของการรับฟังวิทยุกระจายเสียงผ่านคลื่น FM/AM	Ofcom, CRA	โดยหน่วยงานที่ทำวิจัย อัตราความนิยม (Rating)
6. จำนวนนาทิจโดยเฉลี่ยของการรับฟังวิทยุกระจายเสียงผ่านระบบออนไลน์	Ofcom, CRA	โดยหน่วยงานที่ทำวิจัย อัตราความนิยม (Rating)
7. ร้อยละของการรับฟังวิทยุ จำแนกตามช่องทาง (แพลตฟอร์ม)	Ofcom, CRA	โดยหน่วยงานที่ทำวิจัย อัตราความนิยม (Rating)
8. ร้อยละของการรับฟังวิทยุ จำแนกตามสถานที่รับฟัง	Ofcom, CRA	โดยหน่วยงานที่ทำวิจัย อัตราความนิยม (Rating)

ผลการสำรวจการเข้าถึงและพฤติกรรมการใช้บริการกระจายเสียง



Indicator	Survey Result
1. จำนวนครัวเรือนที่มีเครื่องรับสัญญาณวิทยุ (Number of Households with Radio)	11,087,024
2. จำนวนเครื่องรับสัญญาณวิทยุต่อครัวเรือน (Number of Radios per Household)	0.77
3. ร้อยละของครัวเรือนที่มีเครื่องรับสัญญาณวิทยุ (% of Households with Radio)	52.0

หมายเหตุ: จำนวนครัวเรือนทั้งหมดเท่ากับ 21,325,999 ครัวเรือน, HH = Household (ครัวเรือน)

ผลการสำรวจการเข้าถึงและพฤติกรรมการใช้บริการกระจายเสียง



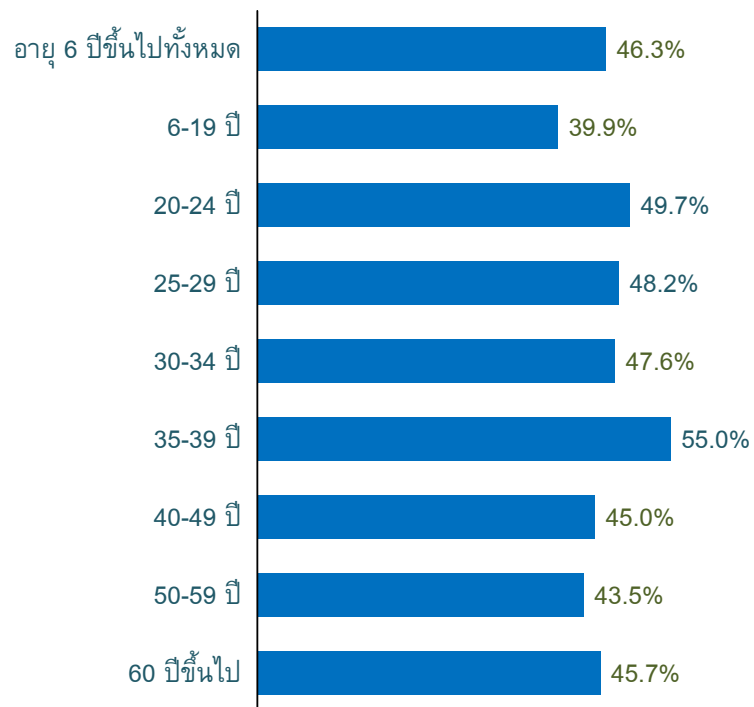
Indicator	Survey Result
1. ร้อยละของประชากรอายุ 6 ปีขึ้นไปที่ฟังวิทยุ (% of population aged 6+ who listen to radio)	46.27
2. ร้อยละของประชากรอายุ 6 ปีขึ้นไปที่ฟังวิทยุทุกสัปดาห์ (% of population aged 6+ who listen to radio weekly)	31.74
3. จำนวนนาทีของการรับฟังวิทยุโดยเฉลี่ยต่อสัปดาห์* (Average Time Spent Listening to Radio)	669
4. จำนวนนาทีโดยเฉลี่ยต่อสัปดาห์ของการรับฟังวิทยุกระจายเสียงในแต่ละช่วงเวลา* (Average Time Spent Listening to Radio by day part)	06.01 - 09.00 น. = 594 09.01 - 15.00 น. = 773 15.01 - 19.00 น. = 654 19.01 - 00.00 น. = 634 00.01 - 06.00 น. = 682
5. ร้อยละของการรับฟังวิทยุ จำแนกตามสถานที่รับฟัง* (% of Radio Listening by Place)	1. ที่อยู่อาศัย Home = 78.9 2. รถยนต์ส่วนบุคคล Private Car = 52.9 3. รถสาธารณะ/ขนส่งมวลชน Public Transport 6.6 4. ที่ทำงาน Office = 25.9 5. สถานที่อื่นๆ Other= 3.5



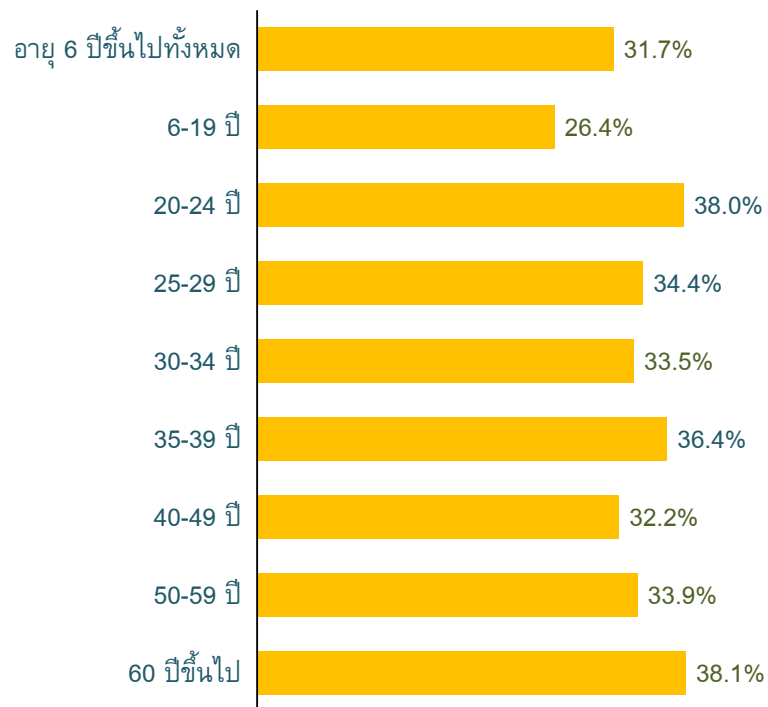
ผลการสำรวจการเข้าถึงและพฤติกรรมการใช้บริการกระจายเสียง

ประชากรอายุ 35-39 ปีมีการรับฟังวิทยุสูงที่สุดคิดเป็น 55% ของประชากรช่วงอายุนี้ทั้งหมด ส่วนประชากรอายุ 6 ปีขึ้นไป และ 20-24 ปี คือกลุ่มที่รับฟังวิทยุทุกสัปดาห์มากที่สุด (38%) รองลงมาคือช่วงอายุ 35-39 ปี (36%)

ประชากรอายุ 6 ปีขึ้นไปที่รับฟังวิทยุ จำแนกตามช่วงอายุ



ประชากรอายุ 6 ปีขึ้นไปที่รับฟังวิทยุ ทุกสัปดาห์ จำแนกตามช่วงอายุ



ผลการสำรวจการเข้าถึงและพฤติกรรมการใช้บริการกระจายเสียง



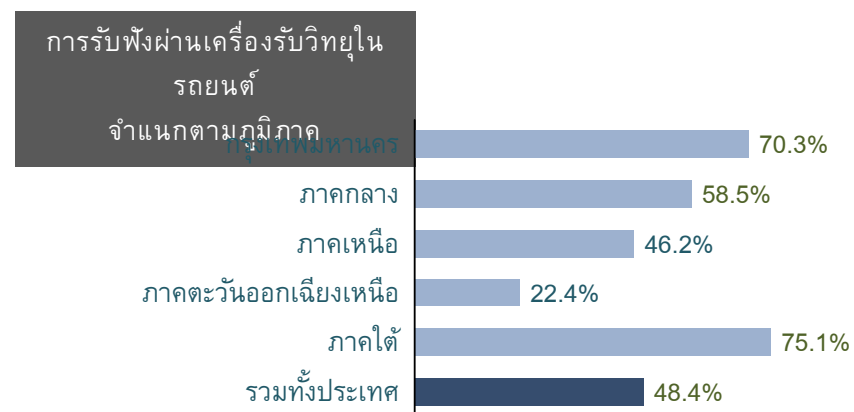
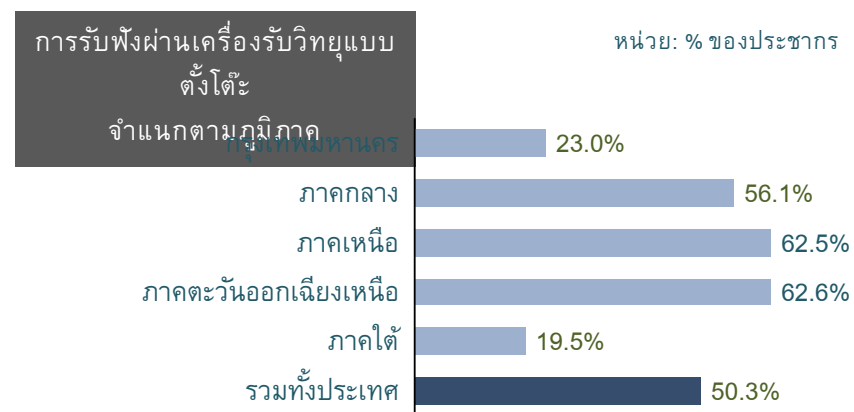
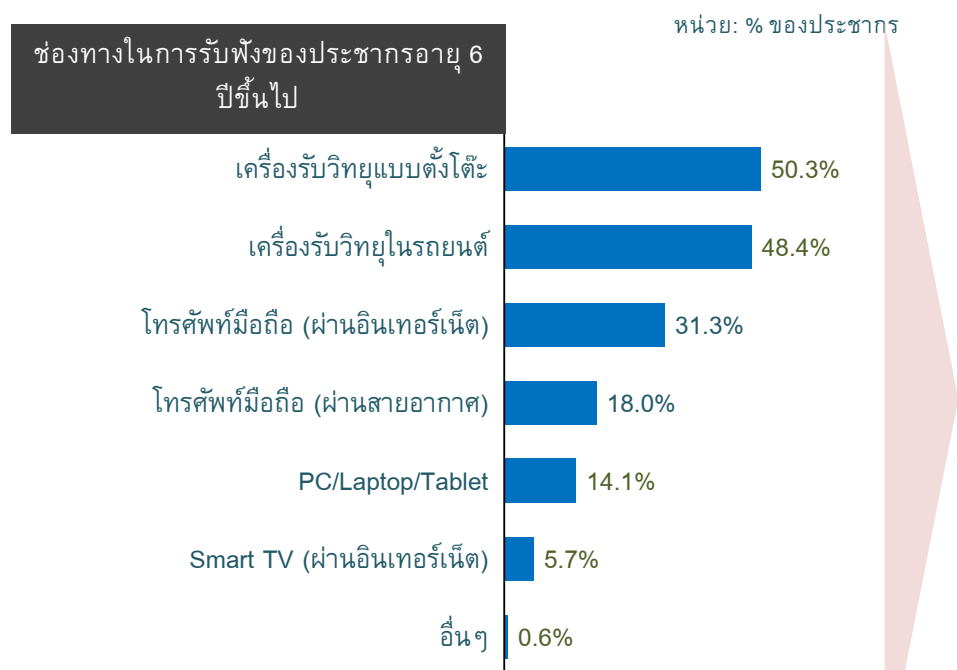
ในวันธรรมดาช่วงเวลา 6.01-9.00 น. ประชากรอายุ 6-19 ปี มีค่าเฉลี่ยเวลาในการรับฟังวิทยุมากที่สุด (104 นาที/วัน) เวลา 9.01-15.00 น. ประชากรอายุ 60 ปีขึ้นไป รับฟังวิทยุมากที่สุด (130 นาที/วัน) ส่วนเวลา 00.01-6.00 น. ประชากรอายุ 25-29 ปี รับฟังวิทยุมากที่สุด (160 นาที/วัน)

ช่วงอายุของประชากร	จำนวนเวลาเฉลี่ยในการรับฟังวิทยุของประชากรอายุ 6 ปีขึ้นไปที่รับฟังอย่างน้อย 1-2 วันต่อสัปดาห์ ในการรับฟังวิทยุในวันธรรมดา จำแนกตามช่วงเวลารับฟังวิทยุ (นาทีต่อวัน)				
	06.01 – 09.00 น.	09.01 – 15.00 น.	15.01 – 19.00 น.	19.01 – 00.00 น.	00.01 – 06.00 น.
6-19 ปี	104	86	80	87	96
20-24 ปี	93	111	91	107	109
25-29 ปี	87	127	82	92	160
30-34 ปี	87	88	88	80	121
35-39 ปี	92	108	85	80	68
40-49 ปี	87	100	84	90	93
50-59 ปี	101	115	103	86	82
60 ปีขึ้นไป	102	130	95	113	80
ผลรวม	93	105	87	89	100



ผลการสำรวจการเข้าถึงและพฤติกรรมการใช้บริการกระจายเสียง

ประชากรไทยรับฟังวิทยุผ่านเครื่องรับวิทยุแบบตั้งโต๊ะมากที่สุด โดยเฉพาะประชากรในภาคตะวันออกเฉียงเหนือและภาคเหนือ รองลงมาคือฟังผ่านวิทยุในรถยนต์ ส่วนใหญ่เป็นประชากรในกรุงเทพฯ และภาคใต้

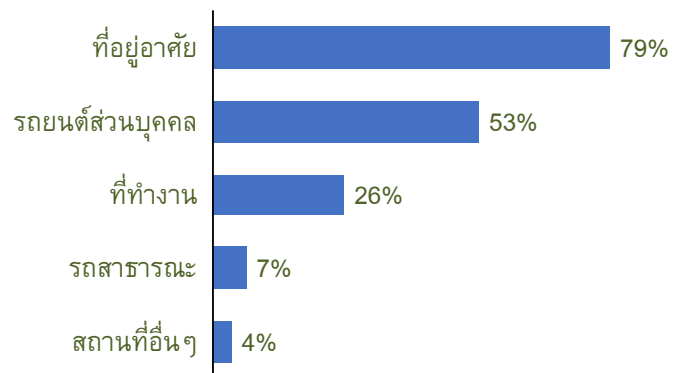


ผลการสำรวจการเข้าถึงและพฤติกรรมการใช้บริการกระจายเสียง



ประชากรส่วนใหญ่นิยมรับฟังวิทยุในที่อยู่อาศัยของตนเอง รองลงมาคือในรถยนต์ส่วนบุคคล เป็นพฤติกรรมที่เหมือนกันในทุกช่วงอายุ

ร้อยละของประชากรอายุ 6 ปีขึ้นไปที่ฟังวิทยุ
จำแนกตามสถานที่รับชม



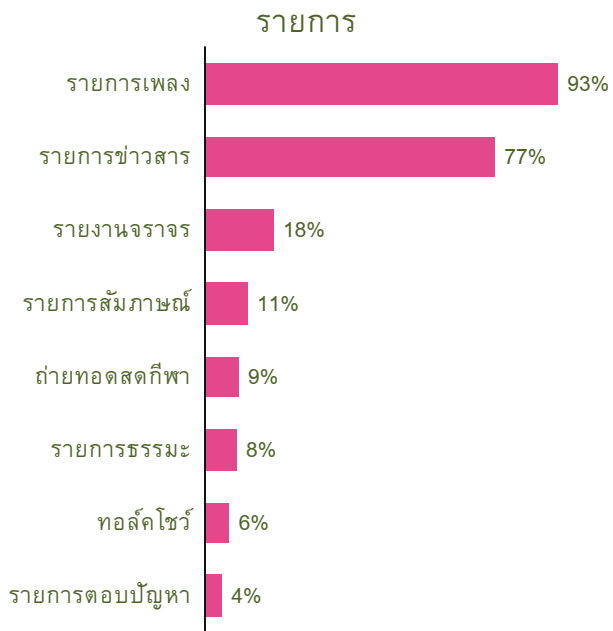
ช่วงอายุ ของ ประชากร	ร้อยละของประชากรอายุ 6 ปีขึ้นไปที่รับฟังวิทยุอย่างน้อย 1-2 วัน ต่อสัปดาห์ จำแนกตามสถานที่ในการรับฟังวิทยุ (%)				
	ที่อยู่อาศัย	รถยนต์ ส่วนบุคคล	ที่ทำงาน	รถ สาธารณะ/ ขนส่ง มวลชน	สถานที่ อื่นๆ
6-19 ปี	82.1	44.0	3.6	4.8	14.3
20-24 ปี	83.8	63.0	30.4	12.2	0.3
25-29 ปี	74.3	71.1	39.1	14.8	2.5
30-34 ปี	75.3	65.0	28.4	10.7	0.0
35-39 ปี	71.5	66.5	30.3	9.9	2.1
40-49 ปี	73.6	67.1	32.6	11.7	0.0
50-59 ปี	74.6	45.5	22.5	4.2	5.5
60 ปีขึ้นไป	93.8	34.9	14.9	0.0	3.1
รวมทุกช่วง อายุ	77.2	59.3	25.7	9.1	3.4



ผลการสำรวจการเข้าถึงและพฤติกรรมการใช้บริการกระจายเสียง

ประชากรส่วนใหญ่นิยมรับฟังรายการเพลงสูงถึง 93% รองลงมาคือรายการข่าวสาร 77% เป็นพฤติกรรมที่เหมือนกันทุกช่วงอายุ ส่วนรายการประเภทอื่นๆ มีสัดส่วนการรับชมแตกต่างกันไปบ้าง

ร้อยละของประชากรอายุ 6 ปีขึ้นไปที่รับฟังวิทยุอย่างน้อย 1-2 วัน/สัปดาห์ จำแนกตามประเภทรายการ



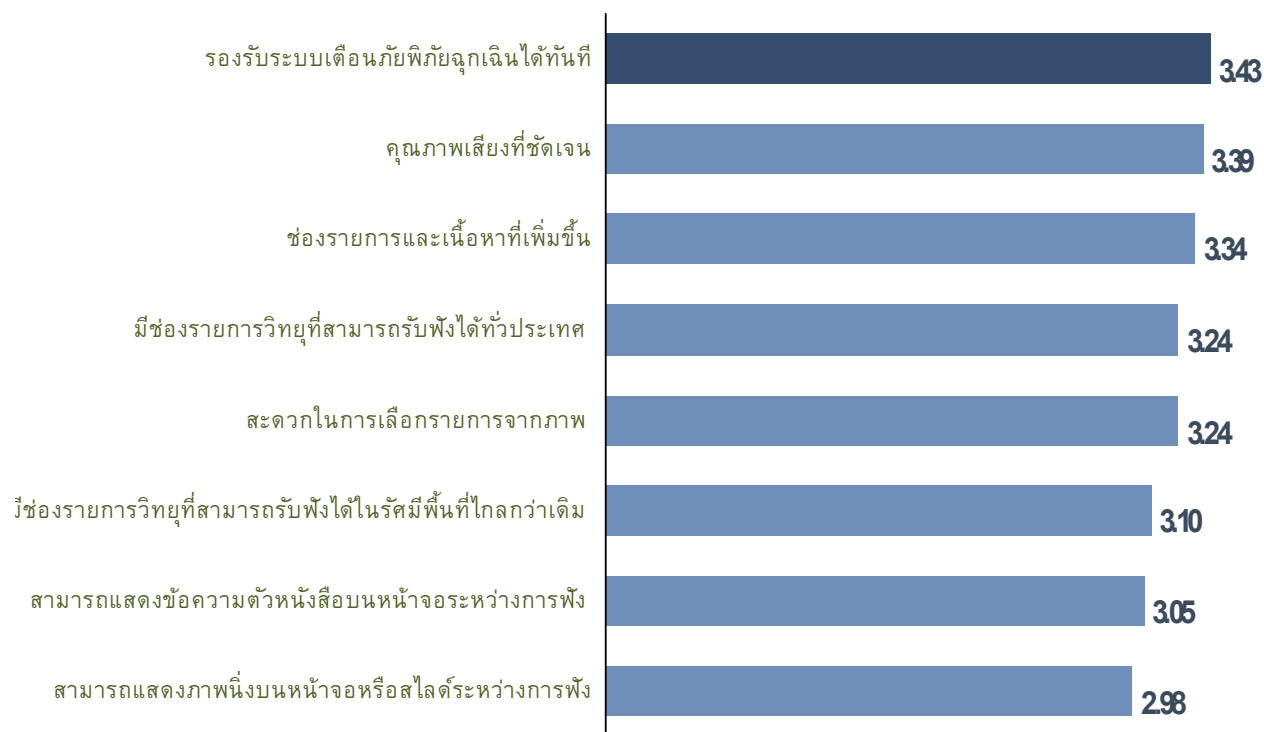
ช่วงอายุของประชากร	ร้อยละของประชากรอายุ 6 ปีขึ้นไปที่รับฟังวิทยุอย่างน้อย 1-2 วันต่อสัปดาห์ จำแนกตามประเภทรายการที่รับฟัง (%)							
	รายการเพลง	รายการข่าวสาร	รายงานจราจร	รายการสัมภาษณ์	รายการถ่ายทอดสดกีฬา	รายการทอล์คโชว์	รายการตอบปัญหา	รายการธรรมะ
6-19 ปี	97.6	86.9	2.4	0.0	7.1	11.9	3.6	0.0
20-24 ปี	97.7	83.5	16.2	16.8	3.3	9.2	2.3	3.3
25-29 ปี	91.9	76.4	33.5	33.8	12.3	9.2	1.4	2.1
30-34 ปี	95.5	82.3	21.0	18.5	9.5	9.5	2.5	3.3
35-39 ปี	95.4	85.2	24.6	18.7	8.8	8.5	4.2	1.1
40-49 ปี	86.9	79.3	31.5	23.2	10.6	6.0	3.2	5.5
50-59 ปี	89.0	70.7	22.3	7.6	7.6	2.1	5.0	16.5
60 ปีขึ้นไป	86.2	68.7	11.8	2.6	12.8	4.1	6.7	25.6
รวมทุกช่วงอายุ	93.2	80.6	20.9	16.0	9.0	8.1	3.4	5.3



ผลการสำรวจทัศนคติของประชากรต่อความสนใจในคุณลักษณะและ บริการเสริมของวิทยุดิจิทัล



พบว่าประชากรส่วนใหญ่ให้ความสนใจกับคุณสมบัติด้านการรองรับระบบเตือนภัยพิภัยฉุกเฉินมากที่สุด



ระดับคะแนน	ความหมาย
4.21 – 5.00	สนใจมาก
3.41 – 4.20	ค่อนข้างสนใจ
2.61 – 3.40	สนใจปานกลาง
1.81 – 2.60	สนใจเล็กน้อย
1.00 – 1.80	ไม่สนใจ

ครัวเรือนในประเทศไทยยินดีจ่ายซื้ออุปกรณ์และเครื่องรับสัญญาณวิทยุ ประเภทต่างๆ ในอนาคต



39% ของครัวเรือนทั้งประเทศยินดีจ่ายซื้อเพื่อจะได้รับฟังวิทยุระบบดิจิทัล

หน่วย: % ของครัวเรือน
ในประเทศ



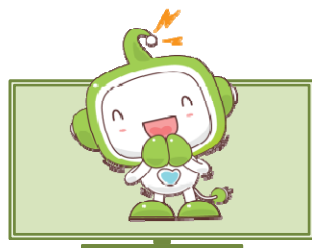
ครัวเรือนในประเทศไทยยินดีจ่ายซื้ออุปกรณ์และเครื่องรับสัญญาณวิทยุประเภทต่างๆ ในอนาคต



39% ของครัวเรือนทั้งประเทศยินดีจ่ายซื้อเพื่อจะได้รับฟังวิทยุระบบดิจิทัล

อุปกรณ์และเครื่องรับสัญญาณวิทยุระบบดิจิทัล	ราคาที่จำหน่ายต่างประเทศ (บาท/เครื่อง)	ค่าเฉลี่ยที่ประชาชนยินดีจ่าย (บาท/เครื่อง)
แบบตั้งโต๊ะที่มีหน้าจอแสดงตัวเลขและตัวอักษรทั่วไป	800 - 2,500	1,119
เครื่องรับสัญญาณสำหรับติดตั้งในรถยนต์ (Adapter)	2,000 - 4,000 ขึ้นไป	2,692
เครื่องรับวิทยุดิจิทัลในรถยนต์ที่แสดงข้อความได้	4,000 ขึ้นไป	4,552
เครื่องรับวิทยุดิจิทัลในรถยนต์ (จอขนาดใหญ่ รองรับบริการมัลติมีเดีย)	10,000 ขึ้นไป	11,885
แบบตั้งโต๊ะที่มีหน้าจอสีและแสดงรูปภาพได้ (จอขนาดเล็ก)	2,000 - 4,000	2,580
แบบตั้งโต๊ะที่มีหน้าจอสีและแสดงรูปภาพได้ (จอขนาดใหญ่ รองรับบริการมัลติมีเดีย)	5,000 ขึ้นไป	5,577





ขอบคุณค่ะ

orasri.sr@hotmail.com

สำนักกิจการโทรทัศน์ในระบบดิจิทัล (จส.) สำนักงาน กสทช.