

Международный союз электросвязи

Стандарты для более совершенной электросвязи



МСЭ - Т Руководство для начинающих

Март 2005 года



Международный
союз
электросвязи

Международный союз электросвязи

МСЭ-Т

Руководство для начинающих

Март 2005 года

**Глобальные стандарты МСЭ-Т
для ИКТ**



Цель настоящего Руководства заключается в том, чтобы помочь лицам, незнакомым с МСЭ-Т, понять, как действует этот Сектор и, что важнее, как принять участие в его деятельности. С электронной версией настоящего документа можно ознакомиться по адресу:
itu.int/ITU-T/news

Бесплатно можно загрузить не более трех Рекомендаций МСЭ-Т из электронного книжного магазина МСЭ; см.:
[itu.int/publications/bookshop/
how-to-buy.html#free](http://itu.int/publications/bookshop/how-to-buy.html#free)

Второе издание

© ITU 2005

Содержание

Введение	1
Что такое МСЭ?	1
Административные органы МСЭ	3
Административные органы МСЭ-Т	5
Общее представление о МСЭ-Т	6
Сотрудничество с другими организациями	10
Как работает МСЭ-Т	13
Регламент и секретариат МСЭ-Т	13
Исследовательские комиссии (ИК)	17
Исследовательские комиссии: председатели, докладчики и редакторы	25
Утверждение рекомендаций и соглашения по ненормативным текстам.....	27
Документация собраний	31
Собрания исследовательских комиссий и рабочих групп	31
Собрания групп докладчиков	35
Представление вкладов	36
Электронные методы работы	37
Списки рассылки электронной почты ...	37
Неофициальные зоны FTP	38
Вступление в члены МСЭ-Т	41
Кто является Членами?	41
Зачем вступать?	42
Как я могу вступить?	43

Условия проведения собраний	45
Проведение собраний в Женеве	45
Проведение собраний за пределами Женевы	49
Прочие вопросы	51
Другие базы данных	51
Права интеллектуальной собственности (ПИС) – патенты и авторские права	52
Web-сайт МСЭ-Т	53
Полезные контакты в МСЭ-Т	55
В поисках дополнительной информации	57
Дополнительные подробности	59
Исследовательские комиссии МСЭ-Т и деятельность ведущих ИК	59
Регистрация в TIES	61
Доступ к списку рассылки электронной почты и неофициальной зоне FTP	62
Доступ к ЛВС в залах заседаний в Женеве	62
Предметный указатель	65

Введение

Что такое МСЭ?

Международный союз электросвязи (МСЭ), штаб-квартира которого находится в Женеве (Швейцария) является специализированным учреждением Организации Объединенных Наций, занимающимся вопросами электросвязи.

Основная деятельность МСЭ распределена между тремя Секторами, а именно:

- Сектором радиосвязи (МСЭ-R);
- Сектор развития электросвязи (МСЭ-D);
- Сектор стандартизации электросвязи (МСЭ-T).

МСЭ-R осуществляет координацию вопросов, касающихся служб радиосвязи, управления радиочастотным спектром и беспроводных служб.

МСЭ-D занимается в основном техническим содействием развертыванию сетей и служб электросвязи в развивающихся странах и странах с переходной экономикой.

МСЭ-T, о котором идет речь в настоящем Руководстве, обеспечивает эффективную и своевременную подготовку в международном масштабе высококачественных стандартов, охватывающих все области электросвязи, а также определяет принципы тарификации и расчетов для международных служб электросвязи.

Генеральный секретариат МСЭ

Генеральный секретариат МСЭ занимается административными и финансовыми аспектами деятельности МСЭ, включая обслуживание конференций, предоставление информационных услуг, осуществление долгосрочного стратегического планирования и выполнение корпоративных функций (внешние сношения, юридическая помощь, финансовые, кадровые и общие услуги). Приведенная ниже диаграмма иллюстрирует структуру Генерального секретариата МСЭ.

Дополнительная информация размещена на Web-сайте:

itu.int/aboutitu/overview/secretariat.html



Административные органы МСЭ

Полномочная конференция МСЭ

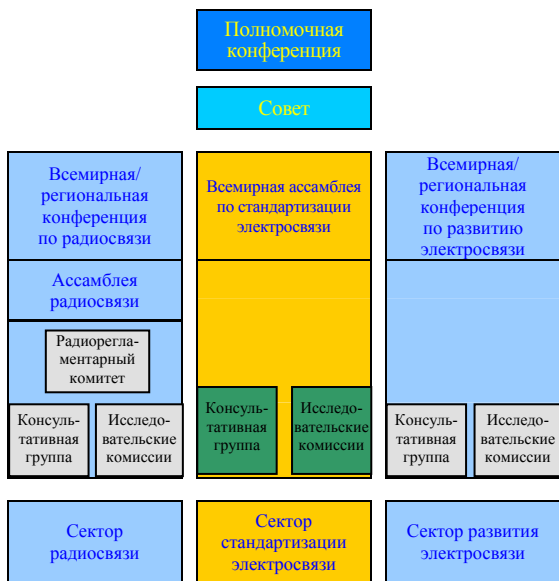
Полномочная конференция – это высший директивный орган Международного союза электросвязи (МСЭ). Конференция, созываемая один раз в четыре года, определяет общую политику Союза, принимает пятилетние стратегический и финансовый планы и избирает высшее руководство организации. Другими словами, – это именно то мероприятие, на котором все Государства – Члены МСЭ определяют будущую роль организации.

Совет МСЭ

Роль Совета заключается в том, чтобы в период между полномочными конференциями рассматривать широкий круг вопросов политики в области электросвязи для обеспечения того, чтобы деятельность, политика и стратегия Союза полностью соответствовали нынешним динамичным и быстро меняющимся условиям электросвязи. Он также готовит отчет о планировании политики и стратегии МСЭ.

Кроме того, Совет отвечает за обеспечение бесперебойной повседневной деятельности Союза, координацию программ работы, утверждение бюджетов и контроль над финансами и расходами.

Приведенная ниже диаграмма иллюстрирует **структуру административных органов МСЭ**, выделяя те органы МСЭ-Т, которые описываются в следующем разделе.



Административные органы МСЭ-Т

Всемирная ассамблея МСЭ-Т по стандартизации электросвязи (ВАСЭ)

ВАСЭ определяет общее направление деятельности и структуру МСЭ-Т и созывается каждые четыре года. Она определяет общую политику Сектора, создает исследовательские комиссии, утверждает их предполагаемую рабочую программу на следующий четырехлетний период и назначает их председателей и заместителей председателей.

Итог деятельности ВАСЭ – резолюции, с которыми можно ознакомиться по адресу: itu.int/ITU-T/wtsa/resolutions

Консультативная группа МСЭ-Т по стандартизации электросвязи (КГСЭ)

КГСЭ обеспечивает гибкость деятельности МСЭ-Т в период между ВАСЭ и рассматривает приоритеты, программы, действия, а также финансовые и стратегические вопросы, касающиеся деятельности Сектора. Она также следит за выполнением программы работ, реструктурирует и создает исследовательские комиссии МСЭ-Т, дает руководящие указания исследовательским комиссиям, консультирует директора Бюро стандартизации электросвязи (БСЭ) и подготавливает Рекомендации серии А по организационным и рабочим процедурам.

Общее представление о МСЭ-Т

МСЭ-Т означает Международный союз электросвязи – Сектор стандартизации электросвязи. Для правительств и частного сектора он служит центром по координации разработки международных стандартов для глобальных сетей и служб электросвязи.

История

Деятельность МСЭ в области стандартизации имеет давнюю историю, начало которой было положено в 1865 г. с рождением Международного телеграфного союза. Он стал специализированным учреждением ООН в 1947 г., а в 1956 г. – Международным консультативным комитетом по телеграфии и телефонии (МККТТ). В 1993 г. был переименован по решению МСЭ-Т.

Миссия

Миссия МСЭ-Т заключается в обеспечении эффективной и своевременной подготовки в международном масштабе высококачественных стандартов, охватывающих все области электросвязи, а также в обеспечении принципов тарификации и расчетов для международных служб электросвязи.

Достижения

На март 2005 г. насчитывается около 3100 действующих рекомендаций по различным темам – от определения услуг до сетевой архитектуры и безопасности, от модемов коммутируемой связи до оптических систем передачи данных со скоростью, достигающей Гбит/с, сетей последующих поколений (СПП) и вопросов, относящихся к Интернет протоколу. Легкость, с которой мы общаемся по телефону, компьютерам или факсу из любой точки земного шара – это непосредственный результат деятельности МСЭ-Т (а до него – МККТТ).

Цели и задачи

МСЭ-Т стремится сохранить свое место как лидирующего международного органа по стандартизации электросвязи. С учетом быстро меняющихся условий информационных и коммуникационных технологий (ИКТ) МСЭ-Т изменило свои процедуры и методы работы, чтобы быть в состоянии быстро реагировать на потребности отрасли. Огромным успехом стало внедрение в 2000 г. **альтернативного процесса утверждения (АПУ)**, в рамках которого большинство новых рекомендаций утверждается в течение шести недель после их подготовки.

Области текущей работы

В настоящее время МСЭ-Т стремится удовлетворить потребности в стандартах XXI века в таких областях, как

- сети последующих поколений (СПП);
- широкополосный доступ;
- мультимедийные службы;
- электросвязь в чрезвычайных ситуациях;
- вопросы, связанные с Интернет протоколом;
- строительство оптических сетей связи;
- управление сетями;
- управление использованием Интернет;
- вопросы безопасности ИКТ;
- Конвергенция фиксированной и подвижной связи.

Продукты

Основные продукты МСЭ-Т – это **нормативные рекомендации**. Они подразделяются на тематические серии, например, серия G охватывает рекомендации на тему "Системы и среда передачи, цифровые системы и сети", а серия H – рекомендации на тему "Аудиовизуальные и мультимедийные системы". В рекомендации могут быть внесены дополнения и поправки, которые могут стать Приложениями, Изменениями или Поправками в зависимости от характера и содержания изменений.

Результаты работы по **ненормативным** документам включают Дополнения к рекомендациям, справочники МСЭ-Т, руководства для разработчиков и Добавления.

Полное определение приводится в Рекомендации А.1, параграф 1.7.

С каталогами публикаций, а также со списками Рекомендаций МСЭ-Т можно ознакомиться по адресу:

itu.int/ITU-T/publications

Другая продукция МСЭ-Т – **оперативный бюллетень**, представляющий собой самую свежую подробную информацию, необходимую для поддержания глобального взаимодействия всемирных сетей электросвязи. В частности, бюллетень содержит информацию об изменении планов нумерации и маршрутизации как на национальном, так и на международном уровнях.

Сотрудничество с другими организациями

МСЭ-Т сотрудничает со многими другими организациями, также разрабатывающими международные стандарты, например с Международной организацией по стандартизации (ИСО) и Рабочей группой по стандартам для сети Интернет (IETF). Существует также активное сотрудничество с другими организациями, разрабатывающими стандарты (ОРС), форумами и консорциумами. В **Рекомендации А.4** МСЭ –Т определены процедуры сотрудничества с форумами и консорциумами.

В **Рекомендации А-5** рассматриваются ситуации, когда МСЭ-Т необходимо сослаться в своих собственных рекомендациях на документы форумов, консорциумов или других ОРС.

В **Рекомендации А.6** рассматриваются вопросы сотрудничества и обмена информацией между МСЭ-Т и национальными и региональными организациями, разрабатывающими стандарты.

Со списком правомочных организаций в соответствии с Рекомендациями МСЭ-Т А.4, А.5 и А.6 можно ознакомиться по адресу: itu.int/ITU-T/tsb-director/sdo/qualified.html

Кроме того, МСЭ-Т заключил меморандумы о взаимопонимании (MoU) с такими организациями, как:

- Международная электротехническая комиссия (МЭК), Международная организация по стандартизации (ИСО) и Европейская экономическая комиссия ООН (ЕЭК ООН) относительно стандартизации в области электронного бизнеса;
- Европейский институт стандартизации по электросвязи (ETSI).

Как работает МСЭ-Т

Регламент и секретарит МСЭ-Т

МСЭ-Т и его секретариат работают в соответствии с регламентом и инструментальными средствами, определенными в резолюциях, утвержденных ВАСЭ, и в Рекомендациях серии А, утвержденных КГСЭ. Они подробно описывают методы работы, деятельность по сотрудничеству, регламентирующие аспекты, обязанности и полномочия исследовательских комиссий, процедуры утверждения, политику в области публикаций и т. д.

Источник основного финансирования МСЭ-Т – его Члены (см. Раздел "Вступление в Члены МСЭ-Т"). Дополнительным источником финансирования служат добровольные взносы. Добровольные взносы используются для финансирования конкретных проектов, оперативных групп или других новых инициатив.

Бюро стандартизации электросвязи (БСЭ)

Бюро стандартизации электросвязи (БСЭ) выступает в качестве секретариата МСЭ-Т, его возглавляет избираемый директор.

Директор БСЭ отвечает за регулярное обновление рабочей программы Сектора, утверждаемой Всемирной ассамблеей по стандартизации электросвязи (ВАСЭ), по согласованию с председателями исследовательских комиссий МСЭ-Т и Консультативной группой по стандартизации электросвязи (КГСЭ).

Директор БСЭ также готовит отчеты о деятельности МСЭ-Т для ВАСЭ, а также годовой отчет о деятельности Сектора, представляемый в Совет. Кроме того, директор осуществляет руководство распределением финансовых и людских ресурсов и отвечает за подготовку затратных бюджетных смет, покрывающих работу Сектора и включаемых в общий бюджет Союза. Директор участвует с совещательным голосом в работе Всемирной ассамблеи по стандартизации электросвязи и деятельности исследовательских комиссий МСЭ-Т.

БСЭ включает два департамента:

Департамент по административным вопросам, поддержке, редактированию и пропаганде (ДАПРП) и Департамент исследований, стратегии и сотрудничества (ДИСС), возглавляемый заместителем директора БСЭ.

Отдел редактирования и публикаций (ЕР), входящий в состав ДАПРП, осуществляет редактирование рекомендаций МСЭ-Т, справочников и т. п. Этот департамент отвечает также за предоставление программного обеспечения, которое может составлять часть некоторых рекомендаций. Кроме того, **Служба административных документов, собраний и материально-технического обеспечения (САСМО)** этого департамента предоставляет Членам административное обслуживание, включая рассылку документов, материально-техническое обслуживание собраний, обработку электронных документов, техническое обслуживание базы данных и других услуг на базе технологии Web.

ДАПРП включает в себя **Отдел семинаров-практикумов, координации ОРС и развития (ОСКР)**. Этот Отдел организует семинары как в Женеве, так и за ее пределами. Другая функция ОСКР – это **Отслеживание новых технологий**, цель которого состоит в обеспечении исследовательских комиссий информацией о новых технологиях, подходящих для будущей стандартизации. ОСКР пропагандирует также деятельность МСЭ-Т, информируя о достижениях Сектора предприятия отрасли, другие форумы и ОРС, а также средства массовой информации. ОСКР выпускает также **ITU-T e-Flash**. Это регулярно обновляемые электронные новости о некоторых направлениях работы Сектора стандартизации электросвязи МСЭ. В них освещаются направления работы Сектора, даются ссылки на предстоящие мероприятия, а также содержится другая полезная информация. Для регулярного получения этого коммюнике, пожалуйста, оформите по адресу электронной почты ITU-T_e-flash@itu.int подписку с пометкой SUBSCRIBE в поле "Тема". (Настоящее "Руководство" является примером работы ОСКР).

ДИСС предоставляет услуги секретариата, организует и координирует собрания исследовательских комиссий, назначает советника и помощника по каждой административной задаче, включая обработку вкладов и консультирование по процессу утверждения рекомендаций МСЭ-Т.

Кроме подразделения, занятого бюджетно-финансовой деятельностью, ДИСС включает сектор, выпускающий **Оперативный бюллетень и осуществляющий функцию регистратора неголосовых услуг (ОБРН)**. В состав ДИСС входит также **Отдел служб электросвязи для эксплуатации и нумерации (СЭЭН)**, выступающий в качестве регистратора таких дополнительных услуг, как например, универсальные номера международной службы бесплатного вызова (UIFN), универсальные номера международной службы "вызов с оплатой по повышенному тарифу" (UIPRN) и номера международной службы "вызов с долевым оплатой" (ISCN).



Исследовательские комиссии (ИК)

Техническая работа МСЭ-Т осуществляется через исследовательские комиссии (ИК), которые разрабатывают рекомендации и готовят другие документы. В работе ИК участвуют эксперты в области электросвязи со всего мира. Существует 13 ИК, тематика их работ кратко излагается в конце настоящего "Руководства" в разделе "Дополнительные подробности".

Исследовательские комиссии и рабочие группы (РГ) проводят заседания в соответствии с графиком, представляемым БСЭ.

Объявление о проведении каждого собрания публикуется в **коллективном письме**, содержащем также сведения о крайнем сроке для представления вкладов, месте проведения собрания, проект повестки дня и дополнительную практическую информацию.

Циркуляры БСЭ используются для информирования членов о широком спектре важных событий: объявлении о намерении утвердить рекомендации в соответствии с ТПУ¹, утверждении нового или пересмотренного вопроса на собрании исследовательской комиссии, утверждении рекомендаций в соответствии с АПУ², исключении рекомендаций и вопросов, объявлении о семинарах или других мероприятиях, применении регламента, графике собраний исследовательских комиссий, вопросниках и других административных сообщениях.

¹ ТПУ (традиционный процесс утверждения), подробнее см. стр. 27.

² АПУ (альтернативный процесс утверждения) подробнее см. стр. 28.

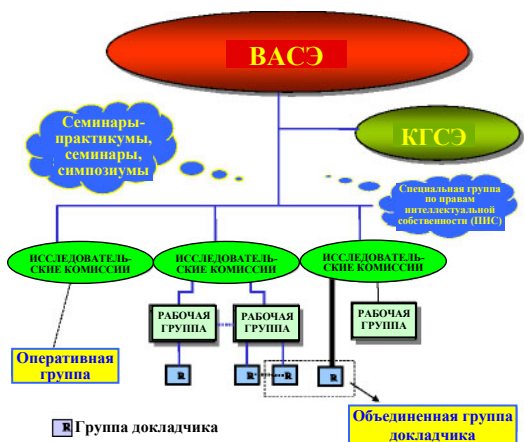
Коллективные письма имеют собственную нумерацию внутри каждой исследовательской комиссии, а **циркуляры** имеют общую нумерацию по МСЭ-Т. Как циркуляры, так и коллективные письма можно загрузить с Web-сайта МСЭ –Т.

Группа экспертов, называемая **КГСЭ (Консультативная группа по стандартизации электросвязи)**, регулярно собирается для рассмотрения приоритетов, программ, действий, финансовых вопросов и стратегий Сектора. Собрания КГСЭ проводятся в промежутках между собраниями **ВАСЭ (Всемирная ассамблея по стандартизации электросвязи)**.

Ответственность и полномочия исследовательских комиссий описаны в Резолюции 2 ВАСЭ, созываемой каждые четыре года для принятия рабочих методов и процедур управления деятельностью МСЭ-Т. Рассмотрение специфических вопросов, относящихся к компетенции ВАСЭ, может быть передано КГСЭ. Четырехлетний цикл между двумя ВАСЭ называется **исследовательским периодом**.

См. также itu.int/ITU-T/studygroups

Приведенная ниже диаграмма показывает структуру исследовательских комиссий МСЭ-Т и их связь с административными органами.



Ведущие исследовательские комиссии

Ведущая исследовательская комиссия отвечает за управление всей работой МСЭ-Т по темам, которыми занимаются несколько ИК. Это, например, управление электросвязью, качество обслуживания (QoS), оптические технологии и т. д. Ведущая ИК – это обычно ИК, которая изначально изучает именно эту тему, например, ИК4 является ведущей ИК по вопросу о сети управления электросвязью (СУЭ), поскольку это один из основных видов деятельности данной ИК. С перечнем видов

деятельности ведущих ИК можно ознакомиться по адресу: itu.int/ITU-T/studygroups/lead.html и разделе в разделе "Дополнительные подробности" в конце настоящего "Руководства".

Программа работы

С программой работы каждой исследовательской комиссии можно ознакомиться на домашней странице конкретной исследовательской комиссии. Там содержится информация о проводимой работе над проектами новых или пересмотренных рекомендаций и другие нормативные тексты, включая предполагаемые сроки и ссылку на последний проект текста.

С базой данных программы работы можно также ознакомиться по адресу:

itu.int/itudoc/ITU-T/workprog

Рабочие группы (РГ)

В целях улучшения организации работы исследовательские комиссии могут состоять из нескольких **рабочих групп**. Рабочая группа – это нижестоящая структурная единица в рамках исследовательской комиссии (ИК). Она отвечает за ряд подлежащих изучению Вопросов по соответствующей теме. Например, Рабочая группа по "Кодированию носителя информации" в 16-й Исследовательской комиссии (т. е. РГ 3/16) отвечает за все подлежащие изучению Вопросы, касающиеся кодирования речевых данных, потоков аудио- и видеоданных, которыми мы пользуемся каждый день для звонков по Интернет, просмотра DVD-дисков и т. п.

Группы докладчика

Группа экспертов, работающая над конкретным Вопросом (см. ниже), называется группой докладчика. Их собрания проводятся под председательством соответствующего докладчика. С учетом текста Вопросы и руководящих указаний ИК участники определяют, какие рекомендации требуются, и разрабатывают текст этих рекомендаций, принимая во внимание все соответствующие предложения и консультируясь с другими соответствующими органами МСЭ-Т. В период проведения собрания материнской РГ или ИК эксперты обычно встречаются для осуществления своей работы, однако они могут, если необходимо, собраться также независимо от материнской РГ или ИК в более неофициальной обстановке. Материнская ИК после консультации с БСЭ должна дать согласие на эти самостоятельные собрания до их проведения.

БСЭ предоставляет в распоряжение каждой группы докладчика средства электронной обработки документов (ОЭД), например списки рассылки электронной почты и неофициальную зону FTP. Группа докладчика сама решает, как ей следует использовать эти средства.

Вопросы

В рамках МСЭ-Т Вопрос является основной проектной единицей. Область исследования определяется текстом Вопроса, который принимается либо ВАСЭ (см. раздел "Административные органы МСЭ-Т"), либо самой исследовательской комиссией. Для учреждения нового Вопроса необходимо, чтобы ряд Членов обязался способствовать проведению работы.

Вопросы связаны с техническими исследованиями в конкретной области стандартизации электросвязи, и работа над ними стимулируется вкладами. ИК может изучать 30 Вопросов.

Вопрос обычно аннулируется после того, как завершена определенная работа или же задачу можно пересмотреть в свете изменений, которые могут быть вызваны причинами технического, рыночного, сетевого или служебного характера. Текст для каждого из Вопросов, приданных какой-либо ИК, может быть найден на соответствующей Web-странице. Каждый Вопрос имеет номер, который вместе с номером ИК составляет его уникальное обозначение, например, Q.1/13 означает 1-й Вопрос ИК13.

Специальные проекты

Работа в рамках специального проекта охватывает более широкую техническую тематику, чем Вопрос. Задача специального проекта – координация исследований в масштабах всего МСЭ для избежания дублирования работы и обеспечение выполнения всей необходимой работы. Работа над специальными проектами может также выполняться в других организациях по разработке стандартов (ОРС). Ряд исследовательских комиссий МСЭ-Т занимается специальными проектами, например, ИК13 работает над **проектом "Сети последующих поколений (СПП)-2004"**. Задача этой группы состоит в создании руководящих указаний по конструированию и стандартов для строительства сетей последующего поколения, основанных на глобальной информационной инфраструктуре (ГИИ) С перечнем специальных проектов можно ознакомиться по адресу: itu.int/ITU-T/special-projects

Оперативные группы

Оперативные группы созданы в МСЭ-Т для обеспечения дополнительных рабочих условий с целью быстрой разработки стандартов в конкретных областях. Процедура в Рекомендации А.7 определяет, каким образом может быть образован "независимый" организм (называемый на языке МСЭ-Т "оперативной группой") для работы с исследовательской комиссией, выступающий в качестве

материнского органа, сохраняющий в то же время высокую степень самостоятельности, касающейся, в частности, рабочих методов, типов выпускаемых продуктов, членства, финансирования и управления.

Оперативные группы, имеющие краткосрочный правовой статус, выпускают продукты, относящиеся к вполне определенным областям.

Эти продукты (например, технические спецификации или технические отчеты) могут остаться собственными результатами работы оперативной группы или могут быть переданы в исследовательские комиссии, для того чтобы стать традиционными продуктами МСЭ-Т (например, рекомендациями и добавлениями).

Оперативные группы могут быть образованы в МСЭ -Т или формироваться внешней группой.

Исследовательские комиссии: председатели, докладчики и редакторы

Председатели и заместители председателей исследовательских комиссий

Председатель исследовательской комиссии назначается на ВАСЭ и его/ее полномочия сохраняются в течение четырех лет. Роль председателя и заместителей председателя заключается в обеспечении бесперебойной и эффективной работы исследовательской комиссии.

Председатели рабочих групп

Председатели каждой из рабочих групп (РГ) назначаются исследовательской комиссией на основе опыта, профессиональной пригодности и т. д. Их роль заключается в координации деятельностью в рамках различных Вопросов, порученных ИК. Заместители председателя ИК могут также назначаться председателями РГ.

Руководство ИК

Руководство ИК состоит из председателя и заместителя председателя ИК, председателей (иногда также и заместителей председателя) рабочих групп и советника БСЭ, приписанного к ИК. Их роль заключается в согласовании и планировании собраний, обеспечении бесперебойного проведения собраний и оказании помощи в достижении намеченных целей.

Докладчики

Предложение о назначении докладчика поступает от председателя исследовательской комиссии. Выбор осуществляется на основе владения темой и опыта ведения собраний. Каждый из исследуемых Вопросов поручается докладчику, которому могут ассистировать один или несколько помощников докладчика. Докладчик обязан обеспечить осуществление работы экспертами в рамках Вопроса, вести обсуждение по электронной почте, направлять и координировать проведение работы над текстом рекомендаций.

Редакторы

Как только группа докладчика решает, что соответствующие рекомендации могут быть представлены как результат их работы, она может назначить одного или нескольких редакторов для осуществления необходимого руководства в подготовке текста.

Роль редактора заключается в постоянном обновлении проекта рекомендации и в приведении его в соответствие с последними соглашениями группы.

Утверждение рекомендаций и соглашения по ненормативным текстам

Все новые или пересмотренные рекомендации вместе с приложениями, изменениями или поправками к ним являются **нормативными текстами**, которые подлежат официальному утверждению исследовательской комиссией, которая их выработала. Существует два способа утверждения в зависимости от характера содержания:

Традиционный процесс утверждения (ТПУ)

Используется для рекомендаций, которые, как считается, имеют последствия регламентарного или политического характера и представляют большой интерес для Государств – Членов Союза. ТПУ требует утверждения на собрании ИК по предварительной инициативе (решению), принятому на предыдущем собрании ИК или РГ, и с помещением объявления в **циркуляре**, до собрания, на котором производится утверждение. Этот процесс определен в Резолюции 1. До ВАСЭ-2000 это был единственный процесс утверждения, однако теперь он применяется лишь к весьма небольшому числу рекомендаций. Как правило, процесс утверждения занимает от 6 до 9 месяцев.

Альтернативный процесс утверждения (АПУ)

Это процесс, который утвержден ВАСЭ-2000 и в настоящее время является обычным процессом утверждения большинства технических рекомендаций. Все подробности этого процесса определены в Рекомендации А.8. Исследовательская комиссия перед утверждением принимает решение о том, какую процедуру, ТПУ или АПУ, использовать.

После того как решено, что текст проекта рекомендации готов для АПУ, он может быть представлен для **одобрения** на собрании ИК или РГ. Одобрение исследовательской комиссией знаменует начало процесса утверждения. Готовый текст помещается на Web-сайте МСЭ-Т, и объявляется, что идет АПУ. Затем следует четырехнедельный период, в который могут быть сделаны замечания. Если замечаний не получено, рекомендация считается утвержденной председателем исследовательской комиссии по согласованию с БСЭ. В Рекомендации А.8 излагаются процедуры, которым надлежит следовать в случае получения замечаний, и дальнейший порядок работы ИК.

В настоящее время в рамках АПУ более 95% проектов новых или пересмотренных рекомендаций утверждается в течение шести недель после "согласия", полученного на собрании ИК.

Соглашения по ненормативным текстам

Для утверждения ненормативных текстов (например, дополнения, справочники, руководящие указания для конструктора и добавления, выпускаемые исследовательской комиссией) не требуется следовать официальной процедуре, используемой для рекомендаций. Достаточно соглашения, полученного от исследовательской комиссии.

Процесс разработки рекомендаций



Документация собраний

Собрания исследовательских комиссий и рабочих групп

Вклад в работу ИК

- **Обычные вклады** – это вклады, представляемые не позже, чем за два месяца до собрания. Они известны также как "белые вклады", поскольку в бумажном формате они издаются на белой бумаге, тогда как другие документы собраний имеют цветную первую страницу. Эти документы размещаются на Web-сайте сразу после того, как они поступят в БСЭ, и по запросу документы в бумажном формате рассылаются Членам обычной почтой. Поскольку документы в бумажном формате рассылаются задолго до даты проведения собрания, они не распространяются на самом собрании, поэтому не забудьте привезти свой экземпляр.
- **Задержанные вклады** – это вклады, которые не представляются за два месяца до проведения собрания. Они должны быть представлены не позднее, чем за семь рабочих дней до собрания. Представляющим вклады предлагается не затягивать их представление до последней минуты, с тем чтобы участники имели достаточно времени для изучения предложений до собрания. Это наиболее

распространенная форма подачи документов. Они размещаются на Web-сайте, а бумажный экземпляр вы можете запросить при регистрации. По экономическим и экологическим соображениям предпочтение отдается доступу в электронной форме.

Другие документы

- **Временные документы.** Это еще один важный вид документов, рассматриваемых на собраниях ИК и РГ. Временные документы (TDs) могут представляться лишь должностным лицом: например, членом руководства ИК, докладчиком, редактором и т. д. В случае возникновения сомнений следует обращаться в БСЭ.

К временным документам относятся:

- отчеты промежуточных собраний докладчиков;
- согласованный проект текста рекомендаций, представляемый докладчиком или редактором;
- вклады других ИК или других ОРС, известные как заявления о взаимодействии;
- отчеты специальных групп, представленные во время собраний и т. п.;
- Документы, подготовленные БСЭ.

Обычно TDs представляются отдельными комплектами:

- документы для рассмотрения на пленарном заседании ИК, например документы для утверждения (обычно известные как документы TD xx (PLEN) или TD xx/PL);
- документы для рассмотрения только одной рабочей группой и соответствующие Вопросы (например, TD xx (WP y/zz));
- общие документы для рассмотрения в рамках Вопроса несколькими рабочими группами (например, документы TD.xx (GEN)).

Тем не менее, следует иметь в виду, что организация TDs может быть различной в разных ИК.

- **Отчеты.** Это официальные итоговые документы собраний ИК и РГ или промежуточных собраний докладчиков и содержат основные итоги собраний, например решения, касающиеся разработки рекомендаций, утверждения отчетов промежуточных собраний, заявления о взаимодействии и т. д. Они составляют официальный протокол собрания.

Нумерация документов

Обычные вклады, задержанные вклады, временные документы и отчеты имеют последовательную нумерацию в течение исследовательского периода. Текущий период охватывает 2005–2008 годы.

Доступ к документации (собрания ИК и РГ)

Доступ к документам собраний МСЭ-Т имеют лишь Члены Сектора.

Собрания МСЭ-Т все чаще проводятся при полном отсутствии документов в бумажной форме. Вы можете загрузить документы собраний в электронной форме. Для всех собраний ИК и РГ, если только не предусматривается иное (например, в силу того, что они проводятся за пределами Женевы), обеспечивается полномасштабный доступ в Интернет, поэтому нет необходимости нагружать себя килограммами бумаги. Тем не менее, когда вы проходите регистрацию на собрание, вы можете запросить документы собрания в бумажном виде.

В том, что касается доступа в электронной форме, все документы можно найти на Web-странице ИК, однако вам будет необходимо зарегистрироваться в TIES и получить имя пользователя и пароль. Регистрация в TIES предоставляется представителям Государств – Членов МСЭ, Членам Сектора МСЭ-Т и Ассоциированным членам. Подробная информация о том, как зарегистрироваться для получения доступа к TIES содержится в разделе "Дополнительные подробности".

Все документы собраний ИК и РГ размещены на Web-сайте МСЭ. Зайдите на домашнюю страницу интересующей вас ИК, и вы найдете раздел, озаглавленный "Документы собраний". Здесь вы найдете все необходимое. Более подробная информация содержится в разделе "Электронные методы работы".

Собрания группы докладчика

В целом правила, которые применяются в отношении документации собраний ИК и РГ, неприменимы, когда группа докладчика проводит собрание независимо от материнской ИК/РГ. В такой ситуации каждая группа докладчика (ГД) может устанавливать собственные правила обработки вкладов и других документов собрания. Большинство групп докладчиков стремятся проводить собрания в максимальной степени на безбумажной основе. Распространение электронной версии документов будет зависеть от имеющегося оборудования.

Если вы хотите принять участие в работе какой-либо конкретной группы докладчика, выясните у докладчика, какой метод работы с документами используется этой группой. Информация о том, как связаться с докладчиком, размещена на Web-странице соответствующей ИК.

Доступ к документации (собрания ГД)

Процедуры получения доступа к документации групп докладчиков в различных группах неодинаковы, поэтому лучше всего обратиться к докладчику, если вы точно этих процедур не знаете.

Многие группы докладчиков используют для хранения своей документации неофициальные зоны FTP и, если так действует интересующая вас ГД, вам также потребуется зарегистрироваться на неофициальных зонах FTP. Подробная информация о том, как это сделать, приводится в разделе "Дополнительные подробности".

Представление вкладов

Любой член МСЭ-Т может представить обычные или задержанные вклады, причем нормальным и наиболее предпочтительным методом является их представление в электронной форме. Это можно сделать с помощью:

- электронной почты по адресу: tsbedh@itu.int
- почтового ящика FTP (необходима регистрация в TIES);
- системы представления через сеть Web посредством Web-страницы исследовательской комиссии;

Подробная информация размещена по адресу: itu.int/ITU-T/edh/faqs-docsub

Шаблоны для всех видов документов можно найти на Web-странице исследовательской комиссии.

Стандартным текстовым процессором МСЭ-Т является Microsoft Word. Другие руководящие принципы, касающиеся формата документа и т. п., приводятся по указанному выше адресу URL.

Электронные методы работы

Каждая исследовательская комиссия в период между собраниями ведет свою работу в электронной форме. Это делается, прежде всего, путем использования списков рассылки электронной почты, дискуссионных форумов и неофициальных зон FTP, которыми в БСЭ занимается Отдел электронной обработки документов (ЭОД).

Списки рассылки электронной почты

Рефлекторы электронной почты – это автоматизированные списки рассылки электронной почты, абонентами которых могут стать все заинтересованные эксперты. Обычно БСЭ по запросам ИК предоставляет рефлекторы электронной почты каждой РГ и для каждого Вопроса. Эксперты могут подписаться на интересующую их информацию, используя Web-сайт МСЭ. Данные о всех дискуссиях, которые проводились с помощью рефлекторов электронной почты, архивированы на Web-сайте МСЭ-Т.

Для того чтобы найти их, нужно зайти на страницу ЭОД соответствующей исследовательской комиссии. Щелкните кнопкой мыши по позиции "Structure of the SG (#) informal FTP area and corresponding e-mail mailing lists". На следующей странице будет показана структура неофициальной зоны FTP исследовательской комиссии и ее соответствующие списки рассылки

электронной почты. Под заголовком "E-mail mailing lists archives (BBS)" находится список рефлекторов, хранящихся в архиве.

Щелкните кнопкой мыши по позиции конкретного рефлектора электронной почты, и вы попадете на его архивную страницу.

Для получения доступа к архивам списков рассылки электронной почты необходима регистрация в TIES.

Неофициальные зоны FTP

Эксперты ИК вправе использовать по своему желанию неофициальные зоны FTP. Папки могут создаваться по темам, отдельным собраниям и т. д.

Доступ

Доступ к рефлекторам электронной почты и неофициальным зонам FTP имеют лишь зарегистрированные пользователи TIES, если только ИК не обратилась с просьбой о предоставлении открытого доступа.

Открытый доступ может предоставляться, например, для того, чтобы информацией, содержащейся в неофициальных зонах FTP могли пользоваться другие ОРС.

Информация о том, как зарегистрироваться в TIES и получить доступ к неофициальным зонам FTP, приводится в разделе "Дополнительные подробности".

Доступ на основе сети Web

Все документы предстоящих или недавно состоявшихся собраний ИК или РГ можно найти на Web-сайте МСЭ. Зайдите на

домашнюю страницу интересующей вас ИК, и вы найдете раздел "Documents by Meeting", в котором содержатся документы как "последнего собрания", так и "будущего собрания". **Комплект документов** каждого собрания включает уведомление о созыве собрания или коллективное письмо, все обычные (белые) и задержанные вклады, а также все временные документы. С Web-страницы осуществляется:

- одновременная загрузка всех документов;
- загрузка отдельных документов;
- одновременная загрузка ряда отобранных документов.

В каждом случае для сокращения времени загрузки эти документы могут загружаться в виде zip-файла.

На этом Web-сайте имеется также поисковая машина, которая позволяет вам легко отыскать интересующие основные документы. Например, можно вести поиск по РГ, Вопросу, источнику, ключевому слову и т. д.

Департамент информационных служб МСЭ постоянно совершенствует эту область.

Разработано оборудование для предоставления системы синхронизации, позволяющей легко воспроизвести на вашем портативном компьютере Web-страницы, касающиеся собраний, включая все последние документы.

Доступ на основе FTP

Для тех, кто предпочитает доступ через FTP, он по-прежнему предоставляется в неофициальной зоне FTP ИК для задержанных вкладов и временных документов.

Более подробная информация

Более подробная информация о средствах электронных методов работы, предоставляемых БСЭ, а также ответы на часто задаваемые вопросы приводятся по адресу:
itu.int/ITU-T/edh

Вступление в Члены МСЭ-Т

Для того чтобы активно участвовать в предстоящей работе МСЭ-Т, вступайте в нашу организацию и содействуйте созданию будущих всемирных информационных и коммуникационных технологий (ИКТ).

Кто является Членами?

В МСЭ-Т существует два типа членства:

Государства – Члены МСЭ:
правительства стран, являющихся Членами МСЭ.

Члены Сектора: в основном, представители частного сектора (например, операторы, поставщики услуг, производители оборудования, научные учреждения), другие региональные и международные организации. Члены Сектора могут участвовать в работе всех исследовательских комиссий МСЭ-Т.

Другая возможность участия в работе МСЭ-Т – стать **Ассоциированным членом**.

Ассоциированные члены – это компании частного сектора, имеющие право на участие в работе лишь одной исследовательской комиссии.

Зачем вступать?

Преимущества членства

Членство в МСЭ-Т будет полезно вашей компании по многим соображениям.

Вступайте в нашу организацию, чтобы...

- обеспечить влияние вашей компании на разработку стандартов ИКТ;
- содействовать соответствию отраслевых стандартов и продукции поставщиков потребностям вашей компании;
- выгодно использовать работу и знания лучших экспертов отрасли;
- быть на передовом уровне в планировании, закупках и внедрении;
- использовать информацию о ведущихся работах для долгосрочного планирования;
- начать внедрение задолго до официальной публикации стандартов;
- получать конкурентное преимущество от длительных сроков реализации;
- избегать бессмысленных капиталовложений в бесперспективные технологии;
- работать с ведущими поставщиками и компаниями отрасли;
- встречаться с заказчиками.

Как я могу вступить?

Более подробная информация о членстве в МСЭ-Т, а также бланки заявки размещены по адресу: itu.int/ITU-T/membership

Сколько это стоит?

Минимальный взнос для Членов Сектора составляет 31 500 швейцарских франков в год.
Взнос Ассоциированного члена составляет 10 500 швейцарских франков в год.

Условия проведения собраний

Собрания в Женеве

Большинство собраний исследовательских комиссий МСЭ-Т проводится в Женеве в штаб-квартире МСЭ. О каждом собрании объявляется в уведомлении о его созыве или в **коллективном письме**, где также указывается, в каком здании будет проводиться регистрация.

Расположение МСЭ

Карту расположения зданий МСЭ можно найти по адресу: itu.int/aboutitu/reach_itu

Регистрация

Обычно для участи в собрании необходимо заблаговременно зарегистрироваться: соответствующий бланк прилагается к коллективному письму, или же можно зарегистрироваться в онлайн-режиме на домашней странице соответствующей исследовательской комиссии. По приезде на место проведения собрания вы получите электронный пропуск, который следует постоянно носить в целях обеспечения безопасности. Электронный пропуск дает доступ в здания МСЭ и позволяет в обеденное время посетить рестораны других зданий ООН. Вам также будет выделена ячейка с номером для документов. Если вы предпочли не использовать электронные средства загрузки, в вашу ячейку будут поступать бумажные копии документов, и ее смогут также использовать другие делегаты, чтобы оставлять вам сообщения или информацию.

Залы заседаний

Залы заседаний находятся, как правило, в одном из двух мест:

- в штаб-квартире МСЭ на втором цокольном этаже здания "Башня";
- в штаб-квартире МСЭ на 1-м этаже здания "Монбрийан".

Фактически все эти здания в настоящее время оснащены проводной и/или беспроводной ЛВС. (Более подробную информацию см. в разделе "Дополнительные подробности").

Оперативная информация о распределении залов заседаний находится на Web-сайте по адресу: itu.int/events

Документация

Если при регистрации вы изъявили желание получать бумажные копии всех документов, они будут поступать в выделенную вам ячейку (номер ячейки указан на вашем электронном пропуске).

Если вы предпочитаете иметь электронный доступ к документам, ознакомьтесь с разделом об электронном доступе к документам, а также с приведенными ниже подробностями, касающимися доступа к ЛВС, киберкафе и т. д.

С целью экономии затрат вам рекомендуется использовать электронный доступ.

Доступ к ЛВС

В настоящее время практически во всех залах заседаний делегатам обеспечена та или иная форма доступа к ЛВС. Самой распространенной формой является беспроводный доступ, для которого вам потребуется карта беспроводной ЛВС для вашего ПК, удовлетворяющая стандарту IEEE 802.11b. Кроме того, в здании "Монбрийан" все места в залах заседаний оборудованы обычными портами Ethernet. Информация о конфигурации для доступа к ЛВС МСЭ-Т приводится в разделе "Дополнительные подробности".

Электропитание для ПК

В большинстве залов заседаний каждое место оборудовано индивидуальной сетевой розеткой. Однако **следует помнить**, что вам потребуется швейцарский сетевой шнур или швейцарский адаптер. Адаптеры, как сетевые, так и телефонные, можно приобрести у следующих компаний по адресам: www.teleadapt.com или www.warrior.com. Они также имеются в книжном магазине МСЭ, расположенном при входе в здание МСЭ "Башня" и открытом с 8:30 до 12:30 и с 13:30 до 17:00.

Перерывы на кофе, чай и обед

В зданиях МСЭ имеются кафе и рестораны:

- один находится на 15-м этаже здания "Башня";
- а второй расположен между зданиями "Варембе" и "Монбрийан".

Используя электронный пропуск, полученный при регистрации, вы можете также посещать рестораны, расположенные в других зданиях ООН, например в помещениях ВОИС и УВКБ, которые находятся по соседству, а также в Отделении ООН в Женеве.

Кроме того, поблизости расположены еще несколько ресторанов.

Киберкафе

МСЭ предоставляет делегатам в пользование во время их участия в собраниях разнообразные ПК. Они находятся:

- на втором подвальном этаже здания "Башня";
- на втором этаже здания "Монбрийан".

Помимо ПК, в указанных местах имеются также порты сети Ethernet.

Средства телефонной и факсимильной связи

В распоряжение делегатов предоставляются также средства телефонной и факсимильной связи, установленные:

- на втором подвальном здании "Башня";
- на нулевом этаже здания "Монбрийан", рядом со входом.

Гостиницы

В Женеве очень много гостиниц, где участникам собраний МСЭ предоставляются скидки.

Обновленный список гостиниц размещен по адресу: itu.int/travel

Проведение собраний за пределами Женевы

В случае проведения собраний за пределами Женевы принимающая(ие) сторона(ы) предоставляет(ют) исчерпывающую информацию о предоставляемых услугах. Эта информация должна быть включена в уведомление о созыве собрания (называемое коллективным письмом) и содержать следующие данные:

- место проведения;
- транспортные средства;
- виза;
- погода;
- размещение;
- оборудование, предоставляемое во время собрания;
- организация доступа к документам;
- любые сведения, которые могут быть полезными для облегчения проживания делегатов на месте.

Прочие вопросы

Другие базы данных

Помимо базы данных о программе работы, на Web-сайте МСЭ обеспечивается также доступ к следующим базам данных (itu.int/ITU-T/dbase):

- термины и определения;
- международные ресурсы нумерации;
- правомочные организации для Рекомендаций А.4, А.5 и А.6;
- база данных модуля ASN.1;
- области стандартизации, домены и их коды.

Права интеллектуальной собственности (ПИС) – патенты и авторские права

МСЭ-Т проводит четкую политику по вопросам патентов. С руководящими принципами по вопросам патентной политики и с бланком патентной декларации можно ознакомиться по адресу: itu.int/ITU-T/othergroups/ipr-adhoc

В целях содействия процессу выработки стандартов и применения рекомендаций МСЭ-Т Бюро стандартизации электросвязи (БСЭ) предлагает свою базу данных патентных заявлений, куда входит информация, представленная в БСЭ администрациями, частными предприятиями и т. д., участвующими в деятельности исследовательских комиссий МСЭ-Т по разработке стандартов. С этой информацией можно ознакомиться по адресу: itu.int/ITU-T/dbase/patent

Обсуждением вопросов, касающихся прав интеллектуальной собственности (ПИС), занимается специальная группа по ПИС при директоре БСЭ. Недавно этой группой были также разработаны руководящие принципы относительно авторского права на программное обеспечение в тех случаях, когда программное обеспечение включено в рекомендации МСЭ-Т. С последней информацией по всем этим вопросам можно также ознакомиться на упомянутых выше Web-сайтах.

Web-сайт МСЭ-Т

На Web-сайте МСЭ-Т (itu.int/ITU-T) содержится также много полезной информации по таким темам, как:

- миссия МСЭ-Т;
- членство в МСЭ-Т и его преимущества;
- публикации;
- новости МСЭ-Т;
- исследовательские комиссии МСЭ-Т;
- информация БСЭ;
- МСЭ-Т и форумы;
- часто задаваемые вопросы (FAQs);
- циркуляры БСЭ;
- собрания, семинары и практикумы;
- отслеживание новых технологий;
- что нового;
- новости в электронной форме.

Полезные контакты в МСЭ-Т

Практически все, что вам когда-либо потребуется знать о МСЭ и МСЭ-Т, имеется на Web-сайте: itu.int

Следующие ссылки и адреса электронной почты, возможно, помогут вам найти дополнительную информацию по некоторым ключевым областям:

МСЭ в целом:

itu.int/ITU-T

Бюро стандартизации электросвязи:

itu.int/ITU-T/info/tsb

Эл. почта: tsbmail@itu.int

Электронная обработка документов (ЭОД):

itu.int/ITU-T/edh

Эл. почта: tsbedh@itu.int

Исследовательские комиссии:

itu.int/ITU-T/studygroups

Членство:

itu.int/ITU-T/membership

Эл. почта: tsbmembers@itu.int

Собрания:

itu.int/ITU-T/events

Регистрация участников собраний:

Эл. почта: tsbreg@itu.int

Документы МСЭ-Т и БСЭ:

Эл. почта: tsbdoc@itu.int

Информация и реклама:

Эл. почта: tsbpromo@itu.int

Служба помощи TIES:

itu.int/TIES

Эл. почта: helpdesk@itu.int

**Часто задаваемые вопросы
по электронным средствам:**

itu.int/ITU-T/edh/edh-faqs

В поисках дополнительной информации

Гораздо больший объем информации о правилах и процедурах МСЭ-Т можно найти в Рекомендациях МСЭ-Т серии А, которые можно бесплатно загрузить с Web-страницы:

itu.int/ITU-T/publications/recs, и в резолюциях

ВАСЭ, размещенных по адресу:

itu.int/ITU-T/wtsa/resolutions

В заключение...

Надеемся, что настоящее руководство вам помогло.

Дополнительные экземпляры можно получить в Отделе информации и рекламы МСЭ-Т, который также был бы заинтересован получить отзывы о содержании и предложения по улучшению. Контактный адрес: tsbpromo@itu.int

Дополнительные подробности

Исследовательские комиссии МСЭ-T и деятельность ведущих ИК

Исследовательские комиссии

ИК2 – Эксплуатационные аспекты предоставления услуг, сети и характеристики работы

ИК3 – Принципы тарификации и расчетов, включая соответствующие экономические и стратегические вопросы электросвязи

ИК4 – Управление электросвязью

ИК5 – Защита от электромагнитных воздействий окружающей среды

ИК6 – Внешние линейно-кабельные сооружения и относящиеся к ним внутренние устройства

ИК9 – Интегрированные широкополосные кабельные сети и передача телевизионных и звуковых программ

ИК11 – Требования к сигнализации и протоколы

ИК12 – Показатели работы и качество обслуживания

ИК13 – Сети последующих поколений (СПП)

ИК15 – Оптические и другие транспортные и сетевые инфраструктуры

ИК16 – Мультимедийные оконечные устройства, системы и приложения

ИК17 – Безопасность, языки и программное обеспечение систем электросвязи

ИК19 – Сети подвижной электросвязи

Деятельность ведущих исследовательских комиссий

Ведущая исследовательская комиссия по вопросам определения услуг, нумерации и маршрутизации

(ИК2)

Ведущая исследовательская комиссия по вопросам управления электросвязью

(ИК4)

Ведущая исследовательская комиссия по интегрированным широкополосным кабельным и звуковым сетям

(ИК9)

Ведущая исследовательская комиссия по сигнализации и протоколам

(ИК11)

Ведущая исследовательская комиссия по интеллектуальным сетям

(ИК11)

Ведущая исследовательская комиссия по качеству обслуживания и показателям работы

(ИК12)

Ведущая исследовательская комиссия по вопросам СПП и спутников

(ИК13)

Ведущая исследовательская комиссия по транспортным сетям доступа

(ИК15)

Ведущая исследовательская комиссия по оптической технологии

(ИК15)

Ведущая исследовательская комиссия по мультимедийным оконечным устройствам, системам и приложениям

(ИК16)

Ведущая исследовательская комиссия по повсеместно распространенным приложениям ("электронное все-что-угодно", например, электронное здравоохранение и электронный бизнес)

(ИК16)

Ведущая исследовательская комиссия по безопасности электросвязи

(ИК17)

Ведущая исследовательская комиссия по языкам и методам описания

(ИК17)

Ведущая исследовательская комиссия по сетям подвижной электросвязи и по вопросам мобильности

(ИК19)

Регистрация в TIES

Инструкции по регистрации в службе обмена информацией при помощи электросвязи (TIES)

Услуги TIES МСЭ предоставляются бесплатно лишь тем лицам или компаниям, которые отвечают одному из следующих условий:

- ваша компания является Членом Сектора МСЭ. Проверить это можно по следующему адресу: itu.int/members/
- вы работаете в постоянном представительстве страны, которая является одним из Государств – Членов МСЭ.

- вы работаете в администрации связи правительства в одном из Государств – Членов МСЭ. Выяснить, является ли ваша страна Членом Союза, можно по адресу: itu.int/members/

Чтобы зарегистрироваться в TIES, пожалуйста, заполните в онлайн-режиме форму, размещенную по адресу: itu.int/TIES

Доступ к списку рассылки электронной почты и неофициальной зоне FTP

Регистрационные требования

Вы должны иметь имя пользователя и пароль TIES, предоставленные после регистрации в TIES, как описано на предыдущей странице.

Онлайновые формы для подписки на списки рассылки электронной почты МСЭ-Т и для запроса доступа к неформальным зонам FTP исследовательских комиссий размещены на Web-сайте ЭОД БСЭ по адресу:

itu.int/ITU-T/edh

Эти формы также размещены на домашней странице каждой исследовательской комиссии.

Доступ к ЛВС в залах заседаний в Женеве

Широкий доступ к ЛВС предоставляется во всех залах заседаний, используемых МСЭ-Т, и в помещениях, где бывают делегаты.

Средства проводной ЛВС

Средства ЛВС Ethernet (10baseT) имеются в залах заседаний в здании "Монбрийан", а также на втором цокольном этаже здания "Башня" и на втором этаже здания "Монбрийан".

Адрес IP автоматически выделяется серверами МСЭ. Информацию о необходимых конфигурациях и т. д. см. по адресу:

itu.int/ITU-T/edh/edh-faqs

Доступ к беспроводным средствам МСЭ

В настоящее время МСЭ установил беспроводную сеть ЛВС 802.11b в своих главных конференц-залах (в здании "Башня": залы А, В, С; в зале "Потерянных шагов", в здании "Монбрийан": залы Н, К, L, М и помещения второго этажа; а также в большинстве залов заседаний ЖМКЦ), оборудованных пунктами доступа, работающими на частоте 2,4 ГГц со скоростью 11 Мбит/с. Делегаты могут подключить свои портативные компьютеры к этой беспроводной сети с помощью карточки ЛВС. Можно использовать любые сертифицированные беспроводные карты Wi-Fi, однако для сведения к минимуму возможных проблем и устранения неисправностей мы рекомендуем воспользоваться картами 128-битного шифрования, приобретенными у известных поставщиков.

Приобретение карт беспроводного доступа

При покупке своей карты убедитесь, что карта совместима со стандартом Wi-Fi 802.11b со 128-битовым шифрованием (хотя в настоящее время шифрование в МСЭ не

используется, оно может стать обязательным в будущем, к тому же оно уже имеется в большинстве карт). Ограниченное количество карт беспроводного доступа имеется в продаже в книжном магазине МСЭ.

Параметры беспроводной конфигурации МСЭ

Для установки беспроводной карты вам, возможно, потребуется войти в систему с правами администратора в зависимости от операционной системы и приобретенной карты.

Вот что нужно будет сконфигурировать на вашем портативном компьютере для работы в беспроводной сети МСЭ:

- Установите ваше устройство определения (SSID) с учетом регистра клавиатуры как "ITUdelg".
- WEP Encryption (Шифрование WEP): Off. шифрование WEP в настоящее время не используется в МСЭ.
- Operation mode (режим работы): Infrastructure (а не Ad-Hoc).
- Активируйте DHCP для клиента, с тем чтобы Вы автоматически получили IP-адрес и другие параметры сети.

С подробностями установки можно ознакомиться в инструкции по установке, прилагаемой к вашей карте.

Пункты доступа, не относящиеся к МСЭ

Поскольку беспроводные каналы в случае ненадлежащего планирования могут создавать взаимные помехи, использование пунктов доступа, не принадлежащих МСЭ, запрещается. Если у вас есть личные пункты доступа, просьба не использовать их в зданиях МСЭ.

Предметный указатель

Авторские права	52
Альтернативный процесс утверждения (АПУ)	7, 28
Ассоциированные члены	41, 43
Базы данных	51
"Башня"	63
Беспроводная ЛВС	63
Бюро стандартизации электросвязи (БСЭ)	5, 13
ВАСЭ	13, 18
Ведущие исследовательские комиссии	19
Вклады	15, 22
Вопросы	17, 22, 25
Временные документы	32, 33, 39
Всемирная ассамблея по стандартизации электросвязи (ВАСЭ)	5
Вступление в члены МСЭ-Т	13, 41
Гостиницы	49
Государства – Члены Союза	3, 27, 41, 61
Группы докладчика	21
Деятельность ведущих исследовательских комиссий	60
Добавления	9
Докладчики	25, 26
Дополнения	9
Доступ в Интернет	34
Доступ к документам	34, 35
Доступ к ЛВС	46, 47, 62

Доступ на базе сети Web	38
Доступ через FTP	40
ЖМКЦ	63
Задержанные вклады	31, 33, 36, 39
Залы заседаний	46, 62
Заявления о взаимодействии	32, 33
Здание "Башня"	46, 48
Здание "Варембе"	48
Здание "Монбрийан"	46, 47, 48, 63
Здания ООН	45, 48
Изменения	8
Исследовательские комиссии	17, 25, 53, 55, 59
Исследовательский период	18, 33
КГСЭ	18
Киберкафе	46, 48
Книжный магазин	iv, 47, 64
Коллективное письмо	17, 18, 39, 45, 49
Комментарии	28
Консорциум	10
Консультативная группа по стандартизации электросвязи	5, 13
Контакты в МСЭ	55
Международный союз электросвязи (МСЭ)	1
Меморандум о взаимопонимании (MoB)	11
Миссия	6
МККТТ	7
МСЭ-D	1
МСЭ-R	1

МСЭ-Т	1, 6
Ненормативные тексты	27, 29
Неофициальные зоны FTP	21, 36, 37, 38, 62
Нормативные тексты	20, 27
Нумерация документов	33
Обычные вклады	31, 33, 36
Одобрение	28
Оперативные группы	23
Оперативный бюллетень	9, 16
Организации по разработке стандартов (ОРС)	23
Отслеживание новых технологий	15, 53
Отчеты	14, 33
Параметры беспроводной конфигурации МСЭ	64
Патент	52
Пленарное заседание ИК	33
Полномочная конференция	3
Поправки	8
Права интеллектуальной собственности (ПИС)	52
Практикумы	15, 17, 53
Председатели комиссий	25
Представление вкладов	17, 36
Приложения	8
Принятие	13, 15, 27
Продукты	8, 24
Публикации	9, 53
Рабочая программа	20
Рабочие группы (РГ)	20, 31

Расположение МСЭ	45
Регистрация	45
Регистрация в TIES	38, 61
Редакторы	26, 32
Резолюции	5, 13, 57
Рекомендации	7, 17, 57
Рестораны	45, 48
Рефлекторы электронной почты	37
Руководство исследовательских комиссий	25, 32
Сектор радиосвязи	1
Сектор развития	1
Сектор стандартизации электросвязи	1
Сети последующих поколений (СПП)	7, 8, 23, 59
Собрания в Женеве	45
Собрания группы докладчика	35
Собрания за пределами Женевы	49
Совет	3, 14
Советник	15, 25
Специальные проекты	23
Списки рассылки электронной почты	37, 62
Справочники	9, 14
Средства проводной ЛВС	63
Средства телефонной и факсимильной связи	48
Технические спецификации	24
Технический отчет	24

Традиционный процесс утверждения (ТПУ)	27
Условия проведения собраний	45
Форумы	10, 37, 53
Циркуляр	17, 18, 27, 53
Членство	17, 42, 53, 55
Члены Сектора	41, 43, 61
Электронная обработка документов	14, 55
Электронные методы работы	21, 37, 40
Электропитание для ПК	47
Ячейка	45
FTP	36
TIES	34
Web-сайт МСЭ	37
Web-сайт МСЭ-Т	53