

**8th World Telecommunication/ICT Indicators
Meeting (WTIM-10)**
Geneva, Switzerland, 24 - 26 November 2010



Contribution to WTIM-10 session 3 and 5

**Document C/8-S
16 November 2010**

Spanish

SOURCE: Instituto Nacional de Estadística y Geografía, Mexico

TITLE: La medición de Internet de banda ancha (hogares de México)

La medición de Internet de banda ancha (hogares de México)



Índice

- **Introducción**
- **Beneficios**
- **Estrategia de medición**
- **Conceptos de banda ancha**
- **Algunos resultados**
- **Problemática**
- **Sugerencias**

Introducción

En el contexto de la comunicación entre los individuos y sus organizaciones, la banda ancha es un servicio fundamental para el actual mundo globalizado.

Es un servicio básico que potencia el desarrollo económico y social, porque conlleva un mayor acceso y progreso de servicios que favorecen la educación, cultura, salud, transparencia, competitividad, comunicación, entretenimiento y conocimiento, entre otras.

La banda ancha puede entenderse como sinónimo de oportunidades y desarrollo.

INSTITUTO NACIONAL DE ESTADÍSTICA Y GEOGRAFÍA

Principales beneficios

Las velocidades de la banda ancha son significativamente más rápidas que las de tecnologías anteriores, por lo cual resulta más rápido y cómodo acceder a la información o efectuar transacciones en línea con este modo de acceso.

En función del tipo de tecnología utilizada, la banda ancha puede aportar beneficios económicos. Por ejemplo, gracias a la tecnología DSL los usuarios pueden utilizar una sola línea telefónica normalizada para servicios de voz y datos.

Permite perfeccionar aplicaciones de Internet que antes resultaban demasiado onerosas, ineficaces o lentas.

Ofrece la posibilidad de desarrollar aplicaciones interactivas, de realidad virtual y otros servicios digitales de alta calidad y mayor acceso.

INSTITUTO NACIONAL DE ESTADÍSTICA Y GEOGRAFÍA

Estrategia de medición

La medición de la penetración de Internet de banda ancha en los hogares de México ha sido mediante una encuesta en hogares. Como parte del conjunto temático de indicadores sobre acceso a las TIC en hogares.

En nuestro país, siguiendo la recomendación internacional al respecto, este conjunto de indicadores son responsabilidad del Instituto Nacional de Estadística y Geografía (INEGI). El instrumento de recolección de la información básica para la construcción de los correspondientes indicadores es la Encuesta Nacional sobre Disponibilidad y Uso de Tecnologías de la Información en los Hogares, ENDUTIH.

INSTITUTO NACIONAL DE ESTADÍSTICA Y GEOGRAFÍA

Encuesta de TIC en hogares (aspectos metodológicos)

OBJETIVO

- Generar información estadística que permita conocer la disponibilidad y el uso de las Tecnologías de la Información y Comunicaciones en los hogares y por los individuos de seis y más años de edad en México.

CONTENIDO TEMÁTICO

- Equipamiento y acceso del hogar.
- Usuarios y usos por los individuos
- Compras y pagos por Internet.

INSTITUTO NACIONAL DE ESTADÍSTICA Y GEOGRAFÍA

Encuesta de TIC en hogares (aspectos metodológicos)



- Módulo que hereda las características de una encuesta probabilística en hogares sobre empleo, biotápica, estratificada y por conglomerados.



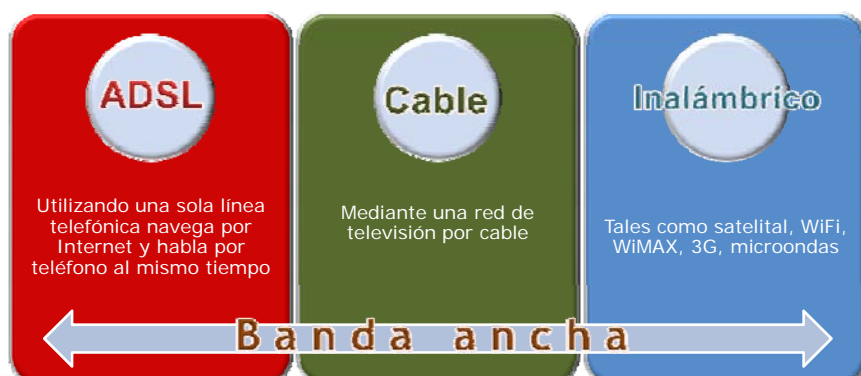
- Error relativo máximo esperado del 8.6%.
- Nivel de confianza del 90 por ciento.
- Tasa de no respuesta de 15 por ciento.
- Tamaño de muestra: 38 200 viviendas.
- Resultados a nivel nacional y estatal.

INSTITUTO NACIONAL DE ESTADÍSTICA Y GEOGRAFÍA

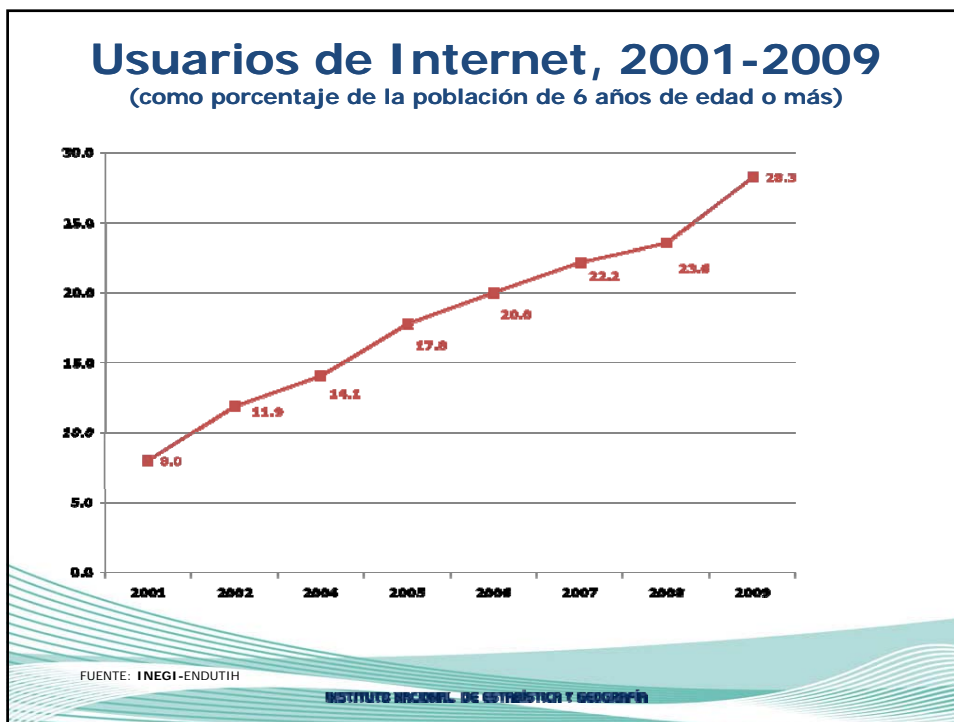
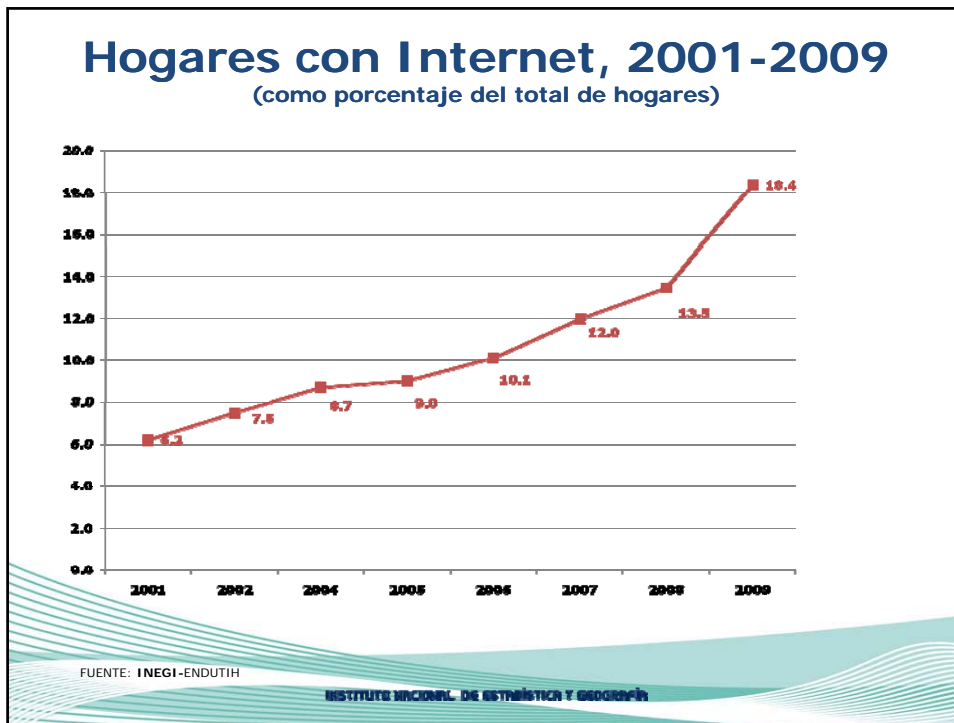
Conceptos de banda ancha

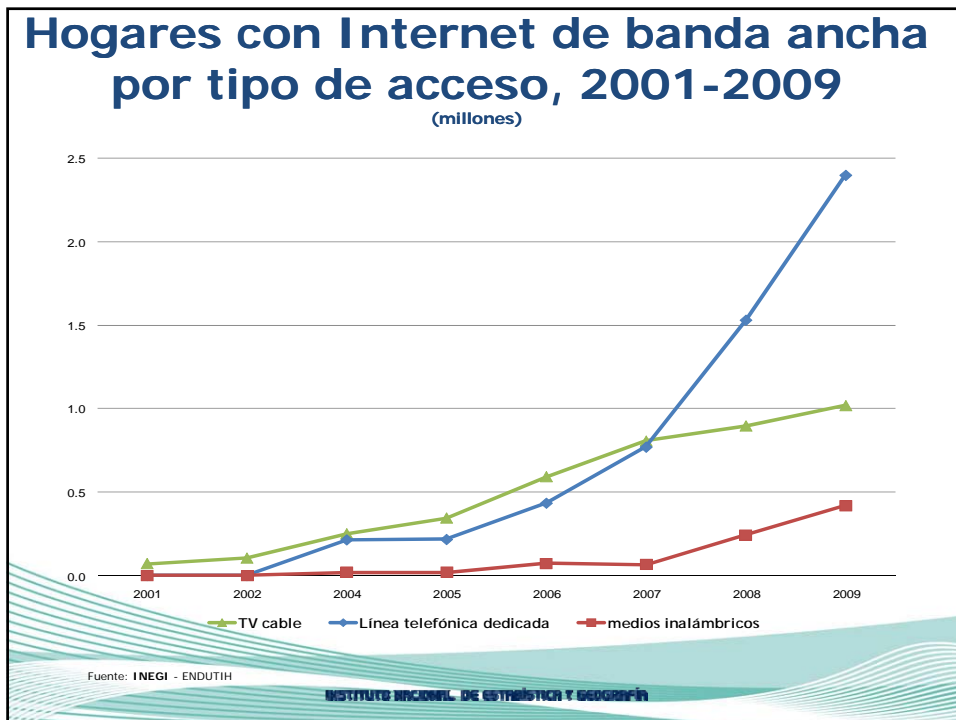
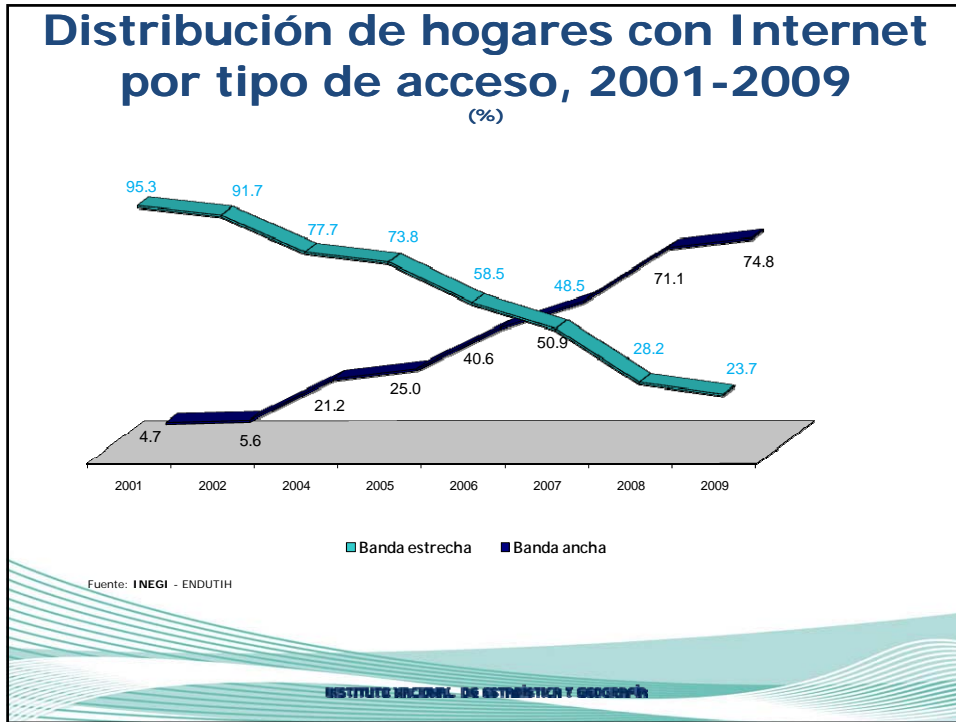
Las velocidades de banda ancha se definen como mayores o iguales a 256 kbit/s en una o ambas direcciones.

Fuente: Core ICT Indicators 2010, Partnership on Measuring ICT for Development-ITU



INSTITUTO NACIONAL DE ESTADÍSTICA Y GEOGRAFÍA





Banda ancha en México



- La oferta de servicios de Internet en México comenzó en 1994 y a julio del 2009 su penetración alcanzó la cifra de 5 millones de hogares (18.4% del total), así como a 27 millones de habitantes (28% de la población).
- De los hogares con Internet, los servicios ADSL son el acceso de banda ancha que más ha prosperado en este sector de México (46.8%). En segundo lugar están los servicios a través de redes de televisión por cable (19.9%). El resto de los hogares con Internet de banda ancha (8.1%) adopta formas inalámbricas como los de redes de área local (WiFi, WiMAX), móviles (3G), o recibe los servicios Internet por satélite.
- A pesar de los logros alcanzados queda mucho por hacer, ya que más de dos terceras partes de la población no tienen acceso a Internet y poco menos del 14 por ciento del total de hogares tiene acceso de banda ancha.

INSTITUTO NACIONAL DE ESTADÍSTICA Y GEOGRAFÍA

Problemática

- Perfil del informante. Dado que el acopio de información se realiza en hogares y, el contexto temático objeto de la encuesta no es de un uso generalizado, el informante disponible presenta dificultades para proporcionar la información requerida, sobre todo en la identificación de tecnologías móviles.
- La definición técnica de banda ancha. La adecuación de conceptos técnicos, su transmisión y manejo reviste una revisión constante a fin de minimizar dificultades al momento de que se realice la entrevista, resaltando lo trascendental de la asimilación de conceptos por los entrevistadores al momento de la capacitación.
- Acceso móvil en el hogar. Causa desconcierto su identificación, en el sentido de que solo es disponible cuando el equipo de conexión está presente en el hogar.
- Uniformidad de cobertura temporal. Incongruencias debidas a una incompatibilidad en periodos de tiempo del uso de la tecnología entre el hogar y los individuos.
- Garantizar que la operación de campo no afecta la determinación de conceptos.

INSTITUTO NACIONAL DE ESTADÍSTICA Y GEOGRAFÍA

Sugerencias

- No asociar acceso móvil en el hogar, a menos que el dispositivo esté de manera permanente en él.
- Que las preguntas relativas al acceso en los hogares incluya el mismo periodo de tiempo que en el caso de los individuos.

INSTITUTE NACIONAL DE ESTADÍSTICA Y GEOGRAFÍA

*Porque proporcionamos información
para todos...*

www.inegi.org.mx
gerardo.lopez@inegi.org.mx
hector.nambo@inegi.org.mx

¡México cuenta con el INEGI!

