

الاتحاد الدولي للاتصالات

ITU-R

قطاع الاتصالات الراديوية في الاتحاد الدولي للاتصالات

التقرير **ITU-R SM.2257-1**
(2013/07)

إدارة الطيف ومراقبته خلال الأحداث الكبرى

السلسلة **SM**
إدارة الطيف

الاتحاد الدولي للاتصالات



تمهيد

يضطلع قطاع الاتصالات الراديوية بدور يتمثل في تأمين الترشيد والإنصاف والفعالية والاقتصاد في استعمال طيف الترددات الراديوية في جميع خدمات الاتصالات الراديوية، بما فيها الخدمات الساتلية، وإجراء دراسات دون تحديد مدى الترددات، تكون أساساً لإعداد التوصيات واعتمادها. ويؤدي قطاع الاتصالات الراديوية وظائفه التنظيمية والسياساتية من خلال المؤتمرات العالمية والإقليمية للاتصالات الراديوية وجمعيات الاتصالات الراديوية بمساعدة لجان الدراسات.

سياسة قطاع الاتصالات الراديوية بشأن حقوق الملكية الفكرية (IPR)

يرد وصف للسياسة التي يتبعها قطاع الاتصالات الراديوية فيما يتعلق بحقوق الملكية الفكرية في سياسة البراءات المشتركة بين قطاع تقييس الاتصالات وقطاع الاتصالات الراديوية والمنظمة الدولية للتوحيد القياسي واللجنة الكهروتقنية الدولية (ITU-T/ITU-R/ISO/IEC) والمشار إليها في الملحق 1 بالقرار ITU-R 1. وترد الاستمارات التي ينبغي لحاملي البراءات استعمالها لتقديم بيان عن البراءات أو للتصريح عن منح رخص في الموقع الإلكتروني <http://www.itu.int/ITU-R/go/patents/en> حيث يمكن أيضاً الاطلاع على المبادئ التوجيهية الخاصة بتطبيق سياسة البراءات المشتركة وعلى قاعدة بيانات قطاع الاتصالات الراديوية التي تتضمن معلومات عن البراءات.

سلاسل تقارير قطاع الاتصالات الراديوية

(يمكن الاطلاع عليها أيضاً في الموقع الإلكتروني <http://www.itu.int/publ/R-REP/en>)

العنوان	السلسلة
البث الساتلي	BO
التسجيل من أجل الإنتاج والأرشفة والعرض؛ الأفلام التلفزيونية	BR
الخدمة الإذاعية (الصوتية)	BS
الخدمة الإذاعية (التلفزيونية)	BT
الخدمة الثابتة	F
الخدمة المتنقلة وخدمة التحديد الراديوي للموقع وخدمة الهواة والخدمات الساتلية ذات الصلة	M
انتشار الموجات الراديوية	P
علم الفلك الراديوي	RA
أنظمة الاستشعار عن بعد	RS
الخدمة الثابتة الساتلية	S
التطبيقات الفضائية والأرصاد الجوية	SA
تقاسم الترددات والتنسيق بين أنظمة الخدمة الثابتة الساتلية والخدمة الثابتة	SF
إدارة الطيف	SM

ملاحظة: وافقت لجنة الدراسات على النسخة الإنكليزية لهذا التقرير الصادر عن قطاع الاتصالات الراديوية بموجب الإجراء الموضوع في القرار ITU-R 1.

النشر الإلكتروني

جنيف، 2013

© ITU 2013

جميع حقوق النشر محفوظة. لا يمكن استنساخ أي جزء من هذه المنشورة بأي شكل كان ولا بأي وسيلة إلا بإذن خطي من الاتحاد الدولي للاتصالات (ITU).

التقرير ITU-R SM.2257-1

إدارة الطيف ومراقبته خلال الأحداث الكبرى

1 مقدمة

تستحوذ الأحداث الكبرى، مثل الألعاب الأولمبية وسباقات الفورمولا 1 والمهرجانات الموسيقية والزيارات الرسمية، على اهتمام الجمهور. وعلى الرغم من عدم وجود تعريف موحد للأحداث الكبرى حتى الآن، فهي تتميز بأهمية معينة لواحدة أو أكثر من المناطق أو حتى البلدان. وعلاوة على ذلك، تتطلب الأحداث الكبرى بصورة منتظمة المشاركة والتنسيق من مختلف الأطراف بما فيها الإدارات الحكومية. وعلى النقيض من الكوارث، في معظم الحالات تمكن المعرفة المسبقة للطلب على الطيف واستعمال الطيف خلال الأحداث الكبرى. وتتميز الأحداث الكبرى أساساً بمجموعة متنوعة من التطبيقات الراديوية وبعدد كبير من الأجهزة الراديوية المجمعة داخل منطقة محدودة. وتتراوح التطبيقات بين الإذاعة والشرطة والإسعاف والميكروفونات والكاميرات اللاسلكية والشبكات المحلية الراديوية (RLAN). ولذلك من الأهمية بمكان لدى إقامة حدث كبير أن يُضطلع بالقدر الكافي من تخطيط الطيف والترخيص ومراقبة الطيف والتفتيش على المحطات الراديوية ومعالجة التداخلات الراديوية. وعلاوة على ذلك، فإن القيود التقنية على المعدات وطلبات الترخيص المقدمة في آخر لحظة تتطلب سرعة ومرونة بوجه خاص في إدارة الترددات في الموقع أثناء الحدث.

والغرض من هذا التقرير هو إرشاد الإدارات المسؤولة عن أنشطة إدارة الترددات وإنفاذها، مثل إدارة الطيف ومراقبته والتفتيش عليه في المحطات الراديوية. ورغم أن هذا التقرير يشير إلى الأحداث الكبرى، فإن الاعتبارات الأساسية تصح أيضاً للأحداث الخاصة الصغرى الإقليمية أو المحلية.

وتورد الملحقات بهذا التقرير أمثلة عملية عن أنشطة الإدارات في مجال إدارة الطيف وأنشطة المراقبة خلال الأحداث الكبرى.

2 البحث عن المعلومات

نظراً لكثرة الأحداث خلال عام، ينبغي دراسة المعلومات المستقاة من الصحف والتلفزيون والإنترنت وتقويمات الأحداث لتحديد ما قد يحتاج منها إلى عناية خاصة لِمَا لها من أهمية اقتصادية أو سياسية، أو لِمَا يُتوقع لها من عدد التراخيص قصيرة الأمد، أو لِمَا طرأ من مشاكل خلال الأحداث الماضية. وينبغي تسجيل هذه الأحداث في خطة سنوية.

ويجب التعامل مع الخطة السنوية بطريقة مرنة فهي ربما تحتاج إلى مراجعة عند توافر معلومات جديدة. وينبغي أن تكون الخطة على مرأى من الموظفين، بوضعها على الشبكة الإلكترونية الداخلية مثلاً، بحيث يمكن للأشخاص المعنيين التصرف على النحو الواجب حيالها.

3 اعتبارات عامة

1.3 فريق التنظيم

يمكن لمدير ترددات واحد أن ينظم صغار الأحداث بالكامل دون أي وجود له في موقع الحدث. أما تنظيم الأحداث الكبرى، حيث يتعين التنسيق بين عدة جهات، فهو يتطلب ترشيح مدير مشروع من ذوي الخبرة المعروفين على نطاق واسع في الإدارة. وسيدعم المدير فريق تنظيم يضم في الحد الأدنى موظفين من قسم إدارة الترددات ومن قسم المراقبة الراديوية والتفتيش الراديوي. وقد ينضم إلى الفريق محامون ومحاسبون وغيرهم بصفة دائمة أو مؤقتة حسب الاقتضاء.

2.3 التنسيق مع المنظمات الأخرى

يمكن للجهات التالية أن تشارك في تخطيط وإقامة الأحداث الكبرى:

- الجهة المنظمة للحدث؛
- الإدارة المسؤولة عن إدارة الترددات ومراقبتها والتفتيش عليها؛
- السلطات المحلية؛
- الشرطة والإسعاف والإطفائية؛
- القوات المسلحة؛
- منظمات حكومية أخرى؛
- أجهزة أمن الجهة المنظمة؛
- مشغلو الاتصالات؛
- هيئة إذاعة؛
- الصحافة؛
- المشاركون، مثل الأفرقة والفرق الموسيقية؛
- السلطات العامة في البلدان المجاورة (لتنسيق الترددات مثلاً).

3.3 تخطيط الترددات

يهدف تخطيط الترددات إلى تلبية الطلب على الطيف قدر الإمكان وحماية مستخدمي الطيف الآخرين، وحماية خدمات السلامة بوجه خاص. وقد يشتد الطلب على الطيف خلال الأحداث الكبرى مثل الألعاب الأولمبية بما يفوق كثيراً ما يمكن لخطة الترددات أن توفره على القنوات العادية. ولا بد من أن تحل هذه المشكلة بالخروج عن خطة الترددات.

وبالإضافة إلى ذلك، فإن الترتيب الترددي المعين للمعدات المستخدمة قد يقيد إمكانيات التخصيصات الترددية.

وقد يتاح الحصول على بعض القنوات في تراخيص قصيرة الأمد من خلال المفاوضات مع المستخدمين العاديين. وقد لا تلزم بعض القنوات لأصحاب التراخيص خلال عطلة نهاية الأسبوع، على سبيل المثال. فيمكن استخدامها للحدث.

وكتيراً ما يكون طلب الصحافة على الطيف اختصاراً حاسماً لإدارة الترددات. وقد ثبتت فائدة ترشيح هيئة إذاعية مضيئة لتسهيل التعاون وتوفير الأساس التقني والتنظيمي للصحافة. ويمكن أن يُعهد إلى الهيئة الإذاعية المضيئة تنسيق الترددات بين جميع الشركات الإذاعية أو حتى الترخيص لبعض النطاقات الترددية.

وقد يصبح تنسيق الترددات مع بلدان الجوار قضية ذات صلة إذا كان الحدث واقعاً بالقرب من الحدود. وقد تسفر المفاوضات مع الإدارة المجاورة عن تقصير مؤقت لمسافات إعادة استخدام الترددات وبالتالي عن إمكانيات إطالة المسافات الخاصة ببلد الحدث.

وقد يزداد تخطيط الترددات تعقيداً على تعقيد في حالات الأحداث المتعددة الجنسيات، مثل السباقات الجارية على دورات عبر 3 بلدان. فليس بالأمر البسيط على هيئات الإذاعة والمشجعين المرافقين للفرق أن يقوموا بتغيير ترددات معداتهم عند عبور الحدود.

وفي مجمل الأحوال، فإن المعرفة المكثفة بالاستخدام الفعلي للطيف شرط أساسي لنجاح إدارة الترددات. ومن هنا يمكن اعتبار مراقبة الطيف "الخالي من الأعباء الإضافية" قبل إقامة الحدث ببضعة أشهر أداة مناسبة في هذا الصدد.

4.3 الترخيص

ينبغي أن يكون إجراء التقدم للحصول على ترخيص قصير الأمد أو مؤقت لحدث خاص، بسيطاً قدر الإمكان. ولا سيما أن الإجراءات الإدارية ليست مألوفة للأجانب المتقدمين بالطلبات. وسيكون من المفيد توفر استمارات الطلبات والتعليمات ذات الصلة حول كيفية إنجازها في اللغات الأجنبية أيضاً. وينبغي أن تشير التعليمات بوضوح إلى الجهة التي يتعين على مقدم الطلب أن يرسل طلبه إليها والمعلومات التي يتعين عليه تقديمها مثل الترددات والقدرة. وينبغي أيضاً أن تُعرف رسوم الترخيص مقدماً. وينبغي أن يكون في حوزة موظفي الترخيص قائمة بالترددات المتاحة بما فيها القنوات الإضافية الموفرة خصيصاً لهذا الحدث. وإذا كان لا بد من رفض طلب ما، ينبغي أن توضح الإدارة أسبابها وأن تعرض ترددات بديلة أو أن تتقدم بمقترحات أخرى حسب الاقتضاء.

5.3 تحصيل الرسوم

يمكن أن تستند رسوم التراخيص قصيرة الأمد، في مختلف البلدان، إلى معايير مختلفة، مثل نوع الخدمة الراديوية ومدة الترخيص وعدد المعدات. ومن هنا يمكن أن تختلف رسوم الترخيص إلى حد كبير من بلد إلى آخر. وينبغي ألا يُستهان بمشاكل تحصيل الرسوم. فإذا ما وردت الطلبات قبل وقت كافٍ من الحدث، تسري الإجراءات العادية. ولا بد من وضع إجراءات للطلبات التي ترد في آخر لحظة. فهل من المقبول عدم إصدار ترخيص بسبب غياب دليل موثق على دفع الرسوم؟ يحتاج الموظفون للوائح واضحة جداً وسند إداري في هذا الصدد. ويزداد تحصيل الرسوم صعوبة إذا تعين إصدار التراخيص أو تعديلها في موقع الحدث نفسه، وهو أمر لا مفر منه في بعض الأحيان. فإصدار ترخيص وإرسال الفاتورة بريدياً في وقت لاحق ينطوي على درجة عالية من مخاطر فقدان المال. وإذا وجب سداد تراخيص اللحظة الأخيرة نقداً، تظهر مشكلتان أخريان. الأولى في عدم التيقن من توفر ما يكفي من النقد لدى جميع المتقدمين، والثانية في التخزين الآمن للنقد المستوفى. ولهذا السبب، فإن بعض الإدارات لا تقبل الدفع نقداً. ولعل الدفع عن طريق بطاقة الائتمان يكون الحل الأيسر استخداماً. بيد أن ذلك يتطلب بنية تحتية إضافية مثل قارئ البطاقات. وحيثما تدعم إدارة ما وظائف الدفع عبر شبكة الإنترنت، يتعين أن يعتبر ذلك كخيار آخر بديل للدفع.

6.3 الوسم

استحسن عدد إدارات وسم معدات راديوية سبق تفتيشها من قبل. فيمكن لمنظم الحدث ضمان عدم استخدام إلا المعدات التي تحمل ملصقاً خاصاً بالحدث على أرض الواقع. ويجب أن تُرى الملصقات بوضوح وينبغي أن يصعب نسخها أو تعديلها. ويمكن استخدام ألوان مختلفة وتصاميم مختلفة لتمييز أحداث أو مواقع مختلفة.

7.3 التحقيق في التداخل

كثيراً ما تكون حالات التداخل الراديوي خلال الأحداث الكبرى ذات أهمية كبيرة، وتتطلب استجابة فورية، كأن يحدث تداخل مثلاً على وصلة راديوية بين طائرة عمودية ومجمع التلفزيون على الأرض. فالحصول على مركبة من محطة المراقبة سيستغرق وقتاً طويلاً. وعلاوة على ذلك، فإن الحشود وحركة المرور المزدحمة وصعوبة التحرك لن تسمح باتخاذ الإجراء المناسب. ومن هنا ينبغي أن يكون لمركبات القياس والأجهزة المحمولة باليد سبق الحضور على أرض الواقع. ويمكن استكمال ذلك بمحطات مراقبة ثابتة في الجوار.

8.3 الخدمات اللوجستية

يتطلب إعداد الأحداث وتنفيذها موظفين مؤهلين ومعدات القياس ومركبات. وينبغي تحديد هذه الموارد بشكل واضح، وعدم إسنادها لمهام أخرى في نفس الوقت. كما لا يمكن تجاهل ما يلزم من البنية التحتية لتكنولوجيا المعلومات مثل الحواسيب والنفاز إلى قاعدة البيانات، والربط الشبكي والتوصيل البيئي مع المكتب.

وتمثل تهيئة الموظفين والمركبات مسألة هامة أخرى. وفي كثير من الأحيان يجب اعتماد الموظفين والمركبات في وقت مبكر كاف قبل الحدث. ولا بد من مناقشة الموضوع المضمون لمركبات المراقبة وقدرتها على التنقل مع الجهة المنظمة. ويمكن القيام بالعمل الإداري في سيارة مغلقة أو في كشك مستأجر، أو على نحو أفضل بكثير في مكتب على أرض الواقع. ويعد توافر إمدادات الكهرباء وخطوط الاتصالات أمراً ضرورياً في جميع الحالات.

وينبغي أن يؤخذ في الاعتبار أن الموظفين قد لا يكونون قادرين على مغادرة منطقة معينة من موقع الحدث لفترة طويلة، على سبيل المثال، خلال سباقات الفورمولا 1. لذلك قد تدعو الحاجة لفريق بديل حسب الحماية الوطنية المنصوص عليها في لوائح العمل.

وعادة ما يكون جلب ومغادرة مركبات المراقبة أمراً تعوزه الكفاءة بل مستحيلاً أحياناً خلال حدث يمتد لعدة أيام. وبالتالي، يجب ترتيب نقل الموظفين من الفنادق وإليها. ومن المهم الإبتكار في حجز غرف الفنادق نظراً لإمكانية تعذر وجود غرف خالية في وقت قصير قبل الحدث.

9.3 معدات الاتصالات الراديوية اللازمة لإدارة الطيف وموظفي المراقبة

سبق تناول بعض جوانب الاتصالات في الفقرة 8.3 المعنية بالخدمات اللوجستية. وبالمثل لا بد من النظر في الحاجة إلى التواصل بين فريق إدارة الترددات وأفرقة المراقبة العاملة في مكاتبها المحلية أو الراجلة بالأجهزة المحمولة باليد أو العاملة في المركبات داخل وخارج موقع الحدث. وقد يكفي استخدام شبكات الهاتف العامة في ظل ظروف طبيعية. غير أن مثل هذه الشبكات قد تنهار في الأحداث واسعة النطاق وخاصة في حال وقوع كوارث. فينبغي النظر في إنشاء شبكة اتصالات راديوية متنقلة خاصة (PMR) لمنع حوادث من هذا القبيل. ومن المزايا الهامة لشبكات الاتصالات الراديوية المتنقلة الخاصة التي تستخدم تكنولوجيا FM البسيطة مثل أجهزة التخاطب اللاسلكي، انعدام التأخير بسبب أوقات الاستقرار وإمكانية استخدامها من جانب عدة مستخدمين في وقت واحد على نفس القناة.

10.3 المظهر المائل للعيان

إن أفرقة الترخيص على أرض الواقع وأفرقة مراقبة الطيف والتفتيش عليه تمثل منظمتهما في أي وقت - في العمل وكذلك أثناء فترات الراحة. وتقتضي الضرورة أن تظهر في مظهر قدير وودي. ويشمل ذلك التعاون الوثيق وتبادل المعلومات من الأفرقة المشاركة. ويرجح لأي مناقشات بشأن الإجراءات ونقص المعلومات أمام العملاء وغيرهم من الأشخاص أن يُظهر الإدارة في مظهر سيئ، وبالتالي لا بد من تجنبها.

ولنفس السبب من المهم اختيار الملابس اللائقة. ويمكن النظر في إدخال زي رسمي كي يمكن التعرف على الموظفين فوراً. ومن الحلول الزهيدة ارتداء سترة تحمل شارة الإدارة أو ببساطة شارة "إدارة الترددات".

4 الإجراءات التحضيرية

1.4 الاتصال بالجهة المنظمة للحدث

يستفاد من الاتصال بالجهة المنظمة في مرحلة مبكرة جداً حتى في الحالات التي لا تتجه فيها النية للقيام بترخيص الطيف على أرض الواقع أو لحضور أفرقة التفتيش خلال الحدث. وتبين التجربة أن العديد من المنظمين والمشاركين لا علم لهم بالحاجة إلى رخصة راديوية ولا يفهمون مشاكل التداخل فهماً كافياً. فالاستخدام غير المصرح به للمعدات الراديوية، ولا سيما معدات المشاركين الأجانب، قد يؤدي إلى تداخل شديد على خدمات الإذاعة والسلامة والخدمات الراديوية الأخرى.

وينبغي أن يكون أول اتصال في شكل مكتوب. وينبغي إبلاغ الجهة المنظمة بمبادئ تخصيص الترددات وبالترددات الصالحة للاستعمال. وينبغي إرفاق النشرات والمواد الإعلامية الأخرى المتاحة. وحسب أهمية الحدث، يمكن أن تدعى الجهة المنظمة إلى اجتماع.

والغرض من هذا الاجتماع هو التوصل إلى فهم متبادل للمطالب والمشاكل، ووضع أساس متين لاتخاذ قرار بشأن مسير العمل. وينبغي للجهة المنظمة أن تفهم الأنواع المختلفة من التراخيص، مثل التراخيص الدائمة والتراخيص المؤقتة والتراخيص العامة (المدعوة "رخصة إعفاء" في العديد الإدارات). وينبغي أن تحصل الإدارة على صورة عامة لعدد مستخدمي الترددات والطيف المطلوب.

2.4 خطة العمل

ينبغي لفريق التنسيق أن يضع خطة عمل. ويجب أن تحدد الخطة بوضوح التواريخ والمسؤوليات. وتوضح القائمة التالية الأنشطة المحتملة التي قد تكون قابلة للتطبيق، حسب أهمية الحدث وحجمه. ونظراً لتنوع الأحداث، ليس هناك ترتيب "صحيح" للأنشطة. كما يتعذر تقديم قواعد عامة بشأن التوقيت. وقد يكون منطلق التخطيط المسبق والإجراءات الأولى قبل 8 أسابيع أو سنتين من الحدث.

الأنشطة ما قبل الحدث

- التشاور مع الجهة المنظمة كتابياً؛
- مقابلة استشارية مع الجهة المنظمة؛
- معلومات بشأن خدمة المراقبة الراديوية/التفتيش الراديوي؛
- اجتماعات أخرى مع الجهة المنظمة؛
- يُنصح بتوفير معلومات على الصفحة الرئيسية للجهة المنظمة؛ ورابط إلكتروني إلى وكالة الطيف؛
- توفير المعلومات ذات الصلة بالحدث على الصفحة الرئيسية لوكالة الطيف؛
- زيارة موقع الحدث؛
- إعداد جدول زمني؛
- هل الوسم مطلوب: أجل أم كلا؟
- إسناد المهام لخدمة مراقبة الطيف/التفتيش على الطيف؛
- تحديد الاحتياجات من القوى العاملة؛
- استعراض الحالة المتعلقة بالاعتماد؛
- تحديد موقع مركبات القياس ومركبات نقل الركاب؛
- تنظيم التغذية الكهربائية؛
- الاتصال بالجهة الإذاعية المضيفة فيما يتعلق بتنسيق الطيف؛

- الاتصال بالمنظمات الأمنية (الشرطة والإسعاف، وما إلى ذلك)؛
- مراقبة الطيف ("الخالي من الأعباء الإضافية")؛
- السماح بتقديم طلبات بشأن الطيف؛
- التعامل مع الطلبات المقدمة؛
- النظر في الطلبات (توفر الطيف، التوافق)؛
- تنسيق الطيف مع الإدارات المجاورة؛
- الموافقة على الطلبات؛
- الحجز الفندقي؛
- تنظيم مكتب ومعدات مكتبية على أرض الواقع؛
- تخطيط الاتصالات (الراديوية، الهاتفية، عبر الإنترنت)؛
- الإعداد لتحصيل الرسوم في موقع الحدث؛
- ترتيب جدول الموظفين؛
- إجراء التنسيق اللازم مع أي بلد مجاور.

5 الأنشطة خلال الحدث

لا يكون العملاء والجمهور عادة مطلعين على بنية الإدارة. وبالتالي ينبغي أن يتسع صدر جميع الزملاء للإجابة على جميع الأسئلة المتصلة بالمراقبة والترخيص والتفتيش. وينبغي أن يتلقى أي شريك مستفسر جواباً على الفور أو أن يحال إلى موظف مختص.

الأنشطة خلال الحدث

- التنسيق بين الموظفين المشاركين في الحدث؛
- معالجة الطلبات قصيرة الأمد؛
- توثيق جميع الأنشطة بما في ذلك التاريخ والوقت؛
- تقديم المشورة للعملاء؛
- الاتصال بالأشخاص المعنيين (مدير الحدث والشركات والسلطات العامة)؛
- التفتيش على المعدات الراديوية ووسمها، وينبغي على الأقل أن يتم التحقق من الترددات؛
- مراقبة الطيف؛
- التحقيق في التداخل؛
- تحديد الاستخدام غير المرخص للترددات وإزالته.

6 الأنشطة ما بعد الحدث

تظل إمكانية إعطاء خلاصة أولى للحدث في موقعه قائمة. ولكن الأفرقة ربما تريد مغادرة الحدث في أقرب وقت ممكن. وتصنّف أنشطة ما بعد الاجتماع في القائمة أدناه.

الأنشطة ما بعد الحدث

- إزالة المعدات؛
- نقل الموظفين في رحلة الإياب؛

- إعادة المعدات المستعارة؛
- تسوية الحسابات؛
- الانتهاء من التعامل مع التداخل عند الضرورة؛
- الشروع في إجراءات قانونية (في حالات الانتهاكات المحددة)؛
- ينبغي الاحتفاظ بالتقارير، بما في ذلك النتائج ذات الصلة، لاستخدامها في الأحداث اللاحقة؛
- إنشاء إحصاءات للتقييم ولاستخدامها لاحقاً؛
- الاستعراض النهائي.

وينبغي لمدير المشروع أن يرأس اجتماعاً لاستخلاص المعلومات بعد وقت قصير من انقضاء الحدث. وينبغي أن يغتنم هذه الفرصة ليتطرق إلى أبرز النقاط ويشكر فريقه. وينبغي لاستعراض الصعوبات المتصورة وتحليل المشاكل التي لم تحل أن يفرزا تقريراً نهائياً يمكن أن يُستخدم لإعداد الحدث الرئيسي المقبل.

7 الخلاصة

يتمثل التحدي الذي يعترض إدارة الطيف في الأحداث الكبرى في الطلب الإضافي على الطيف، ومجموعة متنوعة من التطبيقات والمعدات الراديوية، والقيود المفروضة على التنقل، والحاجة إلى اتخاذ قرارات على المدى القصير بطريقة مرنة. ويعد التخطيط الدقيق والتعاون الوثيق مع جميع الأطراف المعنية أمراً ضرورياً لنجاح الحدث. ويمكن تكييف المداولات المذكورة في هذا التقرير على مقاس أحداث أصغر.

والغرض من الأمثلة الواردة في ملحقات هذا التقرير هو تقديم مقترحات لمن سيشاركون في الإعداد للأحداث الكبرى وفي تنفيذها. ولعل ثمة فائدة ترجى من زيارة الإدارات الأخرى أو تبادل المعلومات خطياً في وقت مبكر قبل إقامة حدث كبير.

الملحق 1

إدارة الطيف ومراقبته خلال دورة الألعاب الأولمبية ودورة الألعاب الأولمبية للمعوقين في بيجين عام 2008

1 أهمية إدارة الطيف ومراقبته خلال حدث كبير

مع انتشار تكنولوجيا المعلومات، تتزايد حرجة الدور الذي تؤديه تطبيقات الاتصالات الراديوية في كل الأحداث المهمة تقريباً، وخاصة بالنسبة لحدث هام مثل الألعاب الأولمبية. وتعتمد هذه الأحداث الكبرى بشدة على استخدام عدد كبير من التطبيقات الراديوية في جميع الجوانب تقريباً. ويتوقف على هذه التطبيقات في كثير من الحالات "نجاح أو فشل" الحدث الكبير، ولا يسمح الوضع أحياناً حتى بهفوة صغيرة. وعلاوة على ذلك، تجري منافسات الألعاب الأولمبية عموماً خلال فترة زمنية محدودة وضمن مساحة أو رقعة تعج بالأجهزة الإلكترونية، مما يفرض على "بيئة" معقدة للغاية لهذه التطبيقات الراديوية. ويجلب ذلك كله العديد من المشاكل الكبرى رافعاً الطلب على منظمي الطيف ومهندسي مراقبة الطيف لضبط مخاطر تعطل الاتصالات الراديوية. ويعرض هذا الملحق كيف جرى تنظيم الطيف ومراقبته خلال دورة الألعاب الأولمبية ودورة الألعاب الأولمبية للمعوقين في بيجين عام 2008. ويمكن أن يكون مرجعاً لدورات الألعاب الأولمبية في المستقبل وغيرها من الأحداث الرياضية الكبرى على حد سواء.

2 نظرة عامة على دورة الألعاب الأولمبية (بعض الإحصائيات)

1.2 الإحصائيات

تقدم الإحصائيات أدناه بعض المعلومات العامة المتعلقة بالألعاب الأولمبية:

- أكثر من 11 000 رياضي من 204 دول ومناطق؛
- أكثر من 26 000 صحفي معتمد وما يربو على 5 900 صحفي غير معتمد من 100 وسيلة إعلامية ونيف؛
- خدم أكثر من 70 000 موظف ومتطوع في الألعاب الأولمبية؛
- أكثر من 110 من كبار الشخصيات (رؤساء دول، وأعضاء في عائلات مالكة، وما إلى ذلك) من أكثر من 50 بلداً؛
- 36 مضماراً رياضياً و15 منطقة خاضعة لسيطرة الخاصة (مثل مقر منظمي دورة الألعاب).

2.2 أنواع المعدات الراديوية الرئيسية وتردداتها خلال دورة الألعاب

فيما يلي سرد لمعدات الاتصالات الراديوية الرئيسية المستخدمة خلال دورة الألعاب الأولمبية (على النحو الذي أوصت به اللجنة الأولمبية الدولية والجهة المضيفة لدورة الألعاب الماضية).

ملاحظة - تحليل المختصرات الظاهرة في الفقرات الفرعية إلى الشكل 3.1.

1.2.2 وصلات الموجات الصغيرة الثابتة (FL)

يستخدم هذا النوع من المعدات بين نقطتين ثابتتين لإرسال الإشارات الفيديوية أو السمعية، أو بيانات أخرى.

2.2.2 وصلات الموجات الصغيرة المتنقلة (ML)

تقع المحطات الطرفية على متن المركبات أو السفن أو الطائرات العمودية. وعموماً، تُستخدم وصلات الموجات الصغيرة المتنقلة لإرسالات الفيديو، وستحتل عرض نطاق يتراوح بين 8 MHz و30 MHz.

3.2.2 جمع الأخبار بواسطة الساتل (SNG)

يجب أن يتسنى النشر السريع للمحطة الطرفية لجمع الأخبار بواسطة الساتل (SNG) كي ترسل المشاهد والأصوات المرتبطة بها أو إشارات البرنامج الصوتي، ولتوفر قدرة استقبال محدودة تساعد في توجيه الهوائي ومراقبة الإشارة المرسلّة (حيثما أمكن)، ولتوفر اتصالات ثنائية الاتجاه؛ بحيث يتعايش تشغيل معدات جمع الأخبار بواسطة الساتل والإشراف عليها تعايشاً حسناً مع المستخدمين الآخرين في النطاق Ku. إلا أن التداخل قد يقع بين جمع الأخبار بواسطة الساتل في النطاق C ووصلات الموجات الصغيرة الأخرى، لذلك يلزم إجراء تحليل في هذه الحالة.

4.2.2 الأنظمة الراديوية المتنقلة البرية (LMRS)

يستعمل عدد كبير من المستخدمين المعدات اليدوية أو المحمولة لأغراض الاتصالات.

5.2.2 أنظمة التعليمات (TBS)

تستخدم هذه الأنظمة في المقام الأول للتواصل بين مدير الأنشطة وموظفيه، كمقدمي البرامج ومن يجرون المقابلات والمصورين ومشغلي الصوت، ومشغلي ومهندسي الإضاءة. وتعمل معدات أنظمة التعليمات (TBS) في النطاق 470-403 MHz و137-167 MHz، بوجه عام. ونظراً لكثرة المستخدمين الحاليين لأنظمة التعليمات، لا بد من توخي الحرص في تخطيط الترددات للمستخدمين الأولمبيين. بمساعدة قاعدة بيانات المحطات الراديوية.

6.2.2 الأجهزة الراديوية المحمولة باليد ذات الاتجاهين (HR)

تُعرف هذه الأجهزة في كثير من الأحيان بأجهزة التخاطب اللاسلكي، ويستعملها عدد كبير من المستخدمين على نطاق واسع. وهي تستخدم نفس نطاقات معدات أنظمة التعليمات (TBS).

7.2.2 الكاميرات اللاسلكية (CC)

هذا نوع من الكاميرات الفيديوية القادرة على التقاط وإرسال إشارات فيديوية وسمعية عالية الجودة على مدى قصير (لا يزيد عن 500 متر). وهي إما محمولة باليد أو بوسائل أخرى وتتألف من دارات إرسال وبطارية وهوائي. وتعمل معدات الكاميرات اللاسلكية النمطية على الترددات ما بين 2,0 و 2,7 GHz وفي عرض نطاق يتراوح بين 8 MHz و 20 MHz.

8.2.2 الميكروفونات اللاسلكية (WM)

هي الميكروفونات المهنية التي تُحمل أو ترتدي على اللباس والمزودة بمرسِل مدمج أو يرتدي على اللباس. وهي تلائم المترجمين الفوريين والصحفيين، وكانت تُستخدم غالباً خلال المؤتمرات الصحفية. وتشغل الميكروفونات اللاسلكية نطاقاً بعرض 120 kHz، باستثناء عدد منها يشغل نطاقاً بعرض 180 kHz. وقدرة هذا النوع من المعدات منخفضة جداً (30-50 mW)، الأمر الذي سهّل إعادة استخدام الترددات.

9.2.2 معدات التحكم عن بعد

استُخدمت معدات القياس عن بعد والتحكم عن بعد العاملة في النطاق 470-403 MHz، للتحكم في الكاميرات اللاسلكية أو المركبات، أو معدات تسجيل الوقت والنقاط. ونظراً لكونها من المعدات الحرجة، فقد عملت في النطاق الأكثر استخداماً، وينبغي إيلاء الانتباه إلى تعايشها مع غيرها من المعدات.

10.2.2 الشبكة المحلية اللاسلكية (WLAN)

أُتيح 16 قناة إجمالاً في مواقع الأحداث والفنادق ذات الصلة بالألعاب الأولمبية والمراكز التشغيلية. وكانت ثمان من هذه القنوات الواقعة ضمن النطاق 5 150-5 350 MHz ذات طبيعة مؤقتة، وقد وُضعت في الخدمة لتلبية الطلب من المستخدمين.

11.2.2 نظام المراقبة داخل الأذن (IEMS)

نظام المراقبة داخل الأذن (IEMS) هو معدات استقبال صغيرة استُخدمت لمراقبة الاتصالات السمعية بين الجهات الفاعلة وغيرها. وتشغل الميكروفونات اللاسلكية (WM) نطاقاً بعرض 125 kHz، باستثناء عدد منها يشغل نطاقاً بعرض 200 kHz. وتقع ترددات إرسالها ضمن النطاق 860-520 MHz تقريباً.

3.2 المراحل الثلاث لإدارة الطيف ومراقبته قبل الألعاب وأثناءها

خلال دورة الألعاب الأولمبية في بيجين عام 2008 والاستعدادات لها، يمكن تقسيم إدارة الطيف ومراقبته إلى ثلاث مراحل، وهي مرحلة الإعداد طويل الأجل، ومرحلة ما قبل دورة الألعاب مباشرة، والمرحلة خلال دورة الألعاب، ولكل من هذه المراحل أولويات مختلفة.

1.3.2 مرحلة الإعداد طويل الأجل (قبل نهاية ديسمبر 2006). خلال هذه الفترة، تُنفذ عدد من المهام التحضيرية، بما في ذلك:

- استقصاء الطلب المحتمل على الموارد الترددية؛
- بعض الدراسات الأولية لتحليل التوافق الكهرومغناطيسي (EMC)؛
- تحسين مرافق مراقبة الطيف ودمجها؛
- تصميم موقع إلكتروني يعنى بتقديم طلبات بشأن الترددات؛
- الشروع بصياغة جميع أنواع خطط العمل والإجراءات.

- 2.3.2** مرحلة ما قبل دورة الألعاب مباشرةً (بين يناير 2007 ويوليو 2008). وتنطوي هذه الفترة على أثقل أعباء العمل، وتبين أنها الأعظم شأنًا بالنسبة لنجاح المرحلة المقبلة.
- إطلاق الموقع الإلكتروني المعني بتقديم طلبات بشأن الترددات؛
 - تخطيط الترددات وتخصيصها؛
 - تحسين إجراءات مراقبة الطيف واختبار المعدات؛
 - مراقبة "طيف الخلفية" في مواقع الأحداث؛
 - التدريب التقني؛
 - التمارين والتجارب (وخاصة خلال أحداث اختبار "حظاً سعيداً يا بيجين").
- 3.3.2** المرحلة خلال دورة الألعاب (بين يوليو 2008 وسبتمبر 2008)
- مراقبة الطيف؛
 - اختبار المعدات؛
 - حالات الطوارئ بشأن التداخل الراديوي غير المتوقع.

3 إدارة الطيف

1.3 استطلاع الطلب على الترددات وتحليله

جُمعت الطلبات على الترددات من المستخدمين المحليين والأجانب عن طريق المراسلة أو في الاجتماعات، وفُرج من ذلك قبل 18 شهراً من بدء دورة الألعاب. كما زار فريق إدارة الطيف نظراءه من دورة الألعاب لعام 2000 وعام 2004، في سيدني وأثينا على التوالي. وإذا صار الفريق على بينة من الحالتين السابقتين، قدر أن الطلب على الترددات قد يرتفع بنسبة 30% عن دورة ألعاب أثينا.

2.3 جمع الموارد الترددية

- وُضعت النطاقات غير المخططة قيد الاستخدام المؤقت. (على سبيل المثال، أذن باستخدام النطاق 5,35-5,15 GHz مؤقتاً للشبكة المحلية اللاسلكية (WLAN) خلال دورة الألعاب).
- جرى استعراض شامل للبيانات الوصفية للمحطات الراديوية، واستعيدت الترددات غير المستخدمة أو المستخدمة بطريقة غير قانونية.
- عُقدت اجتماعات لتنسيق الترددات مع إدارة الإذاعة وبعض المشغلين. (على سبيل المثال، "افترض" عدد كبير من الترددات من إدارة الإذاعة المحلية في بيجين لمعدات الميكروفون اللاسلكي).

3.3 التقدم بطلب للحصول على ترددات

أُطلق موقع على شبكة الإنترنت كُرس لتقديم طلبات بشأن الترددات خلال دورة الألعاب. وتبين أنه أداة جيدة لهيئة إدارة الطيف وللمستخدمين على حد سواء. وقد خفف من عبء العمل بفضل الأتمتة العالية لمعالجة الطلبات.

الشكل 1.1

صفحة الاستقبال في الموقع الإلكتروني لتقديم طلبات بشأن الترددات



Home / Userinfo / Frequency / Policy & Regulations / Manual / Hyperlink / Bulletin / Download Leave Messages 简体中文

[Bulletin:Frequency Application Info]

The 29th session of **Beijing Organizing Committee for the 2008 Olympic Games (BOCOG)**, in collaboration with the China Net of Communications, is happy to welcome you to the **Radio Frequency** system.

The rapid development of wireless technology in its many applications leads us to expect that a large number of radio devices will be used during the Olympic and Paralympic Winter Games. It is important, therefore to coordinate the process of assignment of radio frequencies for Olympic and Paralympic purposes, in order to ensure that radio devices will be used correctly during the Olympic and Paralympic Games, guaranteeing reliability and minimising sources of interference.

Users of wireless equipments will be qualified to enter Olympic and Paralympic areas only if they possess the relative temporary authorization for use of the frequencies; this authorization can be obtained by formal request to BOCOG through this Radio Frequency system.

The coordinating activities of BOCOG will consist first, in collaboration with the Ministry of Communications, in the assignment of an appropriate frequency in response to the receipt of a formal request. BOCOG will then carry out a technical inspection of the wireless equipments; if they function in compliance with the imposed specifications, they will be marked with a conformity label.

'Radio Frequency' is the name of the web application set up by BOCOG that will handle the entire process for the assignment of the temporary licenses; it will also support registered users by:

- Speeding up the presentation of the radio frequencies requests with on-line application forms;
- Showing the advancement of these applications with personalised reports;
- Providing users with rapid news and up-dates on BOCOG's coordination activities;
- Sending users prompt notices on the various phases of the assignment process (payment of the authorization fees, receipt of official documents, etc.).

IF YOU DON ' T HAVE AN ACCOUNT YET, REGISTER IN THE SYSTEM NOW:

After you have registered, you will be qualified to use the Radio Frequency system to send us your application for one or more frequencies; you will also receive an e-mail with your registration data as a useful reminder.

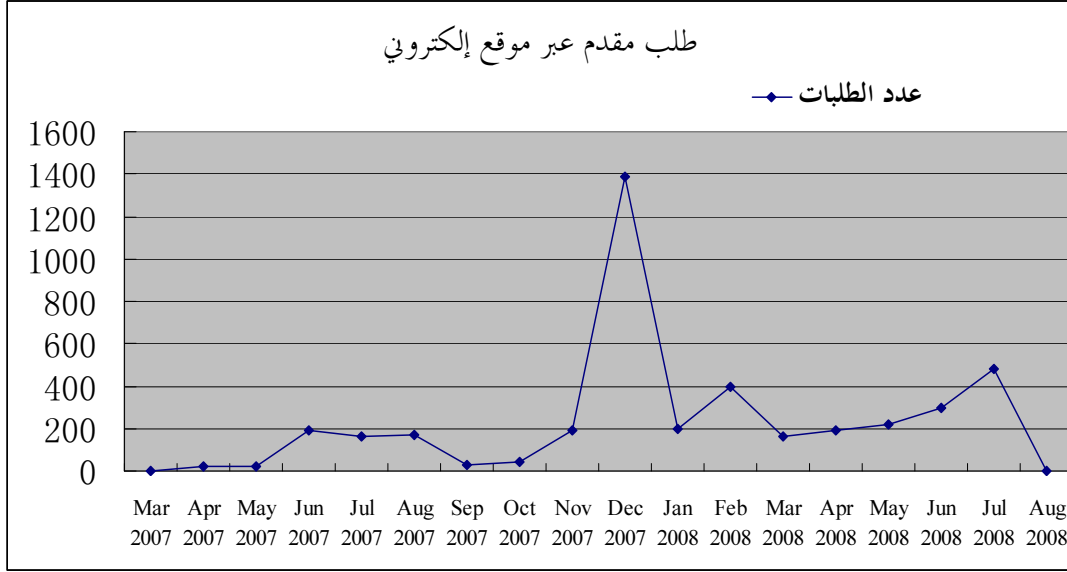
بالنسبة إلى مستخدمي الترددات المهمين مثل إذاعة بيجين الأولمبية (BOB)، الذين تقدموا بطلبات للحصول على عدد كبير من الترددات، تمكن معالجة طلباتهم دفعة واحدة.

ومن شأن التصويبات المتكررة للطلبات أن تشكل ضغوطاً شديدة على إدارة الطيف. ومن أجل الحد من عدد الطلبات غير المؤهلة وتخفيف الضغط، من المهم لمديري الطيف أن يكونوا على تواصل جيد مع مستخدمي المعدات الراديوية. فمن ناحية، يمكن تفهم احتياجات المستخدمين جيداً، ومن ناحية أخرى، يمكن توعية المستخدمين بندرة الترددات وإطلاعهم على الترددات المتاحة لطلبهم. بالإضافة إلى ذلك، يمكن لمديري الطيف أن يقدموا المشورة أيضاً بشأن نوع المعدات للمستخدم، مما يجعل الطلبات أقل عرضة للتصحیحات المتكررة.

ويتضح من الشكل 2.1 أن الجزء الأكبر من عبء العمل المتعلق بطلبات الترددات ظهر في ديسمبر 2007، أي قبل 8 أشهر من الأولمبياد.

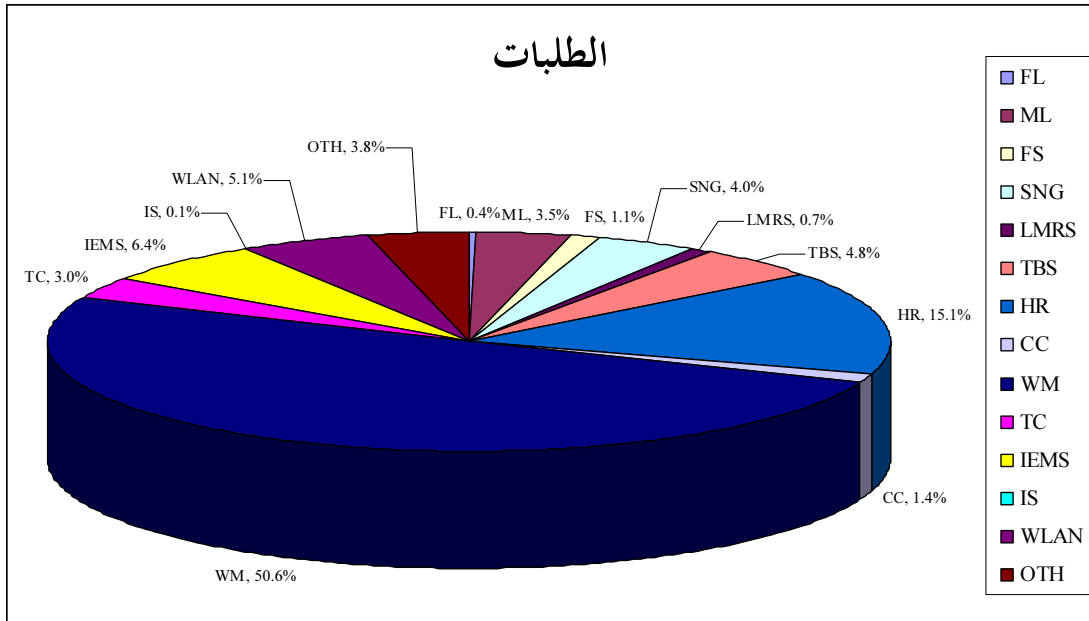
الشكل 2.1

عبء العمل المتعلق بطلبات الترددات الراديوية



الشكل 3.1

التطبيقات الراديوية المستخدمة في دورة الألعاب



4.3 التخطيط والتخصيص الترددي

1.4.3 اعتبارات في إعادة استخدام الترددات

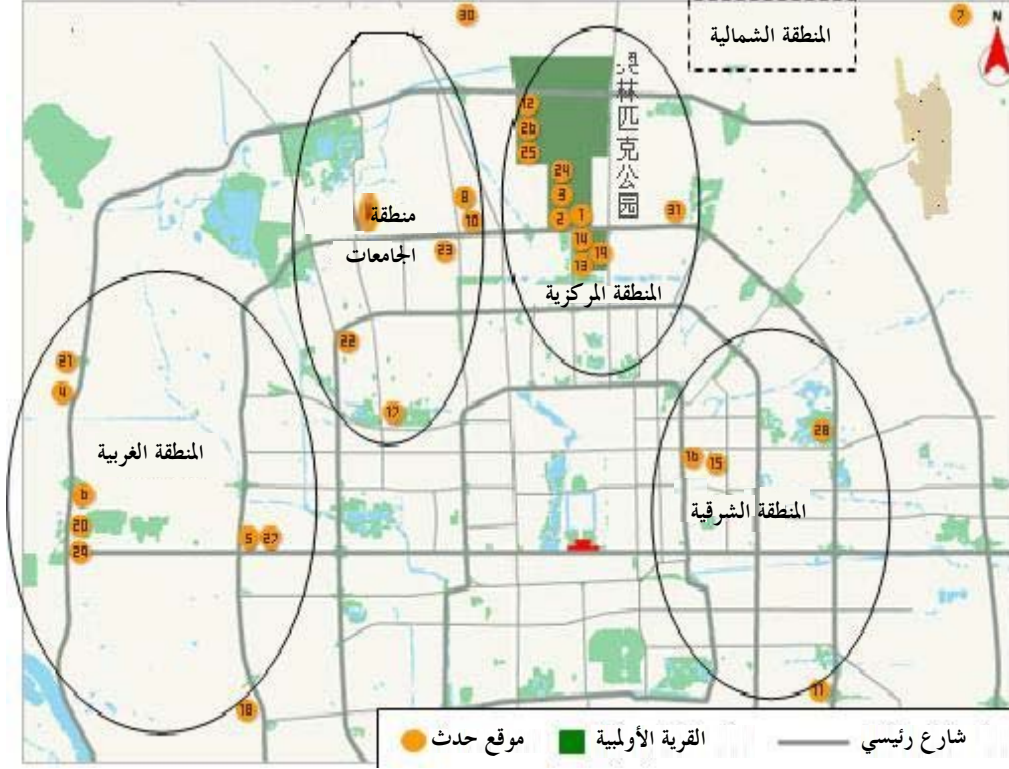
جرى تقسيم واحد وثلاثين موقعاً و15 موقعاً من المواقع المخصصة لغير أغراض المسابقات إلى ست مناطق على النحو الموضح في الشكل 4.1؛ وهكذا يمكن تطبيق إعادة الاستخدام المكانية في المناطق المختلفة. ولالأجهزة قصيرة المدى، يمكن تطبيق إعادة الاستخدام المكانية حتى في مواقع الأحداث المختلفة.

ويمكن تطبيق إعادة استخدام الوقت للمعدات المقرر استخدامها في فترات مختلفة داخل المنطقة نفسها.

ملاحظة - يجري تجميع مواقع الحدث والأماكن الرئيسية في مناطق مختلفة وفقاً لموضعها (انظر الشكل 4.1)، وتشمل هذه المناطق المنطقة الغربية والمنطقة الوسطى والمنطقة الشمالية ومنطقة الجامعات والمنطقة الشرقية. وينبغي أيضاً أن تؤخذ الأحداث التي تغطي منطقة واسعة بعين الاعتبار (على سبيل المثال سباق الماراثون أو سباقات الدراجات على الطرق).

الشكل 4.1

توزيعات مواقع الأحداث في بيجين



يجب أن يؤخذ هيكل موقع الحدث في الاعتبار أثناء التخطيط لإعادة استخدام الترددات. فالهيكل الخرساني في موقع الحدث يمكن أن يوهن الإشارة بمقدار 30 dB على التردد 400 MHz، في حين أن المركز الوطني للرياضات المائية بمبنيته المصنوع من غشاء ETFE لا يتسبب إلا بالقليل من التوهين للموجات الراديوية على التردد 400 MHz.

2.4.3 فئات الترددات

في تخصيصات الترددات، جرى تقسيم الترددات المتاحة إلى فئات مختلفة. وضمن الفئة نفسها، لم تكن هناك ترددات متجاورة أو تردد يقع في النقاط الترددية للتشكيل البيني من المرتبة الثالثة لأي ترددتين ضمن الفئة الواحدة. ويمكن استخدام الفئات عند إسناد التخصيصات للمعدات المختلفة المستخدمة في المنطقة نفسها خلال نفس الفترة. بالإضافة إلى ذلك، حُجزت بعض الترددات "متعددة الاستعمالات" والترددات الرديفة لحالات غير متوقعة.

3.4.3 النطاقات الترددية لمعدات الاتصالات الراديوية النمطية المستخدمة في دورة الألعاب

الجدول 1.1

معدات الاتصالات الراديوية النمطية المستخدمة في دورة الألعاب ونطاقاتها الترددية

عرض النطاق لكل قناة	المدى الترددي	التطبيق
kHz 25/kHz 12,5	MHz 800/MHz 470-403/MHz 174-137	اتصالات راديوية ثنائية الاتجاه بما فيها LMRS/TBS/HRS
/MHz 1,25/kHz 200 MHz 1,6	/MHz 1 800/MHz 900 MHz 2 000/MHz 800	اتصالات متنقلة عمومية GSM/CDMA/TD-SCDMA
MHz 22	GHz 5,8/GHz 5,1/GHz 2,4	WLAN
kHz 125	MHz 806-500	ميكروفونات لا سلكية
MHz 20/MHz 10	MHz 3 700-3 200/MHz 2 700-1 920	كاميرات لا سلكية ومعدات متنقلة تعمل على الموجات الصغيرة
	MHz 2 475-2 400 \ MHz 3 نطاق	الوقت ونتيجة المسابقة
	النطاق C أو النطاق Ku	معدات ساتلية، وثابتة تعمل على الموجات الصغيرة

4 مراقبة الطيف

1.4 الأهداف والمهام في مختلف مراحل

- فترة الإعداد
- أجريت قياسات لإشغال الترددات لتكون أساساً لوضع خطة الترددات.
- قبل دورة الألعاب مباشرة
- أجريت مراقبة الترددات المخصصة لضمان خلو الطيف من التداخل. وفي حالة التداخل على التردد المخصص، يجري تحقيق لتحديد مصدر التداخل وإزالته.
- خلال دورة الألعاب
- خضعت الترددات المخصصة لمراقبة لصيقة بهدف حماية الاتصالات الراديوية.

2.4 تشكيات محطات المراقبة

تتألف شبكة المراقبة الثابتة الأرضية من مركز تحكم واحد وتسع محطات مراقبة ثابتة. وتستخدم شبكة المراقبة هذه في تحليل أولي للموضع في المدينة الذي تصدر منه الإشارة تحت الاختبار.

مرافق المراقبة ضمن المناطق: جرى تقسيم جميع الملاعب الأولمبية إلى إحدى عشرة منطقة مراقبة، وجُهزت كل منطقة بمركبة أو مركبتي مراقبة وجرت مراقبة الطيف.

ويمكن أن تكون معدات المراقبة المحمولة مفيدة جداً لأن معظم المعدات الراديوية كانت تُستخدم داخل الملاعب. ونظراً لانخفاض قدرة إرسالها، هناك فرق كبير في حالة الطيف بين الداخل والخارج. ولذلك، فمن المهم أن تُنشر معدات المراقبة المحمولة داخل مواقع الأحداث.

وبالإضافة إلى مراقبة الطيف الأرضي، تتحمل منظمة مراقبة الطيف مسؤولية مراقبة بث السواتل، وهو أمر حاسم لإذاعة الحدث أو إرساله إلى أصقاع أخرى من العالم. وخلال دورة الألعاب الأولمبية في بيجين، رُوِّقت السواتل الحاملة لبث دورة

الألعاب عن كذب. وفي حالة التداخل أو الإرسال الساتلي، يرسل نظام المراقبة التلقائي رسائل تحذير إلى مهندسي المراقبة الذين سيتعاملون مع الأمر على الفور. وبالإضافة إلى ذلك، استُخدمت مركبتا مراقبة مكرستين لنطاق الموجات السنتمترية (SHF) من أجل مراقبة الوصلات الساتلية الصاعدة وغير ذلك من البث الذي يقع ضمن هذا النطاق.

3.4 شبكة المراقبة

رُبطت جميع محطات المراقبة الثابتة والمحطات المتنقلة شبكياً، مما يمكن مسؤولي المراقبة من الحصول على نظرة شاملة على الطيف في مواقع مختلفة. وفي الوقت نفسه، تمكن معالجة نتائج تحديد الاتجاه لاستخلاص مواقع المحطات تحت الاختبار.

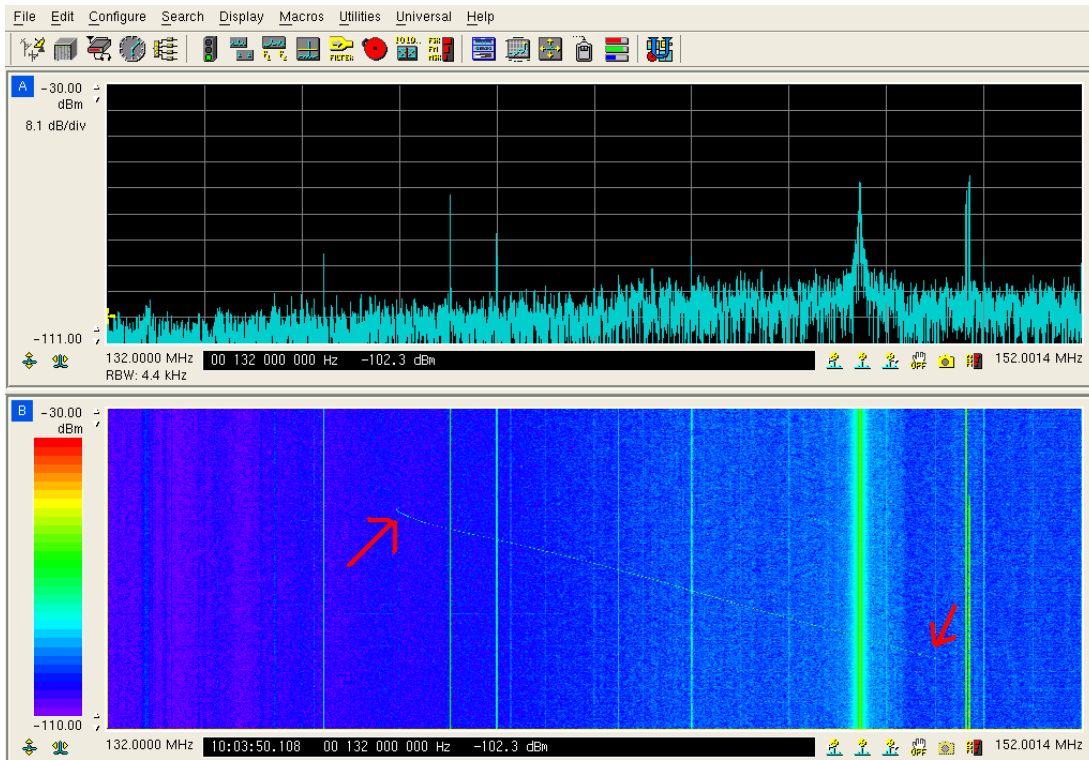
4.4 دراسات حالة حل التداخل

الحالة الأولى: دراسة حالة التكنولوجيات الجديدة في التحليل الآني للطيف عريض النطاق عند مراقبة الطيف

نظراً لمحدودية التوليف أو وقت الكنس، يعجز المستقبل بالخفاق الفوقوي أو محلل الطيف في بعض الأحيان عن تحليل الإشارات المرنة ترددياً أو إشارات الرشقات داخل مدى ترددي واسع. ويمكن أن تُحدث هذه الإشارات تداخلاً كبيراً على التطبيقات الراديوية. ولكن يمكن القيام بمراقبة آنية لما يصل إلى مئات الميغاهرتزات من الطيف، والكشف بسهولة عن التداخل الرشقي أو المرن، بفضل تكنولوجيا تحويل فورييه السريع (FFT) للتحليل الآني في النطاق الواسع.

الشكل 5.1

استخدام تحليل الطيف الآني لكشف الإشارات المرنة ترددياً



وكما هو مبين في الشكل 5.1، عجز محلل الطيف التقليدي عن كشف إشارة كنس ذات تشكيل ترددي (الجزء العلوي من الشكل). وفي الوقت نفسه، سجل المحلل الآني أثرها في أسلوب الشلال لديه (الجزء السفلي من الشكل).

الحالة الثانية: تداخل راديوي ناجم عن المعدات الصناعية والعلمية والطبية (ISM)

خلال حدث اختبار "حظاً سعيداً يا بيجين" (وهي تجربة شاملة قبل انطلاق دورة الألعاب) في فبراير 2008، وُجد تداخل راديوي على نظام الشبكة المحلية اللاسلكية (WLAN) في المركز الوطني للرياضات المائية (NAC). وتسبب هذا التداخل بمعدلات عالية من الأعطال وأبطأ نفاذ مستخدمي الشبكة المحلية اللاسلكية على نحو غير عادي. ومن خلال تحديد الاتجاه، جرى تحديد مصدر التداخل على أنه "فرن الموجات الصغيرة (الميكروويف) مزدوج القناة" الذي سُرّب في المركز الوطني للرياضات المائية إشارةً ترددها 2 458 MHz وتراوح قدرتها بين -50 dBm و-70 dBm. وقد استخدم هذا النوع من أفران الميكروويف العملاقة لإعداد الطعام للعاملين في دورة الألعاب. وبالإضافة إلى ذلك، يعود التداخل جزئياً إلى بنية الغشاء الخاص للطبقة الخارجية للمركز الوطني للرياضات المائية. فبنية الغشاء هذه لا توهن إلا النزول اليسير من الموجات الراديوية.

الشكل 6.1

الجوف الداخلي "فرن الميكروويف مزدوج القناة"



وفي الصين، "أسند" النطاق 2 400-2 500 MHz "لتطبيقات الصناعية والعلمية والطبية (ISM). وعلى خدمات الاتصالات الراديوية العاملة ضمن هذه النطاقات أن تتقبل التداخلات الضارة التي قد تنجم عن هذه التطبيقات". ولكن بالنظر إلى أهمية دورة الألعاب، تنبغي حماية الشبكة المحلية اللاسلكية (WLAN). ولذلك، تم التوصل إلى حل وسط يقضي بتثبيت مرافق تدريع حول الفرن، فتحسنت جودة خدمة الشبكة المحلية اللاسلكية كثيراً.

5 اختبار المعدات

1.5 الغرض منها

إن الغرض من اختبار المعدات هو التحقق من التزام معدات المستخدمين بالمعايير التقنية لترخيص التردد الممنوح من مديري الطيف.

2.5 أفرقة الاختبار ومواقع الاختبار

وُضعت تحت تصرف وسائل الإعلام واللاعبين أربعة مواقع للاختبارات الثابتة وثلاثة مواقع للاختبارات المتنقلة. وكان مكان المواقع الثلاثة الثابتة في مركز الإذاعة الدولي (IBC) والمركز الإعلامي الرئيسي (MPC) والقرية الأولمبية (OLV). وتوفرت في هذه المواقع معدات مثل أجهزة تحليل الطيف، ومجموعات اختبار الاتصالات، وقاعات GTEM وطابعات وسوم.

3.5 عبء العمل

بالنسبة إلى اختبار المعدات، يبدو عبء العمل في ذروته قبل المسابقات بأربعة أسابيع إلى أسبوعين.

4.5 المعلومات التي يتعين فحصها

تشمل المعلومات التي يتعين إخضاعها لاختبارات إلزامية، التردد والقدرة وعرض النطاق والإرسالات الهامشية.

5.5 نسبة العينة في المعدات تحت الاختبار

الجدول 2.1

نسبة العينة والمعايير التقنية في المعدات تحت الاختبار

المعدات	نسبة العينة
وصلة ثابتة أو متنقلة	5-10%
جمع الأخبار بواسطة الساتل، أو ساتل ثابت	5-10%
LMRS/TBS/HR	10-20%
كاميرا لا سلكية	10-20%
ميكروفون لا سلكي	5-10%
WLAN	10-20%

6.5 مصادر التداخل الأخرى

يمكن لأجهزة تُستخدم لأغراض غير الاتصالات أن تتسبب بالتداخل. فعلى سبيل المثال، يمكن لوحدة إمداد متواصل بالقدرة (UPS) أن تتداخل على أنظمة تسجيل الوقت والنقاط عند التردد 30 MHz، ويمكن لأفران الميكروويف أن تتداخل على معدات الشبكة المحلية اللاسلكية (WLAN). ومن الأهمية بمكان للجهات المنظمة للطيف ومنظمات المراقبة أن تقيم اتصالات جيدة مع المنظمين الآخرين للحدث، فمثلاً ينبغي الإيعاز لموظفي الأمن أن يحاولوا ألا يستعملوا أجهزة التشويش الراديوي. ومن المهم أيضاً التصدي للمشاكل مسبقاً قدر الإمكان. فخلال الحدث، لن يتسع الوقت كثيراً لإصلاح الأعطال، وستكون إمكانية الوصول إلى الموظفين المعنيين بتنظيم الطيف ومراقبته محدودة للغاية.

6 الاستنتاجات

1.6 إدارة الطيف

- يُتوقع أن يؤول الطلب على موارد الطيف خلال حدث كبير إلى ازدياد فزدياد. ويرجح جداً أن يتجاوز هذا الطلب خلال دورة الألعاب الأولمبية المقبلة نظيره في دورة ألعاب بيجين.
- وباستثناء عدد قليل من التطبيقات الهامة (تطبيقات تسجيل الوقت والنقاط وتطبيقات حفلي الافتتاح والختام على سبيل المثال)، صار التشارك في استخدام الطيف بين تطبيقات متعددة حلاً واضحاً. ولذلك، ينبغي أن تكون معايير ومقاييس التشارك موضوعاً هاماً جداً للدراسة.

- 2.6 مراقبة الطيف**
- تعد تشكيلة وتغطية وتوزيع مرافق المراقبة حاسمة للتحقيق في التداخل وتحديد موقعه. فعلى سبيل المثال، ينبغي تثبيت نظام المراقبة ضمن نطاق الموجات المترية/الديسيمترية (VHF/UHF) على أعلى ارتفاع ممكن لتحسين تغطيته.
 - وإن تقدم التكنولوجيا الرقمية يجعل من الممكن إجراء مراقبة آنية في نطاق واسع وتحليلاً متعمقاً دون اتصال بشبكة الإنترنت.
- 3.6 اختبار المعدات**
- يعد التردد وعرض النطاق من العلامات الهامة لاختبارات المعدات والتحقق منها. والقدرة هي معلمة أخرى هامة، ولكن نظراً لصعوبتها في بعض أنواع المعدات ذات الهوائي المدمج، يستحسن التقدير التقريبي للقدرة المشعة المكافئة المتاحة (e.i.r.p.) بحساب الخسارة في الفضاء الحر.
- 4.6 إدارة الطيف ومراقبته ضمن مواقع الحدث**
- من المهم جداً لمديري الطيف ومهندسي المراقبة ضمن مواقع الحدث أن يحصلوا على أدق وأحدث المعلومات بشأن استخدام المعدات الراديوية من حيث مكانها وزمانها ومستخدامها.
- 5.6 أنظمة المعلومات**
- إن امتلاك قاعدة بيانات دقيقة للمحطات الراديوية وقاعدة بيانات دقيقة للمعدات سيرسي أساساً متيناً للإدارة والمراقبة الراديوية.
 - ولا بد من الربط الشبكي لمحطات المراقبة الثابتة ومواقع اختبار المعدات ومركبات المراقبة وما إليها، لأن ذلك يحسن كثيراً من الكفاءة ووقت الاستجابة.

الملحق 2

إدارة الطيف ومراقبته خلال دورة ألعاب عموم أمريكا ودورة ألعاب عموم أمريكا للمعوقين المقامة في البرازيل عام 2007

1 مقدمة

رغم أهمية خدمات مثل الأمن والصحة والنقل والطاقة، وما إليها، تؤدي الاتصالات دوراً خاصاً في جميع مراحل أحداث مثل ألعاب عموم أمريكا، وكأس العالم والألعاب الأولمبية. ويعد تكامل هذه الجوانب البنيوية التحتية أمراً ضرورياً لنجاح الحدث. ويمكن لكثافة عالية من الأجهزة الإلكترونية المختلفة أن تشكل سيناريو اتصالات معقد كالذي حصل في دورة ألعاب عموم أمريكا 2007 التي أقيمت في البرازيل. ويهدف هذا التقرير إلى عرض كيفية تنفيذ إدارة الطيف ومراقبته خلال دورة ألعاب عموم أمريكا ودورة ألعاب عموم أمريكا للمعوقين، من أجل توفير مرجع آخر للأحداث الكبرى في المستقبل.

أما أنشطة التخطيط التي قامت بها هيئة الاتصالات الوطنية (ANATEL) لتلبية طلب اللجنة المنظمة لدورة الألعاب (CO-Rio) فقد استندت جزئياً إلى تقرير سلطة الاتصالات الأسترالية (ACA) عن دورة الألعاب الأولمبية ودورة الألعاب الأولمبية للمعوقين في سيدني عام 2000.

2 نظرة عامة على دورة ألعاب عموم أمريكا عام 2007

1.2 معلومات عامة

- جمعت دورة ألعاب عموم أمريكا ودورة ألعاب عموم أمريكا للمعوقين المقامة في مدينة ريو عام 2007 العديد من البلدان من منطقة الأمريكتين. وتغطي الأرقام التالية معلومات عامة عن هذا الحدث:
- 5 633 رياضياً من 42 بلداً؛
 - 1 395 صحفياً معتمداً؛
 - 21 054 فرداً من القوة العاملة المعتمدة في دورة ألعاب عموم أمريكا؛
 - 6 514 فرداً من القوة العاملة المعتمدة في دورة ألعاب عموم أمريكا للمعوقين؛
 - 5 633 مشاركاً رياضياً في 47 تخصصاً رياضياً و332 حدثاً في دورة ألعاب عموم أمريكا، و1 115 مشاركاً في 10 تخصصات رياضية في دورة ألعاب عموم أمريكا للمعوقين وفي 287 حدثاً.
 - 759 ساعة من الصور الحية؛
 - 675 ساعة منتجة في نسق التلفزيون عالي الوضوح (HDTV)؛
 - 84 ساعة منتجة في نسق التلفزيون عادي الوضوح (SDTV)؛
 - 15 موقع حدث مزوداً بالبث المباشر؛
 - 12 موقع حدث بتغطية مسجلة مسبقاً؛
 - أكثر من 100 كاميرا و30 جهاز تسجيل؛
 - أكثر من 2 000 هيئة إذاعية معتمدة؛
 - 10 وحدات متنقلة (MU) وأكثر من 20 مقطورة بث إذاعي.

2.2 مركز العمليات التكنولوجية (TOC)

- نسق مركز العمليات التكنولوجية (TOC) التشغيل التكنولوجي خلال دورة ألعاب عموم أمريكا 2007، وتولى المركز مسؤولية جميع أوجه التكنولوجيا الحرجة وعمليات صنع القرار خلال الأزمات. وإلى جانب ذلك، تولى المركز تقديم معلومات عن خطة الترددات والمستلزمات الطيفية. وتوضح المعلومات التالية البنية التحتية العامة لمركز العمليات التكنولوجية:
- 16 000 متر من الكبلات الكهربائية؛
 - 5 000 متر من كبلات البيانات والصوت؛
 - 500 كيلو فولت أمبير (kVA) من القدرة الكهربائية؛
 - سعة تبريدية بمقدار TR 166 (TR 130 للراحة و36 للدقة) (1TR=12 000 BTU/h)؛
 - 475 متراً من مجاري تكييف الهواء؛
 - 600 متر مربع من الجدران القرميدية و1 350 متراً مربعاً من الجدران الجافة؛
 - 180 خطاً هاتفياً؛
 - 250 سطحاً مكتيباً؛
 - 180 فرصة عمل؛
 - نظام كهربائي لحالات الطوارئ قدرته 500 كيلو فولت أمبير (kVA)؛
 - هيكل لخدمات الصوت والبيانات والطاقة وتكييف الهواء مدعوم برديف كامل.

3 إدارة الطيف

قامت اللجنة المنظمة لدورة الألعاب (CO-Rio) المسؤولة عن تنظيم دورة ألعاب عموم أمريكا 2007 بالاتصال بهيئة الاتصالات الوطنية (ANATEL) قبل خمسة أشهر من بدء المباريات. وهذه الهيئة هي السلطة التنظيمية المسؤولة عن قضايا الاتصالات في البرازيل.

1.3 الطيف المطلوب

هناك أنشطة في الأحداث الكبرى تتطلب بنية تحتية خاصة، مثل الاتصالات والنقل والطاقة وغيرها. ويعتبر دعم الاتصالات أساسياً لكامل سلسلة الأنشطة المتلازمة مع الحدث. وتتطلب أنشطة مثل الأمن والإذاعة وإدارة العمليات استخداماً كبيراً للاتصالات. ولتلبية هذا الطلب، طلبت اللجنة المنظمة لدورة الألعاب نطاقات عدة تعتبر بالغة الأهمية لنجاح دورة الألعاب. وبهذا الطلب أمكن القيام بتخطيط الترددات، وجرى ترشيد استخدام الموارد المتاحة لمراقبة الطيف.

والنقطة الأخرى ذات الصلة هي الطلب الكبير على موارد الطيف لقطاع الأمن. وفي هذه الحالة، ولأسباب تتعلق بكفاءة استخدام الطيف، لا بد من النظر في استراتيجيات من قبيل إعادة استخدام الترددات.

ولما كان استخدام الطيف حاسماً لإحياء الحدث، حُددت رقعة تشمل أربع مناطق حدث رئيسية، على النحو المعروض في الشكل 1.2، كمنطقة تحكم خاصة تعالج فيها طلبات الترخيص كافة من مكتب مركزي، وترجى الطلبات غير الضرورية لفترة ما بعد الحدث، عدا طلبات اللجنة المنظمة لدورة الألعاب (CO-Rio).

2.3 فترة الإعداد

بعد الاتصال الأول، قام فريق مهام شكل ضمن هيئة الاتصالات الوطنية (ANATEL) بوضع الأولويات المتعلقة بالموارد الطيفية والبنية التحتية للاتصالات. وكانت الموارد المتاحة وطلبات اللجنة المنظمة لدورة الألعاب (CO-Rio) الشغل الشاغل لتخطيط الطيف.

وقبل المباريات، جرت مراقبة الطيف باستمرار في المناطق التي ستستخدم للمسابقات لتقييم النطاقات التي من شأنها أن تكون مناسبة لمقترحات دورة الألعاب.

وبالإضافة إلى ذلك، أنشأت هيئة الاتصالات الوطنية فريق تنسيق للعمل حصراً مع المعنيين بدورة ألعاب عموم أمريكا 2007. وجرى هذا التنسيق في مكتب الهيئة في ريو الذي أصبح المركز التشغيلي. ونظر التنسيق في إنفاذ الأنشطة الرئيسية واختبار المعدات ومراقبة الطيف.

وأخذ التخطيط لأنشطة الإنفاذ بعين الاعتبار وجود ما لا يقل عن اثنين من وكلاء هيئة الاتصالات الوطنية (ANATEL) في كل منافسة، والعوامل اللوجستية وتزامن المسابقات في مواقع مختلفة، مما استدعى توفر 100 وكيل في المحمل.

وفي مجال اختبار المعدات، استُخدم ملصق خاص لتحديد المعدات التي تم اختبارها. وقد منع هذا الإجراء تكرار اختبار المعدات.

وتمثلت إحدى الصعوبات الرئيسية خلال الإعداد في تحديد مواقع لركن الوحدات المتنقلة التي من شأنها أن تسمح بالتشغيل المتواصل خلال المباريات، بما في ذلك دعم البنية التحتية في مجالات مثل الطاقة والأمن.

3.3 مرحلة ما قبل دورة الألعاب مباشرةً

قبل أسبوعين من بدء دورة الألعاب، فرغ فريق التنسيق من العمل التخطيطي لإنفاذ الأنشطة الرئيسية واختبار المعدات ومراقبة الطيف.

وعرض فريق التنسيق التخطيط لدورة الألعاب على جميع الموظفين المشاركين. وتضمن هذا العرض دورة قصيرة عن الإجراءات الرئيسية التي ستطبق مثل النهج ومراقبة الطيف في جميع أنحاء الملاعب. وبالإضافة إلى ذلك، اختبر تنظيم النقل والخدمات اللوجستية.

4.3 المرحلة خلال دورة الألعاب

ذهب أفراد مخولون خصيصاً من هيئة الاتصالات الوطنية (ANATEL) إلى مناطق المسابقات للقيام بأنشطة مثل مراقبة الطيف واختبار المعدات وعمليات التفتيش. وبقي نفر آخر منهم خارج مناطق المسابقات من أجل مراقبة الأنشطة عن بعد. وكل يوم، قدم جميع الأعضاء الذين عملوا خلال ذلك اليوم تقريراً لفريق التنسيق عن الأحداث ذات الصلة التي وقعت في ذلك اليوم.

5.3 مراقبة الطيف

استُخدمت ثلاث محطات ثابتة وواحدة متنقلة لتحديد البيانات الوصفية لطيف كل نطاق طلبته اللجنة المنظمة لدورة الألعاب (CO-Rio). وشُكلت إعدادات هذه المحطات وفقاً لتخطيط الترددات المنجز. وأُخذت بعين الاعتبار النطاقات الترددية التي طلبتها اللجنة، وجوانب أخرى مثل تيسر الطيف وإعادة استخدام الترددات والخدمات الأساسية للألعاب وموضع مواقع الحدث، من أجل التخطيط لكفاءة استخدام الطيف.

وتتميز تضاريس مدينة ريو دي جانيرو بالتلال الرحبة التي تؤثر تأثيراً ذا شأن على الانتشار الراديوي ما فوق نطاق الموجات المترية (VHF). وهكذا، استُخدمت محطة المراقبة المتنقلة بشكل مكثف لتغطية المناطق التي يتعذر استخدام محطة المراقبة الثابتة فيها.

وكان حصاد البيانات، عن استخدام الطيف في مناطق المسابقات قبل الحدث، أساسياً لتخطيط الطيف.

ويعرض الشكل 1.2 مناطق المسابقات التي جمعت فيها محطة المراقبة المتنقلة بيانات عن استخدام الطيف.

الشكل 1.2

مناطق المسابقات لدورة ألعاب عموم أمريكا 2007



خلال المباريات، ومن أجل ضمان الحماية من البث المتعمد أو غير المتعمد الذي يمكن أن يتداخل على أنظمة الاتصالات، وُضعت أكثر من ثلاث محطات مراقبة متنقلة في مناطق المسابقات.

6.3 الطيف المتاح لنطاقات الموجات المترية (VHF) والديسيمترية (UHF) والسنتيمترية (SHF)

رغم أن جميع النطاقات الترددية تقريباً كانت قد حُصصت لأنواع مختلفة من خدمات الاتصالات، جرى تخصيص تراخيص خاصة خلال المباريات. وأخذت هذه التراخيص في الاعتبار جوانب الخدمات الأولية والدفاع والأمن ومحطات الاتصالات الراديوية الأخرى ذات التراخيص الصادرة قبل هذا الحدث.

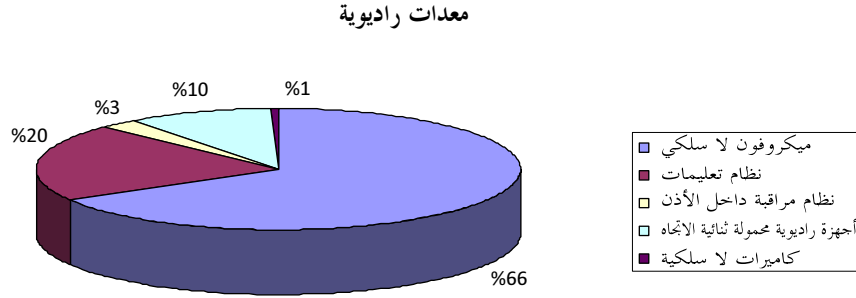
ويعرض الجدول التالي جزءاً من الدراسات القائمة على محطة مرخصة ومراقبة الطيف. وقد قدمت نتائج هذه الإجراءات المعلومات الاستراتيجية بشأن الطيف المتاح قبل بدء دورة ألعاب عموم أمريكا 2007. ولم يأخذ مستوى التيسر في الاعتبار التراخيص الصادرة قبل دورة الألعاب فقط، بل أيضاً تيسر الطيف والتنسيق مع مستخدمين آخرين خلال الحدث والتدخل الضار المحتمل على المستخدمين غير المشغلين من قبل.

ولتقييم مستوى التيسر، تراعي نواحٍ كإجراءات التنسيق التطبيقات من نقطة إلى نقطة ومن نقطة إلى نقاط متعددة، فضلاً عن أهمية الخدمة، ومثلها خدمة الهاتف العمومي والاتصالات المتنقلة العمومية.

النطاق الترددي (MHz)	التطبيق	التيسر
267-138	الخدمات الثابتة، الخدمة البحرية المتنقلة، الراديو للهواة، خدمة الإذاعة الثانوية	منخفض
399,9-335,4	الخدمة الثابتة والمتنقلة	متوسط
411,675-406,1	الخدمة الثابتة والمتنقلة	منخفض
432-420	تقاسم القنوات، خدمة متعددة الوسائط، الراديو للهواة	متوسط
450-440	الخدمة الثابتة والمتنقلة	متوسط
470-450	الخدمة الثابتة والمتنقلة	منخفض جداً
2 690-2 300	خدمة الإذاعة الثانوية، ISM، MMDS	منخفض
3 400-3 300	خدمة الإذاعة الثانوية	متوسط
3 600-3 400	خدمة الإذاعة الثانوية، خدمة الهاتف الثابت، اتصالات متعددة الوسائط	منخفض
6 770-6 650	خدمة ساتلية	منخفض
7 410-6 990	خدمة الإذاعة الثانوية	متوسط
10 300-10 150	خدمة الإذاعة الثانوية	متوسط
13 250-12 200	الخدمة الثابتة	متوسط
17 800-17 700	الخدمة الثابتة والمتنقلة، وصلات الهاتف المتنقل	منخفض
19 360-19 260	الخدمة الثابتة والمتنقلة، وصلات الهاتف المتنقل	منخفض
21 800-21 200	الخدمة الثابتة والمتنقلة	مرتفع
23 000-22 400	الخدمة الثابتة والمتنقلة	مرتفع

7.3 المعدات الراديوية المستخدمة خلال دورة الألعاب

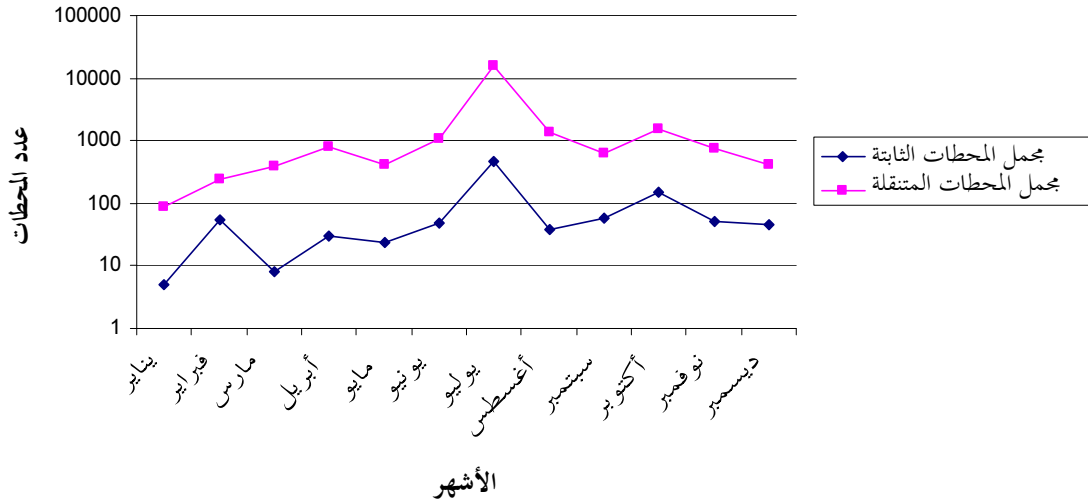
يعرض الرسم التالي استخدام المعدات الراديوية الرئيسية خلال دورة الألعاب. ورغم كونه قائمة جزئية بالمعدات التي استخدمت، يمكن تبين أن الجهة المنظمة لدورة الألعاب استخدمت الميكروفون اللاسلكي على نطاق واسع.



بالإضافة إلى ذلك، أفادت الجهة المنظمة للحدث باستخدام هائل للأجهزة الراديوية المحمولة باليد وجمع الأخبار بواسطة الساتل وللشبكة المحلية اللاسلكية.

4 ترخيص الاستخدام المؤقت للطيف

قبل دورة الألعاب مباشرة، نُفذت صيغة جديدة من نظام الترخيص لترخيص الاستخدام المؤقت للطيف، على نحو يتيح تقديم طلبات رقمياً ويلغي الاستثمارات الورقية، مما سمح بتحقيق المزيد من الكفاءة بشأن هذا الإجراء. ويمثل الرسم أدناه عدد التراخيص الصادرة في عام 2007، ويبين تزايد الأنشطة بعشرة أمثال خلال ألعاب عموم أمريكا.



يتضح أن عدد التراخيص المؤقتة الصادرة لمحطات ثابتة ومتنقلة بلغ ذروته في يوليو من عام 2007، عندما جرت دورة ألعاب عموم أمريكا 2007. وكان استخدام خدمات الاتصالات خلال دورة الألعاب واسع النطاق. وفي هذه الفترة، ارتبطت معظم التراخيص الصادرة بدورة الألعاب.

5 الاستنتاجات

1.5 إدارة الطيف

ساهم تخطيط الطيف مساهمة كبيرة في نجاح دورة الألعاب. وعلى الرغم من قصر الفترة الزمنية المتاحة لإنجاز التخطيط، فقد ساعد التخطيط في تجنب مضار كثيرة تتعلق بالتداخل وتبديد الموارد.

ويسمح إجراء الإبلاغ الفوري بالاستفادة المثلى من الموارد المتاحة لمراقبة الطيف. وهو في الواقع خفف كثيراً من المشاكل الناجمة عن التداخل الضار.

وفي الرحاب ذات التضاريس غير المنتظمة كالتّي تصادف في ريو، تقتضي الضرورة محطات مراقبة متنقلة لمراقبة الطيف خلال أحداث مثل ألعاب عموم أمريكا 2007. إذ يسمح هذا النوع من البنية التحتية بالتعرف على الإشارات الضعيفة التي يتعذر الكشف عنها بواسطة محطة مراقبة ثابتة، على سبيل المثال. وإلى جانب ذلك، تمكنت محطات المراقبة المتنقلة من المساعدة في تحديد مصادر التداخل بدقة جيدة في ثوان قليلة.

2.5 اختبار المعدات

اتضح مدى أهمية الإعلان عن دور الإدارة لكل وفد رياضي. فهذا الإجراء يتلافى متاعب الحوادث في بداية الحدث وخلالها.

3.5 الاستخدام المؤقت للطيف

كما ذكر أعلاه، فإن الاستخدام المؤقت للطيف إلى ازدياد كبير، مما يتطلب تقييم عدد كبير من الطلبات في فترة قصيرة من الزمن. ويمكن لهذا النوع من الحالات أن يعرض إتمام الحدث لمخاطر لا لزوم لها، وبالتالي ينبغي تجنبه.

وأخيراً، لا بد من بناء بيئة تعاونية بين السلطة التنظيمية واللجنة المنظمة. ومن شأن ذلك أن يحسن إجراءات مثل شراء المعدات وتخطيط الترددات وتحديد مقاس البنية التحتية، وما إلى ذلك. وبالإضافة إلى ذلك، فإنه يسمح بإجراء الاختبارات التمهيديّة لتضييق دائرة الشك بشأن كامل نظام الاتصالات الذي سينفذ.

الملحق 3

إدارة الطيف ومراقبته خلال الاجتماع الأول لمؤتمر قمة منتدى التعاون الاقتصادي

لدول آسيا والمحيط الهادئ (APEC) 2005 ومؤتمر قمة سول

لمجموعة العشرين (G20) 2010 في جمهورية كوريا

1 مقدمة

تستحوذ الأحداث الكبرى، مثل الألعاب الأولمبية واجتماع القمة ومباريات كأس العالم، على اهتمام الجمهور، كما يستغرق التحضير لها الكثير من الوقت. وخلال الحدث يُستخدم الكثير من التطبيقات والمعدات الراديوية داخل مسرح الحدث، وبالتالي هناك إمكانية كبيرة للتداخل أو الضوضاء الراديوية. وتتضمن التطبيقات الإذاعة والاتصالات والشرطة والميكروفون اللاسلكي، وهلم جرا. ولذلك فإن التخطيط المنهجي للطيف، والترخيص باستخدامه، ومراقبته، والتفتيش عليه، وإزالة التداخل منه، أمور مهمة للغاية لاستضافة الحدث بنجاح.

والغرض من هذا التقرير هو تقديم المعلومات للإدارات من خلال إطلاعها على الخبرات العامة لمفوضية الاتصالات الكورية (KCC) في بعض الحالات من الأنشطة خاصة في مجال الترخيص ومراقبة الطيف وإزالة التداخل.

2 نظرة عامة على الأنشطة خلال حدث كبير

1.2 المهام العامة للفريق التحضيري لاستضافة الحدث الكبير

ينفذ الفريق التحضيري عادة المهام التالية لإنجاح الحدث الكبير. بادئ ذي بدء، يضع الفريق خطة سنوية مستقصياً الأحداث المحلية والدولية، وينسج علاقة وثيقة مع المنظمات ذات الصلة عن طريق الاتصال معها بانتظام. وقبل الحدث مباشرة، من المهم جداً قياس البيئة الراديوية حول الساحة وإزالة التداخل على الموارد الطيفية. وخلال الحدث، يراقب الفريق النطاق الترددي المخوّل به لأغراض الأمن والشرطة والإذاعة وهلم جرا. وبعد وقوع الحدث، يناقش الفريق النتيجة ويجد حلاً للمشكلة.

2.2 قبل الحدث

يقوم الفريق التحضيري بقياس البيئة الراديوية ومراقبة الطيف حول مسرح الحدث لمنع التداخل الراديوي قبل بدء الحدث. وعند كشف تداخل راديوي أو إشارة غير المرغوب فيها، يزيلها الفريق على وجه السرعة في مكان الكشف؛ وخاصة في حال عدم وصول الإشارة إلى مركبة مراقبة الطيف، ينتقل الفريق إلى ذلك المكان ويستقصي السبب.

كما تتعزز مراقبة الطيف في موقع ثابت للبحث عن انتهاكات لوائح الراديو والمحطات الراديوية غير القانونية. فهو يركز على نطاق ترددي معين يُستخدم في مسرح الحدث. وإذا ما التقت إشارة راديوية غير قانونية، يُبلغ الفريق فريق رضا العملاء (CS).

فريق رضا العملاء (CS)

يتألف فريق رضا العملاء التابع لمفوضية الاتصالات الكورية (KCC) من بعض الموظفين ومركبة مراقبة.

وعندما لا يمكن للمستخدمين تشغيل محطاتهم الراديوية بشكل طبيعي بسبب التداخل أو الموجات الكهرومغناطيسية، يتعامل فريق رضا العملاء مع هذه المصاعب في غضون عشرة أيام، ويحمي البيئة الراديوية.

ويمكن لفريق رضا العملاء عادة تنفيذ مهمتين رئيسيتين. إحداهما هي "إبلاغ العملاء بوقت الوصول" والأخرى هي "الخدمة الراديوية في مركز جامع". أما "الإبلاغ بوقت الوصول" فهو خدمة لإعلام العميل بموعد الحياء الفعلي لفريق رضا العملاء إلى الموقع من أجل حل المشكلة. وأما "الخدمة الراديوية في مركز جامع" فهي معدة للتعامل مع الشكوى. وبمجرد أن يتلقى الموظفون شكوى من عميل عن طريق الهاتف أو الإنترنت، يزيل فريق رضا العملاء مصدر التداخل ثم يُخطر العميل بالنتيجة.

3.2 خلال الحدث

حالما يبدأ الحدث، ينفذ فريق رضا العملاء (أعضاؤه هم أعضاء في الفريق التحضيري) مراقبة الطيف وتحديد الاتجاه بمركبة مراقبة. ويتكون الفريق من أربعة موظفين يشغلون مركبة المراقبة. كما توجد في حوزة الفريق معدات محمولة لاستقصاء تداخل راديوي وإزالته.

كما يقوم الفريق بمراقبة الطيف. فالمهمة الموكلة إليه هي اكتشاف الانتهاكات والتدخلات الراديوية في مركبة المراقبة بواسطة نظام قياس من النوعية الراديوية ومعدات مراقبة. ويقوم نظام القياس هذا تلقائياً بعمليات المسح ويفتش النطاق الترددي المخوّل.

4.2 بعد الحدث

بعد اختتام الحدث، يقدم الفريق التحضيري تقريراً عن نتائج أنشطته لمفوضية الاتصالات الكورية. ولدى النظر في هذا التقرير، يضع المسؤولون المعنيون حلاً ويتخذون تدابير تحسينية إذا كان ذلك ضرورياً.

3 حالات إدارة الطيف والمراقبة الراديوية خلال حدث كبير

1.3 اجتماع قمة منتدى التعاون الاقتصادي لدول آسيا والمحيط الهادئ (APEC) 2005

1.1.3 نظرة عامة

شكلت مفوضية الاتصالات الكورية (KCC) الفريق التحضيري مؤقتاً لدعم لتشغيل شبكات السلكية واللاسلكية وخدمات اتصالات جيدة خلال قمة منتدى التعاون الاقتصادي لدول آسيا والمحيط الهادئ (APEC). ونفذ هذا الفريق أنشطة المراقبة الراديوية وإزالة التداخل بواسطة عشرة مشغلين انتشروا يومياً حول منطقة الاجتماع خلال هذا الحدث.

2.1.3 إدارة الطيف

تلقى الفريق طلباً مسبقاً بشأن الطيف من مكتب الإعداد للقمة ورخص محطات راديوية تخص شركة إذاعية ولحرس الشخصيات الهامة آخذاً بعين الاعتبار الترددات والقدرة واستخدام الأماكن.

ولم يرخص في موقع الحدث أثناء الحدث إلا لمحطات راديوية معدة للاتصالات في حالات الطوارئ والمعدات الصغيرة (ميكروفونات لا سلكية وأجهزة الاتصال الداخلي وأجهزة التخاطب اللاسلكية). وتم الترخيص للتطبيقات الأخرى كافة قبل الحدث.

3.1.3 مراقبة الطيف

قام فريق رضا العملاء (CS). بمراقبة الطيف تقصياً لانتهاكات لوائح الراديو والاستخدام القانوني للترددات. واستخدمت محطات المراقبة الثابتة لمراقبة الترددات الراديوية المخولة حول مناطق الاجتماعات. وفي الحالات التي تقتضي مراقبة الطيف في بقعة عمياء أو إزالة التداخل على الفور، نُشرت مركبة مراقبة حول منطقة الاجتماع على مدار الساعة.

4.1.3 حالات الانتهاكات والإجراءات

في حالة وقوع انتهاكات، هناك نوعان من الإجراءات الممكنة:

- تقاطع التردد الذي كان يستخدمه أحد الوفود مع اتصالات الشرطة، فطلب إلى الوفد الكف عن استخدام ذلك النطاق الترددي.
- تعطلت بعض المعدات اللاسلكية جراء تداخل راديوي من جهاز شبكة لا سلكي عائد لشركة الاتصالات. فاستعيض عن جهاز الشبكة اللاسلكي هذا بأخر سلكي.

2.3 المراقبة الراديوية الساتلية خلال قمة سول لمجموعة العشرين (G20) 2010

1.2.3 نظرة عامة

خلال الأحداث الدولية مثل قمة سول لمجموعة العشرين (G20)، يمكن أن تطرأ زيادة كبيرة في الطلب على الاتصالات الدولية، وخاصة الاتصالات الساتلية. ولذلك لا بد من دعم اتصالات ساتلية مستقرة خلال الحدث. وفي هذا السياق، يقوم مركز المراقبة الراديوية الساتلية (SRMC) الكوري بتنفيذ العديد من الأنشطة لحماية الشبكات الساتلية. وتقع على عاتق المركز حماية الشبكات الساتلية الكورية من التداخلات من المحطات الأرضية والفضائية، ومراقبة الإشارات الساتلية الواردة إلى شبه الجزيرة الكورية عن طريق استخدام المعدات الثابتة والمتنقلة خلال قمة G20.

2.2.3 المراقبة الراديوية الساتلية

خضعت السواتل الكورية الأربعة المستقرة بالنسبة إلى الأرض (KOREASAT-3، KOREASAT-5، HANBYUL، CHEOLIAN) لمراقبة مشددة قبل الحدث وبعده، من 8 إلى 12 نوفمبر. فُنش مشغلان في غرفة عمليات مركز المراقبة الراديوية الساتلية، وقام رجلان آخرا بتشغيل مركبة المراقبة.

اعتبارات المراقبة

- ينبغي تنفيذ مراقبة مشددة في ترتيب متعاقب لكل ساتل، وإيلاء الأولوية للنطاقات المخصصة للإذاعة والاتصالات.
- إيلاء أولوية أعلى للتعامل مع التداخل خلال قمة G20.
- ينبغي نشر مركبات المراقبة الراديوية الساتلية المتنقلة حول موقع الحدث.
- ينبغي الفصل بين تسجيل تقرير المراقبة وبين إدارة هذا التقرير.

معلومات القياس

- الموقع المداري والاستقطاب والتردد المتوسط.
 - يتعين ألا تتجاوز القدرة المشعة المكافئة المتناحية (e.i.r.p.) القصوى لمحة في الاتصالات الثابتة أو المتنقلة + 55 dBW (انظر الرقم 3.21 من لوائح الراديو).
 - يتعين ألا تتجاوز القدرة المشعة المكافئة المتناحية في أي اتجاه ضمن 0.5 من المدار الساتلي المستقر بالنسبة إلى الأرض + 47 dBW (انظر الرقم 4.21 من لوائح الراديو).
 - عرض النطاق المشغول وكثافة تدفق القدرة (PFD) والقدرة المشعة المكافئة المتناحية.
- ولم تظهر نتيجة غير عادية خلال هذا الحدث.

4 الخلاصة

خلال الأحداث الكبرى، يمكن أن تطرأ زيادة كبيرة في الطلب على الإذاعة والاتصالات. ولذلك، فمن الضروري دعم الاتصالات السلسلة لاستضافة الحدث بنجاح. ولكي يتسنى ذلك، ثمة أهمية بالغة في تخطيط الترددات والتحويل والمراقبة والتعامل مع التداخل وإقامة علاقة تعاونية مع جميع الأطراف ذات الصلة. ولعل هذا التقرير فيما يتعلق ببعض الحالات يعود بالفائدة على الإدارات.

الملحق 4

إدارة الطيف ومراقبته خلال كأس العالم لكرة القدم عام 2006 في ألمانيا برعاية الاتحاد الدولي لكرة القدم (FIFA)

1 مقدمة

وفقاً لأحكام الحكومة الألمانية، أعطى رئيس وكالة الشبكة الاتحادية الألمانية (Bundesnetzagentur)، وهي السلطة المسؤولة عن إدارة الترددات وقضايا المراقبة، أولوية قصوى لدعم بطولة كأس العالم لكرة القدم (FIFA) 2006 التي أقيمت ما بين 9 يونيو و9 يوليو 2006 في ألمانيا.

ورغم كون الطيف حول 12 ملعباً مشغولاً بكثافة أصلاً، كان لا بد من تخصيص ترددات لهيئات الإذاعة وموظفي الأمن والجهة المنظمة وغيرهم في مدرجات المشاهدين ومواقع التدريب وفنادق الفرق، وما إلى ذلك، في عدة مدن.

وكانت المهام الرئيسية المنوطة بوكالة الشبكة الاتحادية كما يلي:

- توفير ترددات كافية لمستخدمي الترددات الإضافيين خلال هذا الحدث؛
- ضمان إمكانية استخدام الترددات ذات الصلة بالأمن (الشرطة والمطافئ والإسعاف وخدمة الطيران والجيش) بمنأى عن التداخل؛
- حل مشاكل التداخل مع الخدمات الراديوية الأخرى على وجه السرعة.

2 التنظيم والتعاون

في 6 يوليو 2000: قرر الاتحاد الدولي لكرة القدم (FIFA) أن الحدث سيقام في ألمانيا. وجرى أول اتصال بين وكالة الشبكة الاتحادية واللجنة المنظمة. وتكررت الاتصالات على أساس منتظم من عام 2002 حتى وقت المباريات. وفيما يتعلق بإدارة الترددات، كان هناك اتصال وثيق مع الهيئة الإذاعية المضيفة التي كانت شركة أجنبية. وفي مرحلة مبكرة شكلت وكالة الشبكة الاتحادية فريق مهام يتألف من موظفين من جميع الإدارات في الوكالة المعنية.

3 توزيع المعلومات

بعد الحصول على المعلومات في وقت مبكر بشأن المستخدمين الراديويين ضرورياً لتشغيل خال من التداخل. وقد استكملت الصفحة الرئيسية لموقع وكالة الشبكة الاتحادية وفقاً لذلك من أجل الإجابة على الأسئلة التالية:


- ما هي شروط استخدام الترددات؟
- من يمكن الاستفهام منه؟
- من يقدم التراخيص؟
- ما الذي يجب أن يُلاحظ؟

وقد تضمنت المعلومات الواردة في الصفحة الرئيسية ما يلي:

- الوصف العام للإجراءات ذات الصلة بما في ذلك المهل (الحدود الزمنية) ونقاط الاتصال؛
- القائمة الحمراء للترددات التي لا يمكن استخدامها؛
- القائمة الخضراء للترددات المرخصة بشكل عام؛
- استمارات الطلبات الخاصة التي تضمن تقديم جميع المعلومات ذات الصلة.

الشكل 1.4

استمارة طلب خاص بمناسبة كأس العالم لكرة القدم 2006 FIFA

 Bundesnetzagentur für Elektrizität, Gas, Telekommunikation, Post und Eisenbahnen
Referat 223
Postfach 8001 fax: +49 6131 18-5678
55003 Mainz email: FIFAWC06@BNetzA.de

Name of company: *
Country: *
Address: *
Address for invoice: (if different)

Phone: *
Mobile: *
Email: *

Radio * TV * Team * Security * Other: * (please specify):

== Broadcast Partner * (a)

A- World Cup Stadium:
(this area corresponds to the area controlled by the OK2006, including the broadcast compound, IBC /MPC and surrounding areas)

Venue: * Match number: *
Name of contact person on location: * Mobile: * Fax: *

tuning range of equipment	wanted frequency (MHz)	paired duplex frequency (MHz) (1)	occupied bandwidth (MHz / kHz)	max. transmitter output Power (W / dBW)	max. antenna gain	antenna hight	type of link(2)	number of equipment	type of equipment (3)	additional information (e.g. manufacturer, typ)
1										
2										
3										
4										
5										
6										
7										

(1): only fill in if needed
(2): ground-ground (gg); ground-air (ga); air-ground (ag); satellite (sa)
(3): microphones, in ear, camera link, telemetry, communication,.....
*: information is mandatory

(a): please mark, when you are Broadcast Partner of 2006 FIFA World Cup Germany™

date _____ signature _____

الشكل 2.4

القائمة الخضراء والقائمة الحمراء للترددات

 Bundesnetzagentur
2006 FIFA World Cup Germany
(Green List, date: 31.01.2006)

Frequency usage is possible without any separate frequency assignment for the following frequencies / in the following frequency bands if the given parameters are not exceeded:

MHz	MHz	Channel bandwidth (kHz)	Power (mW ERP)	Radio application	
12,47500	32,62500	50	10	Wireless microphones	Official Gazette 07/04 Order No 08
12,77500	32,92500	50	10	Wireless microphones	Official Gazette 07/04 Order No 08
13,87500	34,02500	50	10	Wireless microphones	Official Gazette 07/04 Order No 08
14,17500	34,32500	50	10	Wireless microphones	Official Gazette 07/04 Order No 08
14,47500	34,62500	50	10	Wireless microphones	Official Gazette 07/04 Order No 08
14,77500	34,92500	50	10	Wireless microphones	Official Gazette 07/04 Order No 08
15,07500	35,22500	50	10	Wireless microphones	Official Gazette 07/04 Order No 08
15,37500	35,52500	50	10	Wireless microphones	Official Gazette 07/04 Order No 08
15,67500	35,82500	50	10	Wireless microphones	Official Gazette 07/04 Order No 08
15,91500	35,99500	50	10	Wireless microphones	Official Gazette 07/04 Order No 08
16,62000	36,78000	50	10	Wireless microphones	Official Gazette 07/04 Order No 08
16,87500	37,18000	50	10	Wireless microphones	Official Gazette 07/04 Order No 08
17,67500	38,12500	50	10	Wireless microphones	Official Gazette 07/04 Order No 08
40,66000	40,70000		10	Wireless microphones	Official Gazette 25/03 Order No 71
43,05000	434,79000		10	Low power equipment in the ISM frequency bands	Official Gazette 25/03 Order No 71

 Bundesnetzagentur
2006 FIFA World Cup Germany
(Red List, date: 04/10/2005)

Frequency assignments are **not possible** in the following frequency bands:

(MHz)	(MHz)	(MHz)	(MHz)
84,55	144,00	467,40	468,30
146,37	146,95	876,00	880,00
156,80	157,45	890,00	915,00
165,00	165,70	921,00	925,00
166,45	167,20	935,00	960,00
167,56	169,38	960,00	1260,00
169,80	170,30	1340,00	1350,00
171,00	171,80	1452,00	1480,00
172,15	174,00	1725,10	1780,50
223,00	395,00	1820,00	1875,50
419,72	419,80	1900,00	1980,00
429,72	429,80	2019,70	2024,70
443,59	445,00	2110,00	2170,00
448,60	450,00	2351,00	2381,00
457,40	458,30	2655,00	2900,00

In all other frequency bands case-by-case examinations are required.
(Exception: general assignments; please see frq-list-BNetzA-green.pdf)

نظمت هيئة الإذاعة المضيفة اجتماعات هيئات الإذاعة العالمية في ديسمبر 2005 وأبريل 2006. وقد استخدمت وكالة الشبكة هذه الاجتماعات لتقديم شرحاً عن الإجراءات إلى 600 مندوب. وأمكن الرد على أسئلة كثيرة وتبينت مشاكل في مرحلة مبكرة.

4 كأس القارات 2005

- قدمت مسابقة كأس القارات 2005 سيناريو اختبار مهماً لمسابقة كأس العالم لكرة القدم FIFA 2006. وفي يونيو 2005 أمكن اختبار المسائل التالية في 5 ملاعب:
- معرفة الموظفين باللغة الإنجليزية؛
 - تبادل البيانات بين فريق المشروع المركزي التابع لوكالة الشبكة الاتحادية الألمانية (BnetzA) وبين الملاعب من خلال خدمة النفاذ عن بعد (RAS)؛
 - التعاون بين فريق المشروع المركزي والأفرقة المحلية؛
 - المعدات التقنية؛
 - الاعتماد؛
 - الجدول الزمني للخدمة؛
 - التعاون مع الشرطة؛
 - اللباس (إدارة الطيف والمراقبة).

5 فريق المشروع والأفرقة المحلية

شُكل في المكتب الرئيسي لوكالة الشبكة الاتحادية الألمانية (BnetzA) في ماينز فريق المشروع المركزي المؤلف مما يصل إلى 8 موظفين، ليقوم هذا الفريق بمهام التنسيق العام.

وشُكلت أفرقة محلية تتألف من مديري ترددات وموظفي مراقبة راديوية، وزُودت هذه الأفرقة بالركبات والأجهزة المحمولة في جميع مواقع الحدث الاثني عشر. وتولت المسؤولية عن الملعب ومدرجات المشاهدين وفنادق الفرق المتنافسة وميادين التدريب، وما إلى ذلك.

وكان هناك فريق إضافي مسؤول عن المركز الإعلامي الدولي (IMC أو IBC) في ميونيخ، واستضاف مكاتب واستوديوهات أكثر من 70 هيئة إذاعية.

ونُظمت دورات تدريبية للأفرقة لترميم معرفتها باللغة الإنجليزية. وكما جاء في الفقرة 2، أُتيح لفريق المشروع والأفرقة المحلية اختبار جهوزيتهم التشغيلية في كأس القارات FIFA 2005. وأدى ذلك إلى التعديل المتكرر للإجراءات وإلى حل سائر المشاكل.

6 الترخيص

هناك اختلافات بين استخدام الترددات في الملاعب الاثني عشر وبين استخدامها في أماكن أخرى مثل الفنادق ومدرجات المشاهدين. ولئن كان حجز الترددات أقل في هذه الأماكن الأخرى، فإنه يدوم لفترات أطول من الوقت بالمقارنة مع الملاعب. ويتكثف استخدام الترددات في الملاعب اعتباراً من بضع ساعات قبل المباراة حتى ساعتين بعد المباراة. ولا يُسمح إلا لهيئة الإذاعة المضيفة وبضع هيئات إذاعية أخرى بإنتاج الصور التلفزيونية من الملاعب. وقد زاد استخدام الترددات في نهاية المباراة.

وتعين إرسال جميع طلبات الترددات إلى مكتب المشروع المزود برقم الفاكس وعنوان البريد الإلكتروني الخاص به. وفُحصت الطلبات للتأكد من اكتمالها ووجاهتها. ونوقشت أوجه الغموض مع مقدم الطلب. وسجلت الطلبات في قاعدة بيانات مركزية ووُضعت في متناول الأفرقة المحلية الاثني عشر.

وتابعت الأفرقة المحلية معالجة الطلبات. فتحققت من تيسر الترددات، وبحثت عن البدائل في حال وجود مشاكل، وخصصت الترددات، وأعدت الوثائق ذات الصلة، بما فيها الرسوم المستحقة، وأرسلتها إلى أصحاب الطلبات.

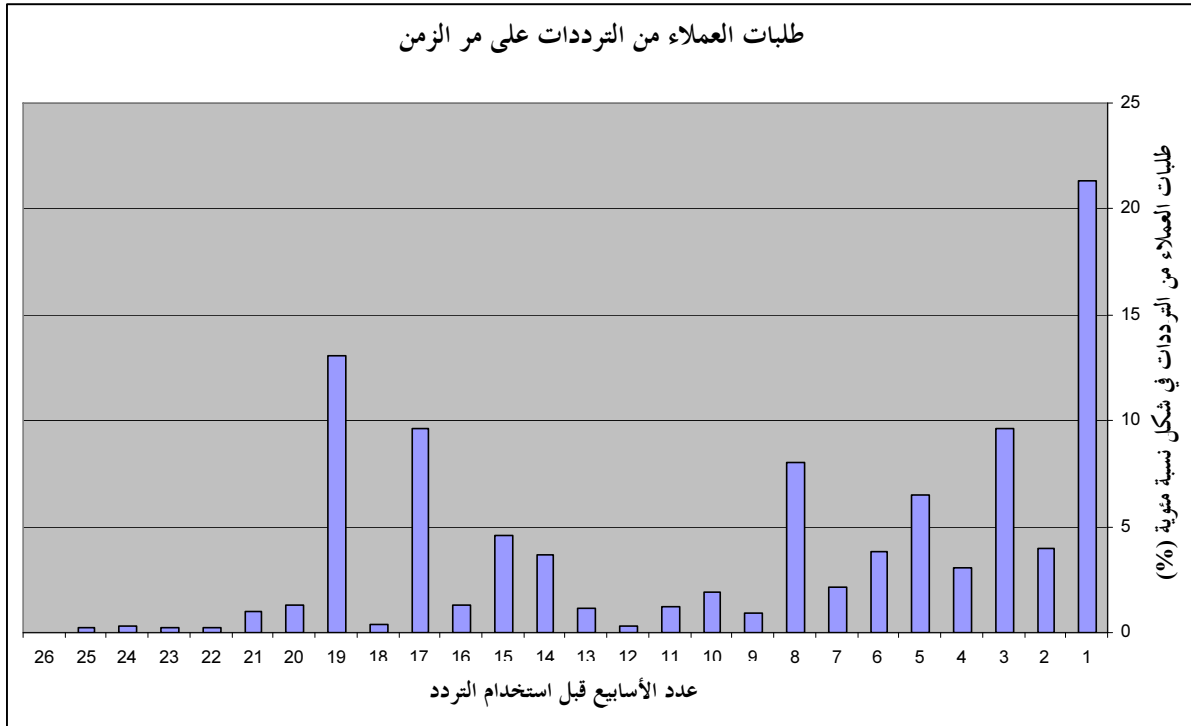
وتتلخص تجربة الفريق فيما يلي:

- يمكن تناول معظم طلبات الحصول على تخصيصات ترددية في الوقت المناسب قبل الحدث.
- في حالة المعدات الراديوية البديلة، دعت الحاجة في بعض الأحيان لتخصيص ترددات جديدة. وأدى ذلك إلى زيادة كبيرة في عبء العمل قبل الحدث مباشرة في وقت الاختبار والتشغيل الأولي للمعدات الراديوية.
- لم تكن هناك سوى فئة قليلة من مستخدمي الترددات ممن لم يتقدموا مطلقاً بطلب للحصول على ترخيص.
- ويعزى ذلك إلى جودة الإعداد والمعلومات من جانب وكالة الشبكة الاتحادية، واللجنة المنظمة عام 2006 (OK 2006) والاجتماعين مع هيئات الإذاعة العالمية.

كما احتاج استخدام المعدات المرخصة عموماً (أو المعفية من الترخيص) عناية فائقة في بعض الأحيان. فقد شغل صحفيون مصورون مختلفون العديد من الكاميرات المتحكم فيها عن بعد باستخدام الترددات الصناعية والعلمية والطبية (ISM) أو ترددات أخرى مرصودة للأجهزة قصيرة المدى. وأدى ذلك إلى شكاوى بشأن التفعيل غير المقصود للكاميرات. وقامت الهيئة الإذاعية المضيفة، التي خصصت القنوات الراديوية للصحفيين المصورين خلال الاجتماع التلقيني الصباحي معهم، باستكشاف الأخطاء وإصلاحها.

وفي مسابقة كأس العالم في عام 2006، تلقت الإدارة الألمانية أكثر من 10 000 طلب لتخصيص ترددات. ويبين الشكل 3.4 التوزيع الزمني للطلبات الواردة بشأن تخصيص ترددات لحدث واحد، على سبيل المثال، إحدى مباريات كأس العالم 2006.

الشكل 3.4



ويوضح الشكل خط الزمن في أسابيع في المحور الأفقي. وفي المحور العمودي تظهر طلبات الترددات في شكل نسبة مئوية (%). وتشير نقطة التقاطع في أسفل الزاوية اليمنى إلى موعد الحدث.

ومن أهم الحقائق التي يمكن تحليلها هي أن حوالي 21% من جميع الطلبات ترد قبل أسبوع واحد فقط من الحدث (مثل مباراة واحدة في كأس العالم 2006)؛ بل إن 4% من الطلبات ترد في يوم الحدث نفسه (وتعذر رؤية ذلك في الواقع بسبب طريقة فرز هذا العرض الإحصائي). فعلى سبيل المثال، يجلب موظفو الشركات الإذاعية معهم معدات مثل الميكروفونات اللاسلكية في يوم الحدث، ويتصلون بموظفي الإدارة وجهاً لوجه. وفي هذه الحالة، على الإدارة أن تقدم الدعم فوراً.

ويوضح الشكل ذروتين آخرين في الأسبوعين 17 و19 قبل الحدث. ويمكن تفسير هاتين الذروتين بواقعين مختلفين. فمن ناحية، تعلن إجراءات "كيف يُطلب تردد" للشركات الإذاعية في مؤتمرات كبيرة. وانطلاقاً من هذه المعرفة، ترد الطلبات في نفس الوقت تقريباً. ومن ناحية أخرى، غالباً ما تستضيف "هيئة إذاعية مضيئة" واحدة الأحداث الكبرى. فترفع أعداد طلبات الترددات الواردة إلى هذه الهيئة الإذاعية بطبيعة الحال.

7 الموظفون والاعتماد

افتتح المكتب في المركز الإعلامي الدولي في ميونيخ قبل 4 أسابيع من المباريات. وكان متاحاً في كل أيام الأسبوع حتى 08:00 مساءً. وتوفر كشك معلومات من وكالة الشبكة الاتحادية الألمانية (BnetzA) مزوداً بما مجموعه 6 موظفين، وفتح أبوابه قبل يومين من المباراة الأولى في جميع الملاعب.

الشكل 4.4

كشك معلومات وكالة الشبكة الاتحادية الألمانية (BnetzA)



جرى تقسيم الملاعب ومركز الإذاعة الدولي (IBC) إلى مناطق عدة. وبما أن الموجات الراديوية لا تلتزم بهذه التقسيمات، كان من الضروري أن يتمكن موظفو الوكالة من الوصول إلى أكبر عدد ممكن من المواقع.

أصدرت اللجنة المنظمة عام 2006 (OK 2006) شارات تعريف ذات جزأين. يعرّف الجزء الأول منها الزملاء فردياً. ويشير الجزء الثاني إلى الموقع. وقد أُصدر شارات لما يصل إلى 7 مناطق لكل من الملاعب الاثني عشر ومركز الإذاعة الدولي (IBC).

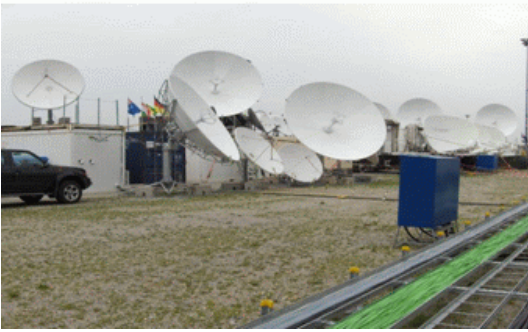
وجرى تداول شارات المناطق بين زميل وآخر وفقاً لجدول العمل. واعتمد زميلان في مكتب المشروع في ماينز لجميع المواقع.

8 المركز الإعلامي الدولي (IMC أو IBC)

لعل الصور التالية تعطي انطباعاً عن حجم المركز الإعلامي الدولي.

الشكل 5.4

المركز الإعلامي الدولي



9 مهام مراقبة الطيف

تعين الاضطلاع بالمهام التالية:

- الاستطلاع الأولي للترددات؛
- التفتيش على مستخدمي الترددات ومعداتهم في المجمع التلفزيوني؛
- التفتيش على مستخدمي الترددات الآخرين في الملاعب (موظفو الأمن، والإطعام، وغيرهم)؛
- التحقيق في التداخل؛
- مراقبة الطيف وتحديد البث غير المرخص.

1.9 مراقبة الطيف قبل الحدث

كشفت استقصاء أولي للطيف (مسح النطاق وقياسات إشغال القنوات) ما بين 148 MHz و 3,5 GHz الترددات غير المستخدمة التي يمكن أن تخصص للحدث وساعدت في البحث عن المستخدمين غير المرخص لهم. واقتصرت القياسات على الملاعب الاثني عشر ومركز الإذاعة الدولي (IBC). ولم تنفذ أي قياسات في ميادين التدريب والفنادق، وما إلى ذلك.

- وتبين التجربة أنه كان ينبغي القيام بالقياسات في مهرجان المشجعين في برلين أيضاً.

2.9 مراقبة الطيف خلال الحدث

روقت الطيف بشكل دائم خلال البطولة من محطات يُتحكم فيها عن بعد من أجل تحديد البث غير المصرح به. وكان معدات القياس المتنقلة متاحة في أيام الحدث في جوار الملاعب. وكانت هناك وحدة متنقلة موجودة بشكل دائم في مركز الإذاعة الدولي (IBC). وكانت الأجهزة المحمولة باليد متاحة ضمن الملعب. كما نُشرت مركبات المراقبة أحياناً في مدرجات المشاهدين، وفي غير مكان.

10 متنزه المشجعين

يوضح الشكل أدناه متنزه المشجعين خارج ملعب ميونيخ. ويوجد هنا أيضاً الكثير من المصادر المحتملة للتداخل مثل شاشات العرض الفيديوي الكبيرة والمعدات الراديوية.

الشكل 6.4

متنزه المشجعين



11 التحقيق في التداخل والمشاكل

يمكن استخلاص الاستنتاجات التالية من الحدث:

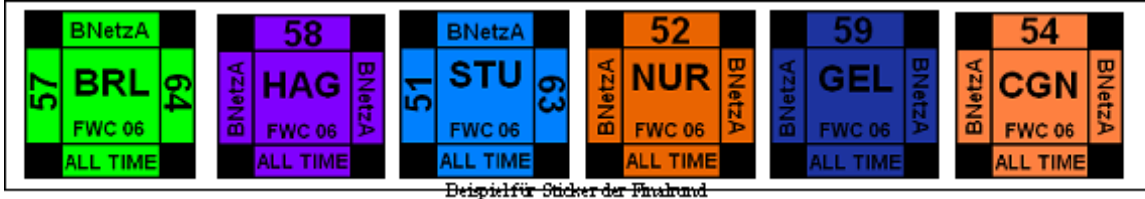
- عند استخدام الكثير من المعدات في رقعة صغيرة، لا يمكن تجنب التداخلات تماماً.
- تركب معدات المستخدم وتُفكَّك عدة مرات في السنة. وقد يؤدي إلى اختلال التدريع ضد الترددات الراديوية والبيث الهامشي.
- وكانت المشاكل الرئيسية كما يلي:
 - مشاكل توافق كهرمغناطيسي (EMC) من شاشات الفيديو؛
 - التشكيل البيئي جراء عدم كفاية التباعد المكاني؛
 - الدرجة الخاطئة للمعدات الراديوية.

12 الوسم

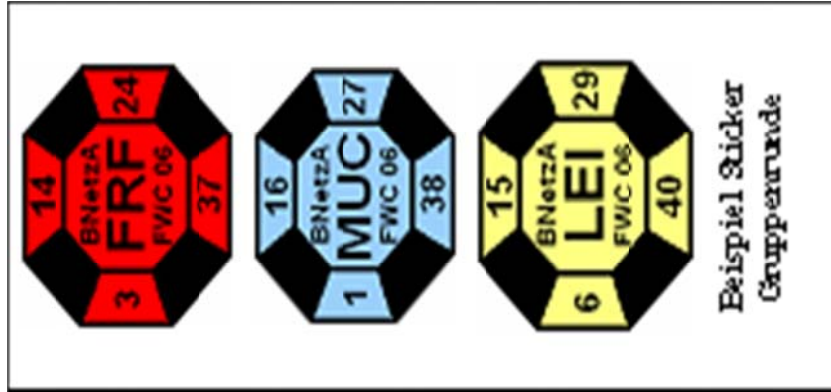
جرى إبلاغ جميع المستخدمين بشأن التفتيش على المعدات في وقت مبكر مسبقاً. وقد وُسمت جميع المعدات التي تم اختبارها. وكانت الوسوم سارية المفعول لما يصل إلى 4 مباريات ويمكن تحديدها لمباراة واحدة. ويوضح الشكل أدناه بعض الأمثلة.

الشكل 7.4

أمثلة على وسم المعدات الراديوية



Beispiel für Sticker der Finalrunde



Beispiel Sticker
Gruppenrunde

13 بعض الأرقام الجديرة بالاهتمام

لعل الأرقام التالية تفيد في الإعداد لأحداث مماثلة.

- جرى اعتماد 200 من الزملاء؛
- طُلب نحو 10 000 تردد؛
- أُسند 6 500 منها للاستخدام في الملاعب الاثني عشر؛
- تم قبول 85% من الطلبات؛
- جرى إصدار 1 000 ترخيص قصير الأجل إلى 150 من مقدمي الطلبات؛
- 84 بلاغاً بشأن تداخل قبل المباريات وبعدها؛
- 12 بلاغاً بشأن تداخل خلال المباريات؛
- تم حل 60 حالة تداخل؛
- جرى إصدار أكثر من 6 000 ملصقة.

14 الخلاصة

شكلت كمية المعدات الإلكترونية بشكل عام، والمعدات الراديوية على وجه الخصوص، في رقعة محدودة تحدياً لخدمة إدارة الترددات والمراقبة الراديوية. وأثمر التخطيط الدقيق لهذا الحدث في مرحلة مبكرة للغاية ومشاركة ومعلومات جميع أصحاب المصلحة في إنجاح الحدث وحصر مشاكل التداخل في عدد محدود منها.

الملحق 5

إدارة الطيف ومراقبته خلال سباق الفورمولا 1 (F1) في الإمارات العربية المتحدة

1 مقدمة

إن سباق الفورمولا 1 هو أحد الأحداث الدولية الكبرى التي أُقيمت في الإمارات العربية المتحدة والتي نظمتها شركة أبوظبي لإدارة رياضة السيارات (ADMM) في ياس أبوظبي. ويجري إحياء هذا الحدث بنجاح منذ عام 2009 مرة واحدة كل عام.

ويتطلب الحدث كفاءة في إدارة الطيف لتوزيع أكثر من 600 تردد لاستخدامها في موقع الحدث نفسه من أجل الخدمات والتطبيقات اللاسلكية المختلفة التي تتطلبها شركة أبوظبي لإدارة رياضة السيارات وفرق الفورمولا 1. وتضمنت طلبات الحصول على تراخيص استخدام الطيف أجهزة التخاطب اللاسلكية والقياس عن بعد والأمن والميكروفونات الراديوية ووحدات البيانات والكاميرات اللاسلكية والبث الإذاعي وغيرها. واستُورد أكثر من 12 500 جهاز لا سلكي إلى الإمارات العربية المتحدة من أجل حدث الفورمولا 1 حصرياً.

2 مشاركة هيئة تنظيم الاتصالات (TRA)

لما كانت هيئة تنظيم الاتصالات السلطة التنظيمية الوحيدة المعنية بإدارة الطيف الراديوي ومراقبته فقد شاركت منذ مرحلة التخطيط لهذا الحدث. وقد وقعت الهيئة مذكرة تفاهم مع لجنة إدارة الحدث المسؤولة أيضاً عن الجوانب الأمنية. ووفقاً لمذكرة التفاهم ستقوم الهيئة بتقديم الدعم في ما يلي:

- إدارة الترددات وتخصيصات الترددات وتنسيقها؛
 - تقليل التداخل والاستخدام غير القانوني إلى أدنى حد؛
 - الأمن والسلامة للاتصالات خلال الحدث.
- وللوفاء بالتزاماتها، شكلت الهيئة فريقاً من الأقسام/الدوائر التالية:
- قسم مراقبة الطيف؛
 - قسم توزيع الطيف؛
 - قسم الطيف الإذاعي؛
 - الشؤون المالية.

وشملت المسؤوليات الرئيسية تخصيصات الترددات ومراقبة خلو الطيف من التداخل. وتمثل التحدي فيما يلي:

- إجراء دراسات استقصائية للترددات الراديوية قبل الحدث وأثناءه للتوصل إلى ضوضاء الخلفية والطيف النظيف؛
- تخصيص أكثر من 600 تردد في نطاقات الموجات المترية (VHF) والديسيمترية (UHF) والسنتيمترية (SHF) لاستخدامها لهذا الحدث ضمن رقعة صغيرة في وقت واحد؛
- مراقبة استخدام الطيف وكشف أي تداخل ضار وتسويته في فترة استجابة قصيرة جداً؛
- إصدار تراخيص وتسوية فواتير وتصاريح للمعدات على أرض الواقع؛
- التعامل مع موافقات التخليص الجمركي للمعدات المستوردة.

3 أنشطة التحضير قبل الحدث

تتلخص أهم الأنشطة ما قبل الحدث في ما يلي:

- التنسيق الداخلي ضمن إدارات هيئة تنظيم الاتصالات (TRA) لتشكيل فريق لهذا الحدث؛
- تشكيل الفريق ووضع خطة المشروع؛

- تحديد مقتنيات المراقبة المطلوبة خلال هذا الحدث؛
- تحليل المتطلبات الترددية بناء على مناقشات مع منظمي الحدث بشأن نوع المعدات اللاسلكية التي ستستخدم؛
- اجتماع مفصل مع منظمي الحدث لإعداد وثائق توجيهية لمستخدمي المعدات اللاسلكية تطلعهم على الإجراءات والمتطلبات؛
- مسح الموقع قبل التخصيص (قياسات إشغال الطيف)؛
- عقد اجتماعات مع منظمات السلامة العامة لتنسيق متطلباتها الترددية؛
- التنسيق للموافقة على النوع والتخليص الجمركي للمعدات اللاسلكية؛
- تفاصيل بشأن إنشاء مكتب في الموقع يعنى بالتحويل باستخدام الطيف وبمراقبته وإعادة فواتير رسومه والمدفوعات، مع المرافق ومتطلبات النفاذ إلى الطيف؛
- التخطيط المفصل للطيف على القنوات الترددية المتاحة في المنطقة بعد إقرار صحة نتائج المراقبة؛
- زيارات ميدانية لتحديد مواقع نصب معدات المراقبة.



تخطيط المشروع والاستطلاعات الميدانية والتنسيق

4 تصاريح الطيف واستخدامه

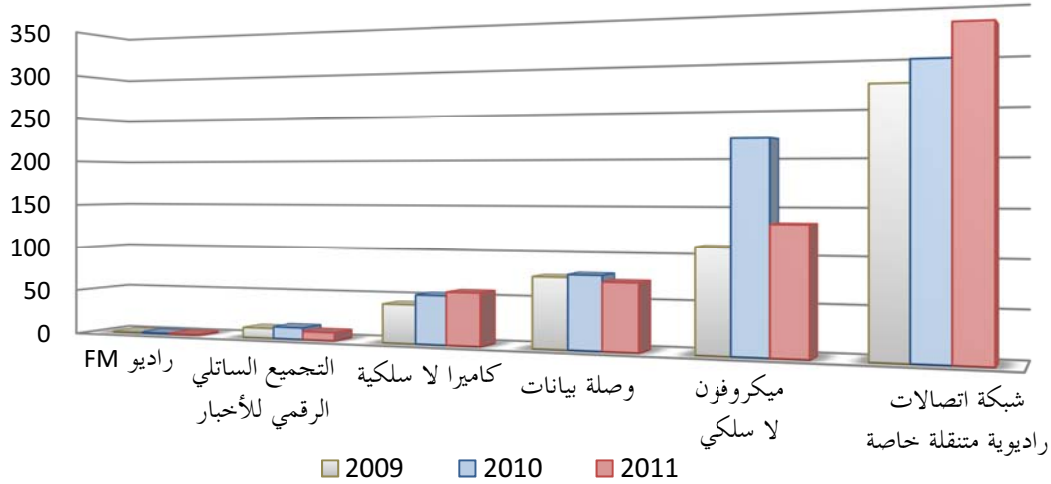
ترد في الجدول 1.5 تفاصيل عن عدد التخصيصات المسندة لأنواع مختلفة من المعدات اللاسلكية المستخدمة في حدث عام 2011.

الجدول 1.5

عدد التخصيصات الترددية	التطبيق
57	كاميرا لاسلكية
72	وصلة بيانات
9	جمع الأخبار رقمياً بواسطة الساتل
329	جهاز راديو متنقل خاص
134	ميكروفون لاسلكي
1	محطة إذاعة FM
602	العدد الكلي

يوضح الرسم البياني التالي التغييرات الحاصلة في عدد التخصيصات لأنواع مختلفة من المعدات اللاسلكية من عام 2009 حتى عام 2011.

مقارنة عبر 3 سنوات لنمط الاستخدام



5 تحديات إدارة الطيف

يبين الجدول 1.5 أن التحديات الرئيسية في التخصيص كانت على صلة بالأجهزة الراديوية المتنقلة الخاصة والميكروفونات اللاسلكية والكاميرات اللاسلكية.

1.5 التحديات التي تعترض التخصيصات للأجهزة الراديوية المتنقلة الخاصة (PMR)

تمكن إدارة التخصيصات للأجهزة الراديوية المتنقلة الخاصة ضمن منطقة معينة. فيمكن استيعاب عدد كبير من التخصيصات من خلال التصريح بمستويات القدرة المطلوبة وتحقيق التوازن بين التخصيصات في كل من نطاقات الموجات المترية (VHF) والديسيمترية (UHF). ويتمثل التحدي الفعلي في أن غالبية الفرق المشاركة في حلبة الفورمولا 1 تمتلك معدات مبرمجة مسبقاً تستخدمها في أماكن مختلفة في جميع أنحاء العالم. وفي بعض الأحيان لا تكون الترددات المبرمجة متاحة بسهولة لمنسقي الفريق المسؤولين عن الترتيبات اللوجستية فيما ترد طلبات فعلية بشأن ترددات محددة وتنتظر الرد خلال مهلة قصيرة. ويكون هذا التحدي على أشده عموماً في السنة الأولى من الحدث، ويهون بعد ذلك إذ تتوفر قاعدة بيانات الأحداث السابقة.

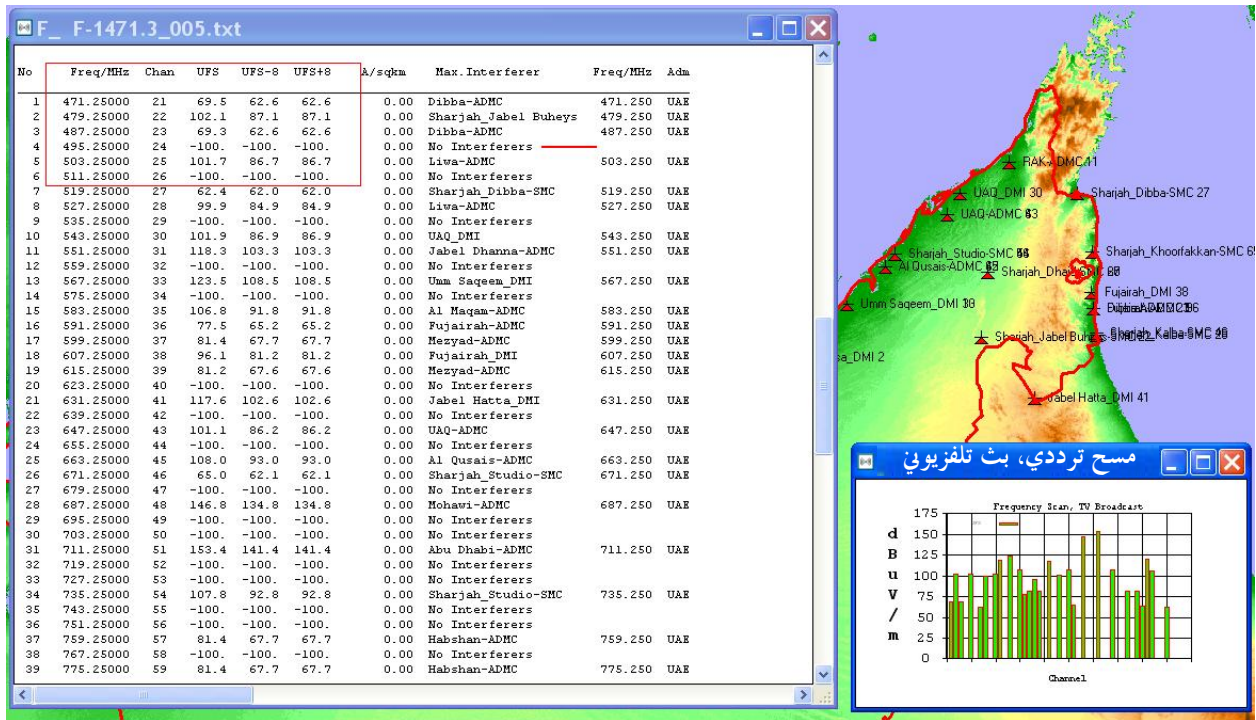
2.5 التحديات التي تعترض التخصيصات للميكروفونات اللاسلكية

تعمل غالبية الميكروفونات اللاسلكية وغيرها من المعدات الإذاعية للأحداث الخاصة (PMSE) في نطاق الموجات الديسيمترية (UHF)، حيث يوزع هذا النطاق إما للإذاعة (التمثيلية أو الرقمية) أو للاتصالات المتنقلة. ويتمثل التحدي في أن غالبية الطلبات للميكروفونات اللاسلكية ترد في المدى الترددي 790-470 MHz. ولا يزال هذا النطاق مستخدماً للتلفزيون التمثالي. وتؤخذ الخطوات التالية لإجراء تخطيط الطيف:

1.2.5 تخطيط الطيف

تستخدم تقنيات تستعين بالحاسوب لتخطيط الطيف وتحديد المتاح منه. وتوفر البرمجيات قائمة من القنوات التلفزيونية المشغولة بقيم شدة المجال القابلة للاستعمال لكل قناة في ترتيب تصاعدي (الشكل 1.5). ويمكن استخدام القنوات ذات القيم المنخفضة لشدة المجال القابلة للاستعمال من أجل الميكروفونات اللاسلكية.

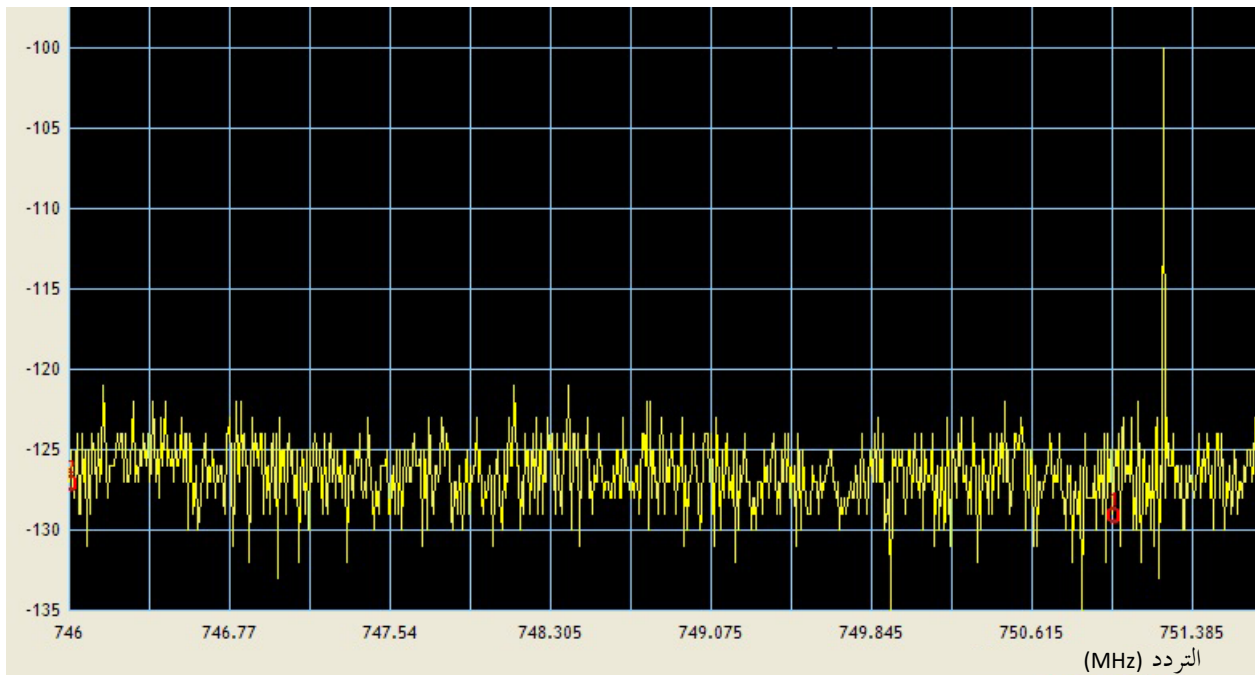
الشكل 1.5



2.2.5 مراقبة الطيف

تجرى بعد ذلك استطلاعات مراقبة الطيف على أرض الواقع في أوقات مختلفة من اليوم للتأكد من دقة القياسات (الشكل 2.5) ولمقارنة النتيجة المتوقعة مع الوضع الفعلي. ويساعد ذلك في التحقق من صحة تيسر الطيف. وهذا أمر مطلوب نظراً لأن ظاهرة الانتشار بالبحرى في منطقة الخليج تنتج أحياناً قيم شدة مجال مختلفة عن القيم المتوقعة.

الشكل 2.5



3.2.5 التخصيص الترددي

للحصول على التخصيصات، يقدم مقدم الطلب تفاصيل المعدات إلى جانب الترددات المفضلة. وتوفر معظم الشركات المصنعة للميكروفونات اللاسلكية جداول ترددية (الشكل 3.5) تحتوي على الترددات المفضلة لتجنب التشكيل البيئي.

الشكل 3.5

القناة	العمود 1	العمود 2	العمود 3
1	718,000	718,000	718,500
2	718,875	718,400	719,375
3	721,875	719,000	722,375
4	723,250	719,800	723,750
5	730,375	721,000	730,875
6	732,750	722,600	733,250
7	741,000	724,800	741,500
8	756,375	728,000	756,875
9	762,250	730,400	762,750
10	766,375	735,200	766,875
11	772,625	739,200	773,125

وفي حال عدم توفر هذا الجدول، يمكن حساب التشكيل البيئي باستخدام برمجيات (الشكل 4.5) قبل تخصيص الترددات لمقدم الطلب:

الشكل 4.5

وضع خطة قنوات لتجنب التداخل الناجم عن التشكيل البيئي من المرتبة الثالثة ومشكلة التباين الشديد في شدة الإشارة

قنوات يقع فيها تشكيل بيئي من المرتبة الثالثة ■ القنوات الممنوعة ■ القنوات المختارة ■

<input type="checkbox"/> [1] 470.0	<input type="checkbox"/> [26] 472.5	<input type="checkbox"/> [51] 475.0	<input type="checkbox"/> [76] 477.5	<input type="checkbox"/>	<input type="checkbox"/>
<input checked="" type="checkbox"/> [2] 470.1	<input type="checkbox"/> [27] 472.6	<input type="checkbox"/> [52] 475.1	<input type="checkbox"/> [77] 477.6	<input type="checkbox"/>	<input type="checkbox"/>
<input type="checkbox"/> [3] 470.2	<input type="checkbox"/> [28] 472.7	<input type="checkbox"/> [53] 475.2	<input type="checkbox"/> [78] 477.7	<input type="checkbox"/>	<input type="checkbox"/>
<input checked="" type="checkbox"/> [4] 470.3	<input type="checkbox"/> [29] 472.8	<input type="checkbox"/> [54] 475.3	<input type="checkbox"/> [79] 477.8	<input type="checkbox"/>	<input type="checkbox"/>
<input type="checkbox"/> [5] 470.4	<input type="checkbox"/> [30] 472.9	<input type="checkbox"/> [55] 475.4	<input type="checkbox"/> [80] 477.9	<input type="checkbox"/>	<input type="checkbox"/>
<input type="checkbox"/> [6] 470.5	<input type="checkbox"/> [31] 473.0	<input type="checkbox"/> [56] 475.5	<input type="checkbox"/> [81] 478.0	<input type="checkbox"/>	<input type="checkbox"/>
<input checked="" type="checkbox"/> [7] 470.6	<input type="checkbox"/> [32] 473.1	<input type="checkbox"/> [57] 475.6	<input type="checkbox"/> [82] 478.1	<input type="checkbox"/>	<input type="checkbox"/>
<input type="checkbox"/> [8] 470.7	<input type="checkbox"/> [33] 473.2	<input type="checkbox"/> [58] 475.7	<input type="checkbox"/> [83] 478.2	<input type="checkbox"/>	<input type="checkbox"/>
<input type="checkbox"/> [9] 470.8	<input type="checkbox"/> [34] 473.3	<input type="checkbox"/> [59] 475.8	<input type="checkbox"/> [84] 478.3	<input type="checkbox"/>	<input type="checkbox"/>
<input type="checkbox"/> [10] 470.9	<input type="checkbox"/> [35] 473.4	<input type="checkbox"/> [60] 475.9	<input type="checkbox"/> [85] 478.4	<input type="checkbox"/>	<input type="checkbox"/>
<input checked="" type="checkbox"/> [11] 471.0	<input type="checkbox"/> [36] 473.5	<input type="checkbox"/> [61] 476.0	<input type="checkbox"/> [86] 478.5	<input type="checkbox"/>	<input type="checkbox"/>
<input type="checkbox"/> [12] 471.1	<input type="checkbox"/> [37] 473.6	<input type="checkbox"/> [62] 476.1	<input type="checkbox"/> [87] 478.6	<input type="checkbox"/>	<input type="checkbox"/>
<input type="checkbox"/> [13] 471.2	<input type="checkbox"/> [38] 473.7	<input type="checkbox"/> [63] 476.2	<input type="checkbox"/> [88] 478.7	<input type="checkbox"/>	<input type="checkbox"/>
<input type="checkbox"/> [14] 471.3	<input type="checkbox"/> [39] 473.8	<input type="checkbox"/> [64] 476.3	<input type="checkbox"/> [89] 478.8	<input type="checkbox"/>	<input type="checkbox"/>
<input type="checkbox"/> [15] 471.4	<input type="checkbox"/> [40] 473.9	<input type="checkbox"/> [65] 476.4	<input type="checkbox"/> [90] 478.9	<input type="checkbox"/>	<input type="checkbox"/>
<input type="checkbox"/> [16] 471.5	<input type="checkbox"/> [41] 474.0	<input type="checkbox"/> [66] 476.5	<input type="checkbox"/> [91] 479.0	<input type="checkbox"/>	<input type="checkbox"/>
<input checked="" type="checkbox"/> [17] 471.6	<input type="checkbox"/> [42] 474.1	<input type="checkbox"/> [67] 476.6	<input type="checkbox"/> [92] 479.1	<input type="checkbox"/>	<input type="checkbox"/>
<input type="checkbox"/> [18] 471.7	<input checked="" type="checkbox"/> [43] 474.2	<input type="checkbox"/> [68] 476.7	<input type="checkbox"/> [93] 479.2	<input type="checkbox"/>	<input type="checkbox"/>
<input type="checkbox"/> [19] 471.8	<input type="checkbox"/> [44] 474.3	<input type="checkbox"/> [69] 476.8	<input type="checkbox"/> [94] 479.3	<input type="checkbox"/>	<input type="checkbox"/>

6 التحديات التي تعترض مراقبة الطيف

إن التحديات التي تعترض مراقبة الطيف خلال الحدث هي التالية:

- قصر الوقت المتاح للرد؛
- تيسر معدات المراقبة في موقع الحدث وتحديد مواضعها؛
- كشف مصدر التداخل الضار، وخصوصاً عندما تتجاوز غالبية المعدات اللاسلكية عن كذب؛
- تظهر في المنشآت المؤقتة إشكالات التسرب الإشعاعي من الموصلات مسببةً تداخلات ضارة؛
- التنسيق مع الجهات المختلفة وتعيين مسؤولي الاتصال؛
- إنفاذ الطيف.

7 مجمل الدروس المستفادة من إدارة الطيف ومراقبته خلال الأحداث

تتلخص الدروس المستفادة فيما يلي:

- التخطيط المسبق لتوفر الطيف، وللمتطلبات والمشروع؛
- التواصل بجميع أصحاب المصلحة والتنسيق معهم؛
- نشر الإجراءات والمبادئ التوجيهية لاستيراد المعدات اللاسلكية؛
- نشر إجراءات التصريح باستخدام الطيف واللوائح الناظمة لذلك؛
- دعم إدارة الطيف ومراقبته بالكامل في موقع الحدث؛
- المرونة والتخطيط للطوارئ حيال تغير متطلبات استعمال الطيف؛
- تفاصيل عن إجراءات وأساليب التواصل مع فريق المشروع.

الملحق 6

إدارة الطيف ومراقبة الطيف أثناء المباريات النهائية لبطولة كرة القدم الأوروبية لعام 2012 في أوكرانيا

1 مقدمة

بطولة كرة القدم الأوروبية، التي ينظمها الاتحاد الأوروبي لكرة القدم (UEFA) مرة كل أربع سنوات، هي واحدة من الأحداث الدولية الكبرى في عالم كرة القدم في أوروبا.

ووفقاً لقرار الاتحاد الأوروبي لكرة القدم، جرت المباريات النهائية لبطولة كرة القدم EURO-2012 في أربع مدن في أوكرانيا (وهي كييف ودونيتسك وخاركيف ولفيف)، وفي أربع مدن في بولندا من 8 يونيو حتى 1 يوليو 2012.

وفيما يتعلق بقضايا إدارة الطيف، تتميز بطولات كرة القدم بتشغيل عدد كبير من مختلف المعدات اللاسلكية ضمن مساحة محدودة - داخل حرم الملاعب وخارجها.

ورغبة في تسهيل الاستيراد المؤقت وتشغيل المعدات الراديوية قبل مباريات EURO-2012 وأثناءها وبعدها، اعتمدت الهيئة الوطنية لتنظيم الاتصالات في أوكرانيا القرار 689 المؤرخ 1 ديسمبر 2011 "بشأن الموافقة على إجراءات إصدار أذونات لاستيراد وتشغيل المعدات الراديوية للمستعملين الأجانب أثناء مباريات EURO-2012". ووفقاً لهذا القرار:

- تشمل الموافقة المستعملين الأجانب ومعداتهم التي يُعْتزَم استخدامها لأغراض EURO-2012 قبل المباريات وأثناءها وبعدها (حتى 31 أغسطس 2012 - أي بعد شهرين إضافيين من اختتام مباريات البطولة)؛
- لا حاجة لإذن لاستيراد المعدات الراديوية مؤقتاً في أراضي أوكرانيا؛
- يضطلع بإدارة الطيف ومراقبة الطيف أثناء مباريات EURO-2012 مركز الترددات الراديوية في أوكرانيا (UCRF)؛
- حدد الموعد النهائي لتقديم الطلبات في 15 أبريل 2012 (قبل أقل من شهرين من الحدث).

2 المهام المحددة في مرحلة التحضير الطويل الأجل لمباريات البطولة EURO-2012

بدأ مركز الترددات UCRF استعداداته لمباريات EURO-2012 في نهاية عام 2009. وأثناء الفترة التحضيرية تم الاضطلاع بالمهام التالية:

- جُمعت معلومات أولية عن مقدار الطيف المطلوب والمستعملين المحتملين للترددات والتكنولوجيات الراديوية من الاتحاد الأوروبي لكرة القدم ومن البلدان التي سبق أن استضافت مباريات البطولة؛
- تم تبسيط إجراءات طلب الحصول على أذونات مؤقتة لاستيراد وتشغيل المعدات الراديوية؛
- أجريت قياسات أولية لشغل الطيف (التحقق من الاستخدام الراهن وإزالة الاستخدام غير المشروع والتحقق من توفر الترددات)؛
- أجري تحليل التوافق الكهرومغناطيسي (EMC) وتخطيط الترددات لتلبية الطلب المقدر على الطيف وحماية مستعملي الترددات المحلية القائمة؛
- تم تحديد مناطق الملاعب التي يتعين مراقبتها (الملاعب ومراكز وسائط الإعلام والمجمّعات ومناطق جمهور المشجعين، وما إلى ذلك) وما هو مطلوب من القوى العاملة لمراقبة الطيف والمرافق التقنية؛
- تم تصميم وإخراج صفحة في موقع مركز الترددات UCRF على الويب مكرسة لمباريات EURO-2012؛
- أنشئ عنوان بريد إلكتروني خاص لاستقبال الطلبات والاستفسارات من مستعملي الطيف؛
- أجريت مشاورات مع هيئة الترددات البولندية (UKE) والاتحاد الأوروبي لكرة القدم (UEFA)؛
- تم الاتفاق على إجراءات تحديد هوية المعدات مع الاتحاد UEFA؛
- أنشئ خط هاتفي ساخن لمستعملي الترددات المحتملين؛
- تم تقديم المعلومات حول استخدام الترددات والترخيص في أوكرانيا إلى الهيئات الإذاعية في اجتماعات الاتحاد UEFA المخصصة للهيئات الإذاعية وفي مناسبات أخرى.

الشكل 1.6

مركز وسائل الإعلام (يسار) والمجمع الإذاعي (يمين) في كييف أثناء مباريات EURO-2012



Report SM.2257-06.1

3 إدارة الترددات قبل الحدث

كانت المهمة الرئيسية لعملية تخطيط الترددات قبل مباريات البطولة EURO-2012 وأثناءها هي توفير الموارد اللازمة من الطيف لجميع مستعملي الترددات المحتملين، مع إيلاء اهتمام خاص للمستعملين ذوي الأولوية، الذين تحددتهم الجهة المسؤولة عن تنظيم الحدث.

وخلال فترة الإعداد وفي أثناء المباريات EURO-2012 تلقى مركز الترددات في أوكرانيا 3 773 طلباً لتخصيص ترددات من 83 شركة أجنبية وأصدر 3 569 إذناً لمعدات راديوية، ولا سيما من أجل:

- 1 163 محطة راديو محمولة؛

- 920 مطراًفاً من نمط TETRA؛

- 229 محطة UHF؛

- 1 199 ميكروفون إذاعة لاسلكية؛

- 134 محطة SNG؛

- 69 كاميرا فيديو لاسلكية.

ولم يقدم سوى 45% من الطلبات قبل الموعد النهائي الرسمي.

وتناولت غالبية طلبات مستعملي الترددات نطاقات التردد التالية:

- 2 430-2 480 MHz و 2 200-2 290 MHz - كاميرات فيديو لاسلكية (2 260-2 290 MHz - كاميرات فيديو

لاسلكية، مثبتة على متن طائرات هليكوبتر)؛

- 174-216 MHz و 470-862 MHz - ميكروفونات لاسلكية؛

- 416-430 MHz - TETRA؛

- نطاقات L و C و K و Ku و Ka - SNG.

4 التحقق التقني من المعدات الراديوية وتحديد هويتها

- حرصاً على منع استخدام المعدات الراديوية غير المصرح بها في الملاعب ومراكز وسائط الإعلام والمجمعات الإذاعية، تم تنظيم التحقق التقني من المعدات وتحديد هويتها في مراكز وسائط الإعلام والمجمعات الإذاعية وفقاً للجدول الزمني التالي:
- قبل 15 و10 و5 أيام من المباراة الأولى - معدات الخدمات المحلية (الشرطة والإسعاف والإطفاء والأمن، وما إلى ذلك)؛
 - قبل يومين من أي مباراة - المعدات الأخرى.

الشكل 2.6

التحقق التقني من المعدات الراديوية وتحديد هويتها في حرم الملاعب



Report SM.2257-06.2

- يجب أن تفي المعدات الراديوية الواجب تحديد هويتها بالشروط التالية:
- تقديم إذن مركز الترددات UCRF لتشغيل المعدات الراديوية (التي تتطلب الترخيص) عند الطلب؛
 - أن تمتلك الخصائص التقنية للخصائص المصرح بها.

الشكل 3.6

لصاقات استخدمت في أوكرانيا



Report SM.2257-06.3

5 مراقبة الطيف لخدمات الأرض قبل مباريات البطولة EURO-2012 وأثناءها

كانت المهمة الرئيسية لفريق مراقبة الطيف لدى مركز الترددات UCRF قبل مباريات البطولة EURO-2012 وأثناءها هي ضمان تشغيل المعدات الراديوية الخالي من التداخل.

وأثناء الشهر الذي سبق مباريات البطولة EURO-2012 قامت أفرقة مراقبة الطيف لدى UCRF في أربعة مدن مضيضة بمراقبة الطيف يومياً دون توقف للكشف عن مصادر التداخل الذي يمكن أن يتسبب في تأثير ضار بالمعدات الراديوية التي يتم تشغيلها بطريقة مشروعة أثناء مباريات EURO-2012.

ولتوفير مراقبة الطيف داخل الملاعب وخارجها في أربعة مدن مضيضة قبل المباريات وأثناءها، تم نشر النظم الفرعية المؤقتة المحلية لمراقبة الطيف، وهي تتكون من محطتين من محطات المراقبة الثابتة و3 إلى 6 محطات مراقبة متنقلة. وكان استخدام هذه المحطات ينشط قبل يومين من بدء المباراة وينتهي بعد انتهاء المباراة.

ويتألف النظام الفرعي المحلي لمراقبة الطيف في كيبف (الشكل 4.6) مما يلي:

(1) محطتنا مراقبة ثابتتان:

- كاشف اتجاه لنطاق التردد من 30 MHz إلى 3 GHz، يُنصب على سطح بناية شاهقة على مسافة حوالي 500 m من الملعب؛

- نظام مراقبة مدمج، يوضع على مسافة حوالي 500 m من الملعب؛

(2) محطتنا مراقبة متنقلتان مجهزتان بكاشف اتجاه وجهاز استقبال ومحلل طيف وهوائيات اتجاهية، موضوعتان بالقرب من الملعب؛

(3) أربع محطات مراقبة متنقلة مجهزة بكاشف اتجاه، تعمل كل في منطقتها على مسافة حوالي 3 km حول الملعب؛

(4) طواقم مراقبة مشاة مجهزة بمستقبلات محمولة ومحلات طيف يعملون خارج منطقة الملعب؛

(5) طواقم مراقبة مشاة لمراقبة البث من محطات SNG؛

(6) وحدة مراقبة ثابتة مزودة بجهاز استقبال في حرم الملعب.

يعمل نظام مراقبة الطيف UCRF في أربعة ملاعب باستخدام:

- 8 محطات مراقبة ثابتة مجهزة بكاشف اتجاه؛

- 18 محطة مراقبة متنقلة مع كاشف اتجاه وبدونه؛

- 13 طاقم مراقبة جوال مجهزة بمستقبلات مراقبة محمولة ومحلات طيف محمولة وهوائيات اتجاهية؛

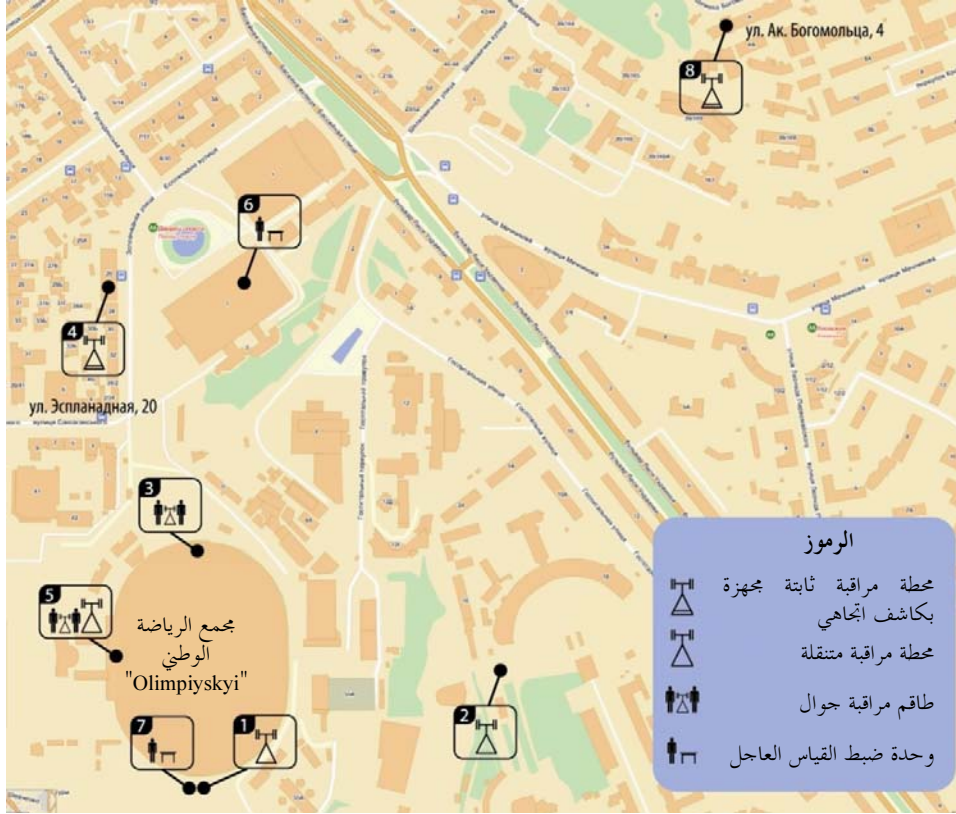
- نظام مراقبة مدمج (محطة صغيرة ثابتة).

وأثناء مراقبة الطيف، أولي اهتمام خاص لنطاقات التردد التي تستخدمها خدمات السلامة العامة (416-430 MHz) وهيئات الإذاعة (450-483 MHz و 140-2 570 MHz).

وفي معرض إزالة التداخل، عمدت أفرقة مراقبة الطيف لدى المركز UCRF في أول مرحلة إلى الكشف عن مواقع مصادر التداخل. وفي المرحلة التالية أرسلت المعلومات عن مصادر التداخل إلى الإدارة التقنية لدى الاتحاد UEFA. وتمت إزالة التداخل نهائياً بالتعاون الوثيق مع الإدارة التقنية لدى UEFA ومع مشغل مصدر التداخل والمشغل القانوني إذا دعا الأمر.

الشكل 4.6

طبولوجيا النظام الفرعي لمراقبة الطيف المحلي في كييف



- 1 - محطة مراقبة متنقلة MMS-01UA (في مركب الإذاعة "Olimpiyskiy" NSK)
 2 - محطة مراقبة متنقلة MMS-01UA
 3 - طاقم مراقبة جوال (في "Olimpiyskiy" NSK)
 4 - محطة مراقبة ثابتة UMS100 (على سطح بناء شاهق)
 5 - وحدة ثابتة لضبط المراقبة
 6 - وحدة لضبط المراقبة العاجل (في قصر الرياضة)
 7 - وحدة لضبط المراقبة العاجل (في NSK "Olimpiyskiy")
 8 - كاشف اتجاهي ثابت (على سطح بناء شاهق)



MMS-01



MMS-02



UMS-100



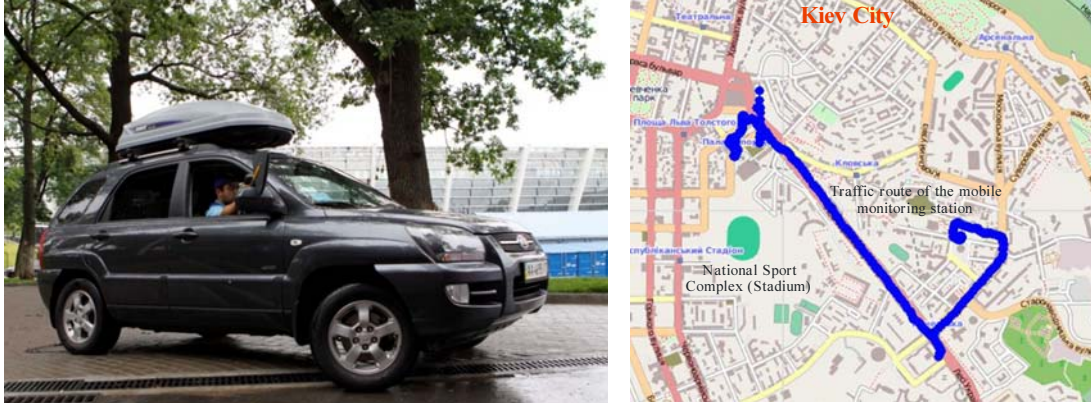
AIK-S

Report SM.2257-06.4

وقامت خدمة مراقبة الطيف لدى UCRF، قبل مباريات البطولة وأثناءها، بمراقبة ما يقرب من تسعة آلاف محطة راديوية في أربع مدن مضيضة. وفي أيام المباراة، تمت في محطتين من محطات المراقبة المتنقلة مراقبة الطيف في حرم الملعب والمناطق المجاورة في كل مدينة مضيضة للكشف عن مصادر الإرسالات المحتملة غير المرغوب فيها (الشكل 5.6).

الشكل 5.6

طاقم جوال يقوم بمراقبة الطيف في كييف، ومسار تحركه يوم المباراة



Report SM.2257-06.5

وقد جرت المراقبة المستمرة لبيئة الطيف حول حرم الملاعب ومراكز وسائط الإعلام والمجمّعات الإذاعية على يد الطواقم الجوالّة، المجهزة بمحولات الطيف المحمولة والهوائيات الاتجاهية (الشكل 6.6).

الشكل 6.6

مراقبة بيئة الطيف في حرم الملاعب والمناطق المجاورة من قبل الطواقم الجوالّة



Report SM.2257-06.6

وشارك 15 مهندس مراقبة راديوية في مراقبة الطيف في كييف؛ وجرت مراقبة الطيف في المدن المضيفة الأخرى على يد أفرقة قوامها 5-8 مهندسين. وبلغ مجموع عدد المهندسين في المدن الأربع في أوكرانيا خمسة وثلاثين مهندساً. وأثناء فترة الإعداد لمباريات البطولة EURO-2012، كشفت إدارات مراقبة الطيف لدى المركز UCRF في أربع مدن في أوكرانيا وأزالت 87 من مصادر التداخل في الترددات المخصصة.

وكانت الأسباب الرئيسية لحدوث التداخلات هو:

- خلل في ضبط ترددات المرسلات وأسلوب تشغيلها.
- تشغيل غير قانوني (دون إذن أو بإذن للعمل في مدن مضيئة أخرى).
- استخدام كبلات تالفة أو غير مدرّعة.

وبلغ مجموع المساحة التي شملها فريق مراقبة الطيف في كييف حوالي 11 كيلومتراً مربعاً. وتراوح الوقت اللازم للكشف عن مصادر التداخل الراديوي وإزالتها أثناء الحدث من عشرين دقيقة إلى ساعتين.

6 مراقبة الطيف في البث الساتلي من المرسلات المستجيبات وتحديد الموقع الجغرافي للمحطات الأرضية أثناء مباريات البطولة EURO-2012

في أثناء مباريات البطولة EURO-2012 التي جرت في 11 و13 و15 و19 يونيو 2012 أجرى مركز الترددات في أوكرانيا 57 عملية لمراقبة الطيف في المرسلات المستجيبات الساتلية من 12 شبكة ساتلية في النطاقين C وKu. ونتيجة لمراقبة الطيف، تم تسجيل 28 محطة أرضية عاملة. وترد في الجدول 1.6 بيانات تحليل مراقبة الطيف. وقد أجريت مراقبة الطيف من المرسلات المستجيبات الساتلية باستخدام محطة المراقبة الساتلية لدى المركز UCRF (الشكل 7.6).

الجدول 1.6

يونيو، 2012				يوم المباراة
19 th	15 th	13 th	11 th	
59	59	59	59	عدد الترددات المرخص بها والتي يتعين مراقبتها
50	50	32	46	عدد الترددات التي استخدمت في الواقع
13	13	6	10	عدد الترددات التي استخدمت دون مخالفة الترخيص

الشكل 7.6

نظام هوائيات محطة المراقبة الساتلية لدى UCRF



Report SM.2257-06.7

وأجري قياس معلمات البث من محطات SNG باستخدام محطة المراقبة الساتلية لدى UCRF ومحطات القياس المخصصة الغرض ومحللات الطيف المحمولة (الشكل 8.6). ونتيجة لمراقبة الطيف، تم الكشف عن 42 مخالفة لاستخدام الترددات وطلب من أصحابها إزالتها.

الشكل 8.6

مختبر قياس لنطاق الترددات من 3 إلى 40 GHz (الصورة اليسرى) وقياس معلمات بث محطات SNG باستخدام محلات الطيف المحمولة (الصورة اليمنى)



Report SM.2257-06.8

7 استخدام الطيف قبيل مباريات البطولة EURO-2012 في كيف وأثناءها

لدى قياس استخدام الطيف في كيف، جرى استخدام محطة المراقبة الثابتة ونظام المراقبة المدمج ومعدات المراقبة المحمولة. وتم تنصيب معدات المراقبة المحمولة في مجمع الإذاعة لمراقبة حرم الملعب أثناء المباريات وفي محطة المراقبة المتنقلة لمراقبة المناطق المتاخمة لحرم الملعب قبل ساعات قليلة من المباراة.

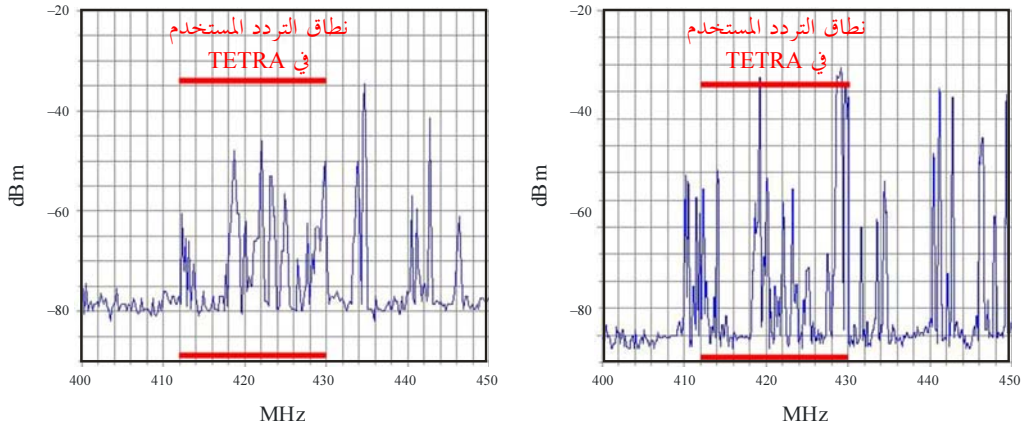
وأجري قياس استخدام الطيف في نطاق التردد 150-2 500 MHz.

وارتفع متوسط قيم الإشارات في نطاق التردد 1 800-2 100 MHz أثناء الفترة من ثماني ساعات قبل المباراة حتى بداية المباراة بما يقرب من 15 dB: من -70 dBm إلى -55 dBm.

واستخدم نطاق التردد 410-430 MHz في المحطات القاعدة TETRA. ويبين الشكل 9.6 المخططات الطيفية لقيم ذروة الإشارة في نطاق التردد 400-450 MHz، الذي تحتل الجزء المركزي منه إرسالات TETRA، عند القياس قبل 8 إلى 6 ساعات من المباراة (سجل مستوى استخدام الطيف حوالي 80%) وعند القياس أثناء ساعات المباراة (كان مستوى استخدام الطيف يساوي 100% من الناحية العملية).

الشكل 9.6

مخطط طيفي لقيم إشارات الذروة في نطاق التردد 400-450 MHz لدى القياس قبل 8 إلى 6 ساعات من المباراة (الصورة اليسرى) وأثناء ساعات المباراة (الصورة اليمنى)

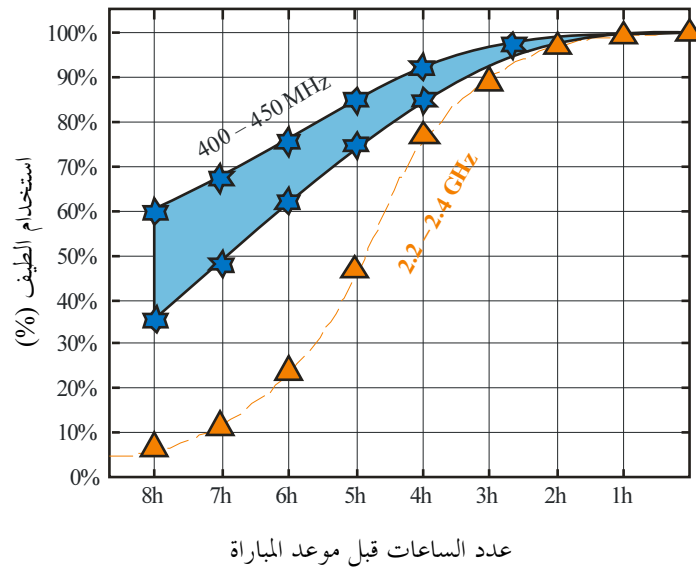


Report SM.2257-06.9

ويظهر في الشكل 10.6 التغير في مستوى استخدام الطيف أثناء فترة القياسات.

الشكل 10.6

مخطط تغير استخدام الطيف في نطاق التردد 400-450 MHz و 2,2-2,4 GHz



Report SM.2257-6.10