



全球监管机构专题研讨会（GSR-19） 桌面应急模拟演练

1 背景

世界上受灾害影响的人数呈上升趋势。在这方面，及时、可预测和有效的信息通信技术（ICT）服务对于拯救生命和实现复原力至关重要。这有助于响应组织之间更好的响应和协调，亦有助于通过及时获取关键信息来改进决策。

实现应急和救灾通信目标需要众多利益攸关方的参与，其中重要的是包括电信监管机构。在紧急情况下，监管规定和指导（包括设备和频率方面的规定和指导）能够为受影响的社区提供节省时间的援助。

2 模拟演练目标

演练的主要目标是：

- 显示监管机构是应急准备和响应生态系统的组成部分；
- 使用参考文件和国家应急计划范本，帮助监管机构完成准备和响应阶段工作；
- 凸显参与灾害和应急管理周期的其他关键利益攸关方的作用（例如电信职能部委、国家灾害管理办公室、移动网络运营商、卫星提供商和技术提供商）。

3 模拟演练形式

模拟演练将以桌面练习（tabletop exercise）的形式进行。

参与者将扮演电信监管者的角色，并在包括灾害和应急管理周期的某些部分的场景中工作。

该演练将使用参与者通过电子投票应用（直接投票）以多项选择的形式回答的问题进行。对问题的答复将得到实时显示和分析。

问题和多项选择答案将被翻译成提供翻译服务的语文。

本参考和背景材料也发布在[国际电联 – GSR 19 网站](#)的文件页面上，供提前阅读。

建议参与者携带支持互联网的智能手机和/或设备。

背景材料



美丽电信监管机构

ICT 国家资料

美丽 (Lovely) (共和国)

国家电信概况

电信机构机构：美丽电信管理局机构 (LTRA)。监管职能包括许可、定价、技术标准、频率分配、普遍接入、广播和信息技术 (IT)。

电信部委：美丽电信部 – 政策制定机构

坦佩雷公约：2006 年批准

国家应急通信计划 (NETP)：有

 <p>国家灾害信息</p>	<p>热带气旋 地震 海啸 洪水 火山活动 流行病</p>
 <p>电信信道</p>	<p>国际国家代码：8922 卫星地球站：5 个 蜂窝移动签约用户：65,000 (2018 年) 互联网国家域名：oi 互联网用户：100,000 (2018 年) 移动运营商：Lovely Link (70%)、Lokal Telekom (30%) 固定线路运营商：Lovely Link 互联网服务提供商：Lovely Link、Lokal Telekom 电视和广播：Lovely 广播公司 (LBC) 海底光缆：海底光缆公司，登陆点为上下 Lovely 岛 3G 和 4G：光线连接</p>

早期预警系统（EWS）：上美丽岛和下美丽岛沿岸的警报预警系统。由美丽国家灾害管理办公室（NDMO）管理。

无人航空系统（无人机）：可在美丽民用航空管理局（LCAA）和美丽电信管理局（LTRA）的事先授权下运行。

电力提供商：美丽能源有限公司负责发电、输电和零售。

交通网络：首都国际机场；**公路：**50 公里已铺路面；900 公里未铺路面；**港口：**国际美丽港。

标准操作程序 (SOP) – 灾害响应
美丽国家应急通信组 (LN-ETC)

文件编号 LNETC0719	文档标题: 应急通信标准操作程序	印发日期:	LN-ETC 成员 1) 电信部 2) 电信监管机构 3) NDMO 4) 移动运营商和 ISP 5) 警察、消防和救援部门 6) 天气服务部门 7) 所有电视和广播电台 8) 美丽能源公司
修订案编号 3.2	编制人: ETC 分委员会	制定日期: 2019 年 5 月 26 日	
生效日期: 2019 年 5 月 31 日	审核人: Black, Nancy	审核日期: 2019 年 5 月 29 日	
标准/规则: 标准	批准人: 美丽国家应急通信组协调员	批准日期: 2019 年 5 月 31 日	

目的: 在救灾期间协调美丽国的应急通信

范围: 本文件涵盖包含在美丽“国家应急通信计划”中 (NETP) 的美丽国家 ETC 定义的角色和职责

相关文件: LN-ETC ToR (职责范围)、Lovely NETP、Lovely 国家灾害管理计划

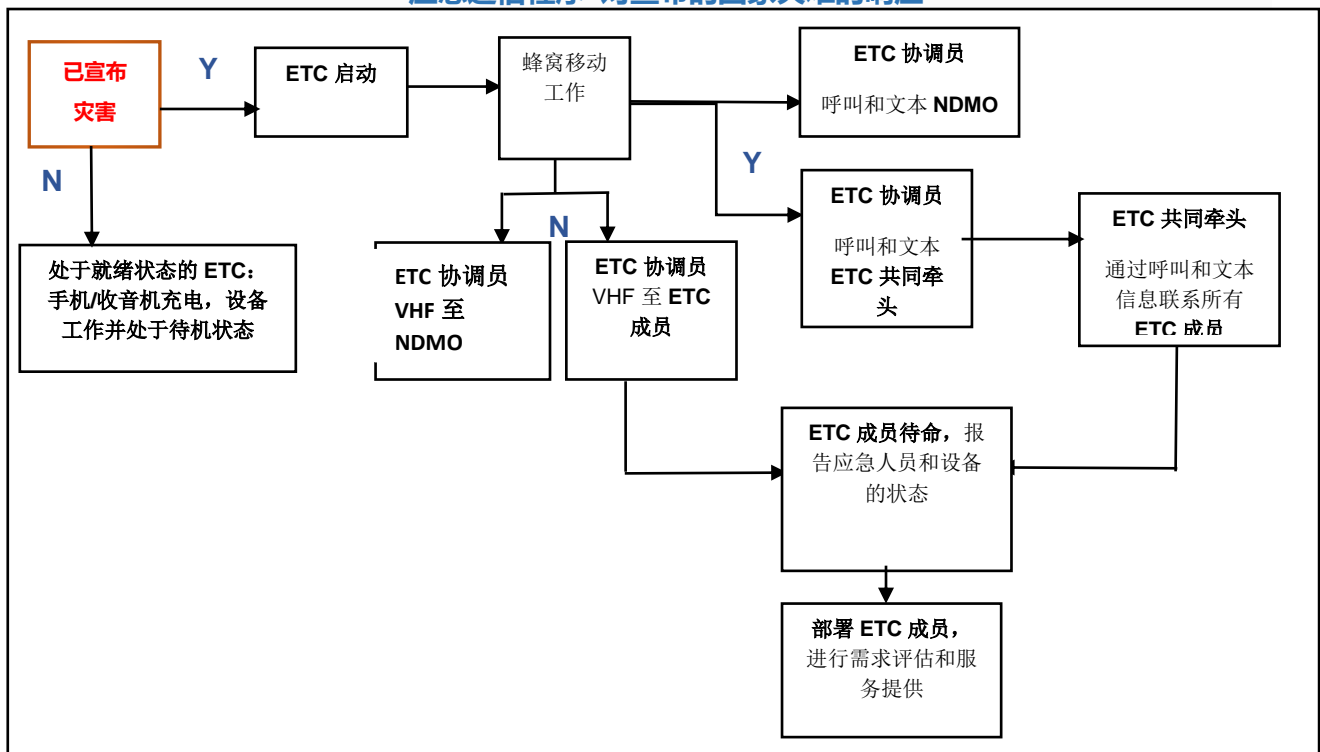
职责: 本标准操作程序每月审查一次, 必要时由 LN-ETC 分委员会更新

标准作业程序的适用性: 适用于在美丽群岛正式宣布出现灾害时

标准操作程序的内容: 文件细节、程序、流程图、修订历史和参考资料

定义与缩写词: 参见美丽国家 ETC 的职责范围 (ToR)

应急通信程序-对宣布的国家灾难的响应



模拟演练（2019 年 7 月 11 日）

- 我们目前正处于宣布的热带气旋（TC）季节。
- 美丽天气服务局（LoWS）一直在监测一个位于美丽群岛几百公里外的低压区。
- 今天早上，LoWS 已经正式将该系统归类为**热带气旋 UTI**
- TC Uti 正以大约 25 公里/小时的速度向东行进
- Lovely 有两家移动网络运营商：Lovely Link 和 Lokal Telekom

问题：

问题 1：准备阶段

国际非政府组织（NGO）边境电信公司一直在跟踪 TC Uti。他们打电话给发展部，希望捐赠双向无线电设备供社区使用。

双向无线电设备使用分配给应急通信的频段。

您

- a) 允许原样捐赠/使用设备
- b) 请求在捐赠前对设备进行重新编程，以使用不同的频率
- c) 请边境电信公司将设备捐赠给监管机构
- d) 要求边境电信公司捐赠其他设备

问题 2：影响阶段

根据基础设施损坏评估信息，您已决定使用卫星通信恢复服务。

卫星运营商已经捐赠容量。

然而，美丽国电信法规不允许上行传输。

您应当

- a) 在这种情况下放松规定
- b) 婉拒容量捐赠
- c) 接受捐赠，但仅在现行法规下
- d) 提出另一个解决方案？

问题 3：响应阶段

受影响的人口已经转移到一个有 95% Lovely Link 移动覆盖的地区。

国家灾害管理办公室希望向受灾人口发送紧急短信（SMS）。

您意识到，Lokal Telekom 的客户不会收到短信广播。

您

- a) 要求 Lokal Telekom 更快地建造新塔
- b) 监管/允许本地漫游
- c) 监管塔和站址共用
- d) 建议 Lovely Telekom 通过向 Lokal Telekom 的客户销售新的 SIM 卡来增加他们的市场份额

问题 4：响应阶段

受影响的人群中有耳聋、失明或不能阅读人士。

为了确保所有人都能获得信息，您建议当局：

- a) 只提供以 SMS 发送的救援消息
- b) 提供多种渠道发送救援消息

- c) 依靠社区向聋人和/或盲人传达救援通知
- d) 使用多种渠道，并以书面、音频和视频形式发送通知

问题 5: NETP

贵国是否已有“国家应急通信计划”（NETP）？

- a) 有
 - b) 无
-