

Международный союз электросвязи

МСЭ-Т

СЕКТОР СТАНДАРТИЗАЦИИ
ЭЛЕКТРОСВЯЗИ МСЭ

A.5

(03/2022)

СЕРИЯ А: ОРГАНИЗАЦИЯ РАБОТЫ МСЭ-Т

**Обобщенные процедуры включения ссылок
на документы других организаций
в Рекомендации МСЭ-Т**

Рекомендация МСЭ-Т А.5

Рекомендация МСЭ-Т А.5

Обобщенные процедуры включения ссылок на документы других организаций в Рекомендации МСЭ-Т

Резюме

В Рекомендации МСЭ-Т А.5 приводятся обобщенные процедуры для включения в Рекомендации МСЭ-Т нормативных ссылок на документы других организаций.

Хронологическая справка

Издание	Рекомендация	Утверждение	Исследовательская комиссия	Уникальный идентификатор*
1.0	МСЭ-Т А.5	14.01.1998 г.	КГСЭ	11.1002/1000/4193
1.1	МСЭ-Т А.5, Приложение В	07.09.1998 г.	КГСЭ	11.1002/1000/4457
2.0	МСЭ-Т А.5	14.06.2000 г.	КГСЭ	11.1002/1000/5091
3.0	МСЭ-Т А.5	30.11.2001 г.	КГСЭ	11.1002/1000/5579
4.0	МСЭ-Т А.5	30.11.2012 г.	КГСЭ	11.1002/1000/11954
5.0	МСЭ-Т А.5	05.02.2016 г.	КГСЭ	11.1002/1000/12598
6.0	МСЭ-Т А.5	27.09.2019 г.	КГСЭ	11.1002/1000/13852
7.0	МСЭ-Т А.5	09.03.2022 г.	КГСЭ	11.1002/1000/14985

Ключевые слова

Вклады, процедуры, квалификационная оценка, справочные документы, управление исследовательскими комиссиями, методы работы.

* Для получения доступа к Рекомендации наберите в адресном поле вашего браузера URL <http://handle.itu.int/>, после которого следует уникальный идентификатор Рекомендации. Например, <http://handle.itu.int/11.1002/1000/11830-en>.

ПРЕДИСЛОВИЕ

Международный союз электросвязи (МСЭ) является специализированным учреждением Организации Объединенных Наций в области электросвязи и информационно-коммуникационных технологий (ИКТ). Сектор стандартизации электросвязи МСЭ (МСЭ-Т) – постоянный орган МСЭ. МСЭ-Т отвечает за изучение технических, эксплуатационных и тарифных вопросов и за выпуск Рекомендаций по ним с целью стандартизации электросвязи на всемирной основе.

На Всемирной ассамблее по стандартизации электросвязи (ВАСЭ), которая проводится каждые четыре года, определяются темы для изучения исследовательскими комиссиями МСЭ-Т, которые, в свою очередь, вырабатывают Рекомендации по этим темам.

Утверждение Рекомендаций МСЭ-Т осуществляется в соответствии с процедурой, изложенной в Резолюции 1 ВАСЭ.

В некоторых областях информационных технологий, которые входят в компетенцию МСЭ-Т, необходимые стандарты разрабатываются на основе сотрудничества с ИСО и МЭК.

ПРИМЕЧАНИЕ

В настоящей Рекомендации термин "администрация" используется для краткости и обозначает как администрацию электросвязи, так и признанную эксплуатационную организацию.

Соблюдение положений данной Рекомендации осуществляется на добровольной основе. Однако данная Рекомендация может содержать некоторые обязательные положения (например, для обеспечения функциональной совместимости или возможности применения), и в таком случае соблюдение Рекомендации достигается при выполнении всех указанных положений. Для выражения требований используются слова "следует", "должен" ("shall") или некоторые другие обязывающие выражения, такие как "обязан" ("must"), а также их отрицательные формы. Употребление таких слов не означает, что от какой-либо стороны требуется соблюдение положений данной Рекомендации.

ПРАВА ИНТЕЛЛЕКТУАЛЬНОЙ СОБСТВЕННОСТИ

МСЭ обращает внимание на вероятность того, что практическое применение или выполнение настоящей Рекомендации может включать использование заявленного права интеллектуальной собственности. МСЭ не занимает какую бы то ни было позицию относительно подтверждения, действительности или применимости заявленных прав интеллектуальной собственности, независимо от того, доказываются ли такие права членами МСЭ или другими сторонами, не относящимися к процессу разработки Рекомендации.

На момент утверждения настоящей Рекомендации МСЭ не получил извещения об интеллектуальной собственности, защищенной патентами/авторскими правами на программное обеспечение, которые могут потребоваться для выполнения настоящей Рекомендации. Однако те, кто будет применять Рекомендацию, должны иметь в виду, что вышесказанное может не отражать самую последнюю информацию, и поэтому им настоятельно рекомендуется обращаться к соответствующим базам данных МСЭ-Т, имеющимся на веб-сайте МСЭ-Т: <http://www.itu.int/ITU-T/ipr/>.

© ITU 2022

Все права сохранены. Ни одна из частей данной публикации не может быть воспроизведена с помощью каких бы то ни было средств без предварительного письменного разрешения МСЭ.

СОДЕРЖАНИЕ

	Стр.
1 Сфера применения	1
2 Справочные документы	1
3 Определения	1
3.1 Термины, определенные в других документах	1
3.2 Термины, определенные в настоящей Рекомендации	1
4 Сокращения и акронимы	2
5 Соглашения	2
6 Обобщенные процедуры включения ссылок на документы других организаций в Рекомендации МСЭ-Т	2
7 Квалификационная оценка организаций, на которые делаются ссылки	4
Приложение А – Формат для документирования решения исследовательской комиссии или рабочей группы	5
Приложение В – Критерии для квалификационной оценки организаций	6
Дополнение I – Порядок работы при включении нормативной ссылки на документ другой организации	8
Библиография	9

Рекомендация МСЭ-Т А.5

Обобщенные процедуры включения ссылок на документы других организаций в Рекомендации МСЭ-Т

1 Сфера применения

В настоящей Рекомендации приводятся общие процедуры для включения в Рекомендации МСЭ-Т нормативных ссылок на документы других организаций. В Приложении В приводятся критерии для квалификационной оценки организаций, на которые делаются ссылки. В разделах 6 и 7 дается подробное описание этих процедур. В Приложении А приводится формат для документирования решения исследовательской комиссии или рабочей группы о включении ссылки. С конкретной информацией о соответствующих критериях организациях можно ознакомиться на веб-сайте МСЭ-Т.

ПРИМЕЧАНИЕ. – Эти обобщенные процедуры не применяются к ссылкам на стандарты, разработанные ИСО и МЭК. Давно установленная процедура включения таких ссылок остается без изменений.

Случай полного или частичного принятия МСЭ-Т текстов другой организации рассматривается в [ITU-T A.25].

2 Справочные документы

Указанные ниже Рекомендации МСЭ-Т и другие справочные документы содержат положения, которые путем ссылок на них в данном тексте составляют положения настоящей Рекомендации. На момент публикации указанные издания были действующими. Все Рекомендации и другие справочные документы могут подвергаться пересмотру; поэтому всем пользователям данной Рекомендации предлагается изучить возможность применения последнего издания Рекомендаций и других справочных документов, перечисленных ниже. Перечень действующих на настоящий момент Рекомендаций МСЭ-Т регулярно публикуется. Ссылка на документ, приведенный в настоящей Рекомендации, не придает ему как отдельному документу статус Рекомендации.

[ITU-T A.1] Рекомендация МСЭ-Т А.1 (2019 г.), *Методы работы исследовательских комиссий Сектора стандартизации электросвязи МСЭ.*

[ITU-T A.25] Рекомендация МСЭ-Т А.25 (2019 г.), *Обобщенные процедуры включения текста в документы МСЭ-Т и других организаций.*

3 Определения

3.1 Термины, определенные в других документах

В настоящей Рекомендации используется следующий термин, определенный в другом документе.

3.1.1 нормативная ссылка (normative reference) [ITU-T A.1]: Другой документ или часть другого документа, в случае когда документ, на который делается ссылка, содержит положения, образующие посредством ссылки на него положения документа, в котором делается ссылка.

3.2 Термины, определенные в настоящей Рекомендации

В настоящей Рекомендации определяются следующие термины.

3.2.1 утвержденный документ (approved document): Официальный итоговый документ (такой как стандарт, спецификация, соглашение о реализации и т. д.), который был официально утвержден организацией.

3.2.2 ненормативная ссылка (non-normative reference): Полный документ или его части, в случае когда документ, на который делается ссылка, был использован в качестве дополнительной информации при подготовке Рекомендации либо для содействия пониманию или применению Рекомендации, и выполнять его положения необязательно.

3.2.3 организация, на которую делается ссылка (referenced organization): Организация, в отношении которой исследовательская комиссия МСЭ-Т устанавливает необходимость включения в один из своих документов определенной ссылки (нормативной или ненормативной).

4 Сокращения и акронимы

В настоящей Рекомендации используются следующие сокращения и акронимы.

AAP	Alternative Approval Process	АПУ	Альтернативный процесс утверждения
TAP	Traditional Approval Process	ТПУ	Традиционный процесс утверждения

5 Соглашения

Отсутствуют.

6 Обобщенные процедуры включения ссылок на документы других организаций в Рекомендации МСЭ-Т

6.1 Исследовательская комиссия МСЭ-Т или член исследовательской комиссии могут устанавливать необходимость включения в проект конкретной Рекомендации конкретной ссылки (нормативной или ненормативной) на документ другой организации. Предпочтительно делать ссылку не на весь документ внешней организации, а только на конкретный относящийся к делу раздел(ы).

Требования пунктов 6.2–6.5 неприменимы к ненормативным ссылкам, поскольку документы, на которые делаются ссылки, не рассматриваются в качестве неотъемлемой части той или иной Рекомендации МСЭ-Т. Они являются документами, которые способствуют пониманию читателем материала, но необязательны для выполнения или для обеспечения соответствия конкретной Рекомендации.

6.2 В случае нормативных ссылок член исследовательской комиссии представляет вклад в исследовательскую комиссию или рабочую группу, а Докладчик или редактор представляет временный документ, которые содержат информацию, указанную в пунктах 6.2.1–6.2.10.

Исследовательская комиссия или рабочая группа оценивают эту информацию и решают, включать ли соответствующую ссылку. Формат для документирования решения исследовательской комиссии или рабочей группы приводится в Приложении А.

Конкретные критерии для квалификационной оценки соответствующей организации приводятся в Приложении В. Список таких соответствующих критериям организаций приводится на странице баз данных веб-сайта МСЭ-Т¹.

6.2.1 Четкое описание документа, на который предполагается сделать ссылку (тип документа, название, номер, вариант, дата и т. д.).

6.2.2 Состояние документа в отношении его утверждения. Ссылка на документ, еще не утвержденный организацией, на которую делается ссылка, может привести к путанице; поэтому нормативные ссылки обычно делают только на утвержденные документы. Если же это абсолютно необходимо, такая ссылка может быть сделана в случае, когда совместная работа, требующая перекрестных ссылок, утверждается МСЭ-Т и другой организацией приблизительно в одни и те же сроки.

6.2.3 Обоснование необходимости конкретной ссылки.

6.2.4 Актуальная информация по вопросам прав интеллектуальной собственности² (патенты, авторские права на программное обеспечение, знаки), если таковые возникнут, связанным конкретно с предлагаемой нормативной ссылкой. Следует приложить соответствующие документы.

¹ Действующий в настоящее время адрес веб-сайта: <https://www.itu.int/en/ITU-T/extcoop/Pages/sdo.aspx>.

² См. <https://www.itu.int/ipr>.

6.2.5 Другая информация, которая могла бы быть полезной при описании "качества" документа (например, имеются ли продукты, реализованные с его использованием, ясны ли требования по обеспечению соответствия, насколько свободно и широко доступна данная спецификация).

6.2.6 Степень стабильности или проработанности документа (например, как давно он существует).

6.2.7 Связь с другими документами, существующими или разрабатываемыми в МСЭ-Т или других организациях по разработке стандартов (если это уместно).

6.2.8 Когда на какой-либо документ требуется дать ссылку в Рекомендации МСЭ-Т, следует перечислить также все явные ссылки, имеющиеся в упоминаемом документе.

6.2.9 Квалификационная оценка организации, на которую делается ссылка (согласно пункту 7). Это должно быть сделано только тогда, когда документ данной организации в первый раз рассматривается на предмет его включения посредством ссылки и только в случае если такая квалификационная информация не была документирована ранее.

6.2.10 Полный экземпляр существующего документа. Изменение формата не требуется. Цель – иметь документы, на которые делаются ссылки, на веб-страницах с бесплатным доступом, с тем чтобы исследовательская комиссия или рабочая группа могли приступить к их оценке. Соответственно если доступ к какому-либо документу, на который нужно сослаться, возможен подобным образом, то сотрудничающему члену будет достаточно указать его точное положение в сети веб. С другой стороны, если документ недоступен подобным образом, то должен быть предоставлен его полный экземпляр (в электронной форме, если это разрешается организацией, на которую делается ссылка, а в противном случае – в бумажной форме).

6.3 Только в отношении нормативных ссылок исследовательская комиссия или рабочая группа оценивают вышеуказанную информацию и приходят к заключению на основе обычной процедуры достижения консенсуса. Решение исследовательской комиссии или рабочей группы должно документироваться с использованием формата из Приложения А. Это требование должно быть выполнено не позднее чем за день до того, как Рекомендация будет предложена для вынесения по ней заключения на основании традиционного процесса утверждения (ТПУ) или ее согласования на основании альтернативного процесса утверждения (АПУ).

При наличии консенсуса в отчете исследовательской комиссии или рабочей группы можно просто отметить, что процедуры Рекомендации МСЭ-Т А.5 выполнены, и указать документ, в котором изложены все подробные сведения.

6.4 Если новая нормативная ссылка добавляется по результатам рассмотрения замечаний, представленных в ходе последнего опроса АПУ, указанная в пунктах 6.2.1–6.2.10 информация должна быть представлена докладчиком или редактором и опубликована в качестве временного документа, до того как проект Рекомендации будет направлен на дополнительное рассмотрение. Этот временный документ должен быть упомянут в информации, представленной на дополнительное рассмотрение.

ПРИМЕЧАНИЕ. – Если организация, на которую делается ссылка, еще не была квалифицирована согласно критериям, установленным в Приложении В, дополнительное рассмотрение не проводится и проект Рекомендации представляется на утверждение собрания исследовательской комиссии в соответствии с пунктом 7.

6.5 Если новая нормативная ссылка добавляется по результатам рассмотрения замечаний, представленных в ходе дополнительного рассмотрения в рамках АПУ либо консультации ТПУ, или если в ходе дополнительного рассмотрения в рамках АПУ была выражена обеспокоенность по поводу новой нормативной ссылки, добавленной по результатам рассмотрения замечаний, представленных в ходе последнего опроса АПУ, при представлении проекта Рекомендации на утверждение собрания исследовательской комиссии применяется пункт 6.3.

6.6 Если исследовательская комиссия или рабочая группа решают сделать нормативную ссылку в Рекомендации, эту ссылку следует предварять стандартным текстом, приведенным в пункте 2 Руководства для авторов по подготовке проектов Рекомендаций МСЭ-Т³.

ПРИМЕЧАНИЕ. – В случае текстов, разрабатываемых совместно МСЭ-Т и ОТК1 ИСО/МЭК, признается, что применяется пункт 6.6 Правил представления совместного документа МСЭ-Т | ИСО/МЭК⁴.

7 Квалификационная оценка организаций, на которые делаются ссылки

7.1 Для обеспечения стабильного качества Рекомендаций МСЭ-Т необходима оценка документа, предложенного для включения посредством нормативной ссылки, а также необходимо рассмотрение исследовательской комиссией или рабочей группой организации, на которую делается ссылка, в соответствии с критериями, установленными в пунктах 7.1.1, 7.1.2 и 7.1.3.

7.1.1 Квалификационную оценку организации, на которую делается ссылка Исследовательской комиссией или рабочей группой, в соответствии с Приложением В, на основании подробной оценки политики прав интеллектуальной собственности (ПИС), проводимой секретариатом МСЭ, следует проводить до рассмотрения нормативной ссылки на эту организацию. Если организация, на которую делается ссылка, уже была квалифицирована согласно критериям, установленным в Приложении В (или ранее в Рекомендации МСЭ-Т А.4 или Рекомендации МСЭ-Т А.6), повторной оценки может не потребоваться, а требуется только дать примечание о ее результате.

7.1.2 Кроме того, в организации, на которую делается ссылка, должна существовать процедура, с помощью которой ее итоговые документы публикуются и постоянно поддерживаются (т. е. подтверждаются, пересматриваются, отменяются и т. д.).

7.1.3 В организации, на которую делается ссылка, должна также существовать процедура контроля за изменением документов, включая четкую и ясную схему нумерации документов. В частности, необходимо проследить за тем, чтобы обновленные варианты рассматриваемого документа можно было отличить от предшествующих вариантов.

7.2 Квалификационная оценка организации согласно критериям, установленным в Приложении В, на регулярной основе рассматривается исследовательскими комиссиями, которым требуется сделать нормативные ссылки на документы этой организации. В частности, если патентная политика этой организации изменилась, важно удостовериться, что новая патентная политика соответствует общей патентной политике МСЭ-Т/МСЭ-Р/ИСО/МЭК и Руководящим принципам по выполнению общей патентной политики МСЭ-Т/МСЭ-Р/ИСО/МЭК⁵.

7.3 В случае если документ, на который предлагается дать ссылку, находится в совместном ведении нескольких организаций в рамках проекта партнерства, не оформленного в виде юридического лица, этот проект партнерства считается получившим квалификационную оценку согласно критериям, установленным в Приложении В, если каждая из участвующих организаций получила квалификационную оценку согласно указанным критериям. Ссылка на соответствующее обоснование согласно Рекомендации МСЭ-Т А.5 должна включаться в каждый циркуляр с объявлением о консультациях в рамках ТПУ или каждое объявление о процедуре последнего опроса в рамках АПУ.

³ "Руководство для авторов" можно загрузить по адресу: <http://handle.itu.int/11.1002/plink/8306947125>.

⁴ Документ можно найти по адресу: <https://www.itu.int/en/ITU-T/about/groups/Documents/Rules-for-presentation-ITU-T-ISO-IEC.pdf>.

⁵ См. <http://www.itu.int/en/ITU-T/ipr>.

Приложение А

Формат для документирования решения исследовательской комиссии или рабочей группы

(Данное Приложение является неотъемлемой частью настоящей Рекомендации.)

Решение исследовательской комиссии или рабочей группы о включении нормативной ссылки должно документироваться в отчете о собрании с использованием следующего формата (обоснование включения нормативных ссылок согласно А.5).

- 1) Четкое описание документа
(тип документа, название, номер, вариант, дата и т. д.).
- 2) Состояние документа в отношении его утверждения.

ПРИМЕЧАНИЕ. – Следует рассматривать только утвержденные документы.

- 3) Обоснование необходимости конкретной ссылки.
- 4) Актуальная информация по вопросам прав интеллектуальной собственности (включая патенты, авторские права на программное обеспечение, знаки), если таковые возникнут, связанным с предлагаемой нормативной ссылкой. Следует приложить соответствующие документы.
- 5) Другая полезная информация, описывающая "качество" документа (например, как давно он существует, имеются ли продукты, реализованные с его использованием, ясны ли требования по обеспечению соответствия, насколько свободно и широко доступна спецификация).
- 6) Степень стабильности или проработанности документа.
- 7) Связь с другими документами, существующими или разрабатываемыми в МСЭ-Т или других организациях по разработке стандартов, если это уместно.
- 8) Когда на какой-либо документ в Рекомендации МСЭ-Т делается ссылка, следует перечислить также все нормативные ссылки, имеющиеся в документе, на который делается ссылка.

ПРИМЕЧАНИЕ. – Нет необходимости отдельно рассматривать все эти нормативные ссылки. Тем не менее организацию, на которую делается ссылка, если это не ИСО или МЭК, следует квалифицировать согласно Приложению В (или ранее согласно Рекомендациям МСЭ-Т А.4 или МСЭ-Т А.6). Если организация, на которую делается ссылка для нормативной ссылки, не квалифицирована, то сначала следует провести ее квалификационную оценку согласно Приложению В. Кроме того, если проект Рекомендации МСЭ-Т планируется утверждать согласно традиционному процессу утверждения (ТПУ), приведенному в [b-WTSA Res. 1], то следует рассмотреть все нормативные ссылки в том документе, на который делается ссылка.

- 9) Квалификационная оценка организации, на которую делается ссылка.

ПРИМЕЧАНИЕ. – Это необходимо делать только тогда, когда документ данной организации рассматривается в первый раз на предмет его включения посредством ссылки, и только в случае, если такая квалификационная информация не была уже документирована или если она была изменена.

- 9.1) Квалификационная оценка согласно Приложению В.
- 9.2) Процедура публикации и ведения документов.
- 9.3) Процедура контроля за изменением документов.
- 10) Место размещения полного экземпляра документа.
- 11) Другие сведения (для дополнительной информации).

Приложение В

Критерии для квалификационной оценки организаций

(Данное Приложение является неотъемлемой частью настоящей Рекомендации.)

Решение исследовательской комиссии или рабочей группы в отношении квалификационной оценки организации должно быть документально отражено в отчете о собрании с использованием следующего формата (квалификационная оценка организации согласно А.5):

Характеристики организации	Желательные характеристики
1) Задачи/взаимосвязь работы с работой МСЭ-Т	Следует связать с разработкой, принятием, внедрением и использованием национальных, региональных или международных стандартов или же с представлением вкладов в международные организации по стандартам, особенно в МСЭ-Т
2) Организация: <ul style="list-style-type: none"> – правовой статус; – географический охват; – аккредитация; – секретариат; – назначенный представитель 	<ul style="list-style-type: none"> – следует указать, в какой стране/странах она имеет правовой статус; – следует указать сферу действия стандартов организации; – следует указать организацию, которая произвела аккредитацию; – следует определить постоянный секретариат; – следует назначить представителя
3) Членство/участие (открытость)	<ul style="list-style-type: none"> – следует описать модель членства/участия; – критерии членства/участия не должны заранее исключать имеющие материальную заинтересованность какие бы то ни было стороны, особенно Государства – Члены МСЭ и Члены Сектора. Если определено, что эти критерии заранее исключают или ограничивают возможность какой-либо имеющей материальную заинтересованность стороны состоять членом другой организации, это обстоятельство указывается; – членство/участие должно обеспечивать значительное представительство лиц, выражающих интересы электросвязи; в противном случае следует дать пояснение
4) Тематика технических вопросов	Должна соответствовать тематике конкретной(ых) исследовательской(их) комиссии(й) или МСЭ-Т в целом
5) Политика и руководящие принципы в области прав интеллектуальной собственности: <ul style="list-style-type: none"> a) патенты; b) авторские права на программное обеспечение (если применимо); c) знаки (если применимо); d) авторское право 	<ul style="list-style-type: none"> a) должны соответствовать Общей патентной политике МСЭ-Т/МСЭ-Р/ИСО/МЭК и Руководящим принципам по выполнению Общей патентной политики МСЭ-Т/МСЭ-Р/ИСО/МЭК*; b) должны соответствовать Руководящим принципам МСЭ-Т в области авторских прав на программное обеспечение*; c) должны соответствовать Руководящим принципам МСЭ-Т в отношении включения знаков в Рекомендации МСЭ-Т; d) МСЭ, Государства – Члены МСЭ и Члены Сектора должны иметь право копирования для целей, связанных со стандартизацией (см. также [ITU-T A.1] в отношении копирования и распространения или [ITU-T A.25] в отношении включения, с изменениями или без изменений) <p>К настоящей таблице для справки должны прилагаться соответствующие документы по политике в области ПИС организации, на которую делается ссылка.</p>

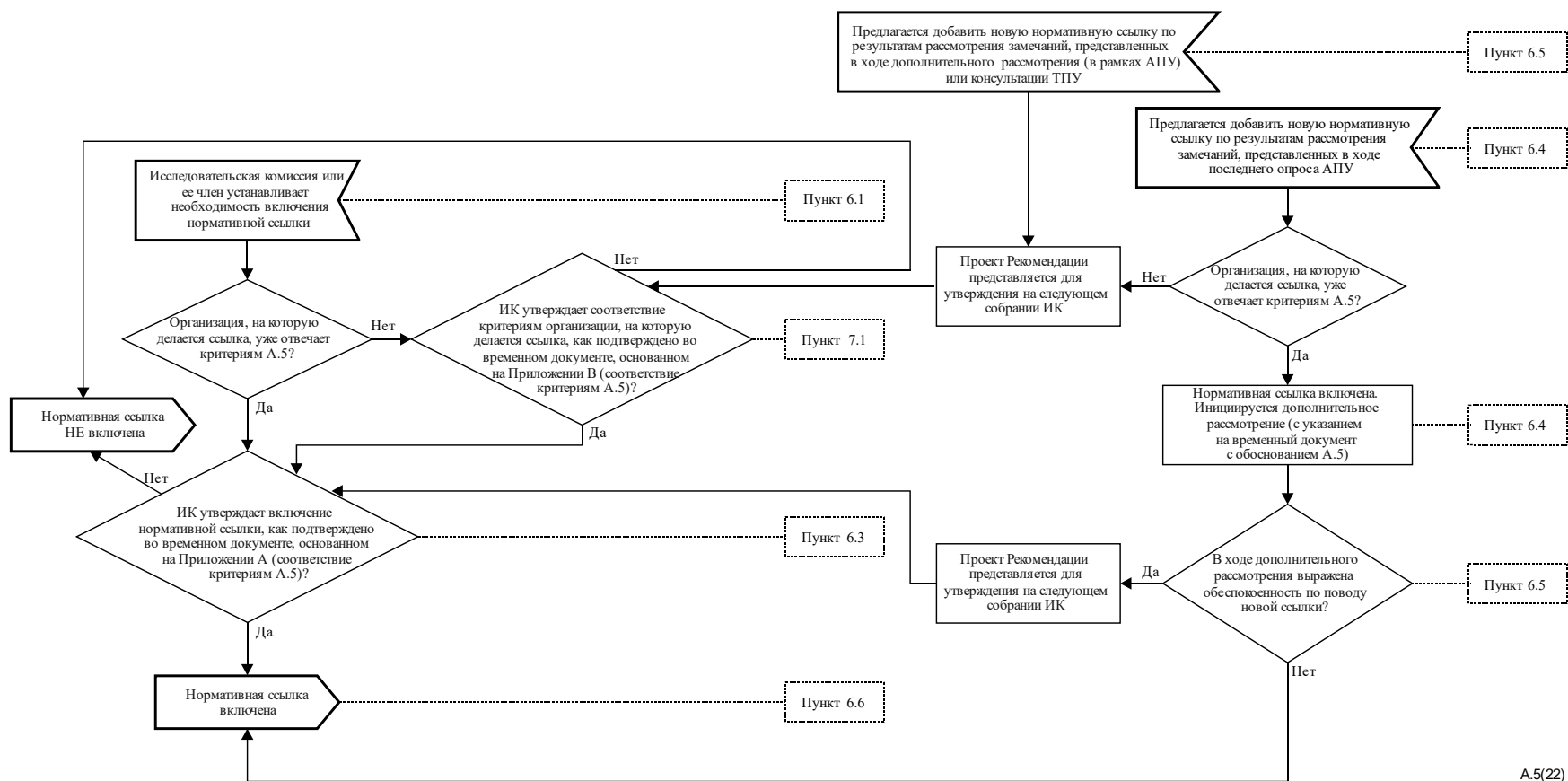
Характеристики организации	Желательные характеристики
6) Методы/процедуры работы	<ul style="list-style-type: none"> – должны надлежащим образом документироваться; – должны быть открытыми справедливыми и прозрачными; – должны документально отражать антимонопольную политику
7) Результаты работы	<ul style="list-style-type: none"> – должны быть определены результаты работы, доступные для МСЭ-Т; – должна быть определена процедура получения МСЭ-Т результатов работы
<p>* В частности, лицензии должны предоставляться как членам, так и нечленам на недискриминационной основе с обоснованными условиями (либо бесплатно, либо с денежной компенсацией).</p>	

Дополнение I

Порядок работы при включении нормативной ссылки на документ другой организации

(Данное Дополнение не является неотъемлемой частью настоящей Рекомендации.)

Этот порядок работы (приведенный для информации) помогает наглядно представить различные случаи, когда может быть включена нормативная ссылка. В любом случае пункты 6 и 7 имеют преимущественную силу.



A.5(22)

Библиография

- [b-WTSA Res. 1] Резолюция 1 (Пересм. Женева, 2022 г.) ВАСЭ, *Правила процедуры Сектора стандартизации электросвязи МСЭ.*

СЕРИИ РЕКОМЕНДАЦИЙ МСЭ-Т

Серия А Организация работы МСЭ-Т

- Серия D Принципы тарификации и учета и экономические и стратегические вопросы международной электросвязи/ИКТ
- Серия E Общая эксплуатация сети, телефонная служба, функционирование служб и человеческие факторы
- Серия F Нетелефонные службы электросвязи
- Серия G Системы и среда передачи, цифровые системы и сети
- Серия H Аудиовизуальные и мультимедийные системы
- Серия I Цифровая сеть с интеграцией служб
- Серия J Кабельные сети и передача сигналов телевизионных и звуковых программ и других мультимедийных сигналов
- Серия K Защита от помех
- Серия L Окружающая среда и ИКТ, изменение климата, электронные отходы, энергоэффективность; конструкция, прокладка и защита кабелей и других элементов линейно-кабельных сооружений
- Серия M Управление электросвязью, включая СУЭ и техническое обслуживание сетей
- Серия N Техническое обслуживание: международные каналы передачи звуковых и телевизионных программ
- Серия O Требования к измерительной аппаратуре
- Серия P Качество телефонной передачи, телефонные установки, сети местных линий
- Серия Q Коммутация и сигнализация, а также соответствующие измерения и испытания
- Серия R Телеграфная передача
- Серия S Оконечное оборудование для телеграфных служб
- Серия T Оконечное оборудование для телематических служб
- Серия U Телеграфная коммутация
- Серия V Передача данных по телефонной сети
- Серия X Сети передачи данных, взаимосвязь открытых систем и безопасность
- Серия Y Глобальная информационная инфраструктура, аспекты протокола Интернет, сети последующих поколений, интернет вещей и "умные" города
- Серия Z Языки и общие аспекты программного обеспечения для систем электросвязи