

Международный союз электросвязи

МСЭ-Т

СЕКТОР СТАНДАРТИЗАЦИИ
ЭЛЕКТРОСВЯЗИ МСЭ

Серия А

Добавление 5

(07/2016)

СЕРИЯ А: ОРГАНИЗАЦИЯ РАБОТЫ МСЭ-Т

**Руководящие принципы сотрудничества
и обмена информацией с другими
организациями**

Рекомендации МСЭ-Т серии А – Добавление 5

Добавление 5 к Рекомендациям МСЭ-Т серии А

Руководящие принципы сотрудничества и обмена информацией с другими организациями

Резюме

В Добавлении 5 к Рекомендациям МСЭ-Т серии А рассматриваются различные процессы сотрудничества и обмена информацией с другими квалифицированными организациями, включая общий процесс по разработке документов МСЭ-Т (Рекомендаций, Добавлений и т. д.) в сотрудничестве с другими организациями в целях выпуска общих (или технически согласованных) документов.

Хронологическая справка

Издание	Рекомендация	Утверждение	Исследовательская комиссия	Уникальный идентификатор*
1.0	МСЭ-Т А Доб. 5	05.02.2016 г.	КГСЭ	11.1002/1000/12781
2.0	МСЭ-Т А Доб. 5	22.07.2016 г.	КГСЭ	11.1002/1000/13023

Ключевые слова

Сотрудничество, совместная работа, общий документ, группа по совместной деятельности, многостороннее сотрудничество.

* Для получения доступа к Рекомендации наберите в адресном поле вашего браузера URL <http://handle.itu.int/>, после которого следует уникальный идентификатор Рекомендации. Например, <http://handle.itu.int/11.1002/1000/11830-en>.

ПРЕДИСЛОВИЕ

Международный союз электросвязи (МСЭ) является специализированным учреждением Организации Объединенных Наций в области электросвязи и информационно-коммуникационных технологий (ИКТ). Сектор стандартизации электросвязи МСЭ (МСЭ-Т) – постоянный орган МСЭ. МСЭ-Т отвечает за изучение технических, эксплуатационных и тарифных вопросов и за выпуск Рекомендаций по ним с целью стандартизации электросвязи на всемирной основе.

На Всемирной ассамблее по стандартизации электросвязи (ВАСЭ), которая проводится каждые четыре года, определяются темы для изучения исследовательскими комиссиями МСЭ-Т, которые, в свою очередь, вырабатывают Рекомендации по этим темам.

Утверждение Рекомендаций МСЭ-Т осуществляется в соответствии с процедурой, изложенной в Резолюции 1 ВАСЭ.

В некоторых областях информационных технологий, которые входят в компетенцию МСЭ-Т, необходимые стандарты разрабатываются на основе сотрудничества с ИСО и МЭК.

ПРИМЕЧАНИЕ

В настоящей Рекомендации термин "администрация" используется для краткости и обозначает как администрацию электросвязи, так и признанную эксплуатационную организацию.

Соблюдение положений данной Рекомендации осуществляется на добровольной основе. Однако данная Рекомендация может содержать некоторые обязательные положения (например, для обеспечения функциональной совместимости или возможности применения), и в таком случае соблюдение Рекомендации достигается при выполнении всех указанных положений. Для выражения требований используются слова "следует", "должен" ("shall") или некоторые другие обязывающие выражения, такие как "обязан" ("must"), а также их отрицательные формы. Употребление таких слов не означает, что от какой-либо стороны требуется соблюдение положений данной Рекомендации.

ПРАВА ИНТЕЛЛЕКТУАЛЬНОЙ СОБСТВЕННОСТИ

МСЭ обращает внимание на вероятность того, что практическое применение или выполнение настоящей Рекомендации может включать использование заявленного права интеллектуальной собственности. МСЭ не занимает какую бы то ни было позицию относительно подтверждения, действительности или применимости заявленных прав интеллектуальной собственности, независимо от того, доказываются ли такие права членами МСЭ или другими сторонами, не относящимися к процессу разработки Рекомендации.

На момент утверждения настоящей Рекомендации МСЭ не получил извещения об интеллектуальной собственности, защищенной патентами, которые могут потребоваться для выполнения настоящей Рекомендации. Однако те, кто будет применять Рекомендацию, должны иметь в виду, что вышесказанное может не отражать самую последнюю информацию, и поэтому им настоятельно рекомендуется обращаться к патентной базе данных БСЭ по адресу: <http://www.itu.int/ITU-T/ipr/>.

© ITU 2016

Все права сохранены. Ни одна из частей данной публикации не может быть воспроизведена с помощью каких бы то ни было средств без предварительного письменного разрешения МСЭ.

Содержание

Стр.

1	Сфера применения	1
2	Справочные документы	1
3	Определения	2
3.1	Термины, определения которых приведены в других документах.....	2
3.2	Термины, определения которых приведены в данном Добавлении	2
4	Сокращения и акронимы	3
5	Соглашения по терминологии	3
6	Квалификационная оценка организации.....	3
7	Определение режима сотрудничества.....	4
8	Соглашение о режиме сотрудничества	5
9	Публикация документов.....	6
10	Ведение документов	7
11	Патентная политика и соглашения по авторскому праву	7
	Дополнение I – Руководящие принципы сотрудничества в режиме взаимодействия.....	8
	Дополнение II – Руководящие принципы сотрудничества путем совместной работы	9
	II.1 Организация совместной работы	9
	II.2 Участие в собраниях другой организации.....	9
	II.3 Вклады	9
	II.4 Редакторы для общего документа.....	9
	II.5 Достижение консенсуса	10
	II.6 Отчеты о ходе работы.....	10
	Дополнение III – Руководящие принципы сотрудничества в совместной группе.....	11
	III.1 Создание группы по совместной деятельности	11
	III.2 Собрания.....	11
	III.3 Вклады	12
	III.4 Редактор в случае создания общего документа	12
	III.5 Достижение консенсуса	12
	III.6 Отчеты о ходе работы.....	13
	Дополнение IV – Руководящие принципы синхронизации процессов утверждения	14
	Дополнение V – Руководящие принципы многостороннего сотрудничества.....	17

Добавление 5 к Рекомендациям МСЭ-Т серии А

Руководящие принципы сотрудничества и обмена информацией с другими организациями

1 Сфера применения

МСЭ-Т поддерживает отношения сотрудничества со многими организациями. Продолжается конвергенция технологий, за которые отвечают данные организации, что приводит к усилению взаимосвязи между программой работы МСЭ-Т и программами других организаций. В данном Добавлении описывается процедура обмена с другой организацией важным документом, который подлежит согласованию с ней. В нем также представлены обобщенные процедуры разработки документа МСЭ-Т (Рекомендации, Добавления и т. д.) в сотрудничестве с другой (или несколькими другими) организацией(ями). Такие обобщенные процедуры следует рассматривать как руководящие указания в отношении обсуждения процедуры или режима сотрудничества с другой(ими) квалифицированной(ыми) организацией(ями).

В определенных случаях исследовательские комиссии МСЭ-Т могут прибегать к другим процедурам и режимам сотрудничества, не изложенным в настоящем Добавлении. В частности, обмен информацией с другой организацией (посредством заявлений о взаимодействии) может происходить в любой момент времени без применения процедур, описываемых в настоящем Добавлении.

ПРИМЕЧАНИЕ 1. – Это Добавление не применяется к Рекомендациям МСЭ-Т, разработанным совместно с ОТК 1 ИСО/МЭК, поскольку сохраняются неизменными длительные процедуры [ITU-T A.23], доказавшие свою эффективность.

ПРИМЕЧАНИЕ 2. – Что касается сотрудничества с Целевой группой по инженерным проблемам интернета (IETF), в пункте 2.5.3 [ITU-T A.Supp. 3] указано, что "подготовка общего или совместного текста не рекомендуется из-за существующих различий в процедурах утверждения и пересмотра документов".

Случай обязательной ссылки на документы других организаций в Рекомендациях МСЭ-Т рассматривается в [ITU-T A.5].

Случай включения МСЭ-Т текстов других организаций (частично или полностью, с изменениями или без них) рассматривается в [ITU-T A.25].

2 Справочные документы

- [ITU-T A.1] Рекомендация МСЭ-Т А.1 (2012 г.), *Методы работы исследовательских комиссий Сектора стандартизации электросвязи МСЭ.*
- [ITU-T A.5] Рекомендация МСЭ-Т А.5 (2016 г.), *Обобщенные процедуры включения ссылок на документы других организаций в Рекомендации МСЭ-Т.*
- [ITU-T A.7] Рекомендация МСЭ-Т А.7 (2012 г.), *Оперативные группы: создание и рабочие процедуры.*
- [ITU-T A.8] Рекомендация МСЭ-Т А.8 (2008 г.), *Альтернативный процесс утверждения новых и пересмотренных Рекомендаций МСЭ-Т.*
- [ITU-T A.23] Рекомендация МСЭ-Т А.23 (2000 г.), *Сотрудничество с Международной организацией по стандартизации (ИСО) и Международной электротехнической комиссией (МЭК) в области информационных технологий.*
- [ITU-T A.25] Рекомендация МСЭ-Т А.25 (2016 г.), *Обобщенные процедуры включения текста в документы МСЭ-Т и других организаций.*
- [ITU-T A.Supp. 3] Рекомендации МСЭ-Т серии А – Добавление 3 (2012 г.), *Руководящие принципы в отношении сотрудничества между IETF и МСЭ-Т.*

- [Author's Guide] *Руководства для авторов по подготовке проектов Рекомендаций МСЭ-Т* (2016 г.).
<<http://www.itu.int/ITU-T/go/authors-guide/>>
- [Patent policy] *Общая патентная политика МСЭ-Т/МСЭ-Р/ИСО/МЭК*.
<<http://www.itu.int/en/ITU-T/ipr>>
- [WTSA Res. 1] Резолюция 1 Всемирной ассамблеи по стандартизации электросвязи (Пересм. Дубай, 2012 г.), *Внутренний регламент Сектора стандартизации электросвязи МСЭ*.
<<http://www.itu.int/pub/T-RES-T.1-2012>>
- [WTSA Res. 18] Резолюция 18 Всемирной ассамблеи по стандартизации электросвязи (Пересм. Дубай, 2012 г.), *Принципы и процедуры распределения работы и координации между Сектором радиосвязи МСЭ и Сектором стандартизации электросвязи МСЭ*.
<<http://www.itu.int/pub/T-RES-T.18-2012>>

3 Определения

3.1 Термины, определения которых приведены в других документах

В настоящем Добавлении используются термины, определенные в других документах:

3.1.1 поправка (amendment) [ITU-T A.1]: Поправка к Рекомендации содержит изменения или добавления к уже опубликованной Рекомендации МСЭ-Т.

ПРИМЕЧАНИЕ. – МСЭ-Т публикует изменение в качестве отдельного документа, содержащего главным образом поправки или добавления. Если изменение является неотъемлемой частью Рекомендации, оно утверждается в соответствии с теми же процедурами утверждения, что и Рекомендации; в иных случаях достаточно согласия исследовательской комиссии.

3.1.2 вопрос (question) [WTSA Res. 1]: Описание подлежащей изучению области работы, как правило, должно приводить к созданию одной или нескольких новых или пересмотренных Рекомендаций.

3.1.3 добавление (supplement) [ITU-T A.1]: Документ, содержащий материал, который служит добавлением и связан с тематикой одной или нескольких Рекомендаций, но в то же время не является обязательным для их целостности, понимания или реализации.

ПРИМЕЧАНИЕ. – Рекомендация МСЭ-Т А.13 касается темы Добавлений к Рекомендациям МСЭ-Т.

3.2 Термины, определения которых приведены в данном Добавлении

В данном Добавлении определяются следующие термины:

3.2.1 совместная работа (collaborative work): Режим сотрудничества МСЭ-Т в рамках Вопросы и группы организации (или групп нескольких организаций), имеющий целью создание одного или более общих (или технически согласованных) документов посредством тесного взаимодействия, а в случае общих документов – посредством синхронизированного утверждения (см. Дополнение II).

3.2.2 общий документ (common document): Документ, совместно разработанный группой экспертов МСЭ-Т по Вопросу и группой организации (или группами нескольких организаций).

ПРИМЕЧАНИЕ. – Группой экспертов МСЭ-Т по Вопросу и одной (или несколькими) организацией(ями) совместно разрабатывается только один документ, но он может публиковаться с разными титульными листами, заголовками и примечаниями, исходя из правил публикации каждой организации (см. пункт 9).

3.2.3 группа по совместной деятельности (common team): Рабочая группа, состоящая из работающих над Вопросом МСЭ-Т специалистов и представителей группы организации (или групп нескольких организаций), имеющая целью создание одного или более общих (или технически согласованных) документов посредством проведения общих собраний, а в случае общих документов – посредством синхронизированного утверждения (см. Дополнение III).

3.2.4 технически согласованные документы (technically-aligned documents): Два документа (или совокупность документов), разработанные(ых) группой экспертов МСЭ-Т по Вопросу в тесном

сотрудничестве с группой организации (или группами нескольких организаций), тексты которых технически согласованы (но не идентичны).

ПРИМЕЧАНИЕ 1. – Реализация одного технически согласованного документа не может препятствовать взаимодействию при реализации другого(их) технически согласованного(ых) документа(ов).

ПРИМЕЧАНИЕ 2. – Документ, разработанный группой экспертов МСЭ-Т по Вопросу, соответствует правилам публикации МСЭ-Т (таким как [Authors Guide]). Другой документ может соответствовать правилам публикации (внешней(их)) организации(ий).

4 Сокращения и акронимы

В данном Добавлении используются следующие аббревиатуры и сокращения:

AAP	Alternative Approval Process	АПУ	Альтернативный процесс утверждения
TAP	Traditional Approval Process	ТПУ	Традиционный процесс утверждения
TSB	Telecommunication Standardization Bureau	БСЭ	Бюро стандартизации электросвязи

5 Соглашения по терминологии

В таких выражениях как "каждая организация" ("each organization"), "одна организация" ("one organization"), "другая организация" ("the other organization") термин "организация" (в единственном числе) обозначает исследовательскую комиссию МСЭ-Т или (внешнюю) организацию. В случае двустороннего сотрудничества слово "организация" ("the organization") всегда обозначает (внешнюю) организацию, с которой исследовательская комиссия МСЭ-Т установила тот или иной режим сотрудничества. В случае многостороннего сотрудничества слово "организация" ("the organization") обозначает (внешние) организации, с которыми одна (или несколько) исследовательских комиссий МСЭ-Т установили тот или иной режим сотрудничества.

В случае двустороннего сотрудничества термин "организации" ("organizations") (во множественном числе) обозначает исследовательскую комиссию МСЭ-Т и (внешнюю) организацию, у которых имеются общие интересы в той или иной области работы. В случае многостороннего сотрудничества термин "организации" ("organizations") обозначает одну или несколько исследовательских комиссий МСЭ-Т и (внешние) организации, у которых имеются общие интересы в той или иной области работы.

Термины "бюллетень" ("ballot") и "голосование" ("balloting") следует понимать с учетом правил и процесса утверждения организации (МСЭ-Т или внешней организации). Если речь идет об МСЭ-Т, то в случае альтернативного процесса утверждения (АПУ) под этим термином подразумевается последний опрос, а в случае традиционного процесса утверждения (ТПУ) – консультация Государств-Членов.

6 Квалификационная оценка организации

6.1 Исследовательской комиссии (или рабочей группе) МСЭ-Т рекомендуется оценивать организацию в соответствии с критериями, изложенными в пунктах 6.1.1–6.1.3 (за исключением ИСО и МЭК).

6.1.1 Квалификационная оценка организации в соответствии с критериями Приложения В к [ITU-T A.5] проводится перед установлением одного из режимов сотрудничества, указанных в пункте 7.2.

ПРИМЕЧАНИЕ. – Организации, которые уже прошли квалификацию согласно Рекомендациям А.4, А.5 или А.6 МСЭ-Т, считаются соответствующими условиям пункта 6.1.1.

6.1.2 Кроме того, в организации должна существовать процедура, с помощью которой результаты ее работы публикуются и постоянно сопровождаются (то есть подтверждаются, пересматриваются, отменяются и т. д.).

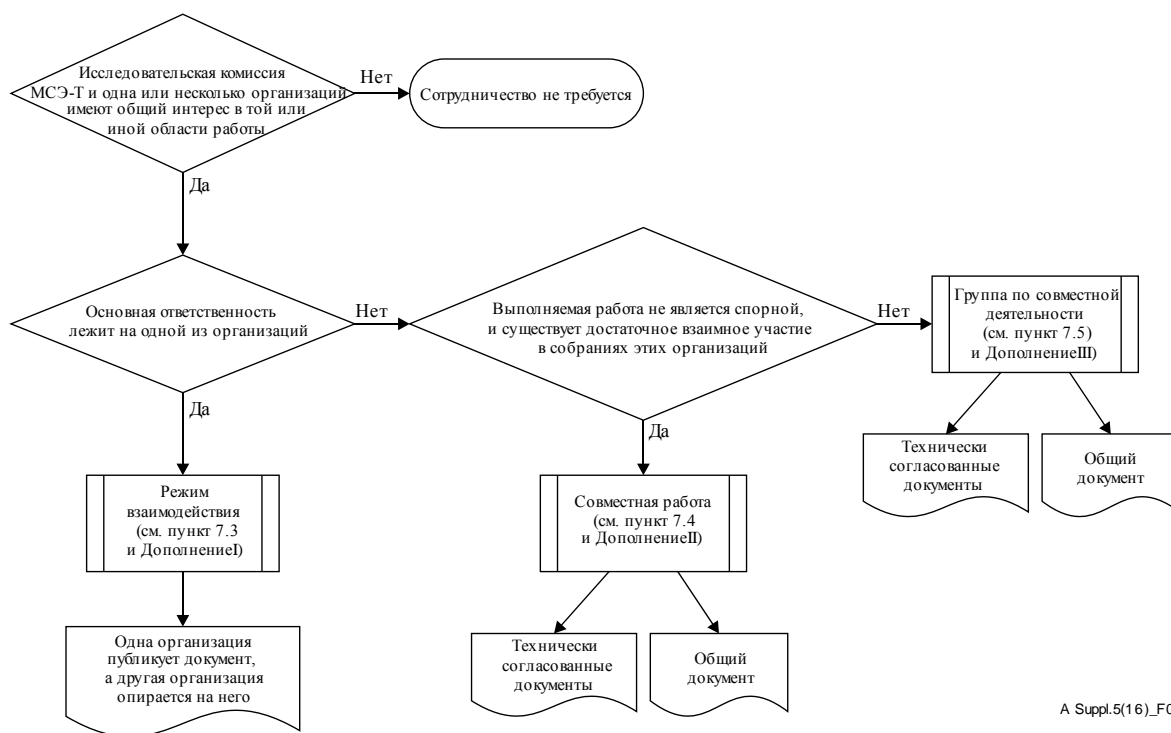
6.1.3 В организации должна также существовать процедура контроля за изменением документов, включая четкую и ясную схему нумерации документов. В частности, необходимо проследить за тем,

чтобы обновленные варианты рассматриваемого документа можно было отличить от предшествующих вариантов.

6.2 Квалификационная оценка организации согласно критериям, представленным в Приложении В [ITU-T A.5], на регулярной основе рассматривается исследовательскими комиссиями, которым необходимо установить режим сотрудничества с такой организацией. В частности, если патентная политика этой организации изменилась, важно удостовериться в том, что новая патентная политика соответствует общей патентной политике МСЭ-Т/МСЭ-R/ИСО/МЭК и Руководящим принципам по выполнению общей патентной политики МСЭ-Т/МСЭ-R/ИСО/МЭК (см. пункт 11).

7 Определение режима сотрудничества

7.1 Для достижения максимальной эффективности использования ресурсов и сведения к минимуму конфликта между стандартами исследовательская комиссия МСЭ-Т и соответствующая группа организации должны как можно раньше определить области совместной работы в процессе разработки. Обычно в ходе разработки новой Рекомендации МСЭ-Т (см. Приложение А к [ITU-T A.1]) рассматривается необходимость взаимодействия с другими организациями. Если на данном этапе имеется достаточно информации, то по мере необходимости может быть предложен один из следующих режимов сотрудничества и запрошено согласие другой организации (см. пункт 8).



A Suppl.5(16)_F01

Рисунок 1 – Возможные режимы сотрудничества МСЭ-Т с одной или несколькими организациями

7.2 Сотрудничество (как определено в данном Добавлении) может осуществляться одним из трех способов: посредством взаимодействия, посредством совместной работы или посредством группы по совместной деятельности. На рисунке 1 приводятся некоторые критерии выбора одного из режимов сотрудничества, однако этот перечень критериев не является исчерпывающим, и исследовательской комиссии вместе с организацией рекомендуется точно определить круг ведения для сотрудничества (см. пункт 8.2).

ПРИМЕЧАНИЕ. – Возможность распространения этих трех режимов сотрудничества на многостороннее сотрудничество разъясняется в Дополнении V.

7.3 В случаях когда исследовательская комиссия МСЭ-Т и организация имеют общие интересы в той или иной области работы и договорились о том, что основная ответственность лежит на одной из двух организаций, то в этом случае вполне подходит режим взаимодействия (см. Дополнение I). В этой ситуации работа выполняется в одной организации, а другая организация принимает участие по мере

необходимости, используя свой статус взаимодействия. Одна организация публикует подготовленный документ, а другая организация при необходимости опирается на него (см. [ITU-T A.5]).

7.4 Сотрудничество посредством совместной работы подходит для ситуаций, когда выполняемая работа является простой и относительно неспорной, а также при достаточно активном взаимном участии этих двух организаций в собраниях, что делает обмен более эффективным. Работа по решению проблем и разработке одного или более общих документов постепенно продвигается на последующих собраниях двух групп. Обычные процедуры утверждения МСЭ-Т и организации синхронизируются, с тем чтобы прийти к публикации общих или технически согласованных текстов (см. пункт 9). В Дополнении II подробно рассмотрены обобщенные процедуры, принятые при выполнении совместной работы.

7.5 Сотрудничество посредством группы по совместной деятельности подходит для ситуаций, когда для разработки решений и нахождения консенсуса требуются длительные переговоры. В этой ситуации все заинтересованные стороны участвуют вместе в группе по совместной деятельности в целях продвижения работы, решения совместными усилиями проблемы и разработки одного или более общих (или технически согласованных) документов. Обычные процедуры утверждения МСЭ-Т и организации синхронизируются до тех пор, пока общие или технически согласованные тексты не будут опубликованы (см. пункт 9). В Дополнении III подробно рассмотрены обобщенные процедуры, принятые в период создания группы по совместной деятельности.

7.6 Существует возможность изменить режим сотрудничества в ходе выполнения работы. Например, работа может быть начата в одной организации, и в результате взаимодействия она может быть признана другой организацией очень важной. В этот момент может быть достигнуто соглашение о том, что работа будет продолжаться совместно.

8 Соглашение о режиме сотрудничества

8.1 Для достижения результата соглашение о режиме сотрудничества должно быть признано обеими сторонами. То есть осуществление деятельности в одном из трех режимов сотрудничества для данной области работы должно быть согласованным решением обеих организаций. Это соглашение (на основании кругов ведения, приведенных в пункте 8.2) должно быть подтверждено на уровне исследовательской комиссии МСЭ-Т и на соответствующем уровне принятия решений в организации.

8.2 К взаимно согласованным кругам ведения для того или иного режима сотрудничества могут относиться:

- 1) соответствующий Вопрос МСЭ-Т и вышестоящая исследовательская комиссия;
- 2) соответствующая группа в организации и, в определенных случаях, ее руководящий орган;
- 3) режим сотрудничества (см. пункт 7);
- 4) сфера приложения усилий по отношению к плану работ каждой организации;
- 5) по возможности определение документа(ов) (типа, заголовка и ссылки), который(е) должен (должны) разрабатываться совместно, а также его (их) характер (технически согласованный или общий документ).

ПРИМЕЧАНИЕ 1. – Рекомендуются использовать шаблон из Приложения А к [ITU-T A.1];

- 6) подробные разъяснения по синхронизации процедуры утверждения МСЭ-Т (АПУ согласно [ITU-T A.8], ТПУ согласно разделу 9 [WTSА Res. 1] или соглашение на уровне исследовательской комиссии) с процедурой утверждения организации, с тем чтобы замечания, поступающие от одной из организаций в ходе процесса утверждения, принимались во внимание другой организацией (см. Дополнение IV);
- 7) любые предварительные положения, касающиеся учета результатов работ, выполняемых каждой из организаций;

ПРИМЕЧАНИЕ 2. – Если проект Рекомендации МСЭ-Т согласован для последнего опроса в рамках АПУ (или определен для консультаций в рамках ТПУ), то окно для создания группы по совместной деятельности считается закрытым.

- 8) любые положения относительно продвижения работы и отчетов по ней, не охваченные в пункте II.6 или III.6;
- 9) разъяснения по совместному ведению документа(ов) обеими организациями (см. пункт 10);

- 10) заявление о соответствии патентной политики организации общей патентной политике МСЭ-Т/МСЭ-R/ИСО/МЭК (см. пункт 11).

8.3 Взаимоотношения сотрудничества по данному направлению работы продолжаются до тех пор, пока обе организации признают их полезность. В том нестандартном случае, когда какая-либо из организаций считает, что сотрудничество по данному направлению работы может быть закончено, ситуацию необходимо немедленно обсудить с другой организацией. Если невозможно прийти к удовлетворительному решению, в любой момент времени исследовательская комиссия МСЭ-Т или соответствующий орган организации могут прекратить сотрудничество по данному направлению работы. Если сотрудничество завершено, результаты предшествующей совместной работы могут использоваться обеими организациями.

9 Публикация документов

9.1 В случае общего документа окончательное редактирование осуществляет Бюро стандартизации электросвязи (БСЭ) МСЭ в соответствии с [Author's Guide]. Затем БСЭ в кратчайшие сроки направляет заключительный документ для публикации в соответствии со своими правилами.

ПРИМЕЧАНИЕ. – МСЭ-Т и организацией совместно разрабатывается только один документ, но он может публиковаться с разными титульными листами, заголовками и примечаниями в соответствии с правилами публикации каждой организации. Следовательно, нормативные инструкции не приводятся на титульном листе, в заголовках и примечаниях.

9.2 В случае технически согласованных документов каждая организация публикует свой собственный документ в соответствии со своими правилами публикации. Однако организации рекомендуется дожидаться выпуска заключительного документа БСЭ для МСЭ-Т на тот случай, если ее документ также подвергнется тем или иным редакционным изменениям.

9.3 В МСЭ-Т документ публикуется в виде Рекомендации, а в организации – в виде стандарта (или в виде любого другого нормативного документа) (либо в виде Добавления или любого другого информационного документа в МСЭ-Т и в виде информационного документа в организации).

9.4 Важно, чтобы пользователи правильно воспринимали сотрудничество между МСЭ-Т и организацией. Этого можно достичь следующими способами:

- a) включать примечание из названия документа МСЭ-Т, который отмечает совместную природу работы; в случае технически согласованного документа в примечании дается название документа организации и указывается степень технического соответствия;
- b) включать примечание из названия документа организации, в котором указывается совместная природа работы; в случае технически согласованного документа в примечании дается название документа МСЭ-Т и указывается степень технического соответствия;
- c) если в документе МСЭ-Т приводится ссылка на другой документ МСЭ-Т, являющийся общим документом (или имеющий технически согласованный документ той или иной организации), тогда включать примечание из ссылки, как указано в пункте a); если между двумя документами имеются технические различия, включать дополнение или приложение, которое описывает эти различия;
- d) если в документе организации приводится ссылка на другой документ, являющийся общим документом (или имеющим технически согласованный документ МСЭ-Т), тогда включать примечание из ссылки, как указано в пункте b); если между двумя документами имеются технические различия, включать дополнение или приложение, которое описывает эти различия.

9.5 Если возникают нестандартные обстоятельства, указывающие на то, что публикация общего документа нежелательна (например, из-за существенных различий в содержании), то эту ситуацию следует сразу же обсудить с другой организацией. Если после обсуждения любая из организаций решает, что публикация общего текста неприемлема, то каждая из организаций может опубликовать документ отдельно, используя свой собственный формат публикации.

10 Ведение документов

10.1 Не всегда работа завершается на этапе публикации. Несмотря на все приложенные усилия к созданию качественного документа, опыт показывает, что могут быть найдены недостатки, когда документ уже применяется для целей реализации. Поэтому необходимо предусмотреть последующую ответственность за ведение документов.

10.2 Очень важно совместными усилиями как можно быстрее исправлять возможные ошибки, пропуски, несоответствие или неясности. Рекомендуется прописать инструкции по внесению изменений в круге ведения в рамках выбранного режима сотрудничества (см. пункт 8.2).

10.3 Часто дальнейшая работа связана с результатами процесса разработки в силу технологических изменений и новых эксплуатационных требований. В этой связи чрезвычайно важно вносить поправки в целях расширения, усовершенствования и обновления базовых положений опубликованных общих (или технически согласованных) документов.

10.4 Работа с поправками может проходить по тому же принципу, что и первоначальная проработка. Ее можно считать продолжением первоначальной работы той же самой группой по совместной деятельности или работе либо можно считать отдельной новой работой, которая требует создания новой группы по совместной деятельности или работе (см. пункт 8.2).

11 Патентная политика и соглашения по авторскому праву

11.1 Для общих (или технически согласованных) документов организации должны принять патентную политику в соответствии с общей патентной политикой МСЭ-Т/МСЭ-R/ИСО/МЭК [Patent policy] и предоставлять патентные заявления в МСЭ-Т и организацию в установленном порядке. ПРИМЕЧАНИЕ. – Информация об общей патентной политике доступна по адресу: <http://itu.int/en/ITU-T/ipr>.

11.2 Вопрос внесения изменений в тексты и соглашения по лицензиям на использование авторского права, не требующим отчислений, включая право на сублицензию, для текстов, принятых МСЭ-Т либо организацией, их издателями и другими организациями является предметом договоренности между БСЭ и конкретной организацией. При этом организация-разработчик сохраняет авторское право на свои тексты.

Дополнение I

Руководящие принципы сотрудничества в режиме взаимодействия

Основная концепция сотрудничества в режиме взаимодействия заключается в возложении на одну из организаций основной ответственности в той или иной области работы и в участии второй организации в работе с использованием своего статуса взаимодействия в зависимости от обстоятельств.

I.1 В некоторых ситуациях, характерных наличием общего интереса, может быть целесообразным достигнуть соглашения, которое отведет в ведение одной из организаций вопросы стандартизации конкретной области работы. Одна организация публикует результаты, а другая организация при необходимости опирается на них (см. [ITU-T A.5]). В случае невозможности достичь такого соглашения, любой из организаций рекомендуется не создавать документов, реализация которых будет препятствовать взаимодействию при реализации документов другой организации.

I.2 В некоторых ситуациях порядок обмена основным документом между исследовательской комиссией МСЭ-Т и организацией помогает улучшить информационный поток между МСЭ-Т и этой организацией. Такая основа для постоянной связи особенно необходима для предоставления заслуживающей доверия информации о зависимости одной из организаций от работы другой.

I.3 Все взаимодействия между исследовательской комиссией МСЭ-Т и соответствующей группой организации происходят при помощи процедур взаимодействия. В частности, это относится к участию в собраниях друг друга и передаче входных документов.

ПРИМЕЧАНИЕ. – Например, для участия эксперта в роли представителя соответствующей группы организации на собраниях исследовательской комиссии МСЭ-Т рекомендуется подготовить письмо (или заявление о взаимодействии) от этой организации в подтверждение его полномочий. Точно так же для участия эксперта в роли представителя группы экспертов МСЭ-Т по Вопросу на собрании организации рекомендуется иметь заявление о взаимодействии от исследовательской комиссии МСЭ-Т на имя этой организации в подтверждение его полномочий.

I.4 Решение о направлении заявления о взаимодействии принимается исследовательской комиссией. При необходимости в период между запланированными собраниями заявление о взаимодействии может быть подготовлено путем соответствующей переписки и утверждено председателем исследовательской комиссии в консультации с руководством исследовательской комиссии. БСЭ направляет заявление о взаимодействии в организацию от имени исследовательской комиссии.

I.5 Обмен документами производится по возможности в электронной форме. Вопросы создания электронных линий связи для обеспечения возможности обмена документами должен согласовываться между секретариатами заинтересованных организаций.

I.6 Документы, представляемые в исследовательскую комиссию МСЭ-Т другими организациями, должны соответствовать следующим критериям:

- a) не содержать конфиденциальной информации (то есть не иметь никаких ограничений на распространение);
- b) указывать источник в рамках организации (например, комитет, подкомитет и т. д.);
- c) проводить различие между обязательными и необязательными ссылками.

Эти документы выпускаются не в виде вкладов, а как временный документ (TD) для собрания исследовательской комиссии или рабочей группы или как документ для собрания докладчика. Сразу после их получения они, с согласия председателя исследовательской комиссии, предоставляются для предварительного рассмотрения соответствующей группой. Кроме того, они выпускаются со ссылкой на организацию, которая их составила.

Дополнение II

Руководящие принципы сотрудничества путем совместной работы

Основная концепция сотрудничества с использованием режима совместной работы заключается в тесном действенном и эффективном объединении усилий группы экспертов МСЭ-Т по Вопросу и соответствующей группы организации по разработке, достижению консенсуса и голосованию/представлению замечаний по резолюции в целях создания взаимосогласованных совместных общих (или технически согласованных) документов.

II.1 Организация совместной работы

II.1.1 Соответствующая группа экспертов МСЭ-Т по Вопросу и группа организации выполняют совместную работу в конкретном направлении в рамках соглашения исследовательской комиссии МСЭ-Т и соответствующей группы организации (см. пункт 8.2).

II.1.2 Группа экспертов МСЭ-Т по Вопросу и соответствующая группа организации действуют при помощи процедур своих соответствующих организаций, но с определенными дополнительными процедурами, которые описаны ниже и которые способствуют более тесному сотрудничеству в целях достижения консенсуса и синхронизации процессов утверждения, ведущих к публикации общего (или технически согласованного) документа (см. Дополнение IV).

II.1.3 В ходе разработки общего (или технически согласованного) документа важно поддерживать непрерывную связь между организациями путем обмена различными версиями проекта документа по мере его разработки (см. также пункт II.4).

II.1.4 Круги ведения (см. пункт 8.2), включая режим сотрудничества, могут быть изменены в любое время по взаимному соглашению исследовательской комиссии МСЭ-Т и соответствующей группы организации. Сотрудничество рекомендуется продолжать и на фазе сопровождения документа (см. пункт 10). Процедуры прекращения совместной работы описаны в пункте 8.4.

II.2 Участие в собраниях другой организации

II.2.1 Совместная работа облегчается, если обеспечена достаточная степень взаимного участия представителей в собраниях обеих организаций.

II.2.2 Представительство одной из организаций на собрании другой организации достигается при помощи сотрудников по взаимодействию (см. пункт I.3). Сотрудники, посещающие собрания на условиях представительства, должны быть знакомы с процедурами организации, проводящей собрание.

ПРИМЕЧАНИЕ. – Тот факт, что сотрудник по взаимодействию официально представляет одну из организаций на собраниях другой организации, не лишает экспертов этой организации возможности участия в собраниях другой организации, как изложено в пункте II.2.1. В таком случае каждый эксперт принимает участие в собрании согласно его/ее членству в соответствующей организации.

II.3 Вклады

Каждая организация работает с вкладами в соответствии со своими обычными процедурами (например, см. пункт 3 [ITU-T A.1] для МСЭ-Т). Кроме того, важно сразу передавать другой организации результаты анализа вкладов.

II.4 Редакторы для общего документа

ПРИМЕЧАНИЕ. – В случае технически согласованных документов каждая организация назначает одного или более редакторов для своего документа.

II.4.1 Настоятельно рекомендуется группе экспертов МСЭ-Т по Вопросу и соответствующей группе организации прийти к соглашению о назначении единого редактора, который бы создавал и отслеживал совместно разрабатываемый главный документ, как правило, в соответствии с [Author's Guide].

П.4.2 Проект совместно разрабатываемого главного документа будет обновляться только при достижении соглашения обеих организаций по определенному тексту. Необходимо указывать дату каждой итерации проекта совместно разрабатываемого документа. Изменения, внесенные в предыдущую версию проекта, должны быть выделены.

П.4.3 Назначенный редактор будет отвечать за совместно разрабатываемый документ на протяжении всех итераций проекта и за окончательное внесение документа в секретариаты для публикации (см. пункт 9). Выбранный для этой задачи сотрудник берет на себя обязательство продолжать работу до ее завершения, обеспечивая непрерывность в течение всей работы.

П.5 Достижение консенсуса

П.5.1 Тесные взаимные контакты поддерживаются в течение разработки проектов документов, решения о голосовании и обработки замечаний с целью обеспечить при достижении консенсуса учета точек зрения всех заинтересованных сторон.

П.5.2 В целом задача состоит в повышении уровня консенсуса и стабильности соглашений на каждом этапе процесса сотрудничества.

П.5.3 Изредка в процессе создания общего документа может стать ясно, что, принимая во внимание требования МСЭ-Т и организации, необходимо внести одно или несколько технических различий. Все предложенные отличия должны быть тщательно изучены, с тем чтобы удостовериться, что они имеют законное право на существование. Если это так, в общий документ необходимо включить все технические материалы, необходимые для каждой организации, с формулировкой, которая особо определяет любой документ, который применим только к одной организации. Если достижение консенсуса невозможно, сотрудничество может быть прекращено, как указано в пункте 8.3.

П.6 Отчеты о ходе работы

П.6.1 Группа экспертов МСЭ-Т по Вопросу отвечает за предоставление письменных отчетов о своих собраниях вышестоящей исследовательской комиссии. Аналогично группа организации отвечает за предоставление отчетов о результатах своих собраний своей вышестоящей группе в соответствии с обычными процедурами. Эти отчеты должны обобщать результаты собраний, включая достигнутые соглашения, области, определенные для дальнейшего изучения, состояние развития сотрудничества и планируемые в будущем промежуточные этапы (см. Дополнение IV).

П.6.2 Эти отчеты или их соответствующие фрагменты должны передаваться другой группе при помощи обычной процедуры взаимодействия (см. Дополнение I). Отчеты о собраниях должны содержать достаточный объем информации для совместной работы в целях максимально возможного эффективного взаимного продолжения работ в обеих организациях.

Дополнение III

Руководящие принципы сотрудничества в совместной группе

Основная концепция сотрудничества с использованием группы по совместной деятельности заключается в выполнении всех процедур разработки, достижения консенсуса и голосования/снятия замечаний на общих собраниях для создания взаимно согласованного общего (или технически согласованного) документа.

III.1 Создание группы по совместной деятельности

III.1.1 В рамках соглашения исследовательской комиссии МСЭ-Т и соответствующей группы организации о том, что исследования в некоторой области работ будут выполняться совместно в ходе общих собраний, формируется группа по совместной деятельности из участников от обеих организаций (см. пункт 8.2).

III.1.2 В группе по совместной деятельности имеется либо один ответственный исполнитель, кандидатура которого согласована исследовательской комиссией МСЭ-Т и соответствующей группой организации, либо два ответственных исполнителя, назначенных от каждой организации. В случае двух ответственных исполнителей они председательствуют на собрании поочередно или так, как это согласовано в самой группой по совместной деятельности.

III.1.3 Право на посещение собраний группы по совместной деятельности определяется в соответствии с требованиями каждой из организаций.

III.1.4 Группа по совместной деятельности использует описанные ниже процедуры для достижения консенсуса и обеспечения синхронизации процессов утверждения, приводящих к публикации общих (или технически согласованных) документов (см. Дополнение IV).

III.1.5 Круги ведения (см. пункт 8.2) или режим сотрудничества могут быть изменены в любое время по взаимному соглашению исследовательской комиссии МСЭ-Т и соответствующей группы организации. Сотрудничество рекомендуется продолжать и на фазе сопровождения документа (см. пункт 10). Процедуры прекращения совместной работы описаны в пункте 8.3.

III.2 Собрания

III.2.1 Каждое собрание группы по совместной деятельности надлежащим образом планируется заранее. Группа по совместной деятельности сама составляет свое расписание собраний и повестку дня в зависимости от согласований исследовательской комиссии МСЭ-Т и соответствующей группы организации. В МСЭ-Т собрание группы по совместной деятельности рассматривается как собрание докладчика по соответствующему Вопросу (см. пункты 2.3.3.10–2.3.3.15 [ITU-T A.1]).

III.2.2 Как правило, организаторы собрания группы по совместной деятельности должны чередовать их проведение в МСЭ-Т и в организации, но собрания могут также организовываться совместно при соответствующей договоренности. Собрания группы по совместной деятельности рекомендуется проводить в то же время и в тех же местах, что и соответствующие собрания исследовательской комиссии МСЭ-Т и соответствующей группы организации, хотя эти собрания также могут быть запланированы на другое время и место.

III.2.3 Ответственный(ые) исполнитель(и) группы по совместной деятельности должен вести список рассылки с адресами всех экспертов, выразивших желание получать информацию о собраниях группы по совместной деятельности.

III.2.4 Как МСЭ-Т, так и организация должны соблюдать предельные сроки рассылки материалов и повесток дня собраний (например, в МСЭ-Т письмо с сообщением о созыве собраний докладчиков размещается на веб-странице соответствующей исследовательской комиссии обычно не позднее чем за два месяца до начала собрания). В материалах собраний рекомендуется указывать, что собрание проводится совместно МСЭ-Т и организацией и что материалы и повестка дня собраний рассылаются для размещения в секретариат исследовательской комиссии МСЭ-Т и в секретариат организации. Каждая повестка дня должна содержать список рассматриваемых документов, в котором содержатся отчеты о предыдущих собраниях и поступившие вклады (см. пункт III.3).

III.2.5 Связь между группой экспертов МСЭ-Т по Вопросу (или группой докладчика) и между группой по совместной деятельности осуществляется посредством заявлений о взаимодействии. Предполагается, что связь между соответствующей группой организации и группой по совместной деятельности также осуществляется посредством заявления о взаимодействии.

III.3 Вклады

III.3.1 Вклады в работу группы по совместной деятельности могут предоставляться членами МСЭ-Т или организации. Каждый вклад должен содержать указание на свой источник.

III.3.2 Вклады, которые будут рассматриваться на собрании группы по совместной деятельности, должны находиться в распоряжении ответственного(ых) исполнителя(ей) группы по совместной деятельности не позднее чем за двенадцать календарных дней до собрания. Более поздние вклады будут рассмотрены только при согласии участников собрания, в частности в целях согласования тех или иных конечных сроков или дат проведения собраний организации.

III.3.3 Всем вкладам для группы по совместной деятельности, вне зависимости от средства их предоставления, присваиваются обозначения и они вносятся группой по совместной деятельности в реестр документов.

III.3.4 Ответственный(ые) исполнитель(и) группы по совместной деятельности должен вести список рассылки с адресами всех участников группы по совместной деятельности и обеспечивать своевременную рассылку вкладов и выходных документов собрания участникам, отвечающим установленным требованиям.

III.4 Редактор в случае создания общего документа

ПРИМЕЧАНИЕ. – В случае технически согласованных документов каждая организация назначает одного или более редакторов для своего документа.

III.4.1 Настоятельно рекомендуется группе по совместной деятельности назначить единого редактора, который бы выпускал и вел совместно разрабатываемый главный документ, как правило, в соответствии с [Author's Guide].

III.4.2 Проект совместно разрабатываемого главного документа обновляется только при достижении согласия обеих организаций по определенному тексту. Необходимо указывать дату каждой итерации проекта совместно разрабатываемого документа. Изменения, внесенные в предыдущую версию проекта, должны быть выделены.

III.4.3 Назначенный редактор отвечает за совместно разрабатываемый документ на всех этапах проекта и за окончательное внесение документа в секретариаты для публикации (см. пункт 9). Выбранный для этой задачи сотрудник берет на себя обязательство продолжать работу до ее завершения для обеспечения непрерывности в течение всего цикла работы.

III.5 Достижение консенсуса

III.5.1 Собрания группы по совместной деятельности выполняют три функции – разработку и редактирование проектов документов, снятие замечаний и рассмотрение результатов голосования. Собрания группы по совместной деятельности имеют право работать только с конкретными совместными проектами, указанными в кругах ведения (см. пункт 8.3).

III.5.2 В соответствии с требованиями к намеченным совместным проектам разработка проектов документов должна представлять собой процесс достижения консенсуса.

III.5.3 Тайное или явное голосование в группе по совместной деятельности в ходе разработки проектов документов считается неприемлемым для достижения консенсуса и контрпродуктивным. Консенсус в группе по совместной деятельности достигается в ходе обсуждений, принятия предложений, компромиссов и, при необходимости, неформального опроса представителей относительно выбора согласованной формулировки. В ходе собрания целесообразно также вести записи о пунктах, по которым достигнут консенсус, а также о любых особых оговорках, которые высказывают участники собрания по определенным пунктам.

III.5.4 Темы, представляющие интерес только для МСЭ-Т или только для организации, могут быть рассмотрены на собраниях подгрупп, проводимых в рамках собрания группы по совместной деятельности.

III.5.5 Изредка в процессе создания общего документа может стать очевидным, что для учета требований МСЭ-Т и организации необходимо внести одно или несколько конкретных технических различий. Все предложенные отличия должны быть тщательно изучены с целью удостовериться, что они имеют законное право на существование. В этом случае в общий документ необходимо включить все технические материалы, необходимые для каждой организации, с формулировкой, которая особо определяет любой текст, который применим только к одной из организаций.

III.5.6 Процессы утверждения должны проводиться в соответствии с процедурами, установленными в каждой организации, с некоторыми изменениями и синхронизацией, описанными в Дополнении IV. Рекомендуется созвать собрание по результатам голосования по возможности раньше – после завершения периода голосования/предоставления замечаний для рассмотрения результатов и принятия решения. Председателем этого собрания, как правило, является ответственный(ые) исполнитель(и) группы по совместной деятельности или редактор проекта документа.

III.5.7 Целью собрания по результатам голосования является снятие максимально возможного числа возражений без отмены других конструктивных положений. Цель состоит в достижении согласия, приводящего к максимально возможному консенсусу. Это может быть выполнено при условии, что все заинтересованные участники удовлетворены результатами рассмотрения замечаний.

III.6 Отчеты о ходе работы

III.6.1 Группа по совместной деятельности отвечает за предоставление письменных отчетов о каждом собрании исследовательской комиссии МСЭ-Т и соответствующей группы организации. Эти отчеты обобщают результаты собраний, включая достигнутые соглашения, области, определенные для дальнейшего изучения, состояние развития сотрудничества и планируемые в будущем промежуточные этапы (см. Дополнение IV).

III.6.2 Исследовательская комиссия МСЭ-Т и соответствующая группа организации могут передавать группе по совместной деятельности замечания и/или другие комментарии.

Дополнение IV

Руководящие принципы синхронизации процессов утверждения

В данном Дополнении даются разъяснения по поводу синхронизации процессов утверждения, осуществляемых исследовательской комиссией МСЭ-Т и организацией и ведущих к публикации общих (или технически согласованных) документов, что способствует более тесному сотрудничеству в целях достижения консенсуса.

IV.1 Для утверждения результатов совместной работы каждая из организаций применяет свои собственные процедуры. В следующих пунктах описывается, как эти процедуры синхронизируются на различных этапах утверждения.

ПРИМЕЧАНИЕ. – Как указано ниже, в случае разработки технически согласованных документов для процедуры утверждения не требуется точной синхронизации сроков. В случае разработки ненормативных документов (например, в МСЭ-Т такими документами являются Добавления или другие виды ненормативных документов) необходимо придерживаться следующей процедуры.

IV.2 Как указано в пункте II.6 (в случае совместной работы), каждая группа постоянно информирует свою вышестоящую организацию о ходе совместной работы. Как указано в пункте III.6 (в случае группы по совместной деятельности), группа по совместной деятельности постоянно информирует группу экспертов МСЭ-Т по Вопросу и соответствующую группу организации о ходе совместной работы. Когда работа достигнет того уровня, на котором можно достаточно уверенно назначить дату синхронизированного утверждения, важно сообщать планировать определенные шаги для обеих групп (в случае совместной работы) или для группы по совместной деятельности, учитывая назначенные даты собраний исследовательской комиссии МСЭ-Т и соответствующей группы организации.

IV.3 Когда группы (в случае совместной работы) или группа по совместной деятельности решат, что проект достиг завершенности и что следует начать синхронизированный процесс утверждения, каждая из организаций уведомляется о таком решении.

IV.4 Следующие подпункты применяются только в том случае, если в организации имеются один или более промежуточных уровней голосования (предшествующих окончательному голосованию в целях утверждения).

IV.4.1 Организация распространяет проект документа среди своих членов для внесения замечаний.

IV.4.2 В то же время проект документа распространяется среди членов исследовательской комиссии МСЭ-Т для рассмотрения и внесения замечаний. Замечания членов МСЭ-Т должны быть внесены в качестве вкладов в тот же временной промежуток. Организация рассматривает все ответы одновременно.

IV.4.3 В случае совместной работы оба комплекта ответов должны быть доступны как группе экспертов МСЭ-Т по Вопросу, так и соответствующей группе организации. Обе группы координируют свои усилия по снятию всех полученных замечаний и написанию проекта скорректированного документа.

IV.4.4 В случае группы по совместной деятельности оба комплекта ответов должны быть доступны группе по совместной деятельности, которая рассматривает все полученные замечания и готовит проект скорректированного документа (см. пункты III.5.6 и III.5.7).

IV.4.5 Если изменения существенны и в организации имеется возможность провести голосование еще одного промежуточного уровня (предшествующее окончательному голосованию в целях утверждения), в этом случае рекурсивно применяется пункт IV.4.

IV.5 Когда все вопросы разрешены к удовлетворению обеих организаций, организации проводят окончательное голосование в целях утверждения в соответствии со следующими подпунктами.

ПРИМЕЧАНИЕ. – Если организация указывает на проблему, которая может привести к задержке утверждения, об этом следует незамедлительно сообщить исследовательской комиссии МСЭ-Т, с тем чтобы предпринять необходимые действия и, при необходимости, принять новый синхронизированный план.

IV.5.1 В это же время проект документа распространяется среди членов исследовательской комиссии МСЭ-Т для рассмотрения и внесения замечаний. Замечания членов МСЭ-Т должны быть внесены в качестве вкладов в тот же временной промежуток. Организация рассматривает все ответы одновременно.

IV.5.2 Кроме того, в течение этого периода времени БСЭ рассмотрит документ и внесет свои замечания (при наличии таковых).

IV.5.3 В случае совместной работы оба комплекта ответов должны быть доступны как группе экспертов МСЭ-Т по Вопросу, так и соответствующей группе организации. Обе группы координируют свои усилия по снятию всех полученных замечаний и написанию проекта скорректированного документа.

IV.5.4 В случае группы по совместной деятельности оба комплекта ответов должны быть доступны группе по совместной деятельности, которая рассматривает все полученные замечания и готовит проект скорректированного документа (см. пункты III.5.6 и III.5.7).

IV.5.5 На этом этапе синхронизация наиболее важна. Первый контролирующий фактор – это дата собрания исследовательской комиссии или рабочей группы МСЭ-Т, на котором должны быть получены решение (ТПУ), согласие (АПУ) или договоренность (ненормативные документы). Как правило, на этом собрании голосование в организации завершается, а проект скорректированного документа публикуется как временный документ (TD) заблаговременно до начала собрания исследовательской комиссии или рабочей группы МСЭ-Т. Однако собрание исследовательской комиссии или рабочей группы МСЭ-Т может дать согласие (для АПУ) или вынести решение (для ТПУ) по проекту документа в ожидании новых корректировок по результатам голосования в организации.

ПРИМЕЧАНИЕ. – Подразумевается, что у членов МСЭ-Т в любом случае будет возможность предоставить замечания по окончательному проекту документа по результатам последнего опроса в рамках АПУ или консультаций в рамках ТПУ (см. пункт IV.5.6).

IV.5.6 Вторым контролирующим фактором является то, что в организации голосование завершается, и проект скорректированного документа подается на утверждение в МСЭ-Т:

- a) для ТПУ – за 4 месяца до собрания исследовательской комиссии или рабочей группы МСЭ-Т, на котором должно быть получено утверждение с тем, чтобы Директор БСЭ мог разослать письмо, оповещающее о намерении утвердить Рекомендацию на предстоящем собрании исследовательской комиссии или рабочей группы МСЭ-Т;
- b) для АПУ – как правило, через 2 месяца после собрания исследовательской комиссии или рабочей группы МСЭ-Т, на котором было получено согласие с тем, чтобы Директор БСЭ мог объявить последний опрос для утверждения Рекомендации;
- c) для согласования (в случае ненормативных документов) – не позднее чем за семь календарных дней до собрания исследовательской комиссии или рабочей группы МСЭ-Т (см. пункт 3.3.3 [ITU-T A.1]).

IV.6 Если в ходе последнего опроса АПУ, консультации ТПУ или обсуждения на собрании исследовательской комиссии или рабочей группы в случае утверждения не поступили голоса "против" или технические замечания и если, в случае ТПУ, последним собранием исследовательской комиссии или рабочей группы МСЭ-Т документ утверждается, организацию ставят в известность и документ публикуется в соответствии с пунктом 9.

IV.7 Если в ходе последнего опроса АПУ или консультации ТПУ получены голоса "против" и/или технические замечания или если сделаны замечания на собрании исследовательской комиссии или рабочей группы, по таким замечаниям принимаются решения согласно нижеследующим подпунктам.

ПРИМЕЧАНИЕ. – Если Государство-Член МСЭ-Т указывает на проблему, которая мешает утверждению, об этом следует незамедлительно сообщить организации для принятия необходимых действий и, при необходимости, создания нового синхронизированного плана.

IV.7.1 В случае совместной работы группа экспертов МСЭ-Т по Вопросу снимает все полученные замечания и пишет проект скорректированного документа. Замечания и проект скорректированного документа должны быть доступны организации.

IV.7.2 В случае группы по совместной деятельности последняя снимает все полученные замечания и пишет проект скорректированного документа (см. пункты III.5.6 и III.5.7).

IV.7.3 Если изменения существенны, об этом следует незамедлительно сообщить организации в целях нахождения соответствующего решения.

- a) В случае технически согласованных документов организация рассматривает возможность внесения некоторых или всех изменений в свои документы или возможность отдельной публикации документов.
- b) В случае общего документа, если организация имеет возможность провести еще одно окончательное голосование в целях утверждения, снова применяется пункт IV.5 (для дополнительного рассмотрения в МСЭ-Т в случае АПУ) и утверждение в МСЭ-Т откладывается.
- c) В остальных случаях исследовательская комиссия МСЭ-Т и организация могут принять решение о публикации документа отдельно или в качестве технически согласованных документов.

Дополнение V

Руководящие принципы многостороннего сотрудничества

В настоящем Дополнении разъясняется возможность распространить процессы, которые описаны в предыдущих дополнениях, на многостороннее сотрудничество (в том числе разработку нескольких документов) с участием МСЭ-Т и более чем одной организации в данной области работы, и при этом избежать утверждения нескольких двусторонних соглашений.

ПРИМЕЧАНИЕ. – Остальная часть текста данного Добавления посвящена двустороннему сотрудничеству как наиболее часто встречающейся ситуации. В случае многостороннего сотрудничества, которое представлено в данном Дополнении, следует считать, что некоторые части текста (например, выражения, "другая организация" ("the other organization"), "два" ("two"), "оба" ("both")) применяются к нескольким организациям в соответствии с соглашениями по терминологии, приведенными в разделе 5.

V.1 В случае если признано, что другие организации работают в одной и той же области с какой-либо исследовательской комиссией МСЭ-Т, и что с ними сложно осуществлять координацию, то эта исследовательская комиссия может рассмотреть вопрос об установлении режима многостороннего сотрудничества во избежание несовместимости стандартов и в целях более эффективного использования ресурсов.

ПРИМЕЧАНИЕ 1. – Предполагается, что прежде чем устанавливать режим многостороннего сотрудничества, который предлагается в настоящем Дополнении, исследовательская комиссия изучит возможность создания оперативной группы (см. [ITU-T A.7]).

ПРИМЕЧАНИЕ 2. – Настоящее Дополнение не применяется, если в многостороннем сотрудничестве участвуют только исследовательские комиссии МСЭ-Т и МСЭ-R, так как в этом случае может быть создана межсекторальная координационная группа или межсекторальная группа докладчика (см. Приложения В и С [WTSА Res. 18]). Этот вопрос также может быть рассмотрен Межсекторальной координационной группой.

V.2 Каждая из организаций, участвующих в многостороннем сотрудничестве, должна пройти квалификационную оценку (см. пункт 6).

V.3 Круг ведения для многостороннего сотрудничества устанавливается в соответствии с разъяснениями, приведенными в пункте 8.2. В зависимости от перечня организаций, участвующих в разработке конкретных общих (или технически согласованных) документов, могут быть описаны различные варианты трех режимов сотрудничества (см. пункт 7). Круг ведения взаимно согласуется всеми организациями, участвующими в многостороннем сотрудничестве.

СЕРИИ РЕКОМЕНДАЦИЙ МСЭ-Т

Серия А	Организация работы МСЭ-Т
Серия D	Общие принципы тарификации
Серия E	Общая эксплуатация сети, телефонная служба, функционирование служб и человеческие факторы
Серия F	Нетелефонные службы электросвязи
Серия G	Системы и среда передачи, цифровые системы и сети
Серия H	Аудиовизуальные и мультимедийные системы
Серия I	Цифровая сеть с интеграцией служб
Серия J	Кабельные сети и передача сигналов телевизионных и звуковых программ и других мультимедийных сигналов
Серия K	Защита от помех
Серия L	Окружающая среда и ИКТ, изменение климата, электронные отходы, энергоэффективность; конструкция, прокладка и защита кабелей и других элементов линейно-кабельных сооружений
Серия M	Управление электросвязью, включая СУЭ и техническое обслуживание сетей
Серия N	Техническое обслуживание: международные каналы передачи звуковых и телевизионных программ
Серия O	Требования к измерительной аппаратуре
Серия P	Оконечное оборудование, субъективные и объективные методы оценки
Серия Q	Коммутация и сигнализация
Серия R	Телеграфная передача
Серия S	Оконечное оборудование для телеграфных служб
Серия T	Оконечное оборудование для телематических служб
Серия U	Телеграфная коммутация
Серия V	Передача данных по телефонной сети
Серия X	Сети передачи данных, взаимосвязь открытых систем и безопасность
Серия Y	Глобальная информационная инфраструктура, аспекты межсетевого протокола, сети последующих поколений, интернет вещей и "умные" города
Серия Z	Языки и общие аспекты программного обеспечения для систем электросвязи