



МЕЖДУНАРОДНЫЙ СОЮЗ ЭЛЕКТРОСВЯЗИ

МСЭ-Т

СЕКТОР СТАНДАРТИЗАЦИИ
ЭЛЕКТРОСВЯЗИ МСЭ

D.170

(06/2006)

СЕРИЯ D: ОБЩИЕ ПРИНЦИПЫ ТАРИФИКАЦИИ

Общие принципы тарификации – Составление и обмен
счетами международной телефонной и телексной связи

Месячные телефонные и телексные счета

Рекомендация МСЭ-Т D.170

РЕКОМЕНДАЦИИ МСЭ-Т СЕРИИ D
ОБЩИЕ ПРИНЦИПЫ ТАРИФИКАЦИИ

ТЕРМИНЫ И ОПРЕДЕЛЕНИЯ	D.0
ОБЩИЕ ПРИНЦИПЫ ТАРИФИКАЦИИ	
Аренда средств электросвязи для частного пользования	D.1–D.9
Принципы тарификации, применимые к службам передачи данных по специализированным сетям данных общего пользования	D.10–D.39
Начисление платы и учет в международной телеграфной службе общего пользования	D.40–D.44
Начисление платы и учет в международной службе телесообщений	D.45–D.49
Принципы, применимые к ГИИ-Интернет	D.50–D.59
Начисление платы и учет в международной службе телекс	D.60–D.69
Начисление платы и учет в международной факсимильной службе	D.70–D.75
Начисление платы и учет в международной службе видеотекс	D.76–D.79
Начисление платы и учет в международной фототелеграфной службе	D.80–D.89
Начисление платы и учет в службах подвижной связи	D.90–D.99
Начисление платы и учет в международной телефонной службе	D.100–D.159
Составление и обмен счетами международной телефонной и телексной связи	D.160–D.179
Передача международных программ звукового вещания и телевидения	D.180–D.184
Начисление платы и учет по услугам международной спутниковой связи	D.185–D.189
Передача сведений, относящихся к международной финансовой отчетности	D.190–D.191
Служебная и привилегированная электросвязь	D.192–D.195
Погашение сальдо международных счетов за электросвязь	D.196–D.209
Принципы начисления платы и учета для международных услуг электросвязи, предоставляемых ЦСИС	D.210–D.279
Принципы начисления платы и учета для универсальной персональной электросвязи	D.280–D.284
Принципы начисления платы и учета для услуг, предоставляемых интеллектуальной сетью	D.285–D.299
РЕКОМЕНДАЦИИ ДЛЯ РЕГИОНАЛЬНОГО ПРИМЕНЕНИЯ	
Рекомендации, применимые в Европе и бассейне Средиземного моря	D.300–D.399
Рекомендации, применимые в Латинской Америке	D.400–D.499
Рекомендации, применимые в Азии и Океании	D.500–D.599
Рекомендации, применимые в Африканском регионе	D.600–D.699

Для получения более подробной информации просьба обращаться к перечню Рекомендаций МСЭ-Т.

Рекомендация МСЭ-Т D.170

Месячные телефонные и телексыные счета

Резюме

В этой Рекомендации изложены руководящие указания для составления месячных телефонных и телексыных счетов. В частности они охватывают следующие вопросы:

- Общие замечания по составлению счетов;
- Рассылка телефонных справочников;
- Точность данных о трафике в месячных счетах;
- Оценка данных о потерянных учетных записях;
- Выборка трафика;
- Претензии, связанные с месячными счетами;
- Корректировки и возмещения;
- Проверка данных, содержащихся в счетах;
- Хранение расчетных ведомостей;
- Оплата счетов.

Источник

Рекомендация МСЭ-Т D.170 утверждена 27 июня 2006 года 3-й Исследовательской комиссией МСЭ-Т (2005–2008 гг.) в соответствии с процедурой, изложенной в Резолюции 1.

ПРЕДИСЛОВИЕ

Международный союз электросвязи (МСЭ) является специализированным учреждением Организации Объединенных Наций в области электросвязи и информационно-коммуникационных технологий (ИКТ). Сектор стандартизации электросвязи МСЭ (МСЭ-Т) – постоянный орган МСЭ. МСЭ-Т отвечает за изучение технических, эксплуатационных и тарифных вопросов и за выпуск Рекомендаций по ним с целью стандартизации электросвязи на всемирной основе.

На Всемирной ассамблее по стандартизации электросвязи (ВАСЭ), которая проводится каждые четыре года, определяются темы для изучения Исследовательскими комиссиями МСЭ-Т, которые, в свою очередь, вырабатывают Рекомендации по этим темам.

Утверждение Рекомендаций МСЭ-Т осуществляется в соответствии с процедурой, изложенной в Резолюции 1 ВАСЭ.

В некоторых областях информационных технологий, которые входят в компетенцию МСЭ-Т, необходимые стандарты разрабатываются на основе сотрудничества с ИСО и МЭК.

ПРИМЕЧАНИЕ

В настоящей Рекомендации термин "администрация" используется для краткости и обозначает как администрацию электросвязи, так и признанную эксплуатационную организацию.

Соблюдение положений данной Рекомендации осуществляется на добровольной основе. Однако данная Рекомендация может содержать некоторые обязательные положения (например, для обеспечения функциональной совместимости или возможности применения), и в таком случае соблюдение Рекомендации достигается при выполнении всех указанных положений. Для выражения требований используются слова "следует", "должен" ("shall") или некоторые другие обязывающие выражения, такие как "обязан" ("must"), а также их отрицательные формы. Употребление таких слов не означает, что от какой-либо стороны требуется соблюдение положений данной Рекомендации.

ПРАВА ИНТЕЛЛЕКТУАЛЬНОЙ СОБСТВЕННОСТИ

МСЭ обращает внимание на вероятность того, что практическое применение или выполнение настоящей Рекомендации может включать использование заявленного права интеллектуальной собственности. МСЭ не занимает какую бы то ни было позицию относительно подтверждения, действительности или применимости заявленных прав интеллектуальной собственности, независимо от того, доказываются ли такие права членами МСЭ или другими сторонами, не относящимися к процессу разработки Рекомендации.

На момент утверждения настоящей Рекомендации МСЭ не получил извещение об интеллектуальной собственности, защищенной патентами, которые могут потребоваться для выполнения настоящей Рекомендации. Однако те, кто будет применять Рекомендацию, должны иметь в виду, что вышесказанное может не отражать самую последнюю информацию, и поэтому им настоятельно рекомендуется обращаться к патентной базе данных БСЭ по адресу: <http://www.itu.int/ITU-T/ipr/>.

© ITU 2009

Все права сохранены. Ни одна из частей данной публикации не может быть воспроизведена с помощью каких бы то ни было средств без предварительного письменного разрешения МСЭ.

СОДЕРЖАНИЕ

	Стр.
1 Общие положения.....	1
2 Счета для международной связи, к которым применимы Рекомендации МСЭ-Т D.67 и D.150.....	1
2.1 Случай, когда для расчетов между А и В применяется метод распределения расчетных доходов.....	2
2.2 Случай, когда для расчетов между А и В не применяется метод распределения расчетных доходов.....	2
2.3 Расчеты, которые выполняются Е в случаях, описанных в пп. 2.1.2 и 2.2.2.....	3
3 Составление счетов для связи, к которой Рекомендации МСЭ-Т D.67 и D.150 неприменимы.....	3
4 Общие замечания по составлению счетов.....	4
5 Рассылка телефонных справочников.....	4
6 Точность данных о трафике в месячных счетах.....	5
7 Оценка данных о потерянных учетных записях.....	5
8 Выборка трафика.....	5
9 Претензии по месячным счетам.....	5
10 Корректировки и возмещения.....	6
11 Проверка данных, содержащихся в счетах.....	6
12 Хранение расчетных ведомостей.....	6
13 Оплата счетов.....	6
14 Альтернативная процедура оплаты счетов.....	7
Приложение А – Месячный телефонный счет.....	8
Приложение В – Месячный телексный счет.....	10
БИБЛИОГРАФИЯ.....	12

Рекомендация МСЭ-Т D.170

Месячные телефонные и телексыные счета

1 Общие положения

1.1 Рекомендуются следующие положения при составлении, обмене и акцептовании месячных телефонных и телексыных счетов администрациями.

1.2 Каждая администрация исходящей страны (и транзитной страны, если это применимо, например, для случая в п. 3.1.4, ниже) должна подготовить и отправить месячные счета. Эти счета должны составляться раздельно по формам, образцы которых представлены ниже:

- a) для собственно телефонного обмена – формы 1 или 2 (см. Приложение А);
- b) для программ звукового и телевизионного вещания и фототелеграфных передач – соответственно адаптированные формы 1 или 2 (см. Приложение А);
- c) для телексыного трафика – формы 1 или 2 (см. Приложение В).

1.3 Решение о выборе форм для этих счетов должно быть принято администрацией, которая составляет счета, после консультации с другой заинтересованной администрацией. Для исходящего и транзитного трафика может оказаться удобным использование отдельных счетов.

1.4 В счет должны включаться только те сведения о трафике, которые необходимы для международных расчетов. Однако по договоренности между заинтересованными администрациями в расчетные формы могут входить сведения о трафике, не являющиеся необходимыми для этих счетов (например, количество звонков, когда это не влияет на расчеты).

1.5 Месячные счета должны быть разосланы как можно скорее с соблюдением временного периода, определенного в Регламенте международной электросвязи и, при обоюдном согласовании, в Рекомендации МСЭ-Т D.195.

2 Счета для международной связи, к которым применимы Рекомендации МСЭ-Т D.67 и D.150

Составление месячных телефонных счетов должно осуществляться с использованием в качестве примера схемы на рисунке 1, которая взята из Приложения В/D.150. Эта диаграмма относится к трафику, проходящему от оконечного устройства А к оконечному устройству В.

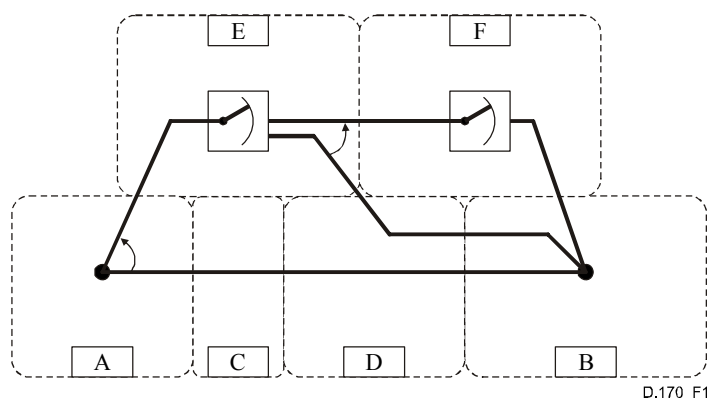


Рисунок 1/D.170 – Типичная модель соединения каналов между различными странами

2.1 Случай, когда для расчетов между А и В применяется метод распределения расчетных доходов

2.1.1 Для трафика по прямому маршруту от А к В

А должна составить и отправить месячный отчет для В, записывая на счет В половину чистого дохода (расчетный доход) (или какую-то другую сумму, взаимно согласованную сторонами), за вычетом сумм, причитающихся С и D от А. А должна также рассчитаться с С и D, вписывая причитающиеся им суммы в месячные счета за трафик из А, который оканчивается в каждой из этих стран, или посылая им копию месячного счета, предназначенного для В, с указанием в нем сумм, причитающихся С и D.

2.1.2 Для трафика по маршруту от А к В через Е

Существуют две возможности:

- 1) Случай, когда такса, указанная стороной Е включает сумму, причитающуюся В:
 - А должна составить и отправить Е месячный отчет, оплачивая Е за трафик от А к В через Е в соответствии с таксой, указанной Е для оплаты транзита через Е (и через D или F), а также в страну назначения В.
 - В принципе А должна внести в свой месячный счет, адресованный В, соответствующую долю (обычно половину) от общего дохода, полученного за этот поток трафика, за вычетом:
 - а) соответствующей доли (обычно половины) суммы, причитающейся Е от А за транзит через Е (и D или F); и
 - б) всей суммы, выплачиваемой А стороне Е для страны назначения В.
(Для лучшего понимания этих процедур следует обратиться, в частности, к Приложению В/D.150.)
- 2) Случай, когда такса, указанная стороной Е, не включает сумму, причитающуюся В:
 - А должна составить и отправить Е месячный отчет, оплачивая Е за трафик от А к В через Е в соответствии с таксой, указанной Е для оплаты транзита через Е (и через D или F).
 - А должна включить в свой месячный счет для В определенную сумму, записывая на счет В соответствующую долю (обычно половину) чистого дохода за вычетом суммы (обычно половины), причитающейся Е от А (сумма, покрывающая транзит через Е и D или F, независимо от используемого метода оплаты: заранее обусловленная плата или плата за единицу трафика).

2.2 Случай, когда для расчетов между А и В не применяется метод распределения расчетных доходов

2.2.1 Для трафика по прямому маршруту от А к В

А должна составить и отправить В, С и D, соответственно, месячные счета, записывая в них суммы, которые им причитаются от А в соответствии с достигнутыми с каждой из них соглашениями о методе расчета (т. е. плата за единицу трафика или заранее обусловленная плата).

Если страна назначения получает плату на основании метода расчета за единицу трафика, то заранее обусловленная сумма для стран прямого транзита должна делиться на соответствующие части (обычно равные) между двумя конечными странами, а цена за единицу трафика, проходящего через эти транзитные страны в минуту, должна быть поделена в той же пропорции между двумя конечными странами. Соблюдение этого правила необходимо для справедливого расчета на основе трафика между двумя конечными странами, поскольку цена за единицу трафика в минуту должна использоваться каждой конечной администрацией в качестве коэффициента, умножаемого на объем исходящего трафика, который может быть неодинаковым на каждом из двух направлений. Таким образом, А вносит на счет В сумму, причитающуюся В на основе платы за единицу трафика, плюс плату (обычно половина), определенную на основе цены за единицу трафика по транзиту через С и D.

2.2.2 Для трафика по маршруту от А к В через Е

А должна составить и отправить Е месячный счет, записывая на счет Е весь трафик от А к В через Е в соответствии с таксой, которая указана Е и предназначена для покрытия:

- a) транзита через Е и D или F, соответственно;
- b) суммы, причитающейся стороне В.

А не должна включать этот трафик в свой месячный счет для В.

2.3 Расчеты, которые выполняются Е в случаях, описанных в пп. 2.1.2 и 2.2.2

Е составляет и направляет D, F и В, соответственно, месячные счета, записывая на счет каждой из этих стран причитающиеся им суммы за трафик, исходящий из Е; эти счета включают причитающиеся этим странам суммы за трафик, исходящий из А (или из любой другой страны, пользующейся транзитом через Е). Однако если метод оплаты за трафик, идущий от Е к D, F или В, основывается на заранее обусловленной плате, то в принципе Е оставляет себе сумму, полученную от А (или от любой другой страны, расположенной до Е) за участок, пересекающий страну и оплачиваемый на основе метода заранее обусловленной платы.

3 Составление счетов для связи, к которой Рекомендации МСЭ-Т D.67 и D.150 неприменимы

3.1 Нижеследующие положения относятся к тем видам международной связи, к которым Рекомендации МСЭ-Т D.67 и D.150 неприменимы.

3.1.1 При прямой связи исходящие администрации составляют и отправляют месячные счета администрации места назначения.

3.1.2 Что касается транзитной связи на исходящем континенте, то исходящая администрация составляет и отправляет месячный счет администрации, контролирующей межконтинентальный канал в исходящем направлении. Одновременно копия счета направляется каждой из администраций соответствующих транзитных стран. В счете указываются доли, причитающиеся каждой из администраций транзитных стран, и, кроме того, в единой сумме – доля, причитающаяся администрации, контролирующей межконтинентальный канал в исходящем направлении, и администрациям, находящимся за пределами ее территории.

3.1.3 Администрация, контролирующая межконтинентальный канал в исходящем направлении, составляет и отправляет месячный счет за трафик, исходящий из своей собственной страны, и за трафик, проходящий транзитом через ее территорию; при этом в единой сумме указывается доля, которая причитается администрации, эксплуатирующей другой конец межконтинентального канала, и, в надлежащем случае, доля, причитающаяся администрациям, находящимся за пределами ее территории.

3.1.4 Администрация, эксплуатирующая другой конец межконтинентального канала, в надлежащих случаях составляет отдельные счета для каждой заинтересованной администрации, находящейся за пределами ее территории, указывая долю, причитающуюся каждой из них.

3.2 При континентальной связи, кроме тех ее видов, о которых идет речь в п. 2.1, выше, администрация исходящей страны составляет и отправляет месячный счет администрации страны назначения и, в надлежащем случае, его копию каждой из соответствующих транзитных администраций с указанием причитающихся им долей.

4 Общие замечания по составлению счетов

При составлении месячных счетов необходимо принимать во внимание следующее:

4.1 Трафик, переданный по пути второго выбора, должен записываться отдельно.

4.2 Месячные счета должны включать соответствующие специальные таксы, взимаемые за телефонные вызовы, кроме тех случаев, когда применяется метод оплаты за единицу трафика согласно Рекомендации МСЭ-Т D.150 или действует иная договоренность; специальные таксы распределяются между заинтересованными администрациями в той же пропорции, что и таксы за вызовы.

4.3 За телефонный вызов за счет вызываемого лица взимается такса, применяемая в стране назначения вызова.

4.3.1 Если нет иной специальной договоренности, то администрация страны назначения для целей международных расчетов должна рассматривать телефонные соединения за счет вызываемого лица как исходящие вызовы.

4.3.2 Телефонные соединения за счет вызываемого лица должны вноситься в месячные счета, выставяемые администрацией. Общее число сообщений, их продолжительность в минутах и общая сумма расчета за вызовы должны указываться отдельно на бланке счета. Порядок этих расчетов приведен в Рекомендации МСЭ-Т D.178.

4.3.3 Вышеописанная процедура может применяться к вызовам по кредитной карточке при наличии двустороннего соглашения между соответствующими администрациями.

4.4 Правила составления и отправки счетов за фототелеграфные передачи те же, что и для собственно телефонного обмена.

4.5 При связи, в ходе которой относительно большой объем транзитного трафика отправляется через одну или более транзитных стран, и, в частности, в тех случаях, когда существуют прямые каналы связи между двумя оконечными администрациями, администрация оконечной страны назначения может, при случае, просить администрацию оконечной исходящей страны переслать непосредственно ей копию месячного счета (или выписку из счета) для информации относительно транзитных путей трафика через транзитную страну, с тем чтобы сразу же иметь сведения об объеме месячного трафика, направленного транзитом.

4.6 Трафик, представляющий собой тестовые или служебные телексы вызовы, выраженный в минутах, исключается из международных счетов. Если такое исключение нельзя произвести непосредственно (как, в частности, в случае применения метода, описанного в п. 2.3.1.2/D.61), то заинтересованные администрации устанавливают по взаимной договоренности, сделав, при необходимости, выборочные замеры, процентную долю такого трафика, который должен быть исключен из измеренного трафика.

4.7 Если допускаются бесплатные телефонные вызовы (например, во время международных конференций по электросвязи), они могут исключаться из международных счетов администрацией страны, на территории которой проходит конференция.

5 Рассылка телефонных справочников

5.1 Расчетные отношения в связи с оплачиваемой рассылкой телефонных справочников устанавливаются следующим образом.

5.2 Не менее одного раза в год, причем желательно в конце срока действия соответствующих телефонных справочников, каждая администрация, отправившая другой администрации телефонные справочники, которые следует оплатить, выставляет специальный счет на сумму, причитающуюся ей за отправку таких справочников, включая почтовые расходы и/или расходы по перевозке, и направляет его последней администрации для оплаты. Эти суммы могут включаться в месячные счета.

5.3 За исключением случаев, когда администрации договорились об ином, счета за оплачиваемую рассылку справочников выставляются только тогда, когда общее число справочников, переданных другой администрации для служебных целей и для продажи, превышает 50. Если это число равно или меньше 50, все справочники передаются бесплатно.

6 Точность данных о трафике в месячных счетах

Данные о трафике, содержащиеся в месячных счетах на трафик и относящихся к ним бланках, определяются и записываются исходящей администрацией в соответствии с Рекомендациями МСЭ-Т E.260, E.261 и F.61. Однако в некоторых случаях и по договоренности могут использоваться записи администрации назначения или (там, где это применимо) администрации транзита.

7 Оценка данных о потерянных учетных записях

7.1 В обязанность исходящей администрации входит определение и регистрация оплачиваемой продолжительности вызовов в соответствии с Рекомендациями МСЭ-Т E.260, E.261 и F.61, о чем говорится в п. 6, выше.

7.2 Когда при отказе механизма или системы, регистрирующих продолжительность оплачиваемых вызовов, происходит потеря данных, используемых для составления международных счетов, потерянные данные должны быть восстановлены или оценены.

7.3 В некоторых случаях зарегистрированные данные могут быть у администрации назначения/транзита, которые могут оказаться полезными при восстановлении потерянных данных. Обсуждение вопроса о наличии таких данных следует провести с администрацией назначения. При отсутствии средств для восстановления данных можно провести оценку потерянных данных путем использования усредненных показателей за самые последние периоды времени, сопоставимые с периодом потерянных данных, с учетом любых необычных условий трафика.

7.4 В случае составления оценочных расчетных данных необходимо уведомить администрацию назначения.

8 Выборка трафика

В исключительных случаях для составления международных счетов можно пользоваться выборкой трафика, если это согласовано с администрациями стран, участвующих в данном обмене трафиком. Использование выборки может исключить необходимость в длительном измерении трафика. Определение времени, продолжительности и частоты взятия выборки потребует договоренности между администрациями, участвующими в данном обмене трафиком. В том случае, если администрация назначения/транзита имеет записи входящего трафика при связи, по договоренности их можно использовать для проверки или замены выборки.

9 Претензии по месячным счетам

При отсутствии конкретной договоренности рекомендуется не предъявлять претензии по месячным счетам, если расхождения в них не превышают величин, указанных в таблице 1.

Таблица 1/D.170

	Сумма кредиторского счета	Величина расхождения
Счета в СПЗ (специальные права заимствования)*	менее 3 000 СПЗ	30 СПЗ
	от 3 000 до 100 000 СПЗ	1% от общей суммы кредиторского счета
	более 100 000 СПЗ	1 000 СПЗ
* или эквивалент в валюте, используемой для счетов на трафик.		

Эти пределы должны применяться отдельно для каждой формы 1 и 2 в Приложениях А и В, а также отдельно к:

- a) собственно телефонному трафику;
- b) передачам программ звукового и телевизионного вещания и фототелеграфным передачам;
- c) телекстному трафику.

Претензии снимаются, если расхождение не выходит за указанные пределы.

Однако претензии могут быть оправданы, если расхождение, не выходящее за указанные пределы в отдельном месяце, повторяется в последующие месяцы.

В случае несовпадения мнений по поводу оплачиваемой продолжительности одного или нескольких вызовов решающим является мнение исходящей администрации. Тем не менее каждая администрация имеет право уведомить исходящую администрацию о явных ошибках в месячных счетах. Это уведомление, подкрепленное соответствующими данными администрации страны назначения, должно учитываться исходящей администрацией.

10 Корректировки и возмещения

О порядке расчетов в случае корректировки счетов и возмещения издержек см. Рекомендации МСЭ-Т D.171 (телефон) и D.177 (телекс).

11 Проверка данных, содержащихся в счетах

Данные, относящиеся к формам 1 или 2 в Приложениях А и В, могут подвергаться выборочной проверке, если администрация страны назначения сочтет это желательным.

Выборка данных трафика производится следующим образом:

- В назначенный день администрация страны назначения проводит наблюдения за рядом разговоров, выбранных случайным образом. Для каждого из них определяются: маршрут, время, номер вызываемого абонента и иногда идентификатор вызываемого абонента. (Три первых фактора могут быть получены как при полуавтоматическом, так и при ручном способе обслуживания.) До полудня следующего дня администрация страны назначения просит исходящую администрацию сообщить оплачиваемую продолжительность вызовов, указываемую в составляемых для каждого телефонного разговора ярлыках.
- Может также производиться проверка расчетов. В отдельных случаях, когда это оправдано объемом трафика, и по специальной договоренности между администрациями служащий администрации, получающий счет, может посетить администрацию, которая составляет счет, чтобы ознакомиться с тем, как составляют счета, и удостовериться, что при расчетах используются предельно точные данные.

12 Хранение расчетных ведомостей

Расчетные ведомости, которые использовались для составления счетов, должны храниться до оплаты этих счетов и в любом случае не менее шести месяцев.

13 Оплата счетов

13.1 Оплата счетов производится в соответствии с положениями статьи 6 и Дополнения 1 *Регламента международной электросвязи* [1] и, если это взаимно согласовано, Рекомендацией МСЭ-Т D.195.

14 Альтернативная процедура оплаты счетов

14.1 По согласию сторон администрации кредитующих сторон выставляют месячный счет за трафик, указывая причитающиеся суммы, и отправляют его администрациям сторон должников.

14.2 Администрации сторон должников рассматривают и оплачивают счет в соответствии с Рекомендацией МСЭ-Т D.195.

14.3 Стороны могут заключать отдельные соглашения о трафике (транзитные, окончные и т. д.), к которым будет применима данная процедура.

Приложение А

Месячный телефонный счет

ФОРМА 1

Трафик откуда Куда За 20

Месяц	Элемент данных	Число минут	Кредит В		Кредит С		Кредит D	
			Расчетная доля за минуту	Общая сумма	Расчетная доля за минуту	Общая сумма	Расчетная доля за минуту	Общая сумма
(1)	(2)	(3)	(4)	(5)	(6)	(7)	(8)	(9)
		1 405	2,40	3 372,00	1,40	1 967,00	1,20	1 686,00
Итого			–		–		–	

ПРИМЕЧАНИЕ 1. – В заголовке администрация, составляющая счет по транзитному обмену, должна вставить слово "транзитом" вместо слова "откуда".

ПРИМЕЧАНИЕ 2. – Если счет не относится определенно к одному календарному месяцу (например, в связи с договоренностью о снятии показаний счетчиков в автоматической службе), то следует указать охватываемый им период.

ПРИМЕЧАНИЕ 3. – В графе (1) "Месяц" указывается календарный месяц, к которому относятся данные (например, в частности в случае транзитного трафика, даты будут предшествовать датам расчетного месяца).

ПРИМЕЧАНИЕ 4. – Форма должна содержать графу "Кредит" для каждой страны, которой причитается плата.

ПРИМЕЧАНИЕ 5. – Назначение графы (2) "Элемент данных", которую в случае необходимости делят на несколько дополнительных граф, состоит в том, чтобы указать на различия, требуемые для международных расчетов, число вызовов или их категории, специальные таксы и т. п. Ее также можно использовать для того, чтобы обратить внимание на использование графы (3) для записи числа вызовов или специальных такс вместо числа минут.

ПРИМЕЧАНИЕ 6. – Графа (3) "Количество минут" может использоваться для записи в соответствии с выбранным методом расчета или *a)* продолжительности разговора в минутах, или *b)* оплачиваемого времени в минутах. При записи числа оплачиваемых минут в графе может быть указана любая специальная такса, эквивалентная таксе за одну минуту или умноженная на число минут.

ПРИМЕЧАНИЕ 7. – В графах (4), (6) и (8) "Расчетная доля за минуту" нужно указывать сумму, выплачиваемую за одну минуту соответствующей администрации.

ПРИМЕЧАНИЕ 8. – В графах (5), (7) и (9) "Общая сумма" указывается общая сумма, получаемая путем умножения расчетных долей в графах (4), (6) и (8), соответственно, на число минут в графе (3).

ФОРМА 2

Трафик откуда Куда За 20

Месяц	Откуда	Куда	Категория таксы	Число		Общий расчетный доход	Расчетная доля за минуту вызова	Сумма, причитающаяся администрации назначения
				вызовов	минут			
(1)	(2)	(3)	(4)	(5)	(6)	(7)	(8)	(9)
			Такса за частные разговоры	100	–	450,00	2,25	225,00
			Полный тариф		400	800,00	1,0	400,00
Итого								

ПРИМЕЧАНИЕ 1. – В заголовке после слова "откуда" указывается название администрации, составляющей счет; название администрации, которая направляет счет, записывается после слова "Куда".

ПРИМЕЧАНИЕ 2. – Если счет не относится определенно к одному календарному месяцу (например, в связи с договоренностью о снятии показаний счетчиков в автоматической службе), то следует указать охватываемый им период.

ПРИМЕЧАНИЕ 3. – В графе (1) "Месяц" указывается календарный месяц, к которому относятся данные.

ПРИМЕЧАНИЕ 4. – В графах (2) и (3) записываются отдельно все комбинации исходящих администраций (или зон) и администраций (или зон) назначения и классификация вызовов. Оконечный и транзитный обмены указываются отдельно; транзитный трафик, кроме того, подразделяется на некоммутируемый и коммутируемый транзит, если к каждой из этих категорий применяются различные таксы.

ПРИМЕЧАНИЕ 5. – Графа (4) "Категория таксы" должна содержать применимую классификацию, используемую для определения расчетной таксы. Употребляемые в ней термины могут сокращаться, например: "такса за частные разговоры" – "ТСР".

ПРИМЕЧАНИЕ 6. – Графа (5) "Число вызовов" может использоваться для указания числа вызовов, если это требуется для составления международных счетов; она может также служить для отчета о числе специальных такс и других отдельных статей такс в случае необходимости.

ПРИМЕЧАНИЕ 7. – Графа (6) "Количество минут" может использоваться для записи в соответствии с выбранным методом расчета или *a)* продолжительности разговора в минутах, или *b)* оплачиваемого времени в минутах. При записи числа оплачиваемых минут в графе может быть указана любая специальная такса, эквивалентная таксе за одну минуту или умноженная на число минут.

ПРИМЕЧАНИЕ 8. – В графе (7) "Общий расчетный доход" указывается общая сумма расчета доходов, подлежащих распределению, если сообщение о таких данных согласовано между заинтересованными администрациями.

ПРИМЕЧАНИЕ 9. – В графе (8) "Расчетная доля за минуту вызова" указывается доля, причитающаяся администрации назначения и, там где применимо, администрациям, находящимся за пределами ее территории.

ПРИМЕЧАНИЕ 10. – В графе (9) "Сумма, причитающаяся администрации назначения" следует указать сумму для вышеназванной администрации, а если имеется сообщение о трафике, проходившем транзитом, то и суммы, причитающиеся другим администрациям за пути трафика, идущие к странам, находящимся за пределами территории администрации назначения.

Приложение В

Месячный телексный счет

ФОРМА 1

Трафик откуда Куда За 20

Месяц	Элемент данных	Число минут	Кредит В		Кредит С		Кредит D	
			Расчетная доля за минуту	Общая сумма	Расчетная доля за минуту	Общая сумма	Расчетная доля за минуту	Общая сумма
(1)	(2)	(3)	(4)	(5)	(6)	(7)	(8)	(9)
		1 405	2,40	3 372,00	1,40	1 967,00	1,20	1 686,00
Итого			-		-		-	

ПРИМЕЧАНИЕ 1. – В заголовке администрация, составляющая счет по транзитному обмену, должна вставить слово "транзитом" вместо слова "откуда".

ПРИМЕЧАНИЕ 2. – Если счет не относится определенно к одному календарному месяцу (например, в связи с договоренностью о снятии показаний счетчиков в автоматической службе), то следует указать охватываемый им период.

ПРИМЕЧАНИЕ 3. – В графе (1) "Месяц" указывается календарный месяц, к которому относятся данные (например, в частности в случае транзитного трафика, даты будут предшествовать датам расчетного месяца).

ПРИМЕЧАНИЕ 4. – Форма должна содержать графу "Кредит" для каждой страны, которой причитается плата.

ПРИМЕЧАНИЕ 5. – Назначение графы (2) "Элемент данных", которую в случае необходимости делят на несколько дополнительных граф, состоит в том, чтобы указать на различия, требуемые для международных расчетов, число вызовов или их категории, специальные таксы и т. п.

ПРИМЕЧАНИЕ 6. – В графах (4), (6) и (8) "Расчетная доля за минуту" нужно указывать сумму, выплачиваемую за одну минуту соответствующей администрации.

ПРИМЕЧАНИЕ 7. – В графах (5), (7) и (9) "Общая сумма" указывается общая сумма, получаемая путем умножения расчетных долей в графах (4), (6) и (8), соответственно, на число минут в графе (3).

ФОРМА 2

Счет откуда За телексный трафик, направляемый
 За 20.....

Месяц	Откуда	Куда	Число		Расчетная доля за минуту вызова	Причитающаяся сумма
			вызовов	минут		
(1)	(2)	(3)	(4)	(5)	(6)	(7)
			37	100	4,5	450,00
			–	400	1,5	600,00

ПРИМЕЧАНИЕ 1. – В заголовке после слова "Счет" указывается название администрации, составляющей счет; название администрации, которой посылается счет, записывается после слова "направляемый".

ПРИМЕЧАНИЕ 2. – Если счет не относится определенно к одному календарному месяцу (например, в связи с договоренностью о снятии показаний счетчиков в автоматической службе), то следует указать охватываемый им период.

ПРИМЕЧАНИЕ 3. – В графе (1) "Месяц" указывается календарный месяц, к которому относятся данные.

ПРИМЕЧАНИЕ 4. – В графах (2) и (3) записываются отдельно все комбинации исходящих администраций (или зон) и администраций (или зон) назначения и классификация вызовов. Оконечный и транзитный обмены указываются отдельно; транзитный трафик, кроме того, подразделяется на некоммутируемый и коммутируемый транзит, если к каждой из этих категорий применяются различные таксы.

ПРИМЕЧАНИЕ 5. – Графа (4) "Число вызовов" может использоваться для указания числа вызовов, если это требуется для составления международных счетов.

ПРИМЕЧАНИЕ 6. – В графе (6) "Расчетная доля за минуту вызова" указывается доля, причитающаяся администрации назначения и, там где применимо, администрациям, находящимся за пределами ее территории.

ПРИМЕЧАНИЕ 7. – В графе (7) "Причитающаяся сумма" (для администрации назначения) следует указать сумму, причитающуюся указанной администрации, а также суммы за транзит трафика, причитающиеся администрациям, находящимся за пределами территории администрации назначения.

Библиография

- [1] *Final Acts of the World Administrative Telegraph and Telephone Conference, International Telecommunication Regulations, Melbourne, 1988.*

СЕРИИ РЕКОМЕНДАЦИЙ МСЭ-Т

Серия А	Организация работы МСЭ-Т
Серия D	Общие принципы тарификации
Серия E	Общая эксплуатация сети, телефонная служба, функционирование служб и человеческие факторы
Серия F	Нетелефонные службы электросвязи
Серия G	Системы и среда передачи, цифровые системы и сети
Серия H	Аудиовизуальные и мультимедийные системы
Серия I	Цифровая сеть с интеграцией служб
Серия J	Кабельные сети и передача сигналов телевизионных и звуковых программ и других мультимедийных сигналов
Серия K	Защита от помех
Серия L	Конструкция, прокладка и защита кабелей и других элементов линейно-кабельных сооружений
Серия M	Управление электросвязью, включая СУЭ и техническое обслуживание сетей
Серия N	Техническое обслуживание: международные каналы передачи звуковых и телевизионных программ
Серия O	Требования к измерительной аппаратуре
Серия P	Качество телефонной передачи, телефонные установки, сети местных линий
Серия Q	Коммутация и сигнализация
Серия R	Телеграфная передача
Серия S	Оконечное оборудование для телеграфных служб
Серия T	Оконечное оборудование для телематических служб
Серия U	Телеграфная коммутация
Серия V	Передача данных по телефонной сети
Серия X	Сети передачи данных, взаимосвязь открытых систем и безопасность
Серия Y	Глобальная информационная инфраструктура, аспекты протокола Интернет и сети последующих поколений
Серия Z	Языки и общие аспекты программного обеспечения для систем электросвязи