



UNION INTERNATIONALE DES TÉLÉCOMMUNICATIONS

UIT-T

Q.824.2

SECTEUR DE LA NORMALISATION
DES TÉLÉCOMMUNICATIONS
DE L'UIT

(10/95)

**SPÉCIFICATIONS DU SYSTÈME
DE SIGNALISATION N° 7**

**DESCRIPTION D'ÉTAPE 2 ET
D'ÉTAPE 3 DE L'INTERFACE Q3 –
GESTION DES ABONNÉS –
SERVICES COMPLÉMENTAIRES DU
RÉSEAU NUMÉRIQUE AVEC
INTÉGRATION DES SERVICES**

Recommandation UIT-T Q.824.2

(Antérieurement «Recommandation du CCITT»)

AVANT-PROPOS

L'UIT-T (Secteur de la normalisation des télécommunications) est un organe permanent de l'Union internationale des télécommunications (UIT). Il est chargé de l'étude des questions techniques, d'exploitation et de tarification, et émet à ce sujet des Recommandations en vue de la normalisation des télécommunications à l'échelle mondiale.

La Conférence mondiale de normalisation des télécommunications (CMNT), qui se réunit tous les quatre ans, détermine les thèmes d'études à traiter par les Commissions d'études de l'UIT-T lesquelles élaborent en retour des Recommandations sur ces thèmes.

L'approbation des Recommandations par les Membres de l'UIT-T s'effectue selon la procédure définie dans la Résolution n° 1 de la CMNT (Helsinki, 1^{er}-12 mars 1993).

La Recommandation UIT-T Q.824.2, que l'on doit à la Commission d'études 11 (1993-1996) de l'UIT-T, a été approuvée le 17 octobre 1995 selon la procédure définie dans la Résolution n° 1 de la CMNT.

NOTE

Dans la présente Recommandation, l'expression «Administration» est utilisée pour désigner de façon abrégée aussi bien une administration de télécommunications qu'une exploitation reconnue de télécommunications.

© UIT 1996

Droits de reproduction réservés. Aucune partie de cette publication ne peut être reproduite ni utilisée sous quelque forme que ce soit et par aucun procédé, électronique ou mécanique, y compris la photocopie et les microfilms, sans l'accord écrit de l'UIT.

TABLE DES MATIÈRES

	<i>Page</i>
1 Introduction	1
2 Références	4
3 Classes d'objets gérés services complémentaires RNIS.....	6
4 Services complémentaires catalogués.....	13
5 Gabarits de lot de service.....	13
6 Gabarits d'attributs	15
7 Corrélations de nom.....	25
8 Définitions de type.....	25
Appendice I – Premier aperçu de l'extension du modèle à la modélisation des groupes fermés d'utilisateurs	27

RÉSUMÉ

Le but de la présente Recommandation est de donner une description des étapes 2 et 3 de l'interface Q3 entre un commutateur local et le réseau de gestion des télécommunications (RGT) pour la mise en œuvre de fonctions de gestion des configurations servant de support à la gestion des abonnés relative aux services complémentaires du RNIS. La gestion des abonnés est une activité de gestion assurée par l'exploitant de réseau. Cette activité permet à cet exploitant d'échanger avec l'abonné toutes les données et fonctions de gestion relatives à l'abonné nécessaires pour offrir un service de télécommunication et d'échanger avec le réseau toutes les données et fonctions de gestion relatives à l'abonné nécessaires au réseau pour mettre en œuvre ce service de télécommunication. La présente Recommandation s'applique à la gestion de la configuration d'abonné dans le commutateur local par le RGT. Elle fait partie d'une série de Recommandations. Les objets gérés propres aux services complémentaires du RNIS sont définis dans la présente Recommandation.

DESCRIPTION D'ÉTAPE 2 ET D'ÉTAPE 3 DE L'INTERFACE Q3 – GESTION DES ABONNÉS – SERVICES COMPLÉMENTAIRES DU RÉSEAU NUMÉRIQUE AVEC INTÉGRATION DES SERVICES

(Genève, 1995)

1 Introduction

1.1 Objet et champ d'application

La gestion des abonnés est une activité de gestion que l'exploitant de réseau assure afin d'échanger avec l'abonné toutes les données et fonctions de gestion relatives à l'abonné nécessaires pour offrir un service de télécommunication et d'échanger avec le réseau toutes les données et fonctions de gestion relatives à l'abonné nécessaires au réseau pour mettre en œuvre ce service de télécommunication.

Le but de la présente Recommandation est de donner une description des étapes 2 et 3 des services complémentaires du RNIS de l'interface Q3 entre un commutateur local et le réseau de gestion des télécommunications (RGT) pour la mise en œuvre des fonctions de gestion de configuration.

L'interface Q3 est l'interface du réseau RGT entre les éléments de réseau ou les adaptateurs-Q qui sont reliés, sans intermédiaire, aux systèmes d'exploitation (OS) (*operations systems*), et entre les OS et les dispositifs de médiation, comme indiqué dans la Recommandation M.3100.

1.2 Références croisées

La présente Recommandation est fondée sur la description d'étape 1 du service de gestion donnée dans les Recommandations de la série M.3000, y compris la Recommandation M.3400. Elle donne également une description d'étape 2 et d'étape 3 de la gestion des abonnés pour le service complémentaire RNIS fondée sur la description de service fournie dans les Recommandations de la série I.250 ainsi que sur les descriptions communes d'étape 2 et d'étape 3 fournies dans la Recommandation Q.824.0. Le modèle d'information décrit par la présente Recommandation peut être utilisé pour la gestion des abonnés au niveau d'une interface Q3 ou d'une interface UNI du RNIS, comme indiqué dans la Recommandation Q.942.

1.3 Application

Les informations de gestion incluses dans la présente Recommandation peuvent être échangées par la mise en œuvre de l'élément de service information de gestion commune (CMISE) (*common management information service element*). La présente Recommandation prend en charge la classe transaction des applications OAM&P en définissant des classes d'objets, leurs attributs et leurs relations. Les suites de protocoles sont indiquées dans les Recommandations Q.811 et Q.812. Aucune condition particulière n'est identifiée à ce titre.

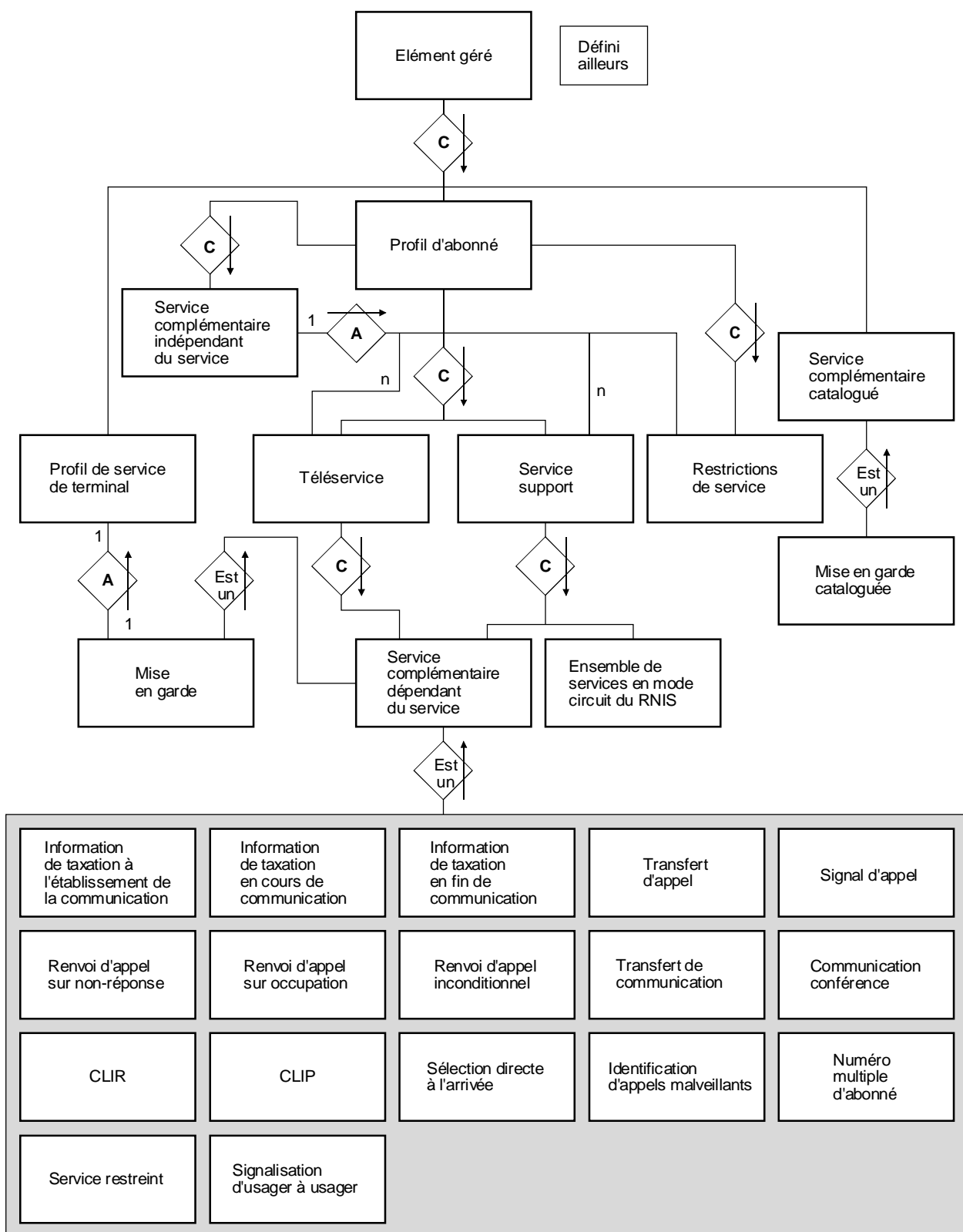
1.4 Description générale

1.4.1 Diagrammes de modèle d'information

Les diagrammes de modèle d'information suivants ont été établis en vue d'explicitier les relations entre les différentes classes d'objets de la gestion des abonnés. On distingue trois types de diagrammes:

- 1) Le modèle de relation entre entités (E-R) (*entity relationship*), qui indique la relation des différents objets gérés. Les diagrammes E-R donnent un aperçu de la manière dont on prévoit d'appliquer le modèle. Toutefois, ils n'indiquent pas toutes les relations possibles du modèle, mais seulement celles auxquelles les objets gérés peuvent participer. Certaines instances d'une classe ou d'une sous-classe peuvent ne pas remplir les conditions requises pour participer à la relation indiquée. En pareil cas, une autre corrélation de nom sera proposée; dans le cas de relations mises en œuvre au moyen de pointeurs, la valeur de ceux-ci sera nulle si une instance ne peut participer, ou ne participe pas, à la relation.
- 2) La hiérarchie d'héritage qui indique comment les objets gérés sont dérivés les uns des autres (c'est-à-dire les différents trajets des caractéristiques héritées des différents objets gérés).
- 3) La hiérarchie de dénomination qui indique comment on attribue les noms aux objets gérés (c'est-à-dire les différents trajets de dénomination pour les instances d'objet géré).

Ces trois diagrammes ne sont représentés ici qu'à titre de clarification. La spécification formelle, du point de vue des gabarits GDMO et des définitions de type ASN.1, est constituée par les informations pertinentes relatives à la mise en application de la présente Recommandation. Voir les Figures 1 à 3.



T1178230-95/d01

FIGURE 1/Q.824.2

Diagramme de relation entre entités

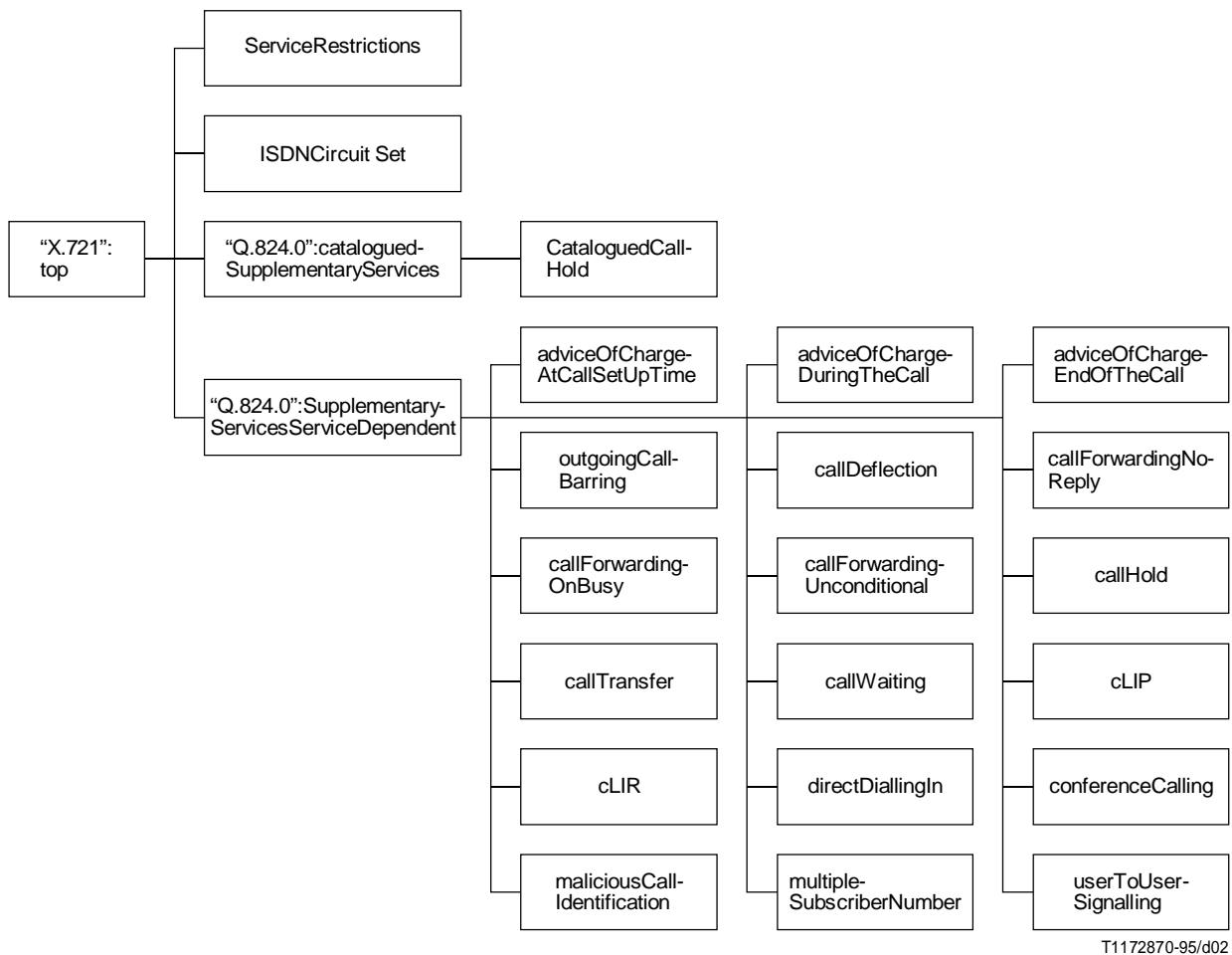
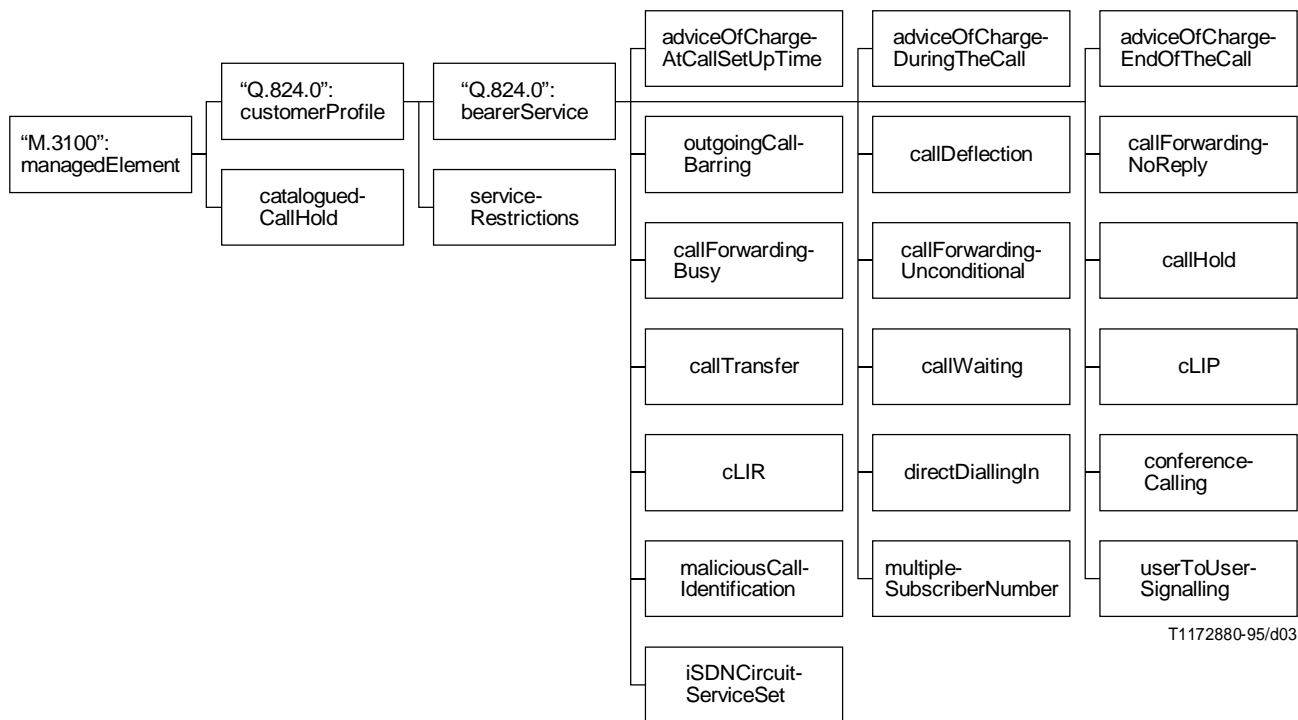


FIGURE 2/Q.824.2
Hierarchie d'héritage

1.5 Dénomination des objets gérés et syntaxe des attributs

Dans l'ensemble de la présente Recommandation, tous les attributs sont dénommés conformément aux directives suivantes:

- le nom d'un attribut se compose du nom d'une classe d'objets suivi de la chaîne "Ptr" si, et seulement si, la valeur d'attribut a pour but d'identifier une classe d'objets particulière;
- si une valeur d'attribut a pour but d'identifier différentes classes d'objets, un nom descriptif est donné à cet attribut et une description est fournie dans le comportement de l'attribut;
- le nom d'un attribut se compose du nom d'une classe d'objets suivi de la chaîne "Id" si, et seulement si, la valeur d'attribut a pour but d'identifier le nom de la classe d'objets qui détient cet attribut.



NOTE – La hiérarchie de dénomination indiquée inclut des corrélations de noms définies dans d'autres Recommandations.

FIGURE 3/Q.824.2
Hiérarchie de dénomination

2 Références

Les Recommandations et autres références suivantes contiennent des dispositions qui, par suite de la référence qui y est faite, constituent des dispositions valables pour la présente Recommandation. Au moment de la publication, les éditions indiquées étaient en vigueur. Toute Recommandation ou autre référence est sujette à révision; tous les utilisateurs de la présente Recommandation sont donc invités à rechercher la possibilité d'appliquer les éditions les plus récentes des Recommandations et autres références indiquées ci-après. Une liste des Recommandations UIT-T en vigueur est publiée régulièrement.

- Recommandation E.164 du CCITT (1991), *Plan de numérotage pour l'ère du RNIS*.
- Recommandation I.250 du CCITT (1988), *Définition des services supplémentaires*.
- Recommandation I.251.1 du CCITT (1992), *Sélection directe à l'arrivée*.
- Recommandation I.251.2 du CCITT (1992), *Numéro d'abonné multiple*.
- Recommandation I.251.3 du CCITT (1992), *Présentation d'identification de la ligne appelante*.
- Recommandation I.251.4 du CCITT (1992), *Restriction d'identification de la ligne appelante*.
- Recommandation I.251.7 du CCITT (1992), *Identification des appels malveillants*.
- Recommandation I.252.1 du CCITT (1988), *Transfert d'appel (TDA)*.
- Recommandation I.252.2 du CCITT (1992), *Renvoi d'appel sur occupation*.
- Recommandation I.252.3 du CCITT (1992), *Renvoi d'appel sur non-réponse*.
- Recommandation I.252.4 du CCITT (1992), *Renvoi d'appel sans condition*.

- Recommandation I.253.1 du CCITT (1990), *Service supplémentaire d'appel en instance (AEI)*.
- Recommandation I.253.2 du CCITT (1992), *Maintien d'appel*.
- Recommandation I.254.1 du CCITT (1988), *Communication conférence (CONF)*.
- Recommandation I.254.2 du CCITT (1992), *Service supplémentaire à trois correspondants*.
- Recommandation I.255.1 du CCITT (1992), *Groupe fermé d'utilisateurs*.
- Recommandation I.255.5 du CCITT (1992), *Interdiction des appels au départ*.
- Recommandation UIT-T I.256.2a (1993), *Avis de taxation: informations de taxation à l'établissement de la communication*.
- Recommandation UIT-T I.256.2b (1993), *Avis de taxation: informations de taxation en cours de communication*.
- Recommandation UIT-T I.256.2c (1993), *Avis de taxation: informations de taxation en fin de communication*.
- Recommandation I.257.1 du CCITT (1992), *Signalisation d'utilisateur à utilisateur*.
- Recommandation M.3010 du CCITT (1992), *Principes pour un réseau de gestion des télécommunications*.
- Recommandation M.3020 du CCITT (1992), *Méthodologie pour la spécification des interfaces du réseau de gestion des télécommunications*.
- Recommandation UIT-T M.3100 (1995), *Modèle générique d'information de réseau*.
- Recommandation M.3400 du CCITT (1992), *Fonctions de gestion des réseaux de gestion des télécommunications*.
- Recommandation UIT-T Q.811 (1993), *Profils de protocole de couche inférieure pour l'interface Q3*.
- Recommandation UIT-T Q.812 (1993), *Profils de protocole de couche supérieure pour l'interface Q3*.
- Recommandation UIT-T Q.824.0 (1995), *Description d'étape 2 et d'étape 3 de l'interface Q3 – Gestion des abonnés – Informations communes*.
- Recommandation UIT-T X.283 (1993), *Éléments d'information de gestion relatifs à la couche réseau de l'interconnexion de systèmes ouverts*.
- Recommandation X.700 du CCITT (1992), *Cadre de gestion pour l'interconnexion de systèmes ouverts pour les applications du CCITT*.
- Recommandation X.701 du CCITT (1992), *Technologies de l'information – Interconnexion des systèmes ouverts – Aperçu général de la gestion des systèmes*.
- Recommandation X.710 du CCITT (1991), *Définition du service commun de transfert d'informations de gestion pour les applications du CCITT*.
- Recommandation X.711 du CCITT (1991), *Spécification du protocole commun de transfert d'information de gestion pour les applications du CCITT*.
- Recommandation X.720 du CCITT (1992), *Technologie de l'information – Interconnexion de systèmes ouverts – Structures des informations de gestion: Modèle d'information de gestion*.
- Recommandation X.721 du CCITT (1992), *Technologie de l'information – Interconnexion de systèmes ouverts – Structure des informations de gestion: Définition des informations de gestion*.
- Recommandation X.722 du CCITT (1992), *Technologie de l'information – Interconnexion de systèmes ouverts – Structures des informations de gestion: Directives pour la définition des objets gérés*.
- Recommandation UIT-T X.723 (1993), *Technologie de l'information – Interconnexion de systèmes ouverts – Structures des informations de gestion: Informations génériques de gestion*.
- Recommandation UIT-T Q.735, *Description de l'étape 3 des services complémentaires de communauté d'intérêt utilisant le système de signalisation n° 7*.
Article 1 (1993), *Groupe fermé d'utilisateurs*.
Article 3 (1993), *Préséance et préemption à plusieurs niveaux*.
- Recommandation UIT-T Q.755 (1993), *Testeurs de protocole pour le système de signalisation n° 7*.

3 Classes d'objets gérés services complémentaires RNIS

3.1 Services génériques

3.1.1 Ensemble de services en mode circuit du RNIS

iSDNCircuitServiceSet MANAGED OBJECT CLASS

DERIVED FROM "CCITT Rec. X.721": top;

CHARACTERIZED BY

iSDNCircuitServiceSetPkg PACKAGE

BEHAVIOUR

iSDNCircuitServiceSetBhv BEHAVIOUR

DEFINED AS "Cette classe d'objets représente la liste des services complémentaires simples disponibles pour tout service support en mode circuit. Un service complémentaire simple est un service qui ne nécessite qu'un attribut pour s'y abonner. Pour ces services simples, il n'y a jamais de sous-classe de service complémentaire. Les instances de cette classe sont contenues dans un objet service support.";

ATTRIBUTES

iSDNCircuitSetId

supplementaryServiceThreePartyService

calledPartySubAddressInfoTransfer

GET SET-BY-CREATE

GET-REPLACE,

GET-REPLACE;

NOTIFICATIONS

"CCITT Rec. X.721": attributeValueChange,

"CCITT Rec. X.721": objectCreation,

"CCITT Rec. X.721": objectDeletion;;;

CONDITIONAL PACKAGES

callReferenceBusyLimitPkg PRESENT IF "s'il y a restriction du nombre maximal de références d'appel.",

compatibilityInfoPkg PRESENT IF "s'il est pris en charge à la demande pour chaque service support";

contentionPkg PRESENT IF "s'il est pris en charge par un équipement de classe 1 au débit de base.";

REGISTERED AS {cAISDNSSObjectClass 1};

3.1.2 Restrictions de service

Les instances de cette classe d'objets peuvent être contenues dans tout objet service support ou dans des services supports.

serviceRestrictions MANAGED OBJECT CLASS

DERIVED FROM "CCITT Rec. X.721": top;

CHARACTERIZED BY

serviceRestrictionsPkg PACKAGE

BEHAVIOUR

serviceRestrictionsBhv BEHAVIOUR

DEFINED AS "Cette classe d'objets inclut des attributs qui imposent certaines restrictions aux services d'abonné.";

ATTRIBUTES

serviceRestrictionsId

outgoingCallsBarred

DEFAULT VALUE CAISDNSSModule.false

incomingCallsBarred

DEFAULT VALUE CAISDNSSModule.false

GET SET-BY-CREATE

REPLACE-WITH-DEFAULT

GET-REPLACE

REPLACE-WITH-DEFAULT

GET-REPLACE;

NOTIFICATIONS

"CCITT Rec. X.721": attributeValueChange,

"CCITT Rec. X.721": objectCreation,

"CCITT Rec. X.721": objectDeletion;;;

CONDITIONAL PACKAGES

interExchangeCarrierPkg PRESENT IF "si les porteuses multiples entre commutateurs sont prises en charge.";

REGISTERED AS {cAISDNSSObjectClass 2};

3.2 Services complémentaires

3.2.1 Information de taxation à l'établissement de la communication

adviceOfChargeAtCallSetUpTime MANAGED OBJECT CLASS

DERIVED FROM "ITU-T Rec. Q.824.0":supplementaryServiceDependent;

CHARACTERIZED BY

adviceOfChargeAtCallSetUpTimePkg PACKAGE

BEHAVIOUR

adviceOfChargeAtCallSetUpTimeBhv BEHAVIOUR

DEFINED AS "Ce service (décrit dans la Recommandation I.256.2a) fournit à son utilisateur des renseignements sur les taux de taxation en vigueur au moment de l'établissement de la communication ainsi que sur les modifications de tarif pouvant intervenir en cours de communication. Ces informations peuvent être envoyées systématiquement pour toutes les communications ou à la demande pour chacune d'elles. Les renseignements de taxation fournis doivent correspondre aux charges encourues sur le réseau auquel l'utilisateur du service est rattaché.";

ATTRIBUTES

adviceOfChargeActivation

GET-REPLACE;;;

REGISTERED AS {caISDNSSObjectClass 3};

3.2.2 Information de taxation en cours de communication

adviceOfChargeDuringTheCall MANAGED OBJECT CLASS

DERIVED FROM "ITU-T Rec. Q.824.0":supplementaryServiceDependent;

CHARACTERIZED BY

adviceOfChargeDuringTheCallPkg PACKAGE

BEHAVIOUR

adviceOfChargeDuringTheCallBhv BEHAVIOUR

DEFINED AS "Ce service (décrit dans la Recommandation I.256.2b) fournit à son utilisateur des renseignements sur les taxes cumulées en cours de communication. Ces informations peuvent être envoyées systématiquement pour toutes les communications ou à la demande pour chacune d'elles. Les renseignements de taxation fournis doivent correspondre aux charges imputées sur le réseau auquel l'utilisateur du service est rattaché.";

ATTRIBUTES

adviceOfChargeActivation

GET-REPLACE;;;

REGISTERED AS {caISDNSSObjectClass 4};

3.2.3 Information de taxation en fin de communication

adviceOfChargeEndOfTheCall MANAGED OBJECT CLASS

DERIVED FROM "ITU-T Rec. Q.824.0":supplementaryServiceDependent;

CHARACTERIZED BY

adviceOfChargeEndOfTheCallPkg PACKAGE

BEHAVIOUR

adviceOfChargeEndOfTheCallBhv BEHAVIOUR

DEFINED AS "Ce service (décrit dans la Recommandation I.256.2c) fournit à son utilisateur des renseignements sur les taxes afférentes à une communication lorsque celle-ci est terminée. Ces informations peuvent être envoyées systématiquement pour toutes les communications ou à la demande pour chacune d'elles. Les renseignements de taxation fournis doivent correspondre aux charges imputées sur le réseau auquel l'utilisateur du service est rattaché.";

ATTRIBUTES

adviceOfChargeActivation

GET-REPLACE;;;

REGISTERED AS {caISDNSSObjectClass 5};

3.2.4 Transfert d'appel

callDeflection MANAGED OBJECT CLASS

DERIVED FROM "ITU-T Rec. Q.824.0":supplementaryServiceDependent;

CHARACTERIZED BY

callDeflectionPkg PACKAGE

BEHAVIOUR

callDeflectionBhv BEHAVIOUR

DEFINED AS "Ce service permet à l'abonné de répondre à un appel entrant en demandant le réacheminement de cet appel vers un autre abonné, conformément à la Recommandation I.252.5.";;

ATTRIBUTES

deflectingNumberDelivery	GET-REPLACE,
deflectingNumberNotification	GET-REPLACE;;;

REGISTERED AS {caISDNSSObjectClass 6};

3.2.5 Renvoi d'appel sur occupation

callForwardingBusy MANAGED OBJECT CLASS

DERIVED FROM "ITU-T Rec. Q.824.0":supplementaryServiceDependent;

CHARACTERIZED BY

callForwardingBusyPkg PACKAGE

BEHAVIOUR

callForwardingBusyBhv BEHAVIOUR

DEFINED AS "Ce service (décrit dans la Recommandation I.252.2) permet à un abonné d'utiliser le réseau pour envoyer vers un autre numéro tous les appels entrants adressés à son numéro lorsque celui-ci est occupé. Le service d'origine de l'utilisateur desservi n'en est pas affecté.";;

ATTRIBUTES

callForwardActiveNotification	GET-REPLACE,
callForwardCallingNotification	GET-REPLACE,
callForwardReleaseNotification	GET-REPLACE,
callForwardServedNotification	GET-REPLACE;;;

REGISTERED AS {caISDNSSObjectClass 7};

3.2.6 Renvoi d'appel sur non-réponse

callForwardingNoReply MANAGED OBJECT CLASS

DERIVED FROM "ITU-T Rec. Q.824.0":supplementaryServiceDependent;

CHARACTERIZED BY

callForwardingNoReplyPkg PACKAGE

BEHAVIOUR

callForwardingNoReplyBhv BEHAVIOUR

DEFINED AS "Ce service (décrit dans la Recommandation I.252.3) permet à un abonné d'utiliser le réseau pour envoyer vers un autre numéro tous les appels entrants adressés à son numéro qui restent sans réponse. Le service d'origine de l'utilisateur desservi n'en est pas affecté.";;

ATTRIBUTES

callForwardActiveNotification	GET-REPLACE,
callForwardCallingNotification	GET-REPLACE,
callForwardReleaseNotification	GET-REPLACE,
callForwardServedNotification	GET-REPLACE;;;

REGISTERED AS {caISDNSSObjectClass 8};

3.2.7 Renvoi d'appel inconditionnel

callForwardingUnconditional MANAGED OBJECT CLASS

DERIVED FROM "ITU-T Rec. Q.824.0":supplementaryServiceDependent;

CHARACTERIZED BY

callForwardingUnconditionalPkg PACKAGE

BEHAVIOUR

callForwardingUnconditionalBhv BEHAVIOUR

DEFINED AS "Ce service (décrit dans la Recommandation I.252.4) permet à un abonné d'utiliser le réseau pour envoyer vers un autre numéro tous les appels entrants adressés à son numéro. Le service d'origine de l'utilisateur desservi n'en est pas affecté. Si ce service est activé, les appels sont renvoyés, quel que soit l'état de l'installation terminale";;

ATTRIBUTES

callForwardActiveNotification	GET-REPLACE,
callForwardCallingNotification	GET-REPLACE,
callForwardReleaseNotification	GET-REPLACE,
callForwardServedNotification	GET-REPLACE;;;

REGISTERED AS {cAISDNSSObjectClass 9};

3.2.8 Mise en garde

Ce service peut être attribué à des abonnés individuels par inclusion dans une instance de la classe d'objets gérés profil de service de terminal ou dans une instance de l'une des classes d'objets gérés services (à l'exception des services supports à commutation par paquets car ce service ne s'applique qu'aux services à commutation de circuits). Il peut être également attribué à la combinaison de TSP/DN/BS par l'utilisation du lot de service conditionnel contenant un pointeur qui désigne une instance de la classe d'objets profil de terminal de service.

callHold MANAGED OBJECT CLASS

DERIVED FROM "ITU-T Rec. Q.824.0":supplementaryServiceDependent;

CHARACTERIZED BY

callHoldPkg PACKAGE

BEHAVIOUR

callHoldBhv BEHAVIOUR

DEFINED AS "La classe d'objets mise en garde est une classe d'objets gérés qui représente des instances d'ensembles de caractéristiques pour le service complémentaire de mise en garde décrit dans la Recommandation I.253.2.";;;

CONDITIONAL PACKAGES

callHoldOptionsPkg PRESENT IF "si l'Administration prend en charge ces options qui sont personnalisables à la demande pour chaque instance de ce service complémentaire.",

terminalServiceProfileAssociationPkg PRESENT IF "si la mise en garde est attribuée à une combinaison TSP/DN/BS.";

callHoldNotificationPkg PRESENT IF "si l'Administration prend en charge cette option qui est personnalisable à la demande pour chaque instance de ce service complémentaire.";

REGISTERED AS {cAISDNSSObjectClass 10};

3.2.9 Transfert de communication

NOTE – Cette définition est basée sur une étape 1 en l'absence d'une étape 3 approuvée.

callTransfer MANAGED OBJECT CLASS.

DERIVED FROM "ITU-T Rec. Q.824.0":supplementaryServiceDependent;

CHARACTERIZED BY

callTransferPkg PACKAGE

BEHAVIOUR

callTransferBhv BEHAVIOUR

DEFINED AS "Ce service permet à un abonné, en conversation avec un autre correspondant, de transférer la communication à un tiers. Des restrictions peuvent être imposées à la destination de transfert et au type des communications qui peuvent être transférées, conformément à la Recommandation I.252.1.";;

ATTRIBUTES

transferProcedure GET-REPLACE;;;

REGISTERED AS {cAISDNSSObjectClass 11};

3.2.10 Signal d'appel

callWaiting MANAGED OBJECT CLASS

DERIVED FROM "ITU-T Rec. Q.824.0":supplementaryServiceDependent;

CHARACTERIZED BY

callWaitingPkg PACKAGE

BEHAVIOUR

callWaitingBhv BEHAVIOUR

DEFINED AS "Ce service (décrit dans la Recommandation I.253.1) permet à un usager d'être informé d'un appel entrant avec l'indication qu'aucun canal d'accès à l'utilisateur n'est disponible. L'utilisateur a alors le choix d'accepter, de rejeter ou d'ignorer le signal d'appel.";;

ATTRIBUTES

callWaitingCallingNotification GET-REPLACE,
maxNumberOfWaitingCalls GET-REPLACE;;;

CONDITIONAL PACKAGES

activationPkg PRESENT IF "si le service est pris en charge par l'Administration.",

calledUserInBandNotificationPkg PRESENT IF "si le service est pris en charge par l'Administration.";

REGISTERED AS {cAISDNSSObjectClass 12};

3.2.11 Identification d'appel (CLIP)

cLIP MANAGED OBJECT CLASS

DERIVED FROM "ITU-T Rec. Q.824.0":supplementaryServiceDependent;

CHARACTERIZED BY

cLIPpkg PACKAGE

BEHAVIOUR

cLIPBhv BEHAVIOUR

DEFINED AS "Ce service complémentaire (décrit dans la Recommandation I.251.3) offre à l'utilisateur appelé la possibilité de recevoir l'identification du demandeur. En plus du numéro RNIS, l'identité de la ligne appelante peut inclure une sous-adresse émise par le demandeur et transportée en transparence par le réseau. Le réseau remet l'identité de la ligne appelante à l'utilisateur appelé lors de l'établissement de l'appel, quelle que soit l'aptitude du terminal à traiter l'information.";;

ATTRIBUTES

noRestrictionsAllowed GET-REPLACE;;;

REGISTERED AS {cAISDNSSObjectClass 13};

3.2.12 Non-identification d'appel (CLIR)

cLIR MANAGED OBJECT CLASS

DERIVED FROM "ITU-T Rec. Q.824.0":supplementaryServiceDependent;

CHARACTERIZED BY

cLIRpkg PACKAGE

BEHAVIOUR

cLIRBhv BEHAVIOUR

DEFINED AS "Ce service complémentaire (décrit dans la Recommandation I.251.4) offre au demandeur la possibilité d'empêcher la présentation de son numéro RNIS et (éventuellement) l'information de sous-adresse à l'utilisateur appelé. Si l'utilisateur appelé est abonné au service complémentaire CLIP, il reçoit une indication que l'information de numéro du demandeur, soumise à restriction, n'est pas disponible.";;

ATTRIBUTES

callIdRestrictionOption

GET-REPLACE;;;

REGISTERED AS {cAISDNSSObjectClass 14};

3.2.13 Communication conférence

conferenceCalling MANAGED OBJECT CLASS

DERIVED FROM "ITU-T Rec. Q.824.0":supplementaryServiceDependent;

CHARACTERIZED BY

conferenceCallingPkg PACKAGE

BEHAVIOUR

conferenceCallingBhv BEHAVIOUR

DEFINED AS "Ce service permet à l'abonné d'établir une communication conférence, conformément à la Recommandation I.254.1).";;

ATTRIBUTES

maxNumberOfPorts

GET-REPLACE,

defaultNumberOfPorts

GET-REPLACE;;;

REGISTERED AS {cAISDNSSObjectClass 15};

3.2.14 Sélection directe à l'arrivée

directDiallingIn MANAGED OBJECT CLASS

DERIVED FROM "ITU-T Rec. Q.824.0":supplementaryServiceDependent;

CHARACTERIZED BY

directDiallingInPkg PACKAGE

BEHAVIOUR

directDiallingInBhv BEHAVIOUR

DEFINED AS "Ce service complémentaire permet à un utilisateur d'appeler directement, par l'intermédiaire d'un RNIS public, un utilisateur sur un RNIS privé en utilisant le plan de numérotage du RNIS public, comme indiqué dans la Recommandation I.251.1.";;;

CONDITIONAL PACKAGES

digitsOptionPkg PRESENT IF "si le service est pris en charge par l'Administration";

REGISTERED AS {cAISDNSSObjectClass 16};

3.2.15 Identification d'appels malveillants

NOTE – Cette définition est basée sur une étape 1 en l'absence d'une étape 3 approuvée.

maliciousCallIdentification MANAGED OBJECT CLASS

DERIVED FROM "ITU-T Rec. Q.824.0":supplementaryServiceDependent;

CHARACTERIZED BY

maliciousCallIdentificationPkg PACKAGE

BEHAVIOUR

maliciousCallIdentificationBhv BEHAVIOUR

DEFINED AS "Ce service complémentaire permet à un abonné de déclencher la procédure de recherche de l'origine d'un appel malveillant, conformément à la Recommandation I.251.7.";;

ATTRIBUTES

invocationTime	GET-REPLACE,
automaticInvocation	GET-REPLACE,
callingPartySubaddressRegistration	GET-REPLACE;;;

REGISTERED AS {cAISDNSSObjectClass 17};

3.2.16 Numéro multiple d'abonné (MSN)

multipleSubscriberNumber MANAGED OBJECT CLASS

DERIVED FROM "ITU-T Rec. Q.824.0":supplementaryServiceDependent;

CHARACTERIZED BY

multipleSubscriberNumberPkg PACKAGE

BEHAVIOUR

multipleSubscriberNumberBhv BEHAVIOUR

DEFINED AS "Le service complémentaire MSN offre la possibilité d'attribuer des numéros multiples (pas nécessairement consécutifs) à une seule interface publique ou privée, comme indiqué dans la Recommandation I.251.2, ce qui permet de choisir un ou plusieurs terminaux distincts raccordés à la même interface.

Le prestataire de service fixe la longueur des numéros à transmettre à l'installation de l'utilisateur.

Ces numéros peuvent aller du chiffre le moins significatif au numéro RNIS complet, comme indiqué dans la Recommandation E.164. Le ou les chiffres significatifs pour la différenciation des terminaux doivent faire partie intégrante du système de numérotage du RNIS.

NOTE 1 – Dans un RNIS privé, les chiffres des numéros d'abonné multiples peuvent être différents des chiffres des numéros du RNIS public. Si elle est offerte, cette possibilité supplémentaire n'a pas d'incidence sur le RNIS public.

NOTE 2 – Plusieurs numéros multiples d'abonné peuvent être attribués à un même terminal.

NOTE 3 – La méthode qui permet effectivement de faire correspondre le numéro RNIS à un terminal particulier est une question de mise en œuvre nationale.";;

ATTRIBUTES

assocDefaultDN	GET-REPLACE;;;
----------------	----------------

CONDITIONAL PACKAGES

networkOptionsPkg PRESENT IF "si ce service est pris en charge par l'Administration.";

REGISTERED AS {cAISDNSSObjectClass 18};

3.2.17 Service restreint

NOTE – La présente définition est fondée sur l'étape 1; il n'y a pas encore d'étape 3 approuvée.

outgoingCallBarring MANAGED OBJECT CLASS

DERIVED FROM "ITU-T Rec. Q.824.0":supplementaryServiceDependent;

CHARACTERIZED BY

outgoingCallBarringPkg PACKAGE

BEHAVIOUR

outgoingCallBarringBhv BEHAVIOUR

DEFINED AS "Ce service restreint la gamme des communications qui peuvent être établies à partir des CPE d'abonné, conformément à la Recommandation I.255.5.";;

ATTRIBUTES

outgoingCallBarringCategory	GET-REPLACE,
outgoingCallBarringTreatment	GET-REPLACE,
codeWord	REPLACE,
activationStatus	GET,
activationOption	GET-REPLACE;;;

REGISTERED AS {cAISDNSSObjectClass 19};

3.2.18 Conversation à trois

Ce service complémentaire est caractérisé par un seul attribut dans l'objet `iSDNCircuitServiceSet` dénommé "supplementaryServiceThreePartyService".

3.2.19 Signalisation d'usager à usager

`userToUserSignalling` MANAGED OBJECT CLASS

DERIVED FROM "ITU-T Rec. Q.824.0":supplementaryServiceDependent;

CHARACTERIZED BY

`userToUserSignallingPkg` PACKAGE

BEHAVIOUR

`userToUserSignallingBhv` BEHAVIOUR

DEFINED AS "Ce service permet à un abonné du RNIS d'envoyer/de recevoir un nombre limité d'informations à destination/en provenance d'un autre abonné du RNIS sur la voie de signalisation associée à leur communication, conformément à la Recommandation I.257.1.";;

ATTRIBUTES

`userToUserSignallingServiceCategory`

GET-REPLACE;;

REGISTERED AS {cAISDNSSObjectClass 20};

4 Services complémentaires catalogués

4.1 Mise en garde cataloguée

`cataloguedCallHold` MANAGED OBJECT CLASS

DERIVED FROM "ITU-T Rec. Q.824.0": cataloguedSupplementaryService;

CHARACTERIZED BY

`cataloguedCallHoldPkg` PACKAGE

BEHAVIOUR

`cataloguedCallHoldBhv` BEHAVIOUR

DEFINED AS "La classe d'objets mise en garde cataloguée est une classe d'objets gérés qui représente les caractéristiques du service de mise en garde applicables à tous les usagers reliés au commutateur qui sont abonnés à la mise en garde. Cette classe permet également à une Administration de fixer les caractéristiques de la mise en garde et de fournir ce service à tous les abonnés sans qu'un abonnement individuel au service soit nécessaire. Cette assignation universelle est effectuée par utilisation de l'attribut `perSwitchAssignmentCallHoldPkg`. Des caractéristiques additionnelles applicables à l'assignation pour l'ensemble du commutateur peuvent être offertes avec le Lot de service `CallHoldOptions`, si l'Administration prend en charge ces options.";;;

CONDITIONAL PACKAGES

`optionalGuardTimerPkg` PRESENT IF "si l'Administration prend en charge la libération des appels pour rendre les ressources du commutateur disponibles",

`perSwitchAssignmentCallHoldPkg` PRESENT IF "si la mise en garde est attribuée à tous les abonnés reliés au commutateur et si l'Administration prend en charge ces options.";

REGISTERED AS {cAISDNSSObjectClass 20};

5 Gabarits de lot de service

5.1 Activation

`activationPkg` PACKAGE

ATTRIBUTES

`activationCapability` REPLACE-WITH-DEFAULT DEFAULT VALUE

`CAISDNSSModule.true` GET-REPLACE;

REGISTERED AS {cAISDNSSPackage 1};

5.2 Notification dans la bande de l'utilisateur appelé

calledUserInBandNotificationPkg PACKAGE
ATTRIBUTES

calledUserInBandNotification GET-REPLACE;
REGISTERED AS {cAISDNSSPackage 2};

5.3 Notification de mise en garde

callHoldNotificationPkg PACKAGE
ATTRIBUTES

callHoldNotificationToHeldParty GET-REPLACE;
REGISTERED AS {cAISDNSSPackage 3};

5.4 Option de mise en garde

callHoldOptionsPkg PACKAGE
ATTRIBUTES

limitOfReservedChannels GET-REPLACE,
callHoldBChannelReservationRelease GET-REPLACE;
REGISTERED AS {cAISDNSSPackage 4};

5.5 Limite d'occupation de référence d'appel

callReferenceBusyLimitPkg PACKAGE
ATTRIBUTES

callReferenceBusyLimit GET-REPLACE;
REGISTERED AS {cAISDNSSPackage 5};

5.6 Information de compatibilité

compatibilityInfoPkg PACKAGE
ATTRIBUTES

lowLayerCompatibilityInfoTransfer GET-REPLACE,
highLayerCompatibilityInfoTransfer GET-REPLACE;
REGISTERED AS {cAISDNSSPackage 6};

5.7 Contention

contentionPkg PACKAGE
ATTRIBUTES

contentionForIncomingCalls GET-REPLACE;
REGISTERED AS {cAISDNSSPackage 7};

5.8 Option chiffres

digitsOptionPkg PACKAGE
ATTRIBUTES

numOfDigitsNotToTransmit GET-REPLACE;
REGISTERED AS {cAISDNSSPackage 8};

5.9 Porteuse entre commutateurs

interExchangeCarrierPkg PACKAGE
ATTRIBUTES

prohibitICSelection GET-REPLACE;
REGISTERED AS {cAISDNSSPackage 9};

5.10 Option réseau

networkOptionsPkg PACKAGE
ATTRIBUTES

numOfDigitsForCallId GET-REPLACE,
numOfDigitsForTerminalIdentifier GET-REPLACE;
REGISTERED AS {cAISDNSSPackage 10};

5.11 Temps de garde facultative

optionalGuardTimerPkg PACKAGE

ATTRIBUTES

callHoldOptionalGuardTimer

GET-REPLACE;

REGISTERED AS {cAISDNSSPackage 11};

5.12 Mise en garde avec assignation par commutateur

perSwitchAssignmentCallHoldPkg PACKAGE

ATTRIBUTES

limitOfReservedChannels

GET-REPLACE;

REGISTERED AS {cAISDNSSPackage 12};

5.13 Association de profil de service de terminal

terminalServiceProfileAssociationPkg PACKAGE

ATTRIBUTES

terminalServiceProfilePtr

GET-REPLACE;

REGISTERED AS {cAISDNSSPackage 13};

6 Gabarits d'attributs

Le présent article contient les définitions ASN.1 pour tous les attributs dans les classes d'objets décrites. Ces définitions identifient la fonction des attributs et leurs caractéristiques valables telles que leurs valeurs valables, leurs interdépendances, leurs contraintes lecture/écriture, etc. Les attributs sont identifiés par leurs descripteurs ASN.1.

6.1 Capacité d'activation

activationCapability ATTRIBUTE

WITH ATTRIBUTE SYNTAX CAISDNSSModule.Boolean;

MATCHES FOR EQUALITY;

BEHAVIOUR

activationCapabilityBhv BEHAVIOUR

DEFINED AS "La valeur de cet attribut indique si l'abonné a la capacité d'activer et de désactiver le service d'appel en instance RNIS. Lorsque la valeur de cet attribut booléen est TRUE, l'abonné en a la capacité. Lorsque cette valeur est FALSE, l'abonné n'en a pas la capacité";;

REGISTERED AS {cAISDNSSAttribute 1};

6.2 Option d'activation

activationOption ATTRIBUTE

WITH ATTRIBUTE SYNTAX

CAISDNSSModule.ActivationOption ;

MATCHES FOR EQUALITY;

BEHAVIOUR

activationOptionBhv BEHAVIOUR

DEFINED AS "Cet attribut commande les procédures d'activation du service complémentaire service restreint, comme indiqué dans la Recommandation I.255.5. Les services peuvent être activés/désactivés par l'abonné (procédure normale) ou par l'exploitant (procédure exceptionnelle).";;

REGISTERED AS {cAISDNSSAttribute 2};

6.3 Etat d'activation

activationStatus ATTRIBUTE

WITH ATTRIBUTE SYNTAX

CAISDNSSModule.ActivationStatus;

MATCHES FOR EQUALITY;

BEHAVIOUR

activationStatusBhv BEHAVIOUR

DEFINED AS "Cet attribut commande l'état du service complémentaire service restreint, comme indiqué dans la

Recommandation I.255.5. Les services peuvent être actifs/inactifs.";;

REGISTERED AS {caISDNSSAttribute 3};

6.4 Activation d'information de taxation

adviceOfChargeActivation ATTRIBUTE

WITH ATTRIBUTE SYNTAX

CAISDNSSModule.AdviceOfChargeActivation;

MATCHES FOR EQUALITY;

BEHAVIOUR

adviceOfChargeActivationBhv BEHAVIOUR

DEFINED AS "Cet attribut commande la méthode qui permet de déterminer quels renseignements sur les taxes

cumulées doivent être envoyés à l'utilisateur en cours de communication: systématiquement pour toutes les

communications ou à la demande pour chacune d'elles. Les renseignements de taxation doivent correspondre aux

charges imputées sur le réseau auquel l'utilisateur du service est rattaché (AssocDefaultDN).";;

REGISTERED AS {caISDNSSAttribute 4};

6.5 Numéro d'annuaire par défaut associé

assocDefaultDN ATTRIBUTE

WITH ATTRIBUTE SYNTAX

CAISDNSSModule.AssocDefaultDN;

MATCHES FOR EQUALITY;

BEHAVIOUR

assocDefaultDNBhv BEHAVIOUR

DEFINED AS "Cet attribut spécifie le numéro d'annuaire par défaut pour le service complémentaire MSN du RNIS.";;

REGISTERED AS {caISDNSSAttribute 5};

6.6 Invocation automatique

automaticInvocation ATTRIBUTE

WITH ATTRIBUTE SYNTAX

CAISDNSSModule.Boolean;

MATCHES FOR EQUALITY;

BEHAVIOUR

automaticInvocationBhv BEHAVIOUR

DEFINED AS "Cet attribut commande l'activation de l'identification d'appels malveillants de telle sorte que l'origine

des appels qui restent sans réponse sera automatiquement recherchée, comme indiqué dans la Recomman-

dation I.255.7.";;

REGISTERED AS {caISDNSSAttribute 6};

6.7 Notification de mise en garde au correspondant dont l'appel est maintenu

callHoldNotificationToHeldParty ATTRIBUTE

WITH ATTRIBUTE SYNTAX CAISDNSSModule.Boolean;

MATCHES FOR EQUALITY;

BEHAVIOUR

callHoldNotificationToHeldPartyBhv BEHAVIOUR

DEFINED AS "La valeur de cet attribut indique si le correspondant concerné doit être informé de la mise en garde ou

du rétablissement de ses appels. Lorsque cet attribut a pour valeur TRUE, une notification sera envoyée au demandeur

pour chacun de ses appels mis en garde ou rétablis. Lorsque cette valeur est FALSE, aucune notification n'est envoyée

au demandeur pour ces mêmes appels.";;

REGISTERED AS {caISDNSSAttribute 7};

6.8 Notification dans la bande de l'utilisateur appelé

calledUserInBandNotification ATTRIBUTE

WITH ATTRIBUTE SYNTAX CAISDNSSModule.Boolean;

MATCHES FOR EQUALITY;

BEHAVIOUR

calledUserInBandNotificationBehaviour BEHAVIOUR

DEFINED AS "La valeur de cet attribut indique si des tonalités dans la bande doivent être transmises à l'utilisateur appelé pour lui signaler un signal d'appel. Lorsque la valeur de cet attribut est FALSE, une notification dans la bande est utilisée pour signaler à l'utilisateur appelé un signal d'appel. Lorsque cette valeur est TRUE, une notification dans la bande et une notification hors bande sont utilisées.";

REGISTERED AS {cAISDNSSAttribute 8};

6.9 Transfert de l'information de sous-adresse de l'utilisateur appelé

calledPartySubAddressInfoTransfer ATTRIBUTE

WITH ATTRIBUTE SYNTAX

CAISDNSSModule.Boolean;

MATCHES FOR EQUALITY;

BEHAVIOUR

calledPartySubaddressInfoTransferBehaviour BEHAVIOUR

DEFINED AS "Lorsque la valeur de cet attribut est TRUE, l'information de sous-adresse de l'utilisateur appelé est acceptée et transférée du CPE au terminal d'origine de l'appel. Lorsque la valeur d'attribut est FALSE, le transfert de l'information de sous-adresse de l'utilisateur appelé n'est pas effectué.";

REGISTERED AS {cAISDNSSAttribute 9};

6.10 Notification d'activation du renvoi d'appel

callForwardActiveNotification ATTRIBUTE

WITH ATTRIBUTE SYNTAX

CAISDNSSModule.Boolean;

MATCHES FOR EQUALITY;

BEHAVIOUR

callForwardActiveNotificationBhv BEHAVIOUR

DEFINED AS "Cet attribut est utilisé comme fanion pour indiquer si l'utilisateur desservi doit être informé que le renvoi d'appel est activé.";

REGISTERED AS {cAISDNSSAttribute 10};

6.11 Notification du renvoi d'appel au demandeur

callForwardCallingNotification ATTRIBUTE

WITH ATTRIBUTE SYNTAX

CAISDNSSModule.CallForwardCallingNotification;

MATCHES FOR EQUALITY;

BEHAVIOUR

callForwardCallingNotificationBhv BEHAVIOUR

DEFINED AS "Cet attribut est utilisé comme fanion pour indiquer si le demandeur doit être informé que son appel a été renvoyé.";

REGISTERED AS {cAISDNSSAttribute 11};

6.12 Notification de libération du renvoi d'appel

callForwardReleaseNotification ATTRIBUTE

WITH ATTRIBUTE SYNTAX

CAISDNSSModule.Boolean;

MATCHES FOR EQUALITY;

BEHAVIOUR

callForwardReleaseNotificationBhv BEHAVIOUR

DEFINED AS "Cet attribut est utilisé comme fanion pour indiquer si l'utilisateur du service autorise la notification de l'information de numéro à l'utilisateur destinataire du renvoi.";

REGISTERED AS {cAISDNSSAttribute 12};

6.13 Notification du renvoi d'appel à l'utilisateur du service

callForwardServedNotification ATTRIBUTE

WITH ATTRIBUTE SYNTAX

CAISDNSSModule.Boolean;

MATCHES FOR EQUALITY;

BEHAVIOUR

callForwardServedNotificationBhv BEHAVIOUR

DEFINED AS "Cet attribut est utilisé comme fanion pour indiquer si l'utilisateur du service doit recevoir une notification qu'un appel a été renvoyé.";;

REGISTERED AS {caISDNSSAttribute 13};

6.14 Libération des canaux B réservés pour les appels en état de mise en garde

callHoldBChannelReservationRelease ATTRIBUTE

WITH ATTRIBUTE SYNTAX

CAISDNSSModule.Boolean;

MATCHES FOR EQUALITY;

BEHAVIOUR

callHoldBChannelReservationReleaseBhv BEHAVIOUR

DEFINED AS "La valeur de cet attribut indique si l'utilisateur a la possibilité de libérer tous les canaux B réservés. Lorsque la valeur de cet attribut booléen est TRUE, l'utilisateur a la possibilité de libérer tous les canaux B actuellement réservés. Des canaux B complémentaires seront réservés lorsque des appels ultérieurs seront placés en état de mise en garde. Lorsque la valeur de cet attribut est FALSE, l'utilisateur n'a pas la possibilité de libérer les canaux B et chaque canal réservé ne devra être libéré que lorsque la communication associée qui a donné lieu à sa réservation est libérée ou reprise à partir de l'état de mise en garde.";;

REGISTERED AS {caISDNSSAttribute 14};

6.15 Temps de garde facultative des appels en état de mise en garde

callHoldOptionalGuardTimer ATTRIBUTE

WITH ATTRIBUTE SYNTAX

CAISDNSSModule.CallHoldOptionalGuardTimer;

MATCHES FOR EQUALITY;

BEHAVIOUR

callHoldOptionalGuardTimerBhv BEHAVIOUR

DEFINED AS "La valeur de cet attribut indique la période de temps après laquelle le commutateur doit libérer un appel en état de mise en garde pour libérer les ressources du commutateur et empêcher un appel d'être conservé indéfiniment en état de mise en garde. Les valeurs admissibles pour cet attribut sont exprimées en minutes de 30 à 2880 (48 heures). La valeur par défaut de cet attribut est 2880 minutes (48 heures).";

REGISTERED AS {caISDNSSAttribute 15};

6.16 Enregistrement de la sous-adresse du demandeur

callingPartySubaddressRegistration ATTRIBUTE

WITH ATTRIBUTE SYNTAX

CAISDNSSModule.Boolean;

MATCHES FOR EQUALITY;

BEHAVIOUR

callingPartySubaddressRegistrationBhv BEHAVIOUR

DEFINED AS "Cet attribut booléen est une option du prestataire de service qui permet à celui-ci d'enregistrer la sous-adresse du demandeur, si elle est fournie par l'utilisateur, parmi les informations enregistrées dans le MCID, comme indiqué dans la Recommandation UIT-T I.251.7.";;

REGISTERED AS {caISDNSSAttribute 16};

6.17 Limite d'occupation de référence d'appel

callReferenceBusyLimit ATTRIBUTE

WITH ATTRIBUTE SYNTAX

CAISDNSSModule.CallReferenceBusyLimit;

MATCHES FOR EQUALITY;

BEHAVIOUR

callReferenceBusyLimitBhv BEHAVIOUR

DEFINED AS "La valeur de cet attribut indique le nombre maximal d'appels simultanés (activés, en état de mise en garde, au stade de la sonnerie d'appel ou en instance, par exemple) qui peuvent être traités par un numéro d'annuaire et un service support.";;

REGISTERED AS {cAISDNSSAttribute 17};

6.18 Options de non-identification d'appel

callIdRestrictionOptions ATTRIBUTE

WITH ATTRIBUTE SYNTAX

CAISDNSSModule.CallIdRestrictionOptions;

MATCHES FOR EQUALITY;

BEHAVIOUR

callIdRestrictionOptionsBhv BEHAVIOUR

DEFINED AS "Cet attribut du service complémentaire CLIR permet à l'abonné de choisir le mode dans lequel la non-identification d'appel est appliquée, comme indiqué dans la Recommandation I.251.4. Les options valables pour cet attribut sont le mode permanent dans lequel le service est activé pour toutes les communications ou le mode temporaire dans lequel le service est demandé par l'utilisateur pour chaque communication.";;

REGISTERED AS {cAISDNSSAttribute 18};

6.19 Notification de signal d'appel au demandeur

callWaitingCallingNotification ATTRIBUTE

WITH ATTRIBUTE SYNTAX

CAISDNSSModule.Boolean;

MATCHES FOR EQUALITY;

BEHAVIOUR

callWaitingCallingNotificationBhv BEHAVIOUR

DEFINED AS "Cet attribut est utilisé comme fanion pour indiquer si le demandeur doit être informé que son appel est en attente.";;

REGISTERED AS {cAISDNSSAttribute 19};

6.20 Mot de code

codeWord ATTRIBUTE

WITH ATTRIBUTE SYNTAX

CAISDNSSModule.CodeWord;

BEHAVIOUR

codeWordBhv BEHAVIOUR

DEFINED AS "Cet attribut met en mémoire le mot de passe nécessaire pour activer le service complémentaire service restreint, comme indiqué dans la Recommandation I.255.5. Une valeur nulle indique que ce service n'est pas configurable par les abonnés.";;

REGISTERED AS {cAISDNSSAttribute 20};

6.21 Contention entre appels arrivants

contentionForIncomingCalls ATTRIBUTE

WITH ATTRIBUTE SYNTAX

CAISDNSSModule.Boolean;

MATCHES FOR EQUALITY;

BEHAVIOUR

contentionForIncomingCallsBhv BEHAVIOUR

DEFINED AS "Lorsque la valeur de cet attribut est TRUE, la contention entre les terminaux CPE à la même interface au débit de base est admise. Lorsque la valeur d'attribut est FALSE, la contention n'est pas admise. La valeur par défaut de cet attribut dans une instance d'objet services à commutation de circuits du RNIS est TRUE. La valeur par défaut dans une instance d'objet service support pour transmission de données par paquets est FALSE.";;

REGISTERED AS {cAISDNSSAttribute 21};

6.22 Nombre d'accès par défaut

defaultNumberOfPorts ATTRIBUTE

WITH ATTRIBUTE SYNTAX

CAISDNSSModule.DefaultNumberOfPorts;

MATCHES FOR EQUALITY;

BEHAVIOUR

defaultNumberOfPortsBhv BEHAVIOUR

DEFINED AS "La valeur de cet attribut indique le nombre d'accès à utiliser dans le service complémentaire communication conférence, comme il est spécifié dans la Recommandation I.254.1.";;

REGISTERED AS {caISDNSSAttribute 22};

6.23 Communication du numéro de l'abonné au destinataire du transfert

deflectingNumberDelivery ATTRIBUTE

WITH ATTRIBUTE SYNTAX

CAISDNSSModule.Boolean;

MATCHES FOR EQUALITY;

BEHAVIOUR

deflectingNumberDeliveryBhv BEHAVIOUR

DEFINED AS "Il s'agit d'un attribut booléen qui indique si, à titre d'option d'abonnement, un utilisateur du service est autorisé ou non à notifier son numéro au terminal destinataire du transfert, comme il est spécifié dans la Recommandation I.252.5";;

REGISTERED AS {caISDNSSAttribute 23};

6.24 Notification du numéro destinataire du transfert

deflectingNumberNotification ATTRIBUTE

WITH ATTRIBUTE SYNTAX

CAISDNSSModule.Boolean;

MATCHES FOR EQUALITY;

BEHAVIOUR

deflectingNumberNotificationBhv BEHAVIOUR

DEFINED AS "Cet attribut indique si, à titre d'option d'abonnement, le demandeur reçoit ou non une notification que son appel a été transféré. Dans le cas où l'utilisation doit être notifiée, le numéro destinataire du transfert peut être envoyé au demandeur, comme il est spécifié dans la Recommandation I.252.5";;

REGISTERED AS {caISDNSSAttribute 24};

6.25 Transfert de l'élément d'information compatibilité de couche supérieure

highLayerCompatibilityInfoTransfer ATTRIBUTE

WITH ATTRIBUTE SYNTAX

CAISDNSSModule.Boolean;

MATCHES FOR EQUALITY;

BEHAVIOUR

highLayerCompatibilityInfoTransferBhv BEHAVIOUR

DEFINED AS "Lorsque la valeur de cet attribut est TRUE, la possibilité est offerte d'accepter et de transférer l'élément d'information compatibilité de couche supérieure pour les couches 1 à 3 à partir de l'équipement de l'utilisateur pour les communications établies en mode circuit. Lorsque la valeur de cet attribut est FALSE, cette possibilité n'est pas offerte.";;

REGISTERED AS {caISDNSSAttribute 25};

6.26 Interdiction d'accès des appels arrivants

incomingCallsBarred ATTRIBUTE

WITH ATTRIBUTE SYNTAX

CAISDNSSModule.Boolean;

MATCHES FOR EQUALITY;

BEHAVIOUR

incomingCallsBarredBhv BEHAVIOUR

DEFINED AS "Lorsque la valeur de cet attribut est TRUE, toute tentative visant à mettre fin à une communication est interdite. La valeur FALSE indique qu'une telle tentative est autorisée.";;

REGISTERED AS {caISDNSSAttribute 26};

6.27 Durée d'invocation

invocationTime ATTRIBUTE

WITH ATTRIBUTE SYNTAX

CAISDNSSModule.TimePeriod;

MATCHES FOR EQUALITY;

BEHAVIOUR

invocationTimeBhv BEHAVIOUR

DEFINED AS "Cet attribut permet au prestataire de service de spécifier la période de temps pendant laquelle le service MCID peut être invoqué automatiquement, comme indiqué dans la Recommandation I.251.7.";;

REGISTERED AS {caISDNSSAttribute 27};

6.28 Identification d'ensemble de services en mode circuit du RNIS

iSDNCircuitSetId ATTRIBUTE

WITH ATTRIBUTE SYNTAX

CAISDNSSModule.NameType;

MATCHES FOR EQUALITY, ORDERING, SUBSTRINGS;

BEHAVIOUR

iSDNCircuitSetIdBhv BEHAVIOUR

DEFINED AS "Il s'agit d'un attribut de dénomination. Si on décide d'utiliser des chaînes de caractères pour la syntaxe, la mise en correspondance des attributs sur la base des sous-chaînes est permise. Si on décide d'utiliser des chiffres pour la syntaxe, la mise en correspondance des attributs sur la base de l'ordre des chiffres est permise.";;

REGISTERED AS {caISDNSSAttribute 28};

6.29 Nombre maximal de canaux réservés

limitOfReservedChannels ATTRIBUTE

WITH ATTRIBUTE SYNTAX

CAISDNSSModule.LimitOfReservedChannels;

MATCHES FOR EQUALITY;

BEHAVIOUR

limitOfReservedChannelsBhv BEHAVIOUR

DEFINED AS "La valeur de cet attribut indique le nombre maximal de canaux B à réserver pour un terminal particulier qui a placé un ou plusieurs appels en état de mise en garde. Le canal B est réservé pour permettre à l'utilisateur d'établir un autre appel, de recevoir un autre appel ou de reprendre l'appel en état de mise en garde. Si la valeur de cet attribut est 0, aucun canal ne sera réservé. Pour toute valeur de cet attribut autre que 0, chaque appel placé en état de mise en garde entraînera la réservation d'un canal supplémentaire jusqu'à la limite du nombre de canaux spécifiée par cet attribut. Cet attribut peut être réglé à des valeurs allant de 0 au nombre de canaux à l'interface.";;

REGISTERED AS {caISDNSSAttribute 29};

6.30 Transfert de l'élément d'information compatibilité de couche inférieure

lowLayerCompatibilityInfoTransfer ATTRIBUTE

WITH ATTRIBUTE SYNTAX

CAISDNSSModule.Boolean;

MATCHES FOR EQUALITY;

BEHAVIOUR

lowLayerCompatibilityInfoTransferBhv BEHAVIOUR

DEFINED AS "Cet attribut est un attribut booléen de la classe d'objets services à commutation de circuits du RNIS. Lorsque la valeur de cet attribut est TRUE, la possibilité est offerte d'accepter et de transférer l'élément d'information compatibilité de couche inférieure à partir de l'équipement de l'utilisateur pour les appels établis en mode circuit. Lorsque la valeur de cet attribut est FALSE (valeur par défaut), cette possibilité n'est pas offerte.";;

REGISTERED AS {caISDNSSAttribute 30};

6.31 Nombre maximal d'accès

maxNumberOfPorts ATTRIBUTE

WITH ATTRIBUTE SYNTAX

CAISDNSSModule.MaxNumberOfPorts;

MATCHES FOR EQUALITY;

BEHAVIOUR

maxNumberOfPortsBhv BEHAVIOUR

DEFINED AS "Cet attribut détermine le nombre maximal d'accès que l'abonné est autorisé à utiliser lors de l'établissement d'une communication conférence, conformément à la Recommandation I.254.1.";

REGISTERED AS {caISDNSSAttribute 31};

6.32 Nombre maximal de signaux d'appels

maxNumberOfWaitingCalls ATTRIBUTE

WITH ATTRIBUTE SYNTAX

CAISDNSSModule.MaxNumberOfWaitingCalls;

MATCHES FOR EQUALITY;

BEHAVIOUR

maxNumberOfWaitingCallsBhv BEHAVIOUR

DEFINED AS "Cet attribut détermine le nombre maximal d'appels qui peuvent être en instance pour un ou plusieurs numéros d'annuaire et un service support, conformément à la Recommandation I.253.1.";

REGISTERED AS {caISDNSSAttribute 32};

6.33 Restrictions interdites

noRestrictionsAllowed ATTRIBUTE

WITH ATTRIBUTE SYNTAX

CAISDNSSModule.Boolean;

MATCHES FOR EQUALITY;

BEHAVIOUR

noRestrictionsAllowedBhv BEHAVIOUR

DEFINED AS "Cet attribut du service CLIP spécifie si le service CLIR sur la ligne du demandeur doit être annulé lorsque l'utilisateur appelé continue à avoir la possibilité de neutraliser la restriction CLIR et d'obtenir la présentation du numéro du demandeur, comme indiqué dans le service complémentaire CLIP défini dans la Recommandation I.251.3. La valeur TRUE de cet attribut permet au service complémentaire CLIP de l'utilisateur appelé de neutraliser le service complémentaire CLIR du demandeur.";

REGISTERED AS {caISDNSSAttribute 33};

6.34 Nombre de chiffres de l'identification d'appel

numOfDigitsForCallId ATTRIBUTE

WITH ATTRIBUTE SYNTAX

CAISDNSSModule.NumOfDigitsForCallId;

MATCHES FOR EQUALITY;

BEHAVIOUR

numOfDigitsForCallIdBhv BEHAVIOUR

DEFINED AS "Cet attribut indique le nombre de chiffres pour le service complémentaire MSN décrit dans la Recommandation I.251.2.";

REGISTERED AS {caISDNSSAttribute 34};

6.35 Nombre de chiffres de l'identificateur de terminal

numOfDigitsForTerminalIdentifier ATTRIBUTE

WITH ATTRIBUTE SYNTAX

CAISDNSSModule.NumOfDigitsForTerminalIdentifier;

MATCHES FOR EQUALITY;

BEHAVIOUR

numOfDigitsForTerminalIdentifierBhv BEHAVIOUR

DEFINED AS "Cet attribut indique le nombre de chiffres attribués pour permettre à tous les terminaux dans une configuration point à multipoint de réagir de la même manière qu'ils le feraient si l'abonnement au service complémentaire MSN n'était pas souscrit, comme il est spécifié dans la Recommandation I.251.2.";

REGISTERED AS {caISDNSSAttribute 35};

6.36 Nombre de chiffres à ne pas transmettre

numOfDigitsNotToTransmit ATTRIBUTE

WITH ATTRIBUTE SYNTAX

CAISDNSSModule.NumOfDigitsNotToTransmit;

MATCHES FOR EQUALITY;

BEHAVIOUR

numOfDigitsNotToTransmitBhv BEHAVIOUR

DEFINED AS "Cet attribut spécifie le nombre de chiffres qui doivent être supprimés du numéro initial composé avant la remise de celui-ci au commutateur privé pour le service complémentaire de sélection directe à l'arrivée, comme indiqué dans la Recommandation I.252.1";;

REGISTERED AS {caISDNSSAttribute 36};

6.37 Catégorie de service restreint

outgoingCallBarringCategory ATTRIBUTE

WITH ATTRIBUTE SYNTAX

CAISDNSSModule.OutgoingCallBarringCategory;

MATCHES FOR EQUALITY;

BEHAVIOUR

outgoingCallBarringCategoryBhv BEHAVIOUR

DEFINED AS "Les valeurs de cet attribut identifient la catégorie service restreint, comme indiqué dans la Recommandation I.255.5";;

REGISTERED AS {caISDNSSAttribute 37};

6.38 Traitement de service restreint

outgoingCallBarringTreatment ATTRIBUTE

WITH ATTRIBUTE SYNTAX

CAISDNSSModule.InterceptTreatmentOrigin;

MATCHES FOR EQUALITY;

BEHAVIOUR

outgoingCallBarringTreatmentBhv BEHAVIOUR

DEFINED AS "Les valeurs de cet attribut identifient le traitement de service restreint, comme indiqué dans la Recommandation I.255.5";;

REGISTERED AS {caISDNSSAttribute 38};

6.39 Interdiction d'accès des appels sortants

outgoingCallsBarred ATTRIBUTE

WITH ATTRIBUTE SYNTAX

CAISDNSSModule.Boolean;

MATCHES FOR EQUALITY;

BEHAVIOUR

outgoingCallsBarredBhv BEHAVIOUR

DEFINED AS "Lorsque la valeur de cet attribut est TRUE, l'établissement de communications est interdit. La valeur FALSE indique que l'établissement de communications est autorisé.";;

REGISTERED AS {caISDNSSAttribute 39};

6.40 Interdiction de sélection d'une porteuse entre «LATA»

prohibitICSelection ATTRIBUTE

WITH ATTRIBUTE SYNTAX

CAISDNSSModule.Boolean;

MATCHES FOR EQUALITY;

BEHAVIOUR

prohibitICSelectionBhv BEHAVIOUR

DEFINED AS "Cet attribut, lorsqu'il est VRAI, empêche la sélection d'une porteuse entre "LATA" ou interdit la sélection d'une ER dans un environnement de commutation par paquets.";;

REGISTERED AS {caISDNSSAttribute 40};

6.41 Identificateur des restrictions de service

serviceRestrictionsId ATTRIBUTE

WITH ATTRIBUTE SYNTAX

CAISDNSSModule.NameType;
MATCHES FOR EQUALITY, ORDERING, SUBSTRINGS;
BEHAVIOUR
serviceRestrictionsIdBhv BEHAVIOUR

DEFINED AS "Il s'agit d'un attribut de dénomination. Si on décide d'utiliser des chaînes de caractères pour la syntaxe, la mise en correspondance des attributs sur la base des sous-chaînes est permise. Si on décide d'utiliser des chiffres pour la syntaxe, la mise en correspondance des attributs sur la base de l'ordre des chiffres est permise.";

REGISTERED AS {caISDNSSAttribute 41};

6.42 Service complémentaire conversation à trois

supplementaryServiceThreePartyService ATTRIBUTE

WITH ATTRIBUTE SYNTAX

CAISDNSSModule.Boolean;
MATCHES FOR EQUALITY;
BEHAVIOUR
supplementaryServiceThreePartyServiceBhv BEHAVIOUR

DEFINED AS "Il s'agit d'un attribut booléen qui indique si un abonné peut établir une conversation à trois avec deux autres correspondants ou non. Les procédures de service complémentaire conversation à trois sont décrites dans la Recommandation I.254.2.";

REGISTERED AS {caISDNSSAttribute 42};

6.43 Pointeur de profil de service de terminal

terminalServiceProfilePtr ATTRIBUTE

WITH ATTRIBUTE SYNTAX

CAISDNSSModule.ObjectInstance;
MATCHES FOR EQUALITY, SET-COMPARISON, SET-INTERSECTION;
BEHAVIOUR
terminalServiceProfilePtrBhv BEHAVIOUR

DEFINED AS "Cet attribut est utilisé comme pointeur désignant une instance de la classe d'objets gérés terminalServiceProfile de la Recommandation Q.824.1.";

REGISTERED AS {caISDNSSAttribute 43};

6.44 Procédure de transfert

transferProcedure ATTRIBUTE

WITH ATTRIBUTE SYNTAX

CAISDNSSModule.TransferProcedure;
MATCHES FOR EQUALITY;
BEHAVIOUR
transferProcedureBhv BEHAVIOUR

DEFINED AS "Cet attribut indique les procédures utilisées pour transférer l'appel à un tiers, conformément à la Recommandation I.252.1.";

REGISTERED AS {caISDNSSAttribute 44};

6.45 Catégorie du service de signalisation d'utilisateur à utilisateur

userToUserSignallingServiceCategory ATTRIBUTE

WITH ATTRIBUTE SYNTAX

CAISDNSSModule.UserToUserSignallingServiceCategory;
MATCHES FOR EQUALITY;
BEHAVIOUR

userToUserSignallingServiceCategoryBhv BEHAVIOUR

DEFINED AS "Cet attribut identifie la catégorie du service de signalisation d'utilisateur à utilisateur, conformément à la Recommandation I.257.1.";

REGISTERED AS {caISDNSSAttribute 45};

7 Corrélations de nom

7.1 Ensemble de services en mode circuit du RNIS

iSDNCircuitServiceSet-bearerService NAME BINDING

```
SUBORDINATE OBJECT CLASS iSDNCircuitServiceSet AND SUBCLASSES;
  NAMED BY
  SUPERIOR OBJECT CLASS "ITU-T Rec. Q.824.0":bearerService AND SUBCLASSES;
  WITH ATTRIBUTE iSDNCircuitSetId;
  CREATE
  WITH-AUTOMATIC-INSTANCE-NAMING,
  WITH-REFERENCE-OBJECT;
  DELETE;
REGISTERED AS {cAISDNSSNameBinding 1};
```

7.2 Restrictions de service

serviceRestrictions-customerProfile NAME BINDING

```
SUBORDINATE OBJECT CLASS serviceRestrictions;
  NAMED BY
  SUPERIOR OBJECT CLASS "ITU-T Rec. Q.824.0":customerProfile AND SUBCLASSES;
  WITH ATTRIBUTE serviceRestrictionsId;
  CREATE
  WITH-AUTOMATIC-INSTANCE-NAMING,
  WITH-REFERENCE-OBJECT;
  DELETE;
REGISTERED AS {cAISDNSSNameBinding 2};
```

8 Définitions de type

CAISDNSSModule {itu-t(0) recommendation(0) q(17) ca(824) dot(127) isdnss(2) informationModel(0) asn1Modules(2) cAISDNSSModule(0)}

DEFINITIONS IMPLICIT TAGS ::= BEGIN

-- EXPORTS Everything (exporte tout);

IMPORTS

DirectoryNumber,
NumberOfChannels,
InterceptTreatmentOrigin

FROM CAISDNModule {itu-t(0) recommendation(0) q(17) ca(824) dot(127) isdn(1) informationModel(0) asn1Modules(2) cAISDNModule(0)}

incomingCallsBarred,
outgoingCallsBarred

FROM NLM {joint-iso-ccitt network-layer (13) management (0) nLM(2) asn1Module (2) 0}

ObjectInstance,
ObjectClass

FROM CMIP-1 {joint-iso-ccitt ms(9) cmip(1) modules(0) protocol(3)}

Boolean,
NameType,
ObjectList,
Pointer,
PointerOrNull

FROM ASN1DefinedTypesModule {ccitt recommendation m(13) gnm(3100) informationModel(0) asn1Modules(2) asn1DefinedTypesModule(0)};

q824-2InformationModel OBJECT IDENTIFIER ::= {itu-t(0) recommendation(0) q(17) ca(824) dot(127) isdnss(2) informationModel(0)}

cAISDNSSObjectClass OBJECT IDENTIFIER ::= {q824-2InformationModel managedObjectClass(3)}

cAISDNSSPackage OBJECT IDENTIFIER ::= {q824-2InformationModel package(4)}

cAISDNSSAttribute OBJECT IDENTIFIER ::= {q824-2InformationModel attribute(7)}

cAISDNSSNameBinding OBJECT IDENTIFIER ::= {q824-2InformationModel nameBinding(6)}

cAISDNSSAction OBJECT IDENTIFIER ::= {q824-2InformationModel action(9)}

-- définitions des valeurs par défaut --

false Boolean ::= FALSE

true Boolean ::= TRUE

null NULL ::= NULL

one INTEGER ::= 1

zero INTEGER ::= 0

minusOne INTEGER ::= -1

emptySet NULL ::= NULL

-- productions de soutien --

ActivationOption ::= ENUMERATED {subscriber (1), operator (2)}

ActivationStatus ::= ENUMERATED {active (1), inactive (2)}

AdviceOfChargeActivation ::= INTEGER {allCalls (0), perCall (1)}

AssocDefaultDN ::= DirectoryNumber

LimitOfReservedChannels ::= NumberOfChannels

CallForwardCallingNotification ::= INTEGER

{no (0),
yesWithoutNumber (1),
yesWithNumber (2)}

CallHoldOptionalGuardTimer ::= INTEGER

CallReferenceBusyLimit ::= INTEGER

CallIdRestrictionOptions ::= SEQUENCE {

mode ENUMERATED {permanent(1), temporary(2)},
default ENUMERATED {restricted(1),
notRestr(2)} OPTIONAL -- pour le mode temporaire seulement --
}

CodeWord ::= GraphicString

DefaultNumberOfPorts ::= INTEGER

MaxNumberOfPorts ::= INTEGER

MaxNumberOfWaitingCalls ::= INTEGER (1..MAX)

NumOfDigitsForCallId ::= INTEGER

NumOfDigitsForTerminalIdentifier ::= INTEGER

NumOfDigitsNotToTransmit ::= INTEGER

OutgoingCallBarringCategory ::= ENUMERATED {general (1), special (2)}

TimePeriod ::= SEQUENCE {beginTime UTCTime, endTime UTCTime}

TransferProcedure ::= BIT STRING {normal(0), singleStep(1), explicit(2)}

UserToUserSignallingServiceCategory ::= ENUMERATED {

duringSetupInCallControl (1),
duringSetupIndepFromCallControl (2),
duringActive (3)}

END -- Définition de type --

Appendice I

Premier aperçu de l'extension du modèle à la modélisation des groupes fermés d'utilisateurs

(Cet appendice ne fait pas partie intégrante de la présente Recommandation)

NOTE – Le présent appendice donne un premier aperçu de la direction dans laquelle ce modèle sera étendu à la modélisation des groupes fermés d'utilisateurs. Les objets gérés et les corrélations de nom visés dans le présent appendice n'apparaissent pas dans les diagrammes de relation entre entités, de hiérarchie d'héritage et de hiérarchie de dénomination présentés dans le corps du texte.

I.1 CUG (Groupe fermé d'utilisateurs)

Les attributs de ces objets ne sont applicables que dans le cas où le groupe fermé utilisateurs (CUG) (*closed user group*) est géré sur la base d'un nœud de réseau. Cependant, l'élément de service groupe fermé d'utilisateurs est également défini de manière à s'appliquer à des configurations qui englobent de multiples nœuds dans le réseau. Dans ce cas, la définition d'objet suivante ne s'applique pas car les données de service CUG sont mises en mémoire en dehors du commutateur.

cUG MANAGED OBJECT CLASS

DERIVED FROM "ITU-T Rec. Q.824.0":supplementaryServiceServiceDependent;

CHARACTERIZED BY

cUGPkg PACKAGE

BEHAVIOUR

cUGBhv BEHAVIOUR

DEFINED AS "Cette classe d'objets gérés est utilisée pour mettre en mémoire les options générales d'abonnement de groupe fermé d'utilisateurs spécifiées par la Recommandation UIT-T I.255.1. Ce lot de service est instancié pour chaque groupe fermé d'utilisateurs. Les attributs cUGInterlockCode et cUGDataNetworkIdentification ne peuvent être lus ou remplacés que par l'Administration et non par l'abonné. Lorsque la valeur de cUGBarring est outgoingCallsBarred, ce CUG ne doit pas être un groupe fermé d'utilisateurs préférentiel (désigné par l'attribut preferredCUGId dans l'objet géré CUGSubscriptionOption.);";

ATTRIBUTES

cUGIndex	GET-REPLACE,
cUGInterlockCode	GET-REPLACE,
cUGDataNetworkIdentification	GET-REPLACE,
cUGBarring	GET-REPLACE;;;

REGISTERED AS {cAISDNSSObjectClass ?};

I.2 Option d'abonnement CUG

cUGSubscriptionOption MANAGED OBJECT CLASS

DERIVED FROM "ITU-T Rec. Q.824.0":supplementaryServiceServiceDependent;

CHARACTERIZED BY

cUGSubscriptionOptionPkg PACKAGE

BEHAVIOUR

cUGSubscriptionOptionBhv BEHAVIOUR

DEFINED AS "Cet objet ne peut être instancié que si une valeur non nulle est affectée à l'attribut preferredCUGId ou si l'attribut interCUGaccess n'est pas vide. Les opérations M_SET qui entraîneraient une valeur nulle de l'attribut preferredCUGId et une valeur "ensemble vide" de l'attribut interCUGaccess ne sont pas permises. La valeur de l'attribut preferredCUGId ne doit pas être NULLE lorsque l'attribut interCUGvalue a la valeur "none" ou "incomingaccess".";

ATTRIBUTES

preferredCUGIndex	GET-REPLACE,
interCUGaccess	GET-REPLACE;;;

REGISTERED AS {cAISDNSSObjectClass ?};

I.3 Définition des attributs

cUGBarring ATTRIBUTE

WITH ATTRIBUTE SYNTAX

CAISDNSSModule.CUGBarring;

MATCHES FOR EQUALITY;

BEHAVIOUR

cUGBarringBhv BEHAVIOUR

DEFINED AS "Cet attribut maintient la restriction, à l'intérieur du CUG, de l'option générale d'abonnement définie dans la Recommandation I.255.1. Il peut avoir l'une des valeurs suivantes: none, incomingCallsBarred ou outgoingCallsBarred";;

REGISTERED AS {cAISDNSSAttribute ?};

cUGDataNetworkIdentification ATTRIBUTE

WITH ATTRIBUTE SYNTAX

CAISDNSSModule.CUGDataNetworkIdentification;

MATCHES FOR EQUALITY;

BEHAVIOUR

cUGDataNetworkIdentificationBhv BEHAVIOUR

DEFINED AS "Cette information est signalée lors de l'établissement d'un appel de CUG et sert (conjointement avec l'attribut closed user groupInterlockCode) à identifier sans ambiguïté le CUG dans le réseau international. On peut le considérer comme l'indicatif de zone du CUG.";;

REGISTERED AS {cAISDNSSAttribute ?};

cUGIndex ATTRIBUTE

WITH ATTRIBUTE SYNTAX

CAISDNSSModule.CUGIndex;

MATCHES FOR EQUALITY;

BEHAVIOUR

cUGIndexBhv BEHAVIOUR

DEFINED AS "L'attribut cUGIndex de l'option générale d'abonnement de la Recommandation I.255.1 doit être explicitement attribué lors de la création de l'objet. Aucune des instances de la classe d'objets groupe fermé d'utilisateurs contenue dans un même objet ne doit avoir de valeur identique aux autres pour l'attribut cUGIndex.";;

REGISTERED AS {cAISDNSSAttribute ?};

cUGInterlockCode ATTRIBUTE

WITH ATTRIBUTE SYNTAX

CAISDNSSModule.CUGInterlockCode;

MATCHES FOR EQUALITY;

BEHAVIOUR

cUGInterlockCodeBhv BEHAVIOUR

DEFINED AS "L'attribut cugInterlockCode doit être explicitement affecté lors de la création de l'objet. Aucune instance de la classe d'objets groupe fermé d'utilisateurs contenue dans un même objet ne doit avoir une combinaison identique aux autres en ce qui concerne les attributs cugInterlockCode et cugDataNetworkIdentification.";;

REGISTERED AS {cAISDNSSAttribute ?};

interCUGaccess ATTRIBUTE

WITH ATTRIBUTE SYNTAX

CAISDNSSModule.InterCUGaccess;

MATCHES FOR EQUALITY;

BEHAVIOUR

interCUGaccessBhv BEHAVIOUR

DEFINED AS "Accès entre CUG de l'option d'abonnement par service définie dans la Recommandation I.255.1. Les valeurs sont les suivantes: none, outgoingAccess, incomingAccess et outgoingAndIncomingAccess.";;

REGISTERED AS {cAISDNSSAttribute ?};

preferredCUGIndex ATTRIBUTE

WITH ATTRIBUTE SYNTAX

CAISDNSSModule.PreferredCUGIndex;

MATCHES FOR EQUALITY;

BEHAVIOUR

preferredCUGIndexBhv BEHAVIOUR

DEFINED AS "Index CUG de l'option générale d'abonnement définie dans la Recommandation I.255.1.";

REGISTERED AS {caISDNSSAttribute ?};

I.4 Corrélation de nom

cUG-bearerService NAME BINDING

SUBORDINATE OBJECT CLASS cUG AND SUBCLASSES;

NAMED BY

SUPERIOR OBJECT CLASS "ITU-T Rec. M.3100":network AND SUBCLASSES;

WITH ATTRIBUTE "ITU-T Rec. Q.824.0":supplementaryServiceId;

CREATE

WITH-AUTOMATIC-INSTANCE-NAMING,

WITH-REFERENCE-OBJECT;

DELETE;

REGISTERED AS {caISDNSSNameBinding ?};

cUGSubscriptionOption-bearerService NAME BINDING

SUBORDINATE OBJECT CLASS cUGSubscriptionOption AND SUBCLASSES;

NAMED BY

SUPERIOR OBJECT CLASS "ITU-T Rec. Q.824.0":bearerService AND SUBCLASSES;

WITH ATTRIBUTE "ITU-T Rec. Q.824.0":supplementaryServiceId;

CREATE

WITH-AUTOMATIC-INSTANCE-NAMING,

WITH-REFERENCE-OBJECT;

DELETE;

REGISTERED AS {caISDNSSNameBinding ?};

I.5 Syntaxe des attributs

CUGBarring ::=

**ENUMERATED { none (1),
incomingCallsBarred (2),
outgoingCallsBarred (3)}**

CUGDataNetworkIdentification ::= OCTET STRING(SIZE(4))

CUGIndex ::= INTEGER(0..32767) -- *Recommandation Q.755*

CUGInterlockCode ::= OCTET STRING(SIZE(1..2)) -- *Recommandation Q.735*

InterCUGaccess ::= ENUMERATED

**{none(1),
outgoingAccess (2),
incomingAccess (3),
ougoingAndIncomingAccess (4)}**

PreferredCUGIndex ::= CHOICE {notDefined [0] NULL, defined [1] CUGIndex}