



UNION INTERNATIONALE DES TÉLÉCOMMUNICATIONS

**UIT-T**

**X.163**

SECTEUR DE LA NORMALISATION  
DES TÉLÉCOMMUNICATIONS  
DE L'UIT

(04/95)

**RÉSEAUX DE COMMUNICATION DE DONNÉES ET  
COMMUNICATION ENTRE SYSTÈMES OUVERTS  
RÉSEAUX PUBLICS POUR DONNÉES –  
MAINTENANCE**

---

**DÉFINITION DES INFORMATIONS  
DE GESTION DESTINÉES AU SERVICE  
DE GESTION RÉSEAU CLIENT DANS  
LE CADRE DES RÉSEAUX PUBLICS  
POUR DONNÉES À UTILISER AVEC  
L'INTERFACE CNMe**

**Recommandation UIT-T X.163**

(Antérieurement «Recommandation du CCITT»)

---

## AVANT-PROPOS

L'UIT-T (Secteur de la normalisation des télécommunications) est un organe permanent de l'Union internationale des télécommunications (UIT). Il est chargé de l'étude des questions techniques, d'exploitation et de tarification, et émet à ce sujet des Recommandations en vue de la normalisation des télécommunications à l'échelle mondiale.

La Conférence mondiale de normalisation des télécommunications (CMNT), qui se réunit tous les quatre ans, détermine les thèmes d'études à traiter par les Commissions d'études de l'UIT-T lesquelles élaborent en retour des Recommandations sur ces thèmes.

L'approbation des Recommandations par les Membres de l'UIT-T s'effectue selon la procédure définie dans la Résolution n° 1 de la CMNT (Helsinki, 1<sup>er</sup>-12 mars 1993).

La Recommandation UIT-T X.163, que l'on doit à la Commission d'études 7 (1993-1996) de l'UIT-T, a été approuvée le 10 avril 1995 selon la procédure définie dans la Résolution n° 1 de la CMNT.

---

### NOTE

Dans la présente Recommandation, l'expression «Administration» est utilisée pour désigner de façon abrégée aussi bien une administration de télécommunications qu'une exploitation reconnue de télécommunications.

© UIT 1996

Droits de reproduction réservés. Aucune partie de cette publication ne peut être reproduite ni utilisée sous quelque forme que ce soit et par aucun procédé, électronique ou mécanique, y compris la photocopie et les microfilms, sans l'accord écrit de l'UIT.

RECOMMANDATIONS UIT-T DE LA SÉRIE X  
**RÉSEAUX DE COMMUNICATION DE DONNÉES ET COMMUNICATION  
ENTRE SYSTÈMES OUVERTS**

(Février 1994)

**ORGANISATION DES RECOMMANDATIONS DE LA SÉRIE X**

Domaine	Recommandations
<b>RÉSEAUX PUBLICS POUR DONNÉES</b>	
Services et services complémentaires	X.1-X.19
Interfaces	X.20-X.49
Transmission, signalisation et commutation	X.50-X.89
Aspects réseau	X.90-X.149
Maintenance	X.150-X.179
Dispositions administratives	X.180-X.199
<b>INTERCONNEXION DES SYSTÈMES OUVERTS</b>	
Modèle et notation	X.200-X.209
Définition des services	X.210-X.219
Spécifications des protocoles en mode connexion	X.220-X.229
Spécifications des protocoles en mode sans connexion	X.230-X.239
Formulaires PICS	X.240-X.259
Identification des protocoles	X.260-X.269
Protocoles de sécurité	X.270-X.279
Objets gérés de couche	X.280-X.289
Test de conformité	X.290-X.299
<b>INTERFONCTIONNEMENT DES RÉSEAUX</b>	
Considérations générales	X.300-X.349
Systèmes mobiles de transmission de données	X.350-X.369
Gestion	X.370-X.399
<b>SYSTÈMES DE MESSAGERIE</b>	X.400-X.499
<b>ANNUAIRE</b>	X.500-X.599
<b>RÉSEAUTAGE OSI ET ASPECTS DES SYSTÈMES</b>	
Réseautage	X.600-X.649
Dénomination, adressage et enregistrement	X.650-X.679
Notation de syntaxe abstraite numéro un (ASN.1)	X.680-X.699
<b>GESTION OSI</b>	X.700-X.799
<b>SÉCURITÉ</b>	X.800-X.849
<b>APPLICATIONS OSI</b>	
Engagement, concomitance et rétablissement	X.850-X.859
Traitement des transactions	X.860-X.879
Opérations distantes	X.880-X.899
<b>TRAITEMENT OUVERT RÉPARTI</b>	X.900-X.999



## TABLE DES MATIÈRES

		<i>Page</i>
1	Champ d'application.....	1
2	Références.....	1
	2.1 Recommandations UIT-T   Normes internationales identiques.....	1
	2.2 Paires de Recommandations UIT-T   Normes internationales équivalentes par leur contenu technique.....	1
	2.3 Autres références.....	2
3	Définitions.....	2
4	Abréviations.....	2
5	Conventions.....	3
6	Informations de gestion pour la réalisation CNMe, vue d'ensemble.....	3
	6.1 Représentation des informations de gestion pour la réalisation CNMe.....	3
	6.2 Vue d'ensemble du modèle d'information.....	4
	6.3 Modèle d'information pour la réalisation CNMe.....	4
	6.3.1 Modèle d'information pour la gestion des dérangements.....	4
	6.3.2 Modèle d'information pour la gestion de la configuration.....	5
	6.3.2.1 Modèle d'information pour la demande du service CNM.....	5
	6.3.2.2 Modèle d'information pour le service de passation d'un ordre pour un service CNM.....	6
	6.3.2.3 Modèle d'information pour le service de reconfiguration CNM.....	8
	6.3.2.4 Modèle d'information pour le service d'annulation CNM.....	8
	6.3.2.5 Modèle d'information pour le service de consultation de la configuration CNM.....	8
	6.3.3 Modèle d'information pour la gestion de la comptabilité.....	8
	6.3.4 Modèle d'information pour la gestion de la qualité de service.....	8
	6.3.5 Modèle d'information pour la gestion de la sécurité.....	8
7	Fourniture des services CNM.....	8
	7.1 Définition des informations de gestion pour la gestion des dérangements.....	8
	7.1.1 Service CNM de notification d'alarme.....	8
	7.1.1.1 Fourniture du service CNM de notification d'alarme.....	8
	7.1.2 Service CNM d'historique des incidents.....	8
	7.1.2.1 Fourniture du service CNM d'historique des incidents.....	8
	7.1.3 Service CNM de signalisation des incidents.....	9
	7.1.3.1 Fourniture du service de signalisation des incidents.....	9
	7.2 Définition des informations de gestion pour la gestion de la configuration.....	9
	7.2.1 Service de consultation de la configuration CNM.....	9
	7.2.1.1 Description des fonctions.....	9
	7.2.1.2 Fourniture du service CNM de consultation de configuration.....	9
	7.2.2 Service CNM de reconfiguration.....	10
	7.2.2.1 Fourniture du service CNM de reconfiguration.....	10
	7.2.3 Service de passation d'un ordre CNM.....	10
	7.2.3.1 Fourniture du service de passation d'un ordre CNM.....	10
	7.2.4 Service d'annulation CNM.....	10
	7.2.4.1 Fourniture du service d'annulation CNM.....	10
	7.2.5 Service de consultation de la configuration CNM.....	10
	7.3 Définition des informations de gestion pour la gestion de la comptabilité.....	10
	7.3.1 Service CNM de facturation périodique.....	10
	7.3.1.1 Fourniture du service CNM de facturation périodique.....	10
	7.3.2 Service CNM de comptabilité détaillée.....	10

7.4	Définition des informations de gestion pour la gestion de la qualité de service .....	11
7.4.1	Service CNM d'informations sur le trafic .....	11
7.4.2	Service CNM d'informations sur la qualité de service .....	11
7.4.3	Service CNM de statistiques réseau .....	11
7.4.3.1	Fourniture du service CNM de statistiques réseau .....	11
7.5	Définition des informations de gestion pour la gestion de la sécurité .....	11
7.6	Services supports de la gestion CNM .....	11
7.6.1	Service CNM de demande de service .....	11
7.6.1.1	Fourniture du service CNM de demande de service .....	11
8	Définition des objets CNMe.....	12
8.1	Définition des objets relatifs à la demande de service CNM .....	12
8.1.1	Définition des objets génériques .....	12
8.1.1.1	Définition de CUSTOMER (client) .....	12
8.1.1.2	Définition de CONTRACT (contrat) .....	12
8.1.1.3	Définition de ACTION (action) .....	13
8.1.1.4	Définition de Contact (contact) .....	13
8.1.1.5	Définition de ServiceOrder (ordre d'accès à un service).....	13
8.1.1.6	Définition de Location (localisation) .....	14
8.1.1.7	Définition de Equipment (équipement).....	14
8.1.1.8	Définition de Network (réseau).....	14
8.1.2	Définition des objets relatifs à l'ordre d'accès X.25 .....	15
8.1.2.1	Définition de X25OrderProfile (profil de l'ordre d'accès X.25).....	15
8.1.3	Définition des objets relatifs à la souscription X25PVC .....	16
8.1.3.1	Définition de X25PvcOrderProfile (profil de l'ordre de PVC X.25) .....	16
8.1.3.2	Définition de CUSTOMER (client) .....	17
8.1.3.3	Définition de CONTRACT (contrat) .....	17
8.1.3.4	Définition de ACTION (action) .....	17
8.1.3.5	Définition de CONTACT (contact) .....	17
8.2	Définition des objets du service de reconfiguration .....	17
8.3	Définition des objets du service d'annulation .....	17
9	Définition des messages EDI .....	17
9.1	Principes .....	17
9.2	Message ORDERS.....	18
9.2.1	Structure du message .....	18
9.2.2	Section en-tête.....	19
9.2.2.1	Structure de la section en-tête .....	19
9.2.2.2	Description des segments .....	19
9.2.3	Section détail.....	28
9.2.3.1	Principes.....	28
9.2.3.2	Section détail – Groupe produit .....	29
9.2.3.3	Section détail – Groupe caractéristiques spécifiques .....	33
9.2.4	Section en-queue .....	37
9.2.4.1	Structure de la section en-queue .....	37
9.2.4.2	Description des segments .....	37
9.3	Message ORDRSP.....	38
9.3.1	Structure du profil du message.....	38
9.3.2	Section en-tête.....	38
9.3.2.1	Structure de la section en-tête .....	38
9.3.2.2	Description des segments .....	39
9.3.3	Section détail.....	45
9.3.3.1	Principes.....	45
9.3.3.2	Section détail – Groupe produit .....	46
9.3.3.3	Section détail – Groupe caractéristiques spécifiques .....	50
9.3.4	Section en queue .....	53
9.3.4.1	Structure de la section en queue.....	53
9.4.3.2	Description des segments .....	53

	<i>Page</i>
10 Conformité pour l'interface CNMe.....	54
Annexe A – Listes des codes .....	54
A.1 Introduction .....	54
A.2 Listes de codes des rubriques de lignes LIN.....	54
Annexe B – Séquences types de services CNM .....	56
B.1 Introduction .....	56
B.2 Gestion des dérangements .....	56
B.2.1 Notification des alarmes (ou gestion des dérangements).....	56
B.2.2 Chronologie des dérangements .....	56
B.2.3 Rapport d'incidents.....	58
B.2.4 Etablissement de la boucle.....	58
B.2.5 Serveur d'essai.....	58
B.2.6 Contrôle des protocoles.....	58
B.3 Gestion de la configuration .....	59
B.3.1 Consultation de la configuration .....	59
B.3.2 Reconfiguration des services .....	59
B.3.3 Service de passation des ordres.....	59
B.3.3.1 Passation d'ordres pour des lignes X.25.....	60
B.3.4 Consultation d'inventaire .....	60
B.3.5 Renvoi d'appels systématique .....	60
B.4 Services comptables.....	60
B.4.1 Facturation périodique .....	61
B.4.2 Comptabilité détaillée .....	61
B.4.3 Régulation des quotes-parts .....	61
B.4.4 Information sur la taxation en temps réel.....	61
B.5 Service de gestion de la qualité de fonctionnement.....	61
B.5.1 Informations sur le trafic.....	61
B.5.1.1 Information en temps réel sur le trafic .....	61
B.5.1.2 Service de statistiques concernant le trafic .....	61
B.5.2 Qualité de service.....	61
B.6 Gestion de la sécurité.....	61
B.6.1 Modification du mot de passe .....	61
B.6.2 Droits d'accès .....	61
B.7 Service de consultation des services.....	61
B.7.1 Identification .....	63

## RÉSUMÉ

La présente Recommandation définit les informations de gestion qui peuvent être fournies à un client, sous la désignation collective d'informations de gestion réseau client (CNM), par l'intermédiaire de l'interface CNMe (EDI/MHS). Le service CNM permet aux clients d'accéder aux informations de gestion relatives aux services que leur fournit le réseau, et dans certains cas de modifier ces informations de gestion.

A ce titre, la présente Recommandation définit, en particulier, le format de messages EDI.



# **DÉFINITION DES INFORMATIONS DE GESTION DESTINÉES AU SERVICE DE GESTION RÉSEAU CLIENT DANS LE CADRE DES RÉSEAUX PUBLICS POUR DONNÉES À UTILISER AVEC L'INTERFACE CNMe**

(Genève, 1995)

## **1 Champ d'application**

La présente Recommandation définit les informations de gestion relatives aux services CNM, telles que les formes des messages EDI pour les services CNM spécifiés dans la Recommandation X.161 (lesquelles sont définies dans la Recommandation X.160 comme étant relatives à l'interface CNMe). Elle correspond à la Recommandation X.162, laquelle définit le format des informations de gestion à utiliser avec l'interface CNMc (exécution de la CNM dans le cadre de la gestion OSI). Chaque fois que possible, il est fait référence à d'autres Recommandations définissant des informations de gestion. La relation entre la présente Recommandation et d'autres relatives aux services CNM, est établie dans la Recommandation X.160.

Un service CNM peut impliquer une interaction contractuelle entre le client et le fournisseur du service. Considérant que l'EDI est largement utilisé dans certains pays, comme support contractuel d'interaction, bénéficiant d'une reconnaissance légale entre organisations et organismes différents, la présente Recommandation spécifie l'utilisation de l'EDI dans le cadre des services CNM.

La présente Recommandation est applicable à la fourniture des services CNM dans l'environnement des réseaux publics pour données (RPD). Dans le futur, elle pourra s'étendre à d'autres techniques de réseau. La spécification, objet de la présente Recommandation, est rédigée de telle sorte qu'elle pourra devenir générique et s'appliquer à toutes les techniques de réseau lorsque auront été déterminées les conditions applicables aux services CNM.

NOTE – Actuellement, la présente Recommandation se limite à la définition des informations de gestion en vue de l'accès X.25 au RPDCP en mode paquet.

Il est indéniable qu'il existe d'autres types d'accès au RPDCP: PAD, X.32 (appel entrant X.25) et d'autres réseaux, c'est-à-dire RNIS et RPDC. La définition des informations de gestion correspondant précisément à chacun de ces types d'accès sera étudiée ultérieurement. Certains paragraphes de cette version de la présente Recommandation sont toutefois génériques et s'appliquent à tous les types d'accès et à tous les réseaux.

## **2 Références**

Les Recommandations et autres références suivantes contiennent des dispositions qui, par suite de la référence qui y est faite, constituent des dispositions valables pour la présente Recommandation. Au moment de la publication, les éditions indiquées étaient en vigueur. Toutes les Recommandations et autres références étant sujettes à révision, tous les utilisateurs de la présente Recommandation sont invités à rechercher la possibilité d'utiliser les éditions les plus récentes des Recommandations et autres références indiquées ci-après. Une liste des Recommandations UIT-T en vigueur est publiée régulièrement.

### **2.1 Recommandations UIT-T | Normes internationales identiques**

- Recommandation X.701 du CCITT (1992) | ISO/CEI 10040:1992, *Technologies de l'information – Interconnexion des systèmes ouverts – Vue d'ensemble de la gestion des systèmes.*

### **2.2 Paires de Recommandations UIT-T | Normes internationales équivalentes par leur contenu technique**

- Recommandation X.411 du CCITT (1992), *Systèmes de messagerie: système de transfert de messages – Définition des services abstraits et procédures.*

ISO/CEI 10021-4:1990, *Technologies de l'information – Communication de texte – Systèmes d'échange de texte en mode message – Partie 4: Système de transfert de message: Procédures et définition de service abstrait.*

### 2.3 Autres références

- Recommandation M.3010 du CCITT (1992), *Principes pour un réseau de gestion des télécommunications*.
- Recommandation M.3020 du CCITT (1992), *Méthodologie pour la spécification des interfaces du réseau de gestion des télécommunications*.
- Recommandation F.400/X.400 du CCITT (1992) – *Système de messagerie et vue d'ensemble du service*.
- ISO 9735:1988, *Echange de données informatisées pour l'administration, le commerce et le transport (EDIFACT) – Règles de syntaxe au niveau de l'application*.
- Recommandation UIT-T X.160 (1994), *Architecture du service de gestion réseau client pour les réseaux publics de données*.
- Recommandation UIT-T X.161 (1995), *Définition des services de gestion réseau client pour les réseaux publics de données*.

## 3 Définitions

La présente Recommandation utilise les termes suivants, définis dans la Recommandation X.160:

- CNMc;
- CNMe;
- système de gestion client; et
- système CNM du fournisseur de services.

## 4 Abréviations

Pour les besoins de la présente Recommandation, les abréviations suivantes sont utilisées:

CEE/ONU	Commission économique pour l'Europe (ONU)
CMIP	Protocole commun d'information de gestion ( <i>common management information protocol</i> )
CNM	Gestion réseau client ( <i>customer network management</i> )
CNMc	Interface de la gestion réseau client utilisant le protocole CMIP ( <i>customer network management using CMIP</i> )
CNMe	Interface de la gestion réseau client utilisant l'EDI/MHS ( <i>customer network management using EDI/MHS</i> )
CUG	Groupe fermé d'utilisateurs ( <i>closed user group</i> )
DNIC	Code d'identification de réseau pour données ( <i>data network identification code</i> )
EDI	Echange de données informatisées ( <i>electronic data interchange</i> )
EFD	Discriminateur de retransmission d'événements ( <i>event forwarding discriminator</i> )
ER	Exploitation reconnue
ETCD	Équipement terminal de circuit de données
ETTD	Équipement terminal de traitement de données
HG	Groupe de recherche ( <i>hunt group</i> )
MHS	Système de messagerie ( <i>message handling system</i> )
NUI	Interface réseau-usager ( <i>network-user interface</i> )
ONU	Organisation des Nations Unies
OSI	Interconnexion des systèmes ouverts ( <i>open systems interconnection</i> )
PAD	Assembleur/désassembleur de paquets ( <i>packet assembler/disassembler</i> )
RDN	Nom relatif distinctif ( <i>relative distinguished name</i> )
RNIS	Réseau numérique avec intégration de services
RPD	Réseau public pour données

RPDCC	Réseau public pour données à commutation de circuit
RPDCP	Réseau public pour données à commutation par paquets
UNSM	Message type de l'ONU ( <i>united nations standard message</i> )

## 5 Conventions

Les conventions ci-dessous s'appliquent aux tableaux de la présente Recommandation:

M	Obligatoire ( <i>Mandatory</i> )
O	Facultatif ( <i>Optional</i> )
–	Pas défini
N/A	Pas applicable ( <i>Not Applicable</i> )
FS	Pour étude ultérieure ( <i>Further Study</i> ).

Les conventions ci-dessous s'appliquent aux tableaux relatifs aux formes de l'EDI contenus dans la présente Recommandation:

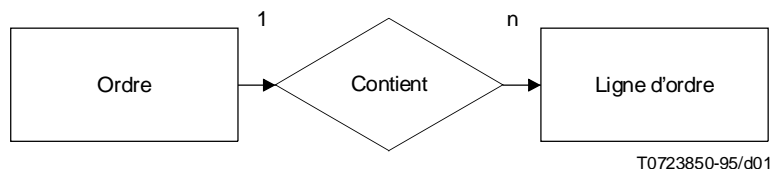
M	Obligatoire ( <i>Mandatory</i> )
C	Au choix du client ( <i>Customer</i> )
–	Pas défini
N/A	Pas applicable ( <i>Not Applicable</i> )
FS	Pour étude ultérieure ( <i>Further Study</i> ).

Ces tableaux suivent les conventions définies pour l'EDIFACT dans la Norme ISO 9735.

Les figures représentant les relations entre entités utilisent les conventions suivantes:

- un rectangle indique des objets ou des entités;
- un losange indique l'existence d'une relation entre deux objets ou plus;
- les flèches indiquent les objets reliés par une relation et le sens de cette dernière. Les nombres associés aux flèches indiquent la «cardinalité», c'est-à-dire le nombre d'instances de cette relation permise. Un nombre entier non négatif arbitraire est indiqué par «n».

Par exemple:



indique qu'un ordre (entité «ordre») contient une ou plusieurs lignes d'ordre et aussi qu'une ligne d'ordre est associée à un, et à un seul, ordre.

## 6 Informations de gestion pour la réalisation CNMe, vue d'ensemble

La présente Recommandation définit une réalisation du service CNM spécifié dans la Recommandation X.163, à l'aide de séquences d'informations de gestion génériques structurées comme des messages EDI. Elle se réfère à d'autres Recommandations relatives à l'architecture et au service des gestions CNM, à savoir X.160 et X.161. Pour que les services soient assurés, il faut que soit utilisée la définition générique de la présente Recommandation, définition susceptible d'être étendue ou améliorée par l'adjonction de propriétés particulières à certains cas, par exemple pour les services étendus.

### 6.1 Représentation des informations de gestion pour la réalisation CNMe

Dans le cadre de l'utilisation de l'interface CNMe, les informations de gestion modélisant le service ou la ressource sont échangées par l'intermédiaire de messages CNMe. UN/EDIFACT fournit une gamme de messages types. Les profils des messages UN/EDIFACT permettant d'assurer l'échange d'informations CNM sont définis à l'article 9.

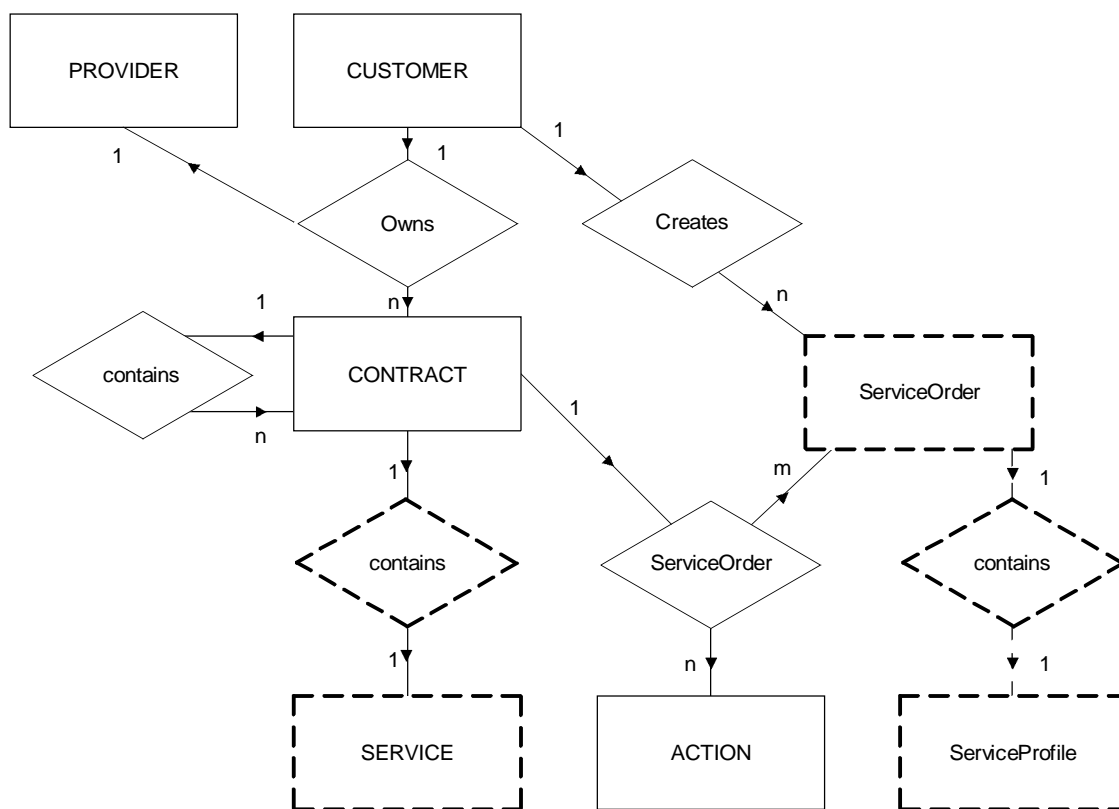
Les informations de gestion sont échangées par l'intermédiaire de messages EDI (messages CNM) sur un système de messagerie. Pour l'heure, seuls sont définis les messages CNMe de demande du service CNM.

A titre d'exemple, un client peut envoyer un message CNMe pour demander une nouvelle ligne d'accès X.25 (voir la description de la demande de service CNM), pour modifier des paramètres d'abonnement (voir la description de la reconfiguration du service) ou pour demander des informations sur la configuration (voir le service de consultation de la configuration). Le fournisseur du service CNM peut lui répondre par un message CNMe (par exemple, pour l'informer de la disponibilité de l'accès X.25 demandé).

## 6.2 Vue d'ensemble du modèle d'information

Ce paragraphe décrit le modèle général d'information utilisé dans le cadre CNMe. Il importe de noter que ce modèle est compatible avec le modèle d'information CNMc défini dans la Recommandation X.162. La description utilise un formalisme de relations entre entités, comme c'est le cas également de la Recommandation M.3010 (voir également l'article 5 – Conventions).

Dans un souci de simplification, la Figure 1 ne tient compte que de la ressource point de terminaison X.25 (X25TerminationPoint), aux fins de représentation de l'accès X.25.



T0720810-94/d03

FIGURE 2/X.163

Modèle général des relations entre entités pour le service de demande du service CNM

## 6.3 Modèle d'information pour la réalisation CNMe

Les paragraphes ci-dessous décrivent les modèles d'information de gestion CNM qu'il faut utiliser pour assurer des services CNM sur l'interface CNMe.

### 6.3.1 Modèle d'information pour la gestion des dérangements

Ce modèle d'information CNM fera l'objet d'une étude ultérieure.

### 6.3.2 Modèle d'information pour la gestion de la configuration

#### 6.3.2.1 Modèle d'information pour la demande du service CNM

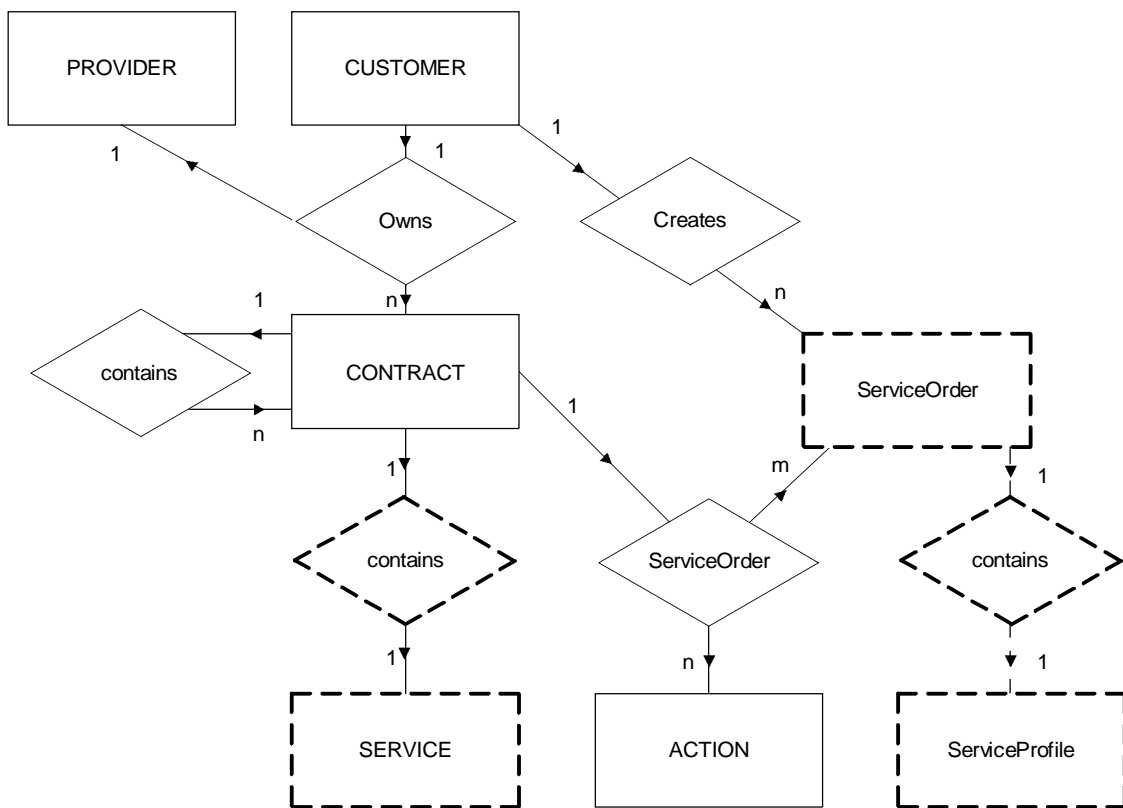
Les modèles d'information présentés ci-dessous ont pour objet de décrire la base des informations qui devrait gérer les systèmes et du client et du fournisseur. Les parties encadrées des figures correspondent aux informations qui doivent être incluses dans les messages EDIFACT ORDERS (ou ORDRSP).

Le modèle d'information pour le service de demande CNM se fonde sur deux nouveaux objets:

**CONTRACT:** Toute opération de souscription de reconfiguration ou d'annulation se fonde sur cet objet qui décrit l'aspect contractuel de l'action.

**SERVICE ORDER:** L'objet ServiceOrder matérialise l'action de passer un ordre pour demander un service dans le modèle d'information. Il est géré par le système de gestion aussi bien du fournisseur que du client.

Le modèle d'information général pour la demande du service CNM est résumé dans la Figure 2:



T0720810-94/d03

FIGURE 2/X.163

#### Modèle général des relations entre entités pour le service de demande du service CNM

Les informations à inclure dans le profil du message EDIFACT ORDERS sont indiquées en pointillé.

L'objet **CONTRACT** (contrat) identifie un seul contrat entre le client et le fournisseur. Il peut être organisé hiérarchiquement. Cette relation est représentée par la relation contains.

L'objet **PROVIDER** (fournisseur) identifie le fournisseur du service auquel l'ordre est passé.

Une **ACTION** peut être une création (c'est-à-dire la souscription d'un nouveau service), une modification (c'est-à-dire la reconfiguration d'un service) ou une suppression (c'est-à-dire l'annulation d'un service).

L'objet **ServiceOrder** (ordre de service) est un objet générique qui contient les paramètres généraux d'un ordre de service. Ces paramètres sont utilisés pour créer ou modifier les objets SERVICE associés ou ses objets connexes (selon le type de service).

L'objet **ServiceProfile** est un objet générique à partir duquel un objet spécifique devrait être dérivé pour définir les informations relatives à un service spécifique, tel qu'un accès X.25 ou un PVC X.25.

L'objet SERVICE est un objet générique représentant un service auquel il a été préalablement souscrit et dont l'état administratif est opérationnel. Tous les objets SERVICE réels sont dérivés de lui.

L'objet SERVICE et l'objet connexe sont créés (modifiés ou supprimés) si, et uniquement si les paramètres de l'ordre de service (ServiceOrder) connexe sont acceptés par l'une et l'autre partie.

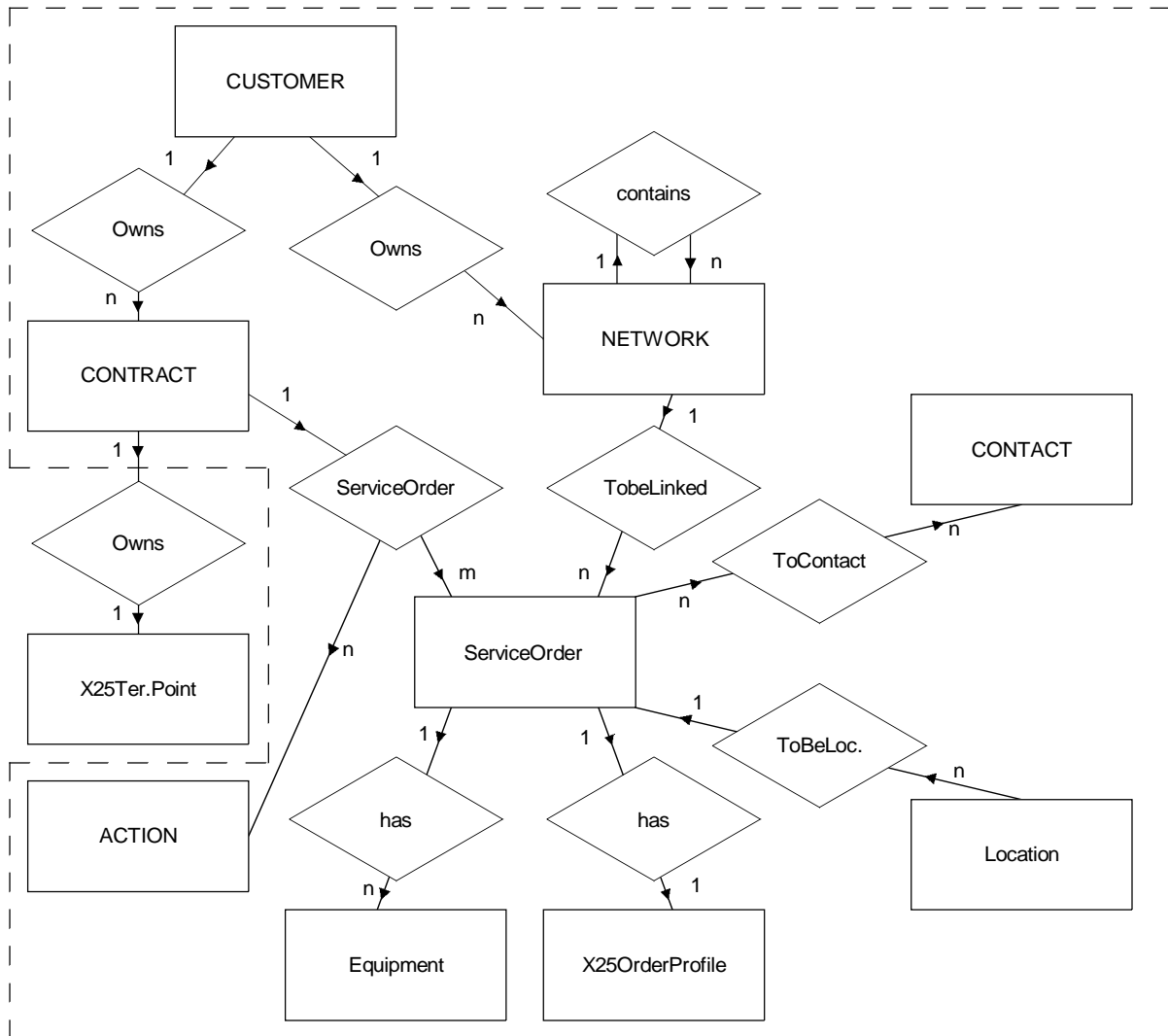
### 6.3.2.2 Modèle d'information pour le service de passation d'un ordre pour un service CNM

Dans les paragraphes ci-dessous, seuls les objets SERVICE et ServiceOrder correspondant aux différents services sont décrits.

#### 6.3.2.2.1 Souscription d'accès X.25

Pour un accès X.25, l'objet dérivé de l'objet SERVICE est le point de terminaison X.25 (X25TerminationPoint), indiqué dans le cadre de la CNMc.

La Figure 3 décrit l'ordre X.25 (X25Order) et les objets connexes, dérivés de l'objet ServiceOrder.



T0720820-94/d04

FIGURE 3/X.163

Modèle des relations entre entités pour la souscription d'un accès X.25

L'objet **ServiceOrder** décrit l'ordre d'un point de terminaison X.25 (X25TerminationPoint) et les objets connexes [équipement (Equipment), localisation (Location), profil du service X.25 (X25ServiceProfile)].

Le **profil de l'ordre X.25 (X25OrderProfile)** décrit les paramètres techniques relatifs à l'accès X.25. Les paramètres seront utilisés pour créer l'objet X25TerminationPoint, lorsque l'ordre aura été accepté par l'une et l'autre partie.

La relation entre ServiceOrder et EQUIPMENT permet au client d'indiquer l'équipement qu'il veut voir installer au point de terminaison X.25 (X25TerminationPoint).

La relation entre ServiceOrder et LOCATION permet au client d'indiquer l'endroit où il veut que se situe l'accès X.25.

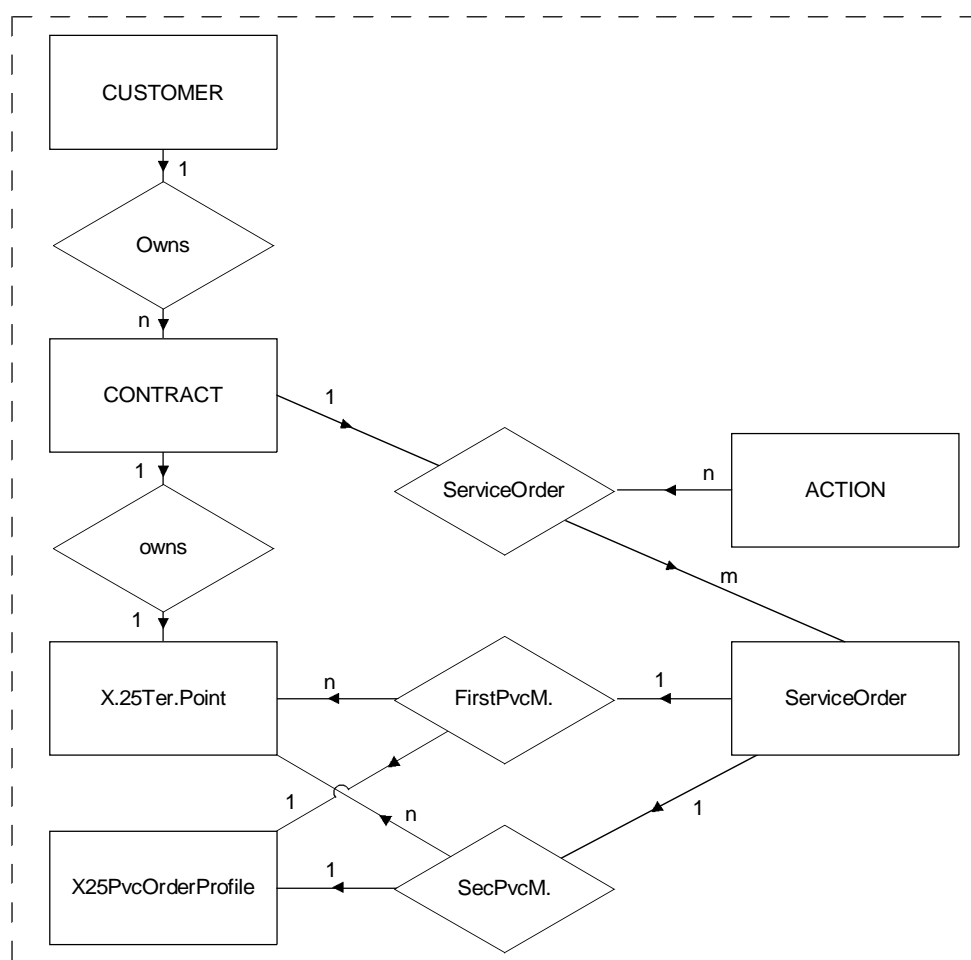
La relation entre ServiceOrder et X25OrderProfile permet au client de déterminer les paramètres X.25 relatifs à l'accès X.25 demandé.

La relation **ToContact** (contacter) permet au client d'indiquer une ou plusieurs personnes, un ou plusieurs services que le fournisseur peut contacter, pour différentes raisons (questions commerciales ou techniques, problèmes d'installation).

La relation **ToBeLinked** (à connecter) permet au client d'indiquer l'élément du réseau (NETWORK) dans la hiérarchie du RÉSEAU auquel il veut que soit raccordé l'accès X.25 demandé.

### 6.3.2.2.2 Souscription de PVC X.25

Le modèle d'information pour la souscription de PVC X.25 est décrit dans la Figure 4.



T0720830-94/d05

FIGURE 4/X.163

Modèle des relations entre entités pour la souscription de PVC X.25

## **Description des objets et des relations:**

L'objet **ServiceOrder** décrit l'ordre passé pour commander un PVC X.25.

L'objet **X25PvcOrderProfile** décrit les paramètres techniques des PVC pour chaque longueur de PVC. Ces paramètres serviront à créer l'objet X25PvcProfile lorsque l'ordre aura été accepté par l'une et l'autre partie (c'est-à-dire le client et le fournisseur). Ils pourraient être différents pour chaque point de terminaison X.25 selon la nature des paramètres de l'objet X25Profile associé à l'objet X25TerminationPoint.

La relation **FirstPvcM.** permet d'indiquer le premier des deux points de terminaison X.25 reliés par le PVC et les paramètres correspondants spécifiés dans l'objet X25PvcOrderProfile.

La relation **SecondPvcM.** décrit le deuxième des deux points de terminaison X.25 reliés par le PVC et les paramètres correspondants spécifiés dans l'objet X25PvcOrderProfile.

### **6.3.2.3 Modèle d'information pour le service de reconfiguration CNM**

Les modèles d'information pour la reconfiguration CNM sont identiques à ceux correspondant au service de demande du service CNM.

### **6.3.2.4 Modèle d'information pour le service d'annulation CNM**

Les modèles d'information pour l'annulation CNM sont identiques à ceux correspondant au service de demande du service CNM.

### **6.3.2.5 Modèle d'information pour le service de consultation de la configuration CNM**

Le modèle d'information pour la consultation de la configuration CNM fera l'objet d'une étude ultérieure.

### **6.3.3 Modèle d'information pour la gestion de la comptabilité**

Ce modèle d'information CNM fera l'objet d'une étude ultérieure.

### **6.3.4 Modèle d'information pour la gestion de la qualité de service**

Ce modèle d'information CNM fera l'objet d'une étude ultérieure.

### **6.3.5 Modèle d'information pour la gestion de la sécurité**

Ce modèle d'information CNM fera l'objet d'une étude ultérieure.

## **7 Fourniture des services CNM**

### **7.1 Définition des informations de gestion pour la gestion des dérangements**

#### **7.1.1 Service CNM de notification d'alarme**

##### **7.1.1.1 Fourniture du service CNM de notification d'alarme**

Le service de détermination des conditions de signalisation des alarmes et des changements d'état peut être fourni par le biais de l'interface CNMe.

Ce service peut être fourni en utilisant le service de demande de service, par le biais de l'interface CNMe, défini dans la présente Recommandation.

La modification du critère de signalisation des alarmes peut être effectuée seulement par un accord entre le client et le fournisseur de services.

Ce service fera l'objet d'une étude ultérieure.

#### **7.1.2 Service CNM d'historique des incidents**

##### **7.1.2.1 Fourniture du service CNM d'historique des incidents**

Ce service peut être fourni en mode asynchrone ou en mode synchrone:

- *Mode asynchrone* – En utilisant le service de demande d'informations défini plus loin dans la présente Recommandation: le client transmet par le biais du système MHS/EDI un message contenant les paramètres de la demande. Le système du fournisseur de services répond en transmettant au client, par le biais du système MHS/EDI, un message EDIFACT.



- *Mode synchrone* – Le système du fournisseur de services transmet périodiquement au client un ensemble de messages EDIFACT contenant les informations nécessaires.

Le client peut sélectionner les objets (accès X.25 ou PVC) et le type d'informations qu'il veut obtenir en spécifiant le critère de sélection, soit dans le message de demande, soit grâce à un accord avec le fournisseur de services.

Ce service fera l'objet d'une étude ultérieure.

### **7.1.3 Service CNM de signalisation des incidents**

#### **7.1.3.1 Fourniture du service de signalisation des incidents**

La fourniture du service de signalisation des incidents, par le biais de l'interface CNMe, fera l'objet d'une étude ultérieure.

## **7.2 Définition des informations de gestion pour la gestion de la configuration**

### **7.2.1 Service de consultation de la configuration CNM**

Le service de consultation de la configuration CNM permet à l'utilisateur d'acquérir et de tenir à jour des informations sur les services et l'équipement de télécommunication fournis par le fournisseur du service.

Ces informations comprennent:

- un inventaire des services et des équipements réseau fournis par le fournisseur du service, qui permet au client de localiser le destinataire et le (ou les) responsable(s);
- les paramètres de souscription à ces services et équipements réseau;
- des informations sur l'organisation du client, annexées aux services et équipements;
- un numéro de contrat;
- un numéro de téléphone;
- un numéro de télécopie; et
- les coordonnées des personnes à contacter.

La fourniture du service de consultation de la configuration CNM par l'intermédiaire de l'interface CNMe est décrite au Tableau 2.

#### **7.2.1.1 Description des fonctions**

Au service de consultation de la configuration sont associées les fonctions suivantes, dont certaines sont facultatives:

a) *Consultation complète de la configuration*

Le système de gestion client acquiert toutes les informations dont il a besoin pour disposer d'une vue complète des services réseau qui sont gérés.

b) *Consultation partielle de la configuration*

Le système de gestion client acquiert de manière sélective une ou des parties précises des informations de configuration.

c) *Mise à jour de la configuration*

Le système de gestion fournisseur informe automatiquement le système de gestion client de toute modification spontanée de la configuration, par exemple lorsque a été installée une nouvelle interface.

#### **7.2.1.2 Fourniture du service CNM de consultation de configuration**

Les services de demande complète et de demande partielle peuvent être fournis en utilisant le **service de demande d'information** qui fera l'objet d'une étude ultérieure.

Pour la mise à jour automatique de configuration, le système du fournisseur de services transmet au client la configuration, mise à jour, d'un ou plusieurs objets ayant été modifiés soit par une action du client ou soit par le fournisseur de services lui-même.

## **7.2.2 Service CNM de reconfiguration**

Le service de reconfiguration du service CNM permet au client de modifier les paramètres liés aux aspects configurables de ses services réseau. La reconfiguration du service peut prendre effet immédiatement, suite à une action directe du client, ou en différé, du fait d'actions du fournisseur. Dans les deux cas, les mécanismes de sécurité peuvent être activés par le fournisseur.

### **7.2.2.1 Fourniture du service CNM de reconfiguration**

Ce service CNM utilise le service CNM de demande de service par le biais de l'interface CNMe défini dans la présente Recommandation. Le message CNM utilisé est un sous-ensemble du message ORDERS, version 92.1, enregistré auprès de la CEE/ONU.

## **7.2.3 Service de passation d'un ordre CNM**

Le service de passation d'un ordre CNM permet au client de passer au fournisseur du service des ordres et de les gérer avec lui. Il permet:

- de créer des ordres de service en indiquant les dates auxquelles les services doivent être fournis;
- de recevoir un état de mise en service;
- (au besoin) de modifier les ordres de service;
- d'annexer des informations de référence client; et
- de créer, de modifier ou de supprimer des PVC.

Le service de passation d'un ordre CNM est assuré par l'intermédiaire de la demande de service CNM. Le message CNM utilisé est un sous-ensemble de la version 92.1 du message ORDERS déposé par la CEE/ONU.

Le service de passation d'un ordre CNM peut prendre effet soit immédiatement, à la suite d'une action directe du client, soit en différé, par suite d'actions effectuées par le fournisseur. Dans l'un et l'autre cas, la sécurité peut être appliquée par le fournisseur.

### **7.2.3.1 Fourniture du service de passation d'un ordre CNM**

Les formulaires EDI à utiliser pour ce service sont spécifiés dans la présente Recommandation. Un client peut également affecter des informations de référence client à tous les services souscrits.

Le service de passation d'ordre CNM utilise le service CNM de demande de service défini dans la présente Recommandation.

## **7.2.4 Service d'annulation CNM**

Le service d'annulation CNM est assuré par l'intermédiaire du service de demande de service CNM. Le message CNM utilisé est un sous-ensemble de la version 92.1 du message ORDERS déposé auprès de la CEE/ONU.

### **7.2.4.1 Fourniture du service d'annulation CNM**

Le service d'annulation CNM est assuré par l'intermédiaire du service de demande de service CNM défini dans la présente Recommandation.

## **7.2.5 Service de consultation de la configuration CNM**

Ce service CNM fera l'objet d'une étude ultérieure.

## **7.3 Définition des informations de gestion pour la gestion de la comptabilité**

### **7.3.1 Service CNM de facturation périodique**

Ce service CNM fera l'objet d'une étude ultérieure.

#### **7.3.1.1 Fourniture du service CNM de facturation périodique**

La fourniture de ce service CNM par le biais de l'interface CNMe fera l'objet d'une étude ultérieure.

### **7.3.2 Service CNM de comptabilité détaillée**

Ce service CNM fera l'objet d'une étude ultérieure.

## **7.4 Définition des informations de gestion pour la gestion de la qualité de service**

### **7.4.1 Service CNM d'informations sur le trafic**

Ce service CNM fera l'objet d'une étude ultérieure.

### **7.4.2 Service CNM d'informations sur la qualité de service**

Ce service CNM fera l'objet d'une étude ultérieure.

### **7.4.3 Service CNM de statistiques réseau**

#### **7.4.3.1 Fourniture du service CNM de statistiques réseau**

Le système de gestion du fournisseur de services envoie périodiquement un ou plusieurs messages EDIFACT contenant des informations globales. La période entre deux envois peut être définie par contrat.

Les informations peuvent porter sur:

- les échanges (volume, durée, nombre d'appels) par couple appelant/appelé, dans le réseau;
- le volume et la durée en émission et en réception pour chaque accès;
- l'occupation en nombre de canaux logiques établis par connexion;
- l'occupation en nombre de circuits virtuels établis par couple appelant/appelé;
- etc.

Ce service CNM fera l'objet d'une étude ultérieure.

## **7.5 Définition des informations de gestion pour la gestion de la sécurité**

Ces services CNM feront l'objet d'une étude ultérieure.

## **7.6 Services supports de la gestion CNM**

### **7.6.1 Service CNM de demande de service**

#### **7.6.1.1 Fourniture du service CNM de demande de service**

La présente Recommandation définit les formulaires EDI à utiliser pour la fourniture de ce service par le biais de l'interface CNMe.

Dans le contexte CNMe, le service CNM de demande de service peut être utilisé toutes les fois où un échange contractuel d'informations est nécessaire. L'aspect financier de cet échange contractuel est en dehors du champ de la présente Recommandation.

Le service CNM de demande de service, dans le contexte CNMe, est fonctionnellement similaire au service de demande de service dans le contexte CNMc.

*Les éléments de procédure sont spécifiés ci-après.*

#### *a) Démarrage d'une demande de service*

Le système de gestion client crée un message ORDERS EDIFACT et l'envoie au système de gestion du fournisseur de services via le système MHS.

En réponse, le système de gestion du fournisseur crée un message d'acquittement EDIFACT qui indique si le message ORDERS EDIFACT est correct ou pas:

- un acquittement négatif indique que le message ORDERS est syntaxiquement incorrect. La procédure de commande de service est abandonnée;
- un acquittement positif indique que le message ORDERS est syntaxiquement correct et est en cours de traitement. Cela indique que la demande de service a été prise en considération dans le système de gestion du fournisseur.

b) *Négociation d'une demande de service*

Après la phase de démarrage, le système du fournisseur de services crée et ensuite transmet, via le système MHS, un message ORDRSP EDIFACT, qui est la réponse au message ORDERS. Il peut indiquer:

- l'**acceptation** de tous les paramètres de la commande;
- une **proposition de modification** des précédents paramètres de la commande;
- un **refus de la commande** – Les raisons peuvent être liées à des problèmes contractuels ou à des problèmes techniques.

Dans les deux cas, le système de gestion client doit transmettre et acquitter le message qui indique si le message ORDRSP EDIFACT est correct ou pas:

- un acquittement négatif (CONTRL) indique que le message ORDRSP est syntaxiquement incorrect;
- un acquittement positif (ORDRSP) indique que le message de commande est syntaxiquement correct et que le message ORDRSP est pris en considération.

Si le message ORDRSP inclut une proposition de modification des paramètres de la commande, le système de gestion client peut exécuter une des actions suivantes:

- **accepter** la proposition de modification en envoyant un message ORDRSP EDIFACT contenant les paramètres ORDRSP et l'acceptation et fait mention des précédents messages ORDERS liés;
- **refuser** la proposition de modification – Dans ce cas la commande de service ne sera pas effectuée;
- proposer certaines modifications aux paramètres contenus dans le message ORDRSP.

Le processus peut être réitéré.

c) *Indication de traitement*

La spécification de cet élément de service fera l'objet d'une étude ultérieure.

d) *Annulation de la commande de service*

Le système de gestion client envoie un message ORDERS qui indique que la précédente commande concernée est annulée.

## 8 Définition des objets CNMe

### 8.1 Définition des objets relatifs à la demande de service CNM

#### 8.1.1 Définition des objets génériques

##### 8.1.1.1 Définition de CUSTOMER (client)

Les attributs de l'objet CUSTOMER (client) sont décrits dans le Tableau 1.

TABLEAU 1/X.163

#### Attributs de l'objet customer (client)

Nom d'attribut	Description	Etat	Notes
Customer's Identifier	N° identifiant de façon unique le client	M	(Note)
Name	Nom du client	C	
Postal address	Adresse postale du client	C	
NOTE – Peut être un nombre EAN ou un indicateur fourni par le fournisseur.			

##### 8.1.1.2 Définition de CONTRACT (contrat)

Voir le Tableau 2.

TABLEAU 2/X.163

**Attributs de contrat (contrat)**

Nom d'attribut	Description	Etat	Notes
Contract identification	Identification non ambiguë du contrat. Cette identification peut être donnée par le fournisseur du service	M	(Note)
NOTE – Il peut exister un grand nombre d'identifications du contrat, selon la politique contractuelle du fournisseur du service. La structure récursive de ces identifications est décrite par la relation IsOrganised.			

**8.1.1.3 Définition de ACTION (action)**

Voir le Tableau 3.

TABLEAU 3/X.163

**Attributs de action (action)**

Nom d'attribut	Description	Etat	Notes
TypeOfAction	Décrit le type d'ordre: <ul style="list-style-type: none"> <li>– souscription;</li> <li>– reconfiguration;</li> <li>– annulation.</li> </ul>	M	

**8.1.1.4 Définition de Contact (contact)**

Voir le Tableau 4.

TABLEAU 4/X.163

**Attributs de contact (contact)**

Nom d'attribut	Description	Etat	Notes
ContactName	Nom de la personne à contacter	M	(1)
Type of contact	Décrit le type de responsabilité de la personne à contacter: questions commerciales, techniques, etc.	C	(2)
TelephoneNumber	Numéro de téléphone de la personne ou du service à contacter	C	(3)
FaxNumber	N° de télécopie de la personne ou du service à contacter	C	(3)
TelexNumber	N° de télex de la personne ou du service à contacter	C	(3)
NOTES			
1 Il peut s'agir du nom d'une personne ou d'un service.			
2 L'absence de cet attribut indique que la personne à contacter est responsable pour chaque type de question.			
3 Au moins un de ces trois attributs devrait être indiqué.			

**8.1.1.5 Définition de ServiceOrder (ordre d'accès à un service)**

Voir le Tableau 5.

TABLEAU 5/X.163

**Attributs de service order (ordre de service)**

Nom d'attribut	Description	Etat	Notes
OrderIdentification	Ce numéro identifie sans risque d'ambiguïté un ordre donné	M	
RelatedOrderIdentification	Identification de l'ordre originel, en cas de négociation	C	(Note)
DateOfOrder	Date et heure de création de l'ordre	M	
DeliveryRequiredDate	Date et heure de la fourniture demandée du service	M	
TypeOfServiceOrdered	Identifie le type de service demandé	M	
NOTE – Ce paramètre est obligatoire, lorsque l'ordre en cours n'est pas le premier de la procédure de négociation.			

**8.1.1.6 Définition de Location (localisation)**

Voir le Tableau 6.

TABLEAU 6/X.163

**Définition de location (localisation)**

Nom d'attribut	Description	Etat	Notes
Location name	Nom de la localisation	M	
Address	Adresse du lieu de la localisation	M	

**8.1.1.7 Définition de Equipment (équipement)**

Voir le Tableau 7.

TABLEAU 7/X.163

**Définition de equipment (équipement)**

Nom d'attribut	Description	Etat	Notes
EquipmentName	Nom de l'équipement	M	(Note)
EquipmentProviderName	Nom du fournisseur de l'équipement	C	(Note)
NOTE – Cet objet peut être absent selon la politique commerciale du fournisseur. Le client peut ne pas avoir le choix de l'équipement.			

**8.1.1.8 Définition de Network (réseau)**

Voir le Tableau 8.

TABLEAU 8/X.163

**Définition de network (réseau)**

Nom d'attribut	Description	Etat	Notes
Network Identifier	Identifie l'objet Network auquel le service est affecté	M	(Note)
NOTE – Cet identificateur peut être le RDN de l'objet Network.			

## 8.1.2 Définition des objets relatifs à l'ordre d'accès X.25

### 8.1.2.1 Définition de X25OrderProfile (profil de l'ordre d'accès X.25)

Voir les Tableaux 9 et 10.

TABLEAU 9/X.163

#### Définition de X25OrderProfile (profil de l'ordre d'accès X.25)

Nom d'attribut	Description	Etat	Notes
Débit	Vitesse maximale du modem	M	
Type d'interface	X.21, V.24, V.35, etc.	M	
Procédure à liaison unique		C	
Paramètre T1	Paramètre T1 défini dans X.25	M	
Paramètre T2	Paramètre T2 défini dans X.25	M	
Paramètre T3	Paramètre T3 défini dans X.25	M	
Paramètre N2	Paramètre N2 défini dans X.25	M	
Paramètre k	Paramètre k défini dans X.25	M	
Paramètres de procédure à liaisons multiples		C	
Nombre de SLP		M	
Paramètre MT1	Temporisateur MT1 pour trame perdue défini dans X.25	M	
Paramètre MT2	Temporisateur MT2 pour faisceau de circuits occupés défini dans X.25	M	
Paramètre MT3	Temporisateur MT3 de confirmation de réinitialisation de la MLP défini dans X.25	M	
Longueur des paquets:	Longueur de paquet par défaut	C	
<i>Entrant</i>	Longueur de paquet par défaut non standard	M	
<i>Sortant</i>	Longueur de paquet par défaut non standard	M	
Largeur des fenêtres:	Largeur de fenêtre par défaut	C	
<i>Entrant</i>	Largeur de fenêtre par défaut non standard	M	
<i>Sortant</i>	Largeur de fenêtre par défaut non standard	M	
Classes de débit:	Attribution de classes de débit	C	
<i>Entrant</i>	Attribution de classes de débit par défaut non standard	M	
<i>Sortant</i>	Attribution de classes de débit par défaut non standard	M	
Attributions de la voie logique:		C	
<i>PVC</i>	Circuit virtuel permanent		
<i>Entrant</i>	Voie unidirectionnelle entrante		
<i>bidirectionnel</i>	Voie bidirectionnelle		
<i>Sortant</i>	Voie unidirectionnelle sortante		
Version du protocole utilisé	Valeurs possibles: X.25 Version 80 X.25 Version 84 X.25 Version 88 X.25 Version 93	M	
Acceptation de la sélection rapide	Acceptation de la sélection rapide: indique si ce service est demandé	C	
Négociation des paramètres de contrôle de flux	Négociation des paramètres de contrôle de flux: indique si ce service est demandé	C	
Acceptation des appels taxés à l'arrivée	Indique si ce service est demandé	C	
Négociation de la classe de débit	Indique si ce service est demandé	C	

TABLEAU 10/X.163

**Définition de X25OrderProfile (profil de l'ordre d'accès X.25)**

Nom d'attribut	Description	Etat	Notes
Déviation d'appels	Déviation d'appel/choix de déviation d'appel: indique si ce service est demandé	C	
Renvoi d'appels <i>Autres adresses ETDD</i>  <i>Conditions du renvoi</i>	Indique si ce service est demandé Adresses de l'ETDD en X.121 auxquelles l'ETCD peut renvoyer l'appel Indique les conditions dans lesquelles l'ETCD doit activer ce service	C	
Déviation d'appels	Indique si ce service est demandé	C	
Abonnement NUI	La définition des informations à transmettre est à étudier	C	
Abonnement d'ER <i>Liste des DNIC d'ER pouvant être utilisés</i>	Abonnement d'ER Choix d'ER  La définition des informations à transmettre est à étudier	C	

**8.1.3 Définition des objets relatifs à la souscription X25PVC****8.1.3.1 Définition de X25PvcOrderProfile (profil de l'ordre de PVC X.25)**

Voir le Tableau 11.

TABLEAU 11/X.163

**Définition de X25PvcOrderProfile (profil de l'ordre de PVC X.25)**

Nom d'attribut	Description	Etat	Notes
ChargingDirection	Sens de la taxation	M	
logicalChannel	Voie logique attribuée au PVC	M	
packetSize	Longueur des paquets	M	
throughputClass	Classe de débit sur le PVC	M	
virtualcircuitId	Identification du circuit virtuel attribué au PVC	M	
windowsSize	Largeur de la fenêtre sur le PVC	M	



### **8.1.3.2 Définition de CUSTOMER (client)**

L'objet CUSTOMER (client) est décrit au 8.1.1.1.

### **8.1.3.3 Définition de CONTRACT (contrat)**

L'objet CONTRACT (contrat) est défini au 8.1.1.2.

### **8.1.3.4 Définition de ACTION (action)**

La description de l'objet ACTION (action) est donnée au 8.1.1.3.

### **8.1.3.5 Définition de CONTACT (contact)**

L'objet CONTACT (contact) est décrit au 8.1.1.4.

## **8.2 Définition des objets du service de reconfiguration**

Les définitions d'objets pour le service de reconfiguration sont identiques à celles du service de souscription de services.

## **8.3 Définition des objets du service d'annulation**

Les définitions d'objets du service CNM d'annulation sont identiques à celles du service de souscription de services.

# **9 Définition des messages EDI**

Pour l'heure, les messages CNMe dans le cadre d'utilisation de la CNMe ne sont définis que par rapport à la consultation de la configuration et à la demande de service CNM en vue de l'exécution du service X.25.

Cet article définit les informations de gestion (le message dans le cadre d'utilisation de la CNMe) modélisant un service d'accès X.25. Ce message CNMe est un sous-ensemble de la version 92.1 du message ORDERS déposé par l'ONU.

## **9.1 Principes**

Les messages ORDERS et ORDRSP se divisent en trois sections:

- *La section en-tête* – Contient les informations génériques de l'ordre, c'est-à-dire les informations qui sont indépendantes du type de service demandé.
- *La section détail* – Contient les renseignements qui dépendent du type de service demandé. Cette section est définie pour chaque type de service (accès X.25, PVC X.25, etc.).
- *La section en queue* – Section gestion, elle contient des informations liées à la structure des messages et, éventuellement, au montant monétaire total de l'ordre.

Un seul message ORDERS peut contenir un ou plusieurs éléments suivants: souscription, reconfiguration ou annulation de service. Le message ORDRSP, utilisé par le système du fournisseur du service, possède les mêmes caractéristiques.

## 9.2 Message ORDERS

### 9.2.1 Structure du message

Voir la Figure 5.

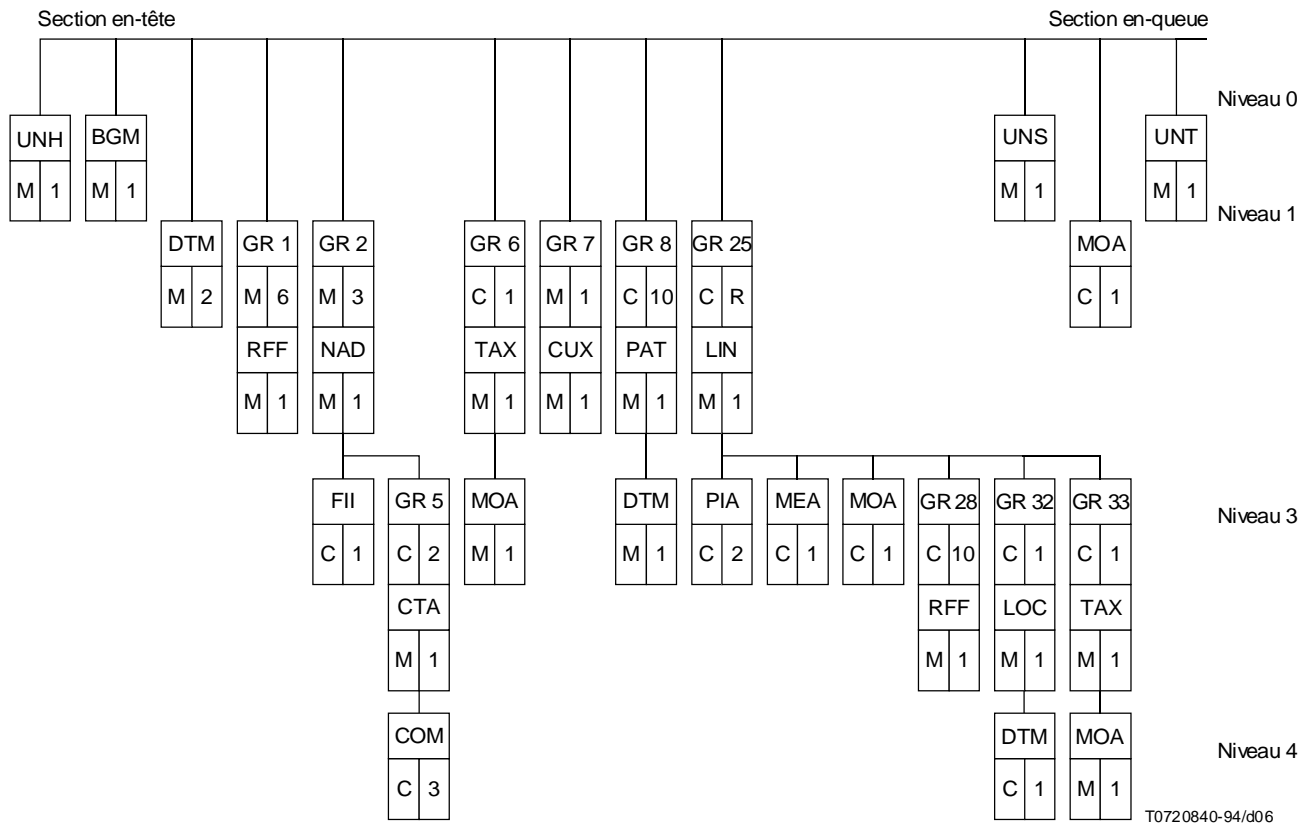


FIGURE 5/X.163  
Structure du message ORDERS

## 9.2.2 Section en-tête

### 9.2.2.1 Structure de la section en-tête

SECTION EN-TÊTE	
UNH	Identification du message EDIFACT
BGM	Identifie le début du message et indique le numéro de l'ordre
DTM	Date de la création de l'ordre Date de la remise comme exigé
RFF	Identification du contrat et des documents appropriés (tel que le précédent numéro de commande).
NAD	Noms et adresses de l'acheteur, du fournisseur et du lieu de livraison, le cas échéant.
FII	Pour l'acheteur (c'est-à-dire le client), identifie un numéro de compte bancaire et l'institution financière correspondante
CTA	Indique le nom de la personne (ou du service) à qui est destinée la communication, au sein de l'organisation de l'acheteur
COM	Indique les numéros de communication de la personne à laquelle devrait être destinée la communication
CUX	Précise la monnaie utilisée dans la transaction
PAT	Précise les date et heure, ainsi que le montant du paiement correspondant

### 9.2.2.2 Description des segments

Voir les Tableaux 12 et 13.

TABLEAU 12/X.163

#### En-tête du message ORDERS

UNH En-tête du message	M	1				
Numéro de données	Nom des données	Etat UNSM	Format UNSM	Etat du profil	Format du profil	Notes/liste des codes
0062	MESSAGE REFERENCE NUMBER	M	an..14	M	an..14	
S009	MESSAGE IDENTIFIER	M		M		
0065	Message type identifier	M	an..6	M	an..6	= ORDERS
0052	Message type version number	M	an..3	M	an..3	= 1
0054	Message type release number	M	an..3	M	an..3	= 921
0051	Controlling agency	M	an..2	M	an..2	= UN
0057	Association assigned code	C	an..6	N		
0068	COMMON ACCESS REFERENCE	C		N		
S010	STATUS OF TRANSFER	C		C		
0070	Sequence message transfer number	M	n...2	M	n...2	
0073	First/last sequence message transfer	C	a1	C	a1	

## TABLEAU 13/X.163

## Corps du message ORDERS

BGM Début du message

M

1

Numéro de données	Nom des données	Etat UNSM	Format UNSM	Etat du profil	Format du profil	Notes/liste des codes
C002	DOCUMENT/MESSAGE NAME	C			C	
1001	Document/message name, coded	C	an..3	C	an..3	= 220
1131	Code list qualifier	C	an..3	C	an..3	
3055	Code list responsible agency, coded	C	an..3	C	an..3	= UN/ECE
1000	Document/message name	C	an..35	M	an..35	
1004	DOCUMENT/MESSAGE NUMBER	C	an..35	C	an..35	
1225	MESSAGE FUNCTION, CODED	C	an..3	N		(Note) 1 = Annulation 4 = Modification 9 = Première émission originelle d'un ordre de service 29 = Accepté sans modification 30 = Accepté avec une modification dans la section détail
4343	RESPONSE TYPE, CODED	C	an..2	N		
NOTE – Les différentes valeurs doivent être utilisées comme suit: 9: pour un ordre de service; 4: pour une reconfiguration de service; 1: pour une annulation de service. Autres valeurs: dans le cas d'une négociation de procédure.						

DTM Date/heure/période	M	2
------------------------	---	---

Fonction: indique les date et heure de la passation d'un ordre  
indique les date et heure de remise demandées

Numéro de données	Nom des données	Etat UNSM	Format UNSM	Etat du profil	Format du profil	Notes/liste des codes
C507	DATE/TIME/PERIOD	M		M		
2005	Date/time/period qualifier	M	an..3	M	an..3	137 = Date et heure du document ou message 4 = Date et heure de l'ordre 2 = Date et heure de remise demandées
2380	Date/time/period	C	an..35	M	an..35	
2379	Date/time/period format qualifier	C	an..3	M	an..3	= 101 (YYMMDD)

SEGMENT GROUPE 1	M	6
------------------	---	---

GRP N 1	RÉFÉRENCE RFF	M	1
---------	---------------	---	---

Numéro de données	Nom des données	Etat UNSM	Format UNSM	Etat du profil	Format du profil	Notes/liste des codes
C506	REFERENCE	M		M		
1153	Reference qualifier	M	an..3	M	an..3	CT Numéro du contrat ON Numéro de l'ordre ACW Référence d'un message précédent BC Numéro du contrat de l'acheteur OP Ordre d'achat originel: référence au premier ordre de la transaction POR Numéro de la réponse à l'ordre d'achat
1154	Reference number	C	an..35	C	an..35	
1156	Line number	C	an..6	N		
4000	Reference version number	C	an..35	N		

SEGMENT GROUPE 2	M	2
------------------	---	---

GRP N 2	NAD NOM ET ADRESSE	M	1
---------	--------------------	---	---

Numéro de données	Nom des données	Etat UNSM	Format UNSM	Etat du profil	Format du profil	Notes/liste des codes
3035	PARTY QUALIFIER	M	an..3	M	an..3	BY Acheteur SE Vendeur (fournisseur de service) DP Lieu de remise
C082	PARTY IDENTIFICATION DETAILS	C				
3039	Party id identification	M	an..17	M	an..17	Numéro du client (Note 1)
1131	Code list qualifier	C	an..3	C	an..3	
3055	Code list responsible agency, coded	C	an..3	C	an..3	Code UNSM de l'agence
C058	NAME AND ADDRESS	C				
3124	Name and address line	M	an..35	M	an..35	
3124	Name and address line	C	an..35	C	an..35	
3124	Name and address line	C	an..35	C	an..35	
3124	Name and address line	C	an..35	C	an..35	
3124	Name and address line	C	an..35	C	an..35	
C080	PARTY NAME	C				(Note 2)
3036	Party name	M	an..35	M	an..35	
3036	Party name	C	an..35	C	an..35	
3036	Party name	C	an..35	C	an..35	
3036	Party name	C	an..35	C	an..35	
3036	Party name	C	an..35	C	an..35	
C059	STREET	C	an..35	C	an..35	
3042	Street and number/PO. Box	M	an..35	M	an..35	
3042	Street and number/PO. Box	C	an..35	C	an..35	
3042	Street and number/PO. Box	C	an..35	C	an..35	
3164	CITY NAME	C	an..35	C	an..35	
3229	COUNTRY SUB-ENTITY IDENTIFICATION	C	an..9	C	an..9	
3251	POSTCODE IDENTIFICATION	C	an..8	C	an..8	
3207	COUNTRY, CODED	C	an..3	C	an..3	

#### NOTES

1 Selon la législation en vigueur, ce numéro peut être:

- un numéro fourni par un organisme public (par exemple le numéro SIREN en France);
- un numéro fourni par une association (par exemple EAN);
- un numéro fourni par le fournisseur de services: dans ce cas le numéro de la donnée 3055 doit être «ZZZ», ce qui signifie «défini par commun accord».

2 La fourniture de la description en clair du nom et de l'adresse est optionnelle, puisque le numéro du client est fourni. Si cette description figure, il est recommandé d'utiliser le mode de description structuré (utilisation des données C080, C059, 3164, 3229) plutôt que la forme libre (donnée 058).

GRP N 2	FII Information concernant l'institution financière
---------	---

C

1

Numéro de données	Nom des données	Etat UNSM	Format UNSM	Etat du profil	Format du profil	Notes/liste des codes
3035	PARTY QUALIFIER	M	an..3	M	an..3	BB Banque de l'acheteur
C078	ACCOUNT IDENTIFICATION	C		C		
3194	Account holder number	C	an..17	C	an..17	
3192	Account holder name	C	an..35	C	an..35	
3192	Account holder name	C	an..35	C	an..35	
6345	Currency, coded	C	an..3	C	an..3	
C088	INSTITUTION IDENTIFICATION	C		C		
3433	Institution name identification	C	an..11	C	an..11	
1131	Code list qualifier	C	an..3	C	an..3	
3055	Code list responsible agency, coded	C	an..3	C	an..3	
3434	Institution branch number	C	an..17	C	an..17	
1131	Code list qualifier	C	an..3	C	an..3	
3055	Code list responsible agency, coded	C	an..3	C	an..3	
3432	Institution name	C	an..70	C	an..70	
3436	Institution branch place	C	an..70	C	an..70	
3207	COUNTRY, CODED	C	an..3	C	an..3	
NOTE – Ce segment, lorsqu'il est présent, ne devrait dépendre que du segment NAD portant le qualificatif BY (acheteur).						

SEGMENT GROUPE 5		C	5
GRP N 5	CTA Information concernant le contact	M	1

Fonction: indique le nom du département/employé à contacter dans le segment NAD portant le qualificatif BY (acheteur)

Numéro de données	Nom des données	Etat UNSM	Format UNSM	Etat du profil	Format du profil	Notes/liste des codes
3139	CONTACT FUNCTION, CODED	C	an..3	C	an..3	DL Contact de remise OC Contact pour l'ordre IC Contact pour l'information
C056	DEPARTMENT OR EMPLOYEE DETAILS	C	an..17	C	an..17	
3413	Department or employee identification	C	an..17	C	an..17	
3412	Department or employee	C	an..35	C	an..35	

GRP N 5	COM: CONTACT POUR LA COMMUNICATION	C	3
---------	------------------------------------	---	---

Numéro de données	Nom des données	Etat UNSM	Format UNSM	Etat du profil	Format du profil	Notes/liste des codes
C076	COMMUNICATION CONTACT	M	M	M	M	
3148	Communication number	M	an..35	M	an..35	Numéro de téléphone, de télex, de télécopie
3155	Communication channel qualifier	M	an..3	M	an..3	TE Téléphone TL Téléx FX Télécopie XF Adresse X.400



SEGMENT GROUPE 6	C	1
------------------	---	---

GRP N 6	RENSEIGNEMENTS CONCERNANT LES DROITS/TAXES/ REDEVANCES	M	1
---------	---	---	---

Numéro de données	Nom des données	Etat UNSM	Format UNSM	Etat du profil	Format du profil	Notes/liste des codes
5283	DUTY/TAX/FEE FUNCTION QUALIFIER	M	an..3	M	an..3	
C241	DUTY/TAX/FEE TYPE	C		C		
5153	Duty/tax/fee type, coded	C	an..3	C	an..3	
1131	Code list qualifier	C	an..3	C	an..3	
3055	Code list responsible agency, coded	C	an..3	C	an..3	
5152	Duty/tax/fee type	C	an..35	C	an..35	
C533	DUTY/TAX/FEE ACCOUNT DETAIL	C		C		
5289	Duty/tax/fee account identification	M	an..6	M	an..6	
1131	Code list qualifier	C	an..3	C	an..3	
3055	Code list responsible agency, coded	C	an..3	C	an..3	
5286	DUTY/TAX/FEE ASSESSMENT BASIS	C	an..15	C	an..15	
C243	DUTY/TAX/FEE DETAIL	C		C		
5279	Duty/tax/fee rate identification	C	an..7	C	an..7	
1131	Code list qualifier	C	an..3	C	an..3	
3055	Code list responsible agency, coded	C	an..3	C	an..3	
5278	Duty/tax/fee rate	C	an..17	C	an..17	
5273	Duty/tax/fee rate basis identification	C	an..12	C	an..12	
1131	Code list qualifier	C	an..3	C	an..3	
3055	Code list responsible agency, coded	C	an..3	C	an..3	
5305	DUTY/TAX/FEE CATEGORY, CODED	C	an..3	C	an..3	
3446	PARTY TAX IDENTIFICATION NUMBER	C	an..3	C	an..3	

GRP N 6	MOA MONTANT MONÉTAIRE
---------	-----------------------

M

1

Numéro de données	Nom des données	Etat UNSM	Format UNSM	Etat du profil	Format du profil	Notes/liste des codes
Data number		Format	Status	Format		
C516	MONETARY AMOUNT	M		M		
5025	Monetary amount type qualifier	M	an..3	M	an..3	58 = Montant de la redevance
5004	Monetary amount	C	n..18	C	n..18	
6345	Currency, coded	C	an..3	C	an..3	
6343	Currency qualifier	C	an..3	C	an..3	
4405	Status, coded	C	an..3	N		

SEGMENT GROUPE 7
------------------

M

1

GRP 7	CUX MONNAIES
-------	--------------

M

1

Fonction: désigne la monnaie utilisée pour calculer le montant auquel s'élève l'ordre

Numéro de données	Nom des données	Etat UNSM	Format UNSM	Etat du profil	Format du profil	Notes/liste des codes
C504	CURRENCY DETAILS	C		C		
6347	Currency details qualifier	M	an..3	M	an..3	5 = Monnaie utilisée comme base de calcul
6345	Currency, coded	C	an..3	C	an..3	
6343	Currency qualifier	C	an..3	C	an..3	
6348	Currency rate base	C	n..4	C	n..4	
C504	CURRENCY DETAILS	C		C		
6347	Currency details qualifier	M	an..3	M	an..3	
6345	Currency, coded	C	an..3	C	an..3	
6343	Currency qualifier	C	an..3	C	an..3	
6348	Currency rate base	C	n..4	C	n..4	
5402	RATE OF EXCHANGE	C	n..12	N		
6341	CURRENCY MARKET EXCHANGE, CODED	C	an..3	N		

SEGMENT GROUPE 8	C	10
NOTE – L'utilisation du segment groupe 8 fera l'objet d'une étude ultérieure.		

GRP 8	PAT BASE DES MODALITÉS DE PAIEMENT	M	1
-------	------------------------------------	---	---

Numéro de données	Nom des données	Etat UNSM	Format UNSM	Etat du profil	Format du profil	Notes/liste des codes
4279	PAYMENT TERMS TYPE QUALIFIER	M	an..3	M	an..3	Voir la liste des codes UNSM
C110	PAYMENT TERMS	C		C		
4277	Terms of payment identification	M	an..17	M	an..17	
1131	Code list qualifier	C	an..3	C	an..3	
3055	Code list responsible agency, coded	C	an..3	C	an..3	
4276	Terms of payment	C	an..35	C	an..35	
4276	Terms of payment	C	an..35	C	an..35	
C112	TERMS/TIME INFORMATION	C		C		
2475	Payment time reference, coded	M	an..3	M	an..3	
2009	Time relation, coded	C	an..3	C	an..3	
2151	Type of period, coded	C	an..3	C	an..3	
2152	Number of periods	C	n..3	C	n..3	

GRP 8	DTM DATE/HEURE/PÉRIODE	M	1
-------	------------------------	---	---

Numéro de données	Nom des données	Etat UNSM	Format UNSM	Etat du profil	Format du profil	Notes/liste des codes
C507	DATE/TIME/PERIOD	M		M		
2005	Date/time/period qualifier	M	an..3	M	an..3	
2380	Date/time/period	C	an..35	M	an..35	
2379	Date/time/period format qualifier	C	an..3	M	an..3	

GRP 8	MOA MONTANT MONÉTAIRE	C	1
-------	-----------------------	---	---

Numéro de données	Nom des données	Etat UNSM	Format UNSM	Etat du profil	Format du profil	Notes/liste des codes
Data number		Format	Status	Format		
C516	MONETARY AMOUNT	M		M		
5025	Monetary amount type qualifier	M	an..3	M	an..3	58 = Montant de la redevance
5004	Monetary amount	C	n..18	C	n..18	
6345	Currency, coded	C	an..3	C	an..3	
6343	Currency qualifier	C	an..3	C	an..3	
4405	Status, coded	C	an..3	N		

### 9.2.3 Section détail

#### 9.2.3.1 Principes

La structure et le contenu de la section détail sont divisés en deux parties:

- un *groupe produit* qui identifie le type de produit à commander, ses paramètres génériques et les conditions de livraison pertinentes. Cette section est indépendante du type de produit commandé;
- un *groupe caractéristiques spécifiques*, qui contient des paramètres relatifs à un service ou produit donné, tel que défini dans le groupe produit.

#### Utilisation de la section détail

##### Principe

La section détail du message ORDERS doit être utilisée pour:

- lancer un nouvel ordre de service (**ordre de service**);
- commander la modification d'un service existant (**reconfiguration de service**);
- annuler un service existant (**annulation de service**);
- accepter ou refuser la modification proposée par le fournisseur de services et concernant un ordre de service émis antérieurement (**procédure de négociation**).

##### Acceptation

Dans ce cas, le message ORDERS doit contenir:

- soit une copie complète des paramètres émis par le client sur la ligne groupe produit, et sur la ligne caractéristiques spécifiques – le fournisseur peut ajouter des paramètres additionnels, comme l'adresse ETTD ou une valeur par défaut, si une telle valeur est utilisée;
- soit une copie partielle de ces paramètres, si les informations doivent être complétées dans le cas d'une utilisation d'une valeur par défaut;
- soit uniquement la copie de la ligne groupe produit, contenant la référence contractuelle.

Le comportement du fournisseur dépend des procédures nationales en vigueur ainsi que de l'accord conclu entre le client et le fournisseur.

## Acceptation avec modifications

Dans ce cas, la section détail d'ORDERS doit contenir:

- soit une copie complète des paramètres émis par le fournisseur sur la ligne groupe produit et sur la ligne des caractéristiques spécifiques associées. Les lignes de caractéristiques correspondant aux paramètres refusés doivent porter l'indication «modifié» (segment de données LIN 1229, valeur «3»). Le fournisseur peut ajouter des paramètres additionnels, comme l'adresse ETTD ou une valeur par défaut, dans le cas d'utilisation d'une telle valeur;
- soit la liste des paramètres modifiés. Les lignes du groupe caractéristiques spécifiques doivent alors porter l'indication «modifié» (segment de données LIN 1229, valeur «3»). Le fournisseur peut ajouter des paramètres additionnels, comme l'adresse ETTD ou une valeur par défaut, dans le cas d'utilisation d'une telle valeur.

Le comportement du fournisseur dépend de la politique nationale en vigueur et de l'accord conclu entre le client et le fournisseur.

## Refus

Dans ce cas, la section détail d'ORDERS doit contenir:

- soit une copie complète des paramètres émis par le fournisseur sur la ligne du groupe produit et sur la ligne des caractéristiques spécifiques associées. Les lignes de caractéristiques spécifiques correspondant aux paramètres refusés, doivent porter l'indication «non accepté» (segment de données LIN 1229, valeur «7»). Le fournisseur peut ajouter des paramètres additionnels, comme l'adresse ETTD ou une valeur par défaut, dans le cas d'utilisation d'une telle valeur;
- soit la liste des paramètres modifiés. Les lignes des caractéristiques spécifiques correspondant aux paramètres refusés, doivent porter l'indication «non accepté» (segment de données LIN 1229, valeur «7»). Le fournisseur peut ajouter des paramètres additionnels, comme l'adresse ETTD ou une valeur par défaut, dans le cas d'utilisation d'une telle valeur.

Le comportement du fournisseur dépend de la politique nationale en vigueur et de l'accord conclu entre le client et le fournisseur.

### 9.2.3.2 Section détail – Groupe produit

#### 9.2.3.2.1 Structure

La structure du groupe produit est décrite ci-après:

SECTION DÉTAIL – GROUPE PRODUIT	
LIN	Identifie un groupe d'attributs associé à un accès au service X.25
PIA	Spécifie l'identification additionnelle du produit, telle que l'adresse ETTD
MOA	Indique le montant correspondant de la taxe
RFF	Fournit les références du contrat, dans le cas d'un ordre d'accès multiple X.25, à l'intérieur d'un message EDIFACT unique
LOC	Spécifie le lieu de remise, s'il est différent de celui indiqué dans la section en-tête
DTM	Spécifie la date de remise si elle diffère de celle indiquée dans la section en-tête
TAX	Spécifie les informations nécessaires concernant les droits/taxes/redevances
MOA	Spécifie le montant de la taxe

### 9.2.3.2.2 Description des segments

Voir le Tableau 14.

TABLEAU 14/X.163

#### Corps du message ORDERS – Section détail

SEGMENT GROUPE 25		C	R			
GRP 25	LIN RUBRIQUE DE LIGNE	M	1			
Numéro de données	Nom des données	Etat UNSM	Format UNSM	Etat du profil	Format du profil	Notes/liste des codes
1082	LINE ITEM NUMBER	C	n..6	M	n..6	
1229	ACTION REQUEST/ NOTIFICATION, CODED	C	an..3	C	an..3	1 = Ajouter (Note) 2 = Supprimer 3 = Modifier
C212	ITEM NUMBER IDENTIFICATION	C		C		
7140	Item number	C	an..35	C	an..35	Voir l'Annexe A
7143	Item number type, coded	C	an..35		an..35	TGP Produit de télécommunication
1131	Code list qualifier	C	an..3	C	an..3	
3055	Code list responsible agency, coded	C	an..3	C	an..3	Code pour l'UIT-T
5495	SUB-LINE INDICATOR, CODED	C	an..3	N		
1222	CONFIGURATION LEVEL	C	n..2	C	n..2	= 0 si TGP
7083	CONFIGURATION, CODED	C	an..3	N		
<p>NOTE – Ajouter: indique que cette ligne décrit un ordre ou un nouveau service de télécommunication.            Supprimer: indique que cette ligne décrit l'<b>annulation</b> d'un service de télécommunication existant.            Modifier: indique que cette ligne décrit un ordre qui modifie un service de télécommunication existant (<b>service de reconfiguration</b>).            La valeur par défaut est: «ajouter» (1).</p>						

Ce segment est utilisé pour fournir des informations additionnelles, il permet en particulier de donner l'adresse ETTD d'un point de terminaison X.25.

Numéro de données	Nom des données	Etat UNSM	Format UNSM	Etat du profil	Format du profil	Notes/liste des codes
4347	Product Id Function qualifier	M	an..13	M	an..13	1 = Identification additionnelle
C212	ITEM NUMBER IDENTIFICATION	M		M		
7140	Item number	C	an..35	C	an..35	Adresse ETTD du produit, si elle existe (Note)
7143	Item number type, coded	C	an..3	C	an..3	DTE = Adresse ETTD
1131	Code list qualifier	C	an..3	C	an..3	
3055	Code list responsible agency	C	an..3	C	an..3	Code UIT-T
C212	ITEM NUMBER IDENTIFICATION	C		N		
7140	Item number	C	an..35	N		
7143	Item number type, coded	C	an..3	N		
1131	Code list qualifier	C	an..3	N		
3055	Code list responsible agency	C	an..3	N		
C212	ITEM NUMBER IDENTIFICATION	C		N		
7140	Item number	C	an..35	N		
7143	Item number type, coded	C	an..3	N		
1131	Code list qualifier	C	an..3	N		
3055	Code list responsible agency	C	an..3	N		
C212	ITEM NUMBER IDENTIFICATION	C		N		
7140	Item number	C	an..35	N		
7143	Item number type, coded	C	an..3	N		
1131	Code list qualifier	C	an..3	N		
3055	Code list responsible agency	C	an..3	N		
C212	ITEM NUMBER IDENTIFICATION	C		N		
7140	Item number	C	an..35	N		
7143	Item number type, coded	C	an..3	N		
1131	Code list qualifier	C	an..3	N		
3055	Code list responsible agency	C	an..3	N		

NOTE – Ce segment peut ne pas figurer sur l'ordre originel si l'adresse ETTD est fournie par le fournisseur du service. Dans le cas d'une reconfiguration, ce segment doit figurer.

NOTE – La façon dont ce segment peut être utilisé fera l'objet d'une étude ultérieure. Ce segment devrait être utilisé pour indiquer un montant monétaire associé à la rubrique de ligne.

SEGMENT GROUPE 28		M	1
GRP N 28	RFF Référence	M	1

Ce segment est utilisé pour spécifier le numéro d'ordre, si le message comprend plusieurs lignes TCP.

Numéro de données	Nom des données	Etat UNSM	Format UNSM	Etat du profil	Format du profil	Notes/liste des codes
C506	REFERENCE	M		M		
1153	Reference qualifier	M	an..3	M	an..3	ON Numéro d'ordre POR Numéro de réponse à l'ordre d'achat
1154	Reference number	C	an..35	C	an..35	
1156	Line number	C	an..6	N		
4000	Reference version number	C	an..35	N		

SEGMENT GROUPE 32		C	1
GRP N 32	LOC LOCALISATION	M	1

Le segment LOC est utilisé pour spécifier un lieu plus précis (un service, un numéro de pièce, etc.) à l'intérieur du nom et de l'adresse de livraison, donnés dans la section en-tête.

Numéro de données	Nom des données	Etat UNSM	Format UNSM	Etat du profil	Format du profil	Notes/liste des codes
3227	Place/location qualifier	C	an..3	C	an..3	7 = Lieu de livraison
C517	Location identification	C		C		
3225	Location/place identification	C	an..25	C	an..25	
1131	Code list qualifier	C	an..3	C	an..3	
3055	Code list responsible agency, coded	C	an..3	C	an..3	
3024	Place/location	C	an..17	C	an..17	
C519	Related location one identification	C		N		
3224	Related location/place one identification	C	an..25	N		
1131	Code list qualifier	C	an..3	N		
3055	Code list responsible agency, coded	C	an..3	N		
3222	Related place/location one	C	an..17	N		
C519	Related location two identification	C		N		
3224	Related location/place two identification	C	an..25	N		
1131	Code list qualifier	C	an..3	N		
3055	Code list responsible agency, coded	C	an..3	N		
3222	Related place/location two	C	an..17	N		
5479	Relation coded	C	an..3	N		



GRP N 32	DTM PÉRIODE (DATE/HEURE DE LIVRAISON)	C	1
----------	---------------------------------------	---	---

Fonction: indique les date et heure de livraison si elles diffèrent de celles données dans la section d'en-tête.

Numéro de données	Nom des données	Etat UNSM	Format UNSM	Etat du profil	Format du profil	Notes/liste des codes
C507	DATE/TIME/PERIOD	M		M		
2005	Date/time/period qualifier	M	an..3	M	an..3	2 = Date et heure de livraison demandées
2380	Date/time/period	C	an..35	M	an..35	
2379	Date/time/period format qualifier	C	an..3	M	an..3	= 101 (YYMMDD) = 202 (YYMMDDHHMM)

SEGMENT GROUPE 33	C	1
-------------------	---	---

GRP N 33	TAX DÉTAILS CONCERNANT LES DROITS/TAXES/REDEVANCE	M	1
----------	---	---	---

NOTE – La façon dont ce segment peut être utilisé fera l'objet d'une étude ultérieure. Il devrait être utilisé pour spécifier les informations concernant les taxes associées à la rubrique de ligne.

GRP N 33	MOA MONTANT MONÉTAIRE	M	1
----------	-----------------------	---	---

NOTE – La façon dont ce segment peut être utilisé fera l'objet d'une étude ultérieure. Il devrait être utilisé pour spécifier les informations concernant le montant monétaire associé à la rubrique de ligne.

### 9.2.3.3 Section détail – Groupe caractéristiques spécifiques

#### 9.2.3.3.1 Groupe de caractéristiques pour l'accès X.25

Le groupe de caractéristiques spécifiques spécifie les différents attributs relatifs au type de produit accès X.25, décrit dans le groupe produit associé.

SECTION DÉTAIL – GROUPE DES CARACTÉRISTIQUES SPÉCIFIQUES	
LIN	Identifie l'attribut relatif à un produit
PIA	Donne des informations complémentaires pour spécifier un attribut
MEA	Spécifie une mesure relative à un attribut
MOA	Spécifie un montant monétaire concernant un attribut
TAX	Spécifie les informations pertinentes concernant les droits/taxes/redevances
MOA	Spécifie le montant des droits/taxes/redevances

SECTION DÉTAIL – GROUPE CARACTÉRISTIQUES SPÉCIFIQUES

SEGMENT GROUPE 25		C	R
GRP 25	LIN RUBRIQUE DE LIGNE	M	1

Les descriptions de rubriques sont associées à une caractéristique générale, comme il est décrit ci-dessous.

Numéro de données	Nom des données	Etat UNSM	Format UNSM	Etat du profil	Format du profil	Notes/liste des codes
1082	LINE ITEM NUMBER	C	n..6	M	n..6	Numéro de la ligne à l'intérieur d'un GROUPE produit donné
1229	ACTION REQUEST/ NOTIFICATION, CODED	C	an..3	C	an..3	
C212	ITEM NUMBER IDENTIFICATION	C		C		
7140	Item number	C	an..35	C		Voir Annexe A
7143	Item number type, coded	C	an..35		an..35	TGS Caractéristiques spécifiques
1131	Code list qualifier	C	an..3	C	an..3	
3055	Code list responsible agency, coded	C	an..3	C	an..3	
5495	SUB-LINE INDICATOR, CODED	C	an..3	N		
1222	CONFIGURATION LEVEL	C	n..2	C	n..2	= 1 il s'agit en fait d'une sous-ligne
7083	CONFIGURATION, CODED	C	an..3	N		A Ajouter à la configuration (Note) I Inclus dans la configuration
NOTE – Ce paramètre spécifie si la ligne ajoutée est incluse dans le prix de la configuration. La valeur par défaut est incluse dans la configuration (ce qui signifie que le service est inclus dans le prix).						

Numéro de données	Nom des données	Etat UNSM	Format UNSM	Etat du profil	Format du profil	Notes/liste des codes
4347	PRODUCT ID FUNCTION QUALIFIER	M	an..3	M	an..3	
C212	ITEM NUMBER IDENTIFICATION	M		M		
7140	Item number	C	an..35	C	an..35	
7143	Item number type, coded	C	an..3	C	an..3	LCI ID de la voie logique PVS Version du protocole prise en charge
1131	Code list qualifier	C	an..3	C	an..3	
3055	Code list responsible agency, coded	C	an..3	C	an..3	
C212	ITEM NUMBER IDENTIFICATION	C		N		
7140	Item number	C	an..35			
7143	Item number type, coded	C	an..3			
1131	Code list qualifier	C	an..3			
3055	Code list responsible agency, coded	C	an..3			
C212	ITEM NUMBER IDENTIFICATION	C		N		
7140	Item number	C	an..35			
7143	Item number type, coded	C	an..3			
1131	Code list qualifier	C	an..3			
3055	Code list responsible agency, coded	C	an..3			
C212	ITEM NUMBER IDENTIFICATION	C		N		
7140	Item number	C	an..35			
7143	Item number type, coded	C	an..3			
1131	Code list qualifier	C	an..3			
3055	Code list responsible agency, coded	C	an..3			
C212	ITEM NUMBER IDENTIFICATION	C		N		
7140	Item number	C	an..35			
7143	Item number type, coded	C	an..3			
1131	Code list qualifier	C	an..3			
3055	Code list responsible agency, coded	C	an..3			

## NOTES

1 LCI (code du numéro de la rubrique) ne doit être utilisé que pour indiquer un type d'ID de voie logique, lorsque la valeur de données 7140 (nombre de lignes) du segment LIN est une des valeurs suivantes: PCI, LIC, HIC, LTC, HTC, LOC, HOC. La valeur de l'ID de la voie logique est indiquée avec les données 7140 du segment.

2 PVS (code du numéro de la rubrique) ne doit être utilisé que pour indiquer la version du protocole de l'interface physique, lorsque la valeur de données 7140 (nombre de lignes) du segment LIN est PIT. Les versions de protocole sont indiquées avec les données 7140 du segment.

GRP N 25	MEA MESURES
----------	-------------

C

5

Numéro de données	Nom des données	Etat UNSM	Format UNSM	Etat du profil	Format du profil	Notes/liste des codes
6311	Measurement application qualifier	M	an..3	M	an..3	SV Valeur de spécification
C502	Measurement details	C		C		
6313	Measurement dimension coded	C	an..3	C	an..3	
6321	Measurement significance	C	an..3	C	an..3	4 = Egal à
6155	Measurement attribute coded	C	an..3	N		
C174	Range/value	C		C		
6411	Measure unit qualifier	C	an..3			Voir la Recommandation 20 de la CEE/ONU NBR Nombre BAU Bits par seconde MLS Millisecondes
6314	Measurement value	C	n..18	M	n..18	
6162	Range minimum	C	n..18	N		
6152	Range maximum	C	n..18	N		
7183	Surface/layer indicator coded	C	an..3	N		

NOTE – Ce segment, s'il figure, doit être conforme aux règles suivantes:

- qualifié par l'élément de données 6411, de valeur NBR, si l'élément 7140 du segment LIN associé à l'une des valeurs suivantes: OWS, IWS, OPS, IPS, W1, N2 ou K;
- qualifié par l'élément de données 6411, de valeur MLS, si l'élément de données 7140 du segment LIN associé à l'une des valeurs suivantes: T1, T2, MT1, ou MT2;
- qualifié par l'élément de données 6411, de valeur BAU, si l'élément de données 7140 du segment LIN associé à l'une des valeurs suivantes: OTC ou ITC.

GRP N 25	MOA MONTANT MONÉTAIRE
----------	-----------------------

C

1

NOTE – La façon dont ce segment peut être utilisé fera l'objet d'une étude ultérieure. Ce segment devrait être utilisé pour indiquer un montant monétaire associé à la rubrique de lignes.

SEGMENT GROUPE 33
-------------------

C

1

GRP N 33	DÉTAILS CONCERNANT LES DROITS/TAXES/REDEVANCES
----------	--

C

1

NOTE – La façon dont ce segment peut être utilisé fera l'objet d'une étude ultérieure. Ce segment devrait être utilisé pour indiquer les informations sur les taxes associées à la rubrique de lignes.

GRP N 33	MOA MONTANT MONÉTAIRE
----------	-----------------------

C

1

NOTE – La façon dont ce segment peut être utilisé fera l'objet d'une étude ultérieure. Ce segment devrait être utilisé pour indiquer un montant monétaire associé à la taxe/redevance.

## 9.2.4 Section en-queue

### 9.2.4.1 Structure de la section en-queue

SECTION EN-QUEUE	
UNS	Sépare la section en-queue de la section détail
MOA	Indique le montant global de l'ordre
UNT	Indique l'en-queue du message

### 9.2.4.2 Description des segments

Voir le Tableau 15.

TABLEAU 15/X.163

#### Section en-queue du message ORDERS

	UNS GESTION DE LA SECTION	M	1
--	---------------------------	---	---

Fonction: sépare la section détail de la SECTION EN-QUEUE

Numéro de données	Nom des données	Etat UNSM	Format UNSM	Etat du profil	Format du profil	Notes/liste des codes
0081	SECTION IDENTIFICATION	M	a1	M	a1	D Séparation du résumé de la section détail

	MOA MONTANT MONÉTAIRE	C	1
--	-----------------------	---	---

Fonction: indique le montant total de l'ordre

Numéro de données	Nom des données	Etat UNSM	Format UNSM	Etat du profil	Format du profil	Notes/liste des codes
Data number		Format	Status	Format		
C516	MONETARY AMOUNT	M		M		
5025	Monetary amount type qualifier	M	an..3	M	an..3	
5004	Monetary amount	C	n..18	C	n..18	
6345	Currency, coded	C	an..3	C	an..3	
6343	Currency qualifier	C	an..3	C	an..3	
4405	Status, coded	C	an..3	N		

	UNT EN-QUEUE DU MESSAGE	M	1
--	-------------------------	---	---

Numéro de données	Nom des données	Etat UNSM	Format UNSM	Etat du profil	Format du profil	Notes/liste des codes
0074	NUMBER OF SEGMENTS IN A MESSAGE	M	n..6	M	n..6	
0062	MESSAGE REFERENCE NUMBER	M	n..14	M	n..14	

### 9.3 Message ORDRSP

#### 9.3.1 Structure du profil du message

Ce paragraphe décrit la structure du profil du message ORDRSP à utiliser dans le contexte CNMe (voir la Figure 6).

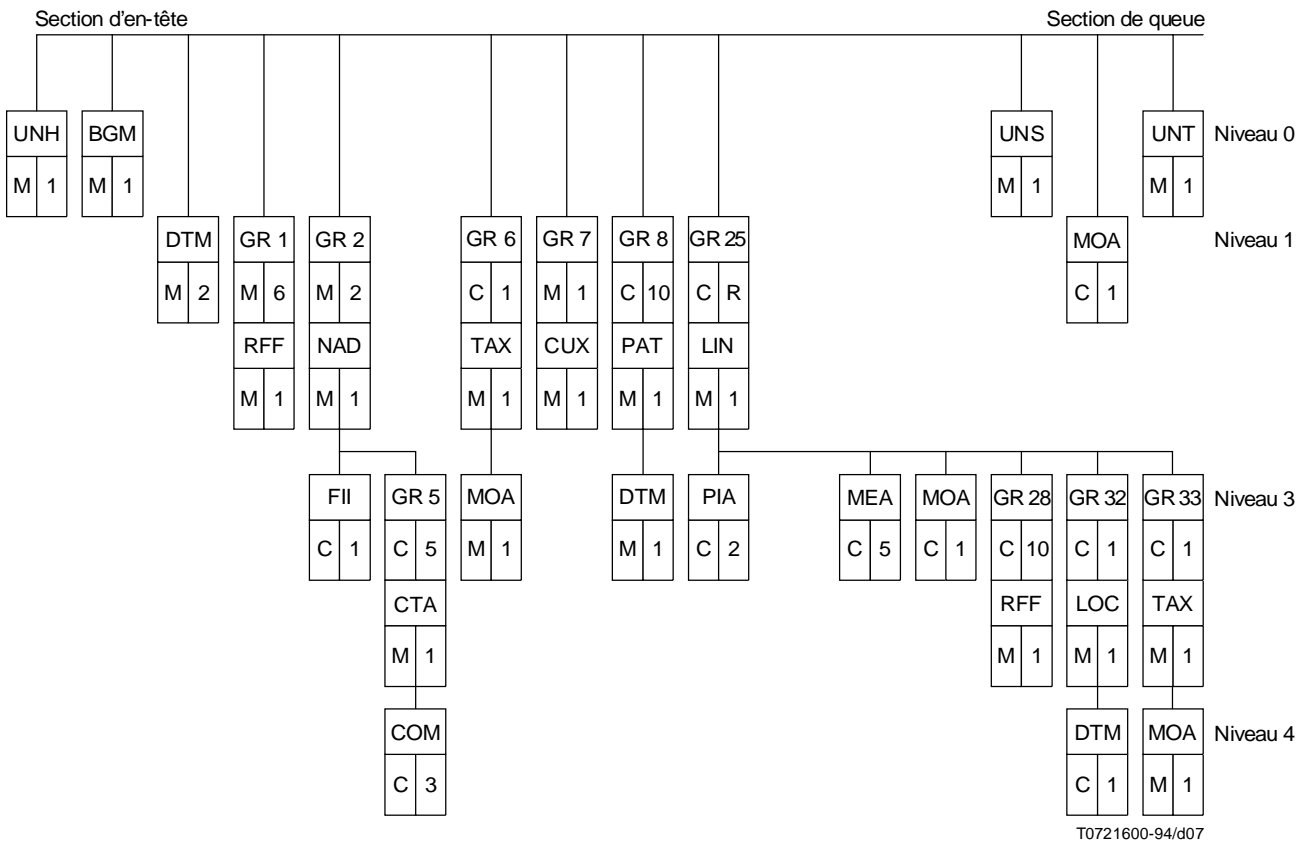


FIGURE 6/X.163  
Structure du message ORDRSP

#### 9.3.2 Section en-tête

##### 9.3.2.1 Structure de la section en-tête

SECTION EN-TÊTE	
UNH	Identification du message EDIFACT
BGM	Identifie le début du message et indique le numéro de l'ordre
DTM	Date de la création de l'ordre Date de la remise comme exigé
RFF	Identification du contrat et des documents pertinents (tel que le numéro d'ordre précédent)
NAD	Noms et adresses de l'acheteur, du fournisseur et, le cas échéant du lieu de livraison
FII	A l'intention de l'acheteur (c'est-à-dire du client), identifie un numéro de compte bancaire et l'institution financière correspondante
CTA	Indique le nom de la personne (ou du service) à laquelle devrait être destinée la communication, à l'intérieur de l'organisation de l'acheteur
COM	Indique les numéros de communication de la personne à qui devrait être destinée la communication
CUX	Précise la monnaie utilisée dans la transaction
PAT	Précise les date et heure, ainsi que le montant du paiement correspondant

### 9.3.2.2 Description des segments

Voir les Tableaux 16 et 17.

TABLEAU 16/X.163  
En-tête du message ORDRSP

UNH En-tête du message M 1

Numéro de données	Nom des données	Etat UNSM	Format UNSM	Etat du profil	Format du profil	Notes/liste des codes
0062	MESSAGE REFERENCE NUMBER	M	an..14	M	an..14	
S009	MESSAGE IDENTIFIER	M		M		
0065	Message type identifieur	M	an..6	M	an..6	= ORDRSP
0052	Message type version number	M	an..3	M	an..3	= 1
0054	Message type release number	M	an..3	M	an..3	= 921
0051	Controlling agency	M	an..2	M	an..2	= UN
0057	Association assigned code	C	an..6	N		
0068	COMMON ACCESS REFERENCE	C		N		
S010	STATUS OF TRANSFER	C		C		
0070	Sequence message transfer number	M	n..2	M	n..2	
0073	First/last sequence message transfer	C	a1	C	a1	

TABLEAU 17/X.163  
Corps du message ORDRSP

BGM Début du message M 1

Numéro de données	Nom des données	Etat UNSM	Format UNSM	Etat du profil	Format du profil	Notes/liste des codes
C002	DOCUMENT/MESSAGE NAME	C			C	
1001	Document/message name, coded	C	an..3	C	an..3	231 = Réponse à un ordre d'achat
1131	Code list qualifier	C	an..3	C	an..3	
3055	Code list responsible agency, coded	C	an..3	C	an..3	= UN/ECE
1000	Document/message name	C	an..35	M	an..35	
1004	DOCUMENT/MESSAGE NUMBER	C	an..35	C	an..35	
1225	MESSAGE FUNCTION, CODED	C	an..3	N		(Note) 4 = Modification 29 = Accepté sans modification 27 = Non accepté 30 = Accepté avec modification dans la section détail
4343	RESPONSE TYPE, CODED	C	an..2	N		

NOTE – Les diverses valeurs doivent être utilisées comme suit:

29: Pour indiquer que la commande concernée est acceptée telle qu'elle a été reçue.

27: Pour indiquer que la commande d'achat concernée est rejetée.

30: Pour indiquer que la commande concernée est acceptée, avec certaines modifications dans les paramètres spécifiés dans la section détail.

Autres valeurs: Dans le cas d'une procédure de négociation.

DTM Date/heure/période	M	2
------------------------	---	---

Fonction: indique les date et heure de la passation d'un ordre  
indique les date et heure de remise demandées

Numéro de données	Nom des données	Etat UNSM	Format UNSM	Etat du profil	Format du profil	Notes/liste des codes
C507	DATE/TIME/PERIOD	M		M		
2005	Date/time/period qualifier	M	an..3	M	an..3	137 = Date et heure du document/message 4 = Date et heure de l'ordre 2 = Date et heure de remise demandées
2380	Date/time/period	C	an..35	M	an..35	
2379	Date/time/period format qualifier	C	an..3	M	an..3	= 101 (YYMMDD)

SEGMENT GROUPE 1	M	2
------------------	---	---

GRP N 1	REFERENCE RFF	M	1
---------	---------------	---	---

Numéro de données	Nom des données	Etat UNSM	Format UNSM	Etat du profil	Format du profil	Notes/liste des codes
C506	REFERENCE	M		M		
1153	Reference qualifier	M	an..3	M	an..3	CT Numéro du contrat ACW Référence d'un message précédent BO Numéro d'ordre de l'acheteur VN Numéro d'ordre attribué par le vendeur OP Ordre d'achat originel: référence au premier ordre de la transaction POR Numéro de la réponse à l'ordre d'achat
1154	Reference number	C	an..35	C	an..35	
1156	Line number	C	an..6	N		
4000	Reference version number	C	an..35	N		



SEGMENT GROUPE 2	M	3
------------------	---	---

GRP N 2	NAD NOM ET ADRESSE	M	1
---------	--------------------	---	---

Numéro de données	Nom des données	Etat UNSM	Format UNSM	Etat du profil	Format du profil	Notes/liste des codes
3035	PARTY QUALIFIER	M	an..3	M	an..3	BY Acheteur SE Vendeur (fournisseur de service)
C082	PARTY IDENTIFICATION DETAILS	C				
3039	Party id identification	M	an..17	M	an..17	Numéro du client (Note 1)
1131	Code list qualifier	C	an..3	C	an..3	
3055	Code list responsible agency, coded	C	an..3	C	an..3	Code UNSM de l'agence
C058	NAME AND ADDRESS	C				
3124	Name and address line	M	an..35	M	an..35	
3124	Name and address line	C	an..35	C	an..35	
3124	Name and address line	C	an..35	C	an..35	
3124	Name and address line	C	an..35	C	an..35	
3124	Name and address line	C	an..35	C	an..35	
C080	PARTY NAME	C				(Note 2)
3036	Party name	M	an..35	M	an..35	
3036	Party name	C	an..35	C	an..35	
3036	Party name	C	an..35	C	an..35	
3036	Party name	C	an..35	C	an..35	
3036	Party name	C	an..35	C	an..35	
C059	STREET	C	an..35	C	an..35	
3042	Street and number/P.O. Box	M	an..35	M	an..35	
3042	Street and number/P.O. Box	C	an..35	C	an..35	
3042	Street and number/P.O. Box	C	an..35	C	an..35	
3164	CITY NAME	C	an..35	C	an..35	
3229	COUNTRY SUB-ENTITY IDENTIFICATION	C	an..9	C	an..9	
3251	POSTCODE IDENTIFICATION	C	an..8	C	an..8	
3207	COUNTRY, CODED	C	an..3	C	an..3	

**NOTES**

1 Selon la politique légale en vigueur, ce numéro peut être:

- un numéro fourni par un organisme public (exemple: numéro SIREN en France);
- un numéro fourni par une association (exemple: EAN);
- un numéro fourni par le fournisseur du service: dans ce cas la valeur de la donnée 3055 doit être «ZZZ», ce qui signifie défini par accord mutuel.

2 La fourniture d'une description en clair du nom et de l'adresse est facultative, puisque le numéro du client est fourni. Si elle figure, il est recommandé d'utiliser le mode de description structuré (utilisation des données C080, C059, 3164, 3229) plutôt que le format libre (données 058).

GRP N 2	FII Information concernant l'institution financière
---------	---

C

1

Numéro de données	Nom des données	Etat UNSM	Format UNSM	Etat du profil	Format du profil	Notes/liste des codes
3035	PARTY QUALIFIER	M	an..3	M	an..3	BB Banque de l'acheteur
C078	ACCOUNT IDENTIFICATION	C		C		
3194	Account holder number	C	an..17	C	an..17	
3192	Account holder name	C	an..35	C	an..35	
3192	Account holder name	C	an..35	C	an..35	
6345	Currency, coded	C	an..3	C	an..3	
C088	INSTITUTION IDENTIFICATION	C		C		
3433	Institution name identification	C	an..11	C	an..11	
1131	Code list qualifier	C	an..3	C	an..3	
3055	Code list responsible agency, coded	C	an..3	C	an..3	
3434	Institution branch number	C	an..17	C	an..17	
1131	Code list qualifier	C	an..3	C	an..3	
3055	Code list responsible agency, coded	C	an..3	C	an..3	
3432	Institution name	C	an..70	C	an..70	
3436	Institution branch place	C	an..70	C	an..70	
3207	COUNTRY, CODED	C	an..3	C	an..3	

NOTE – Ce segment, lorsqu'il figure, ne doit dépendre que du segment NAD portant le qualificatif BY (acheteur).

SEGMENT GROUPE 5
------------------

C

3

GRP N 5	CTA Information concernant le contact
---------	---------------------------------------

M

1

Fonction: Indique le nom du service ou de la personne à contacter dans le segment NAD portant le qualificatif SE (fournisseur de services)

Numéro de données	Nom des données	Etat UNSM	Format UNSM	Etat du profil	Format du profil	Notes/liste des codes
3139	CONTACT FUNCTION, CODED	C	an..3	C	an..3	DL Contact de remise OC Contact pour l'ordre IC Contact pour l'information
C056	DEPARTMENT OR EMPLOYEE DETAILS	C	an..17	C	an..17	
3413	Department or employee identification	C	an..17	C	an..17	
3412	Department or employee	C	an..35	C	an..35	

GRP N 5	COM: CONTACT POUR LA COMMUNICATION
---------	------------------------------------

C

3

Numéro de données	Nom des données	Etat UNSM	Format UNSM	Etat du profil	Format du profil	Notes/liste des codes
C076	COMMUNICATION CONTACT	M	M	M	M	
3148	Communication number	M	an..35	M	an..35	N° de téléphone, télex, fax
3155	Communication channel qualifier	M	an..3	M	an..3	TE Téléphone TL Téléx FX Fax XF Adresse X.400

SEGMENT GROUPE 6
------------------

C

1

GRP N 6	RENSEIGNEMENTS CONCERNANT LES DROITS/TAXES/REDEVANCES
---------	---

M

1

Numéro de données	Nom des données	Etat UNSM	Format UNSM	Etat du profil	Format du profil	Notes/liste des codes
5283	DUTY/TAX/FEE FUNCTION QUALIFIER	M	an..3	M	an..3	
C241	DUTY/TAX/FEE TYPE	C		C		
5153	Duty/tax/fee type, coded	C	an..3	C	an..3	
1131	Code list qualifier	C	an..3	C	an..3	
3055	Code list responsible agency, coded	C	an..3	C	an..3	
5152	Duty/tax/fee type	C	an..35	C	an..35	
C533	DUTY/TAX/FEE ACCOUNT DETAIL	C		C		
5289	Duty/tax/fee account identification	M	an..6	M	an..6	
1131	Code list qualifier	C	an..3	C	an..3	
3055	Code list responsible agency, coded	C	an..3	C	an..3	
5286	DUTY/TAX/FEE ASSESSMENT BASIS	C	an..15	C	an..15	
C243	DUTY/TAX/FEE DETAIL	C		C		
5279	Duty/tax/fee rate identification	C	an..7	C	an..7	
1131	Code list qualifier	C	an..3	C	an..3	
3055	Code list responsible agency, coded	C	an..3	C	an..3	
5278	Duty/tax/fee rate	C	an..17	C	an..17	
5273	Duty/tax/fee rate basis identification	C	an..12	C	an..12	
1131	Code list qualifier	C	an..3	C	an..3	
3055	Code list responsible agency, coded	C	an..3	C	an..3	
5305	DUTY/TAX/FEE CATEGORY, CODED	C	an..3	C	an..3	
3446	PARTY TAX IDENTIFICATION NUMBER	C	an..3	C	an..3	

GRP N 6	MOA MONTANT MONÉTAIRE
---------	-----------------------

M

1

Numéro de données	Nom des données	Etat UNSM	Format UNSM	Etat du profil	Format du profil	Notes/liste des codes
Data number		Format	Status	Format		
C516	MONETARY AMOUNT	M		M		
5025	Monetary amount type qualifier	M	an..3	M	an..3	58 = Montant de la redevance
5004	Monetary amount	C	n..18	C	n..18	
6345	Currency, coded	C	an..3	C	an..3	
6343	Currency qualifier	C	an..3	C	an..3	
4405	Status, coded	C	an..3	N		

SEGMENT GROUPE 7
------------------

M

1

GRP 7	CUX UNITÉ MONÉTAIRE
-------	---------------------

M

1

Fonction: Désigne la monnaie utilisée pour calculer le montant auquel s'élève l'ordre

Numéro de données	Nom des données	Etat UNSM	Format UNSM	Etat du profil	Format du profil	Notes/liste des codes
C504	CURRENCY DETAILS	C		C		
6347	Currency details qualifier	M	an..3	M	an..3	5 = Monnaie utilisée comme base de calcul
6345	Currency, coded	C	an..3	C	an..3	
6343	Currency qualifier	C	an..3	C	an..3	
6348	Currency rate base	C	n..4	C	n..4	
C504	CURRENCY DETAILS	C		C		
6347	Currency details qualifier	M	an..3	M	an..3	
6345	Currency, coded	C	an..3	C	an..3	
6343	Currency qualifier	C	an..3	C	an..3	
6348	Currency rate base	C	n..4	C	n..4	
5402	RATE OF EXCHANGE	C	n..12	N		
6341	CURRENCY MARKET EXCHANGE, CODED	C	an..3	N		

SEGMENT GROUPE 8	C	10
------------------	---	----

NOTE – L'utilisation du segment groupe 8 fera l'objet d'une étude ultérieure.

GRP 8	PAT BASE DES MODALITÉS DE PAIEMENT	M	1
-------	------------------------------------	---	---

Numéro de données	Nom des données	Etat UNSM	Format UNSM	Etat du profil	Format du profil	Notes/liste des codes
4279	PAYMENT TERMS TYPE QUALIFIER	M	an..3	M	an..3	Voir la liste des codes UNSM
C110	PAYMENT TERMS	C		C		
4277	Terms of payment identification	M	an..17	M	an..17	
1131	Code list qualifier	C	an..3	C	an..3	
3055	Code list responsible agency, coded	C	an..3	C	an..3	
4276	Terms of payment	C	an..35	C	an..35	
4276	Terms of payment	C	an..35	C	an..35	
C112	TERMS/TIME INFORMATION	C		C		
2475	Payment time reference, coded	M	an..3	M	an..3	
2009	Time relation, coded	C	an..3	C	an..3	
2151	Type of period, coded	C	an..3	C	an..3	
2152	Number of periods	C	n..3	C	n..3	

GRP 8	DTM DATE/HEURE/PÉRIODE	M	1
-------	------------------------	---	---

Numéro de données	Nom des données	Etat UNSM	Format UNSM	Etat du profil	Format du profil	Notes/liste des codes
C507	DATE/TIME/PERIOD	M		M		
2005	Date/time/period qualifier	M	an..3	M	an..3	
2380	Date/time/period	C	an..35	M	an..35	
2379	Date/time/period format qualifier	C	an..3	M	an..3	

### 9.3.3 Section détail

#### 9.3.3.1 Principes

La structure et le contenu de la section détail sont divisés en deux parties:

- Un groupe produit qui identifie le produit à commander, ses paramètres génériques et les conditions de livraison appropriées. Cette section est indépendante du type de produit commandé.
- Un groupe caractéristiques spécifiques qui contient des paramètres concernant un produit ou service donné, tels que définis dans le groupe produit.

## Utilisation de la section détail

### Principes

Le message ORDRSP concerne un message ORDERS émis par le client, et constitue la réponse du fournisseur, en réponse à l'ordre.

Pour chaque ordre (création, reconfiguration ou annulation), inclus dans le message (correspondant à une ligne du groupe produit du message ORDERS concerné) la réponse du fournisseur ne peut être que l'une des suivantes:

- une acceptation de l'ordre de service, qui signifie que le service demandé sera exécuté, selon l'ordre, sans aucune modification;
- une acceptation avec modification, qui signifie que le fournisseur accepte l'ordre de service, mais propose certaines modifications dans les paramètres de l'ordre;
- un refus, qui signifie que le fournisseur rejette l'ordre de service, pour certaines raisons.

### Acceptation

Dans ce cas, le message ORDRSP doit contenir:

- soit une copie complète des paramètres émis par le client sur la ligne groupe produit et sur la ligne correspondante de caractéristiques spécifiques. Le fournisseur peut ajouter des paramètres additionnels, comme l'adresse ETTD, ou une valeur par défaut, si elle est utilisée;
- soit une copie partielle des paramètres, si les informations doivent être complétées, dans le cas de l'utilisation d'une valeur par défaut;
- soit uniquement la copie de la ligne groupe produit, contenant la référence contractuelle.

Le comportement du fournisseur dépend de la politique nationale en vigueur et de l'accord entre le client et le fournisseur.

### Acceptation avec modifications

Dans ce cas la section détail du message ORDRSP peut contenir:

- soit une copie complète des paramètres émis par le client sur la ligne groupe produit et sur les lignes de caractéristiques spécifiques correspondantes. Les lignes de caractéristiques spécifiques correspondant aux paramètres refusés doivent porter l'indication «modifié» (segment de données 1229 LIN, valeur «3»). Le fournisseur peut ajouter des paramètres additionnels, comme l'adresse ETTD ou une valeur par défaut, si elle est utilisée;
- soit la liste des paramètres modifiés. Les lignes du groupe de caractéristiques spécifiques doivent porter l'indication «modifié» (segment de données 1229 LIN, valeur «3»). Le fournisseur peut ajouter des paramètres additionnels, comme l'adresse ETTD ou une valeur par défaut, si elle est utilisée.

Le comportement du fournisseur dépend de la politique nationale en vigueur et de l'accord entre le client et le fournisseur.

### Refus

Dans ce cas, la section détail d'ORDRSP doit contenir:

- soit une copie complète des paramètres émis par le fournisseur sur la ligne du groupe produit et sur les lignes des caractéristiques spécifiques correspondantes. Les lignes de caractéristiques spécifiques correspondant aux paramètres refusés doivent porter l'indication «non accepté» (segment de données 1229 LIN 1229, valeur «7»). Le fournisseur peut ajouter des paramètres additionnels, comme l'adresse ETTD ou une valeur par défaut, dans le cas de l'utilisation d'une telle valeur;
- soit la liste des paramètres modifiés. Les lignes des caractéristiques spécifiques correspondant aux paramètres refusés doivent porter l'indication «non accepté» (segment de données LIN 1229, valeur «7»). Le fournisseur peut ajouter des paramètres additionnels, comme l'adresse ETTD ou une valeur par défaut, dans le cas de l'utilisation d'une telle valeur.

Le comportement du fournisseur dépend de la politique nationale en vigueur et de l'accord conclu entre le client et le fournisseur.

### 9.3.3.2 Section détail – Groupe produit

#### 9.3.3.2.1 Structure

La structure du groupe produit est décrite ci-après:

SECTION DÉTAIL – GROUPE PRODUIT	
LIN	Identifie un groupe d'attributs associé à un accès au service X.25
PIA	Spécifie l'identification additionnelle du produit, telle que l'adresse ETTD
MOA	Indique le montant correspondant de la taxe
RFF	Fournit les références du contrat, dans le cas d'un ordre d'accès multiple X.25, à l'intérieur d'un message EDIFACT unique
LOC	Spécifie le lieu de remise, si il est différent de celui indiqué dans la section en-tête
DTM	Spécifie la date de remise si elle diffère de celle indiquée dans la section en-tête
TAX	Spécifie les informations nécessaires concernant les droits/taxes/redevances
MOA	Spécifie le montant de la taxe

### 9.3.3.2 Description des segments

Voir le Tableau 18.

TABLEAU 18/X.163

#### Corps du message ORDRSP – Section détail

SEGMENT GROUPE 25		C	R
GRP 25	LIN RUBRIQUE DE LIGNE	M	1

Numéro de données	Nom des données	Etat UNSM	Format UNSM	Etat du profil	Format du profil	Notes/liste des codes
1082	LINE ITEM NUMBER	C	n..6	M	n..6	
1229	ACTION REQUEST/ NOTIFICATION, CODED	C	an..3	C	an..3	5 = Accepté sans modification (Note) 6 = Accepté avec des modifications 7 = Non accepté
C212	ITEM NUMBER IDENTIFICATION	C		C		
7140	Item number	C	an..35	C	an..35	Voir l'Annexe A
7143	Item number type, coded	C	an..35		an..35	TGP Produit de télécommunication
1131	Code list qualifier	C	an..3	C	an..3	
3055	Code list responsible agency, coded	C	an..3	C	an..3	Code pour UIT-T
5495	SUB-LINE INDICATOR, CODED	C	an..3	C	an..3	
1222	CONFIGURATION LEVEL	C	n..2	C	n..2	= 0 si TGP
7083	CONFIGURATION, CODED	C	an..3	N		

NOTE – Accepté sans modification – Permet d'indiquer que la fourniture du service concerné est acceptée, telle que décrite dans l'ordre de service.

Accepté avec modifications – Permet d'indiquer que la fourniture du service concerné est acceptée avec certaines modifications apportées à l'ordre de service. Les modifications sont décrites dans le groupe de caractéristiques spécifiques concerné.

Non accepté – Permet d'indiquer que la fourniture du service concerné est refusée par le fournisseur. Le groupe de caractéristiques spécifiques contient les paramètres motivant le refus.

la valeur par défaut est: «accepté sans modification» («5»).

GRP 25	PIA INFORMATIONS ADDITIONNELLES SUR LE PRODUIT	C	2
--------	--	---	---

Ce segment est utilisé pour fournir des informations additionnelles, il permet en particulier de donner l'adresse ETTD d'un point de terminaison X.25.

La description de ce segment est la même que dans le message ORDERS.

GRP N 25	MOA MONTANT MONÉTAIRE	C	1
----------	-----------------------	---	---

NOTE – L'utilisation de ce segment fera l'objet d'une étude ultérieure. Il pourrait être utilisé pour spécifier un montant monétaire concernant la rubrique de la ligne.

SEGMENT GROUPE 28	M	1
-------------------	---	---

GRP N 28	RFF Références	M	1
----------	----------------	---	---

Ce segment est utilisé pour spécifier le numéro d'ordre, si le message comprend plusieurs lignes TCP.

Numéro de données	Nom des données	Etat UNSM	Format UNSM	Etat du profil	Format du profil	Notes/liste des codes
C506	REFERENCE	M		M		
1153	Reference qualifier	M	an..3	M	an..3	ON Numéro d'ordre POR Numéro de réponse à l'ordre d'achat
1154	Reference number	C	an..35	C	an..35	
1156	Line number	C	an..6	N		
4000	Reference version number	C	an..35	N		



SEGMENT GROUPE 32		C	1
GRP N 32	LOC LOCALISATION	M	1

Le segment LOC est utilisé pour spécifier un lieu plus précis (un service, un numéro de pièce, etc.) à l'intérieur du nom et de l'adresse de livraison, donnés dans la section en-tête.

Numéro de données	Nom des données	Etat UNSM	Format UNSM	Etat du profil	Format du profil	Notes/liste des codes
3227	Place/location qualifier	C	an..3	C	an..3	7 = Lieu de livraison
C517	Location identification	C		C		
3225	Location/place identification	C	an..25	C	an..25	
1131	Code list qualifier	C	an..3	C	an..3	
3055	Code list responsible agency, coded	C	an..3	C	an..3	
3024	Place/location	C	an..17	C	an..17	
C519	Related location one identification	C		N		
3224	Related location/place one identification	C	an..25	N		
1131	Code list qualifier	C	an..3	N		
3055	Code list responsible agency, coded	C	an..3	N		
3222	Related place/location one	C	an..17	N		
C519	Related location two identification	C		N		
3224	Related location/place two identification	C	an..25	N		
1131	Code list qualifier	C	an..3	N		
3055	Code list responsible agency, coded	C	an..3	N		
3222	Related place/location two	C	an..17	N		
5479	Relation coded	C	an..3	N		

GRP N 32	DTM DATE/HEURE/PÉRIODE	C	1
----------	------------------------	---	---

Fonction: Indique les date et heure de livraison si elles diffèrent de celles données dans la section en-tête

Numéro de données	Nom des données	Etat UNSM	Format UNSM	Etat du profil	Format du profil	Notes/liste des codes
C507	DATE/TIME/PERIOD	M		M		
2005	Date/time/period qualifier	M	an..3	M	an..3	17 = Date et heure de livraison estimées
2380	Date/time/period	C	an..35	M	an..35	
2379	Date/time/period format qualifier	C	an..3	M	an..3	= 101 (YYMMDD) = 202 (YYMMDDHHMM)

SEGMENT GROUPE 33		C	1
GRP N 33	TAX DÉTAILS CONCERNANT LES DROITS/TAXES/ REDEVANCES	M	1

NOTE – L'utilisation de ce segment fera l'objet d'une étude ultérieure. Il pourrait être utilisé pour spécifier des informations concernant les taxes associées à la rubrique de ligne.

GRP N 33	MOA MONTANT MONÉTAIRE	M	1
----------	-----------------------	---	---

NOTE – L'utilisation de ce segment fera l'objet d'une étude ultérieure. Il pourrait être utilisé pour spécifier un montant monétaire concernant la rubrique de ligne.

### 9.3.3.3 Section détail – Groupe caractéristiques spécifiques

#### 9.3.3.3.1 Groupe caractéristiques pour l'accès X.25

Le groupe caractéristiques spécifiques spécifie les différents attributs relatifs au type de produit accès X.25 (X25 access), décrit dans le Groupe Produit associé.

SECTION DÉTAIL – GROUPE CARACTÉRISTIQUES SPÉCIFIQUES	
LIN	Identifie l'attribut relatif à un produit
PIA	Donne des informations complémentaires pour spécifier un attribut
MEA	Spécifie une mesure relative à un attribut
MOA	Spécifie un montant monétaire concernant un attribut
TAX	Spécifie les informations pertinentes concernant les droits/taxes/redevances
MOA	Spécifie le montant des droits/taxes/redevances

## SECTION DÉTAIL – GROUPE CARACTÉRISTIQUES SPÉCIFIQUES

SEGMENT GROUPE 25	C	R
-------------------	---	---

GRP 25	LIN RUBRIQUE DE LIGNE	M	1
--------	-----------------------	---	---

Numéro de données	Nom des données	Etat UNSM	Format UNSM	Etat du profil	Format du profil	Notes/liste des codes
1082	LINE ITEM NUMBER	C	n..6	M	n..6	Numéro de la ligne à l'intérieur d'un GROUPE produit donné
1229	ACTION REQUEST/ NOTIFICATION, CODED	C	an..3	C	an..3	5 = Accepté sans modification (Note 1) 6 = Accepté avec des modifications 7 = Non accepté
C212	ITEM NUMBER IDENTIFICATION	C		C		
7140	Item number	C	an..35	C	an..35	Voir Annexe A
7143	Item number type, coded	C	an..35		an..35	TGS Caractéristiques spécifiques
1131	Code list qualifier	C	an..3	C	an..3	
3055	Code list responsible agency, coded	C	an..3	C	an..3	
5495	SUB-LINE INDICATOR, CODED	C	an..3	N		
1222	CONFIGURATION LEVEL	C	n..2	C	n..2	= 1 il s'agit en fait d'une sous-ligne
7083	CONFIGURATION, CODED	C	an..3	N		A Ajouter à la configuration (Note 2) I Inclus dans la configuration

## NOTES

1 Accepté sans modification – Permet d'indiquer que la fourniture du service concerné est acceptée, telle que décrite dans l'ordre de service.

Accepté avec modifications – Permet d'indiquer que la fourniture du service concerné est acceptée avec certaines modifications apportées à l'ordre de service. Les modifications sont décrites dans le groupe de caractéristiques spécifiques concerné.

Non accepté – Permet d'indiquer que la fourniture du service concerné est refusée par le fournisseur. Le groupe de caractéristiques spécifiques contient les paramètres motivant le refus.

La valeur par défaut est: «accepté sans modification» («5»).

2 Ce paramètre spécifie si la ligne ajoutée est incluse dans le prix de la configuration. La valeur par défaut est «incluse dans la configuration» (ce qui signifie que le service est inclus dans le prix).

Numéro de données	Nom des données	Etat UNSM	Format UNSM	Etat du profil	Format du profil	Notes/liste des codes
4347	PRODUCT ID FUNCTION QUALIFIER	M	an..3	M	an..3	
C212	ITEM NUMBER IDENTIFICATION	M		M		
7140	Item number	C	an..35	C	an..35	
7143	Item number type, coded	C	an..3	C	an..3	LCI ID de la voie logique PVS Version du protocole prise en charge
1131	Code list qualifier	C	an..3	C	an..3	
3055	Code list responsible agency, coded	C	an..3	C	an..3	
C212	ITEM NUMBER IDENTIFICATION	C		N		
7140	Item number	C	an..35			
7143	Item number type, coded	C	an..3			
1131	Code list qualifier	C	an..3			
3055	Code list responsible agency, coded	C	an..3			
C212	ITEM NUMBER IDENTIFICATION	C		N		
7140	Item number	C	an..35			
7143	Item number type, coded	C	an..3			
1131	Code list qualifier	C	an..3			
3055	Code list responsible agency, coded	C	an..3			
C212	ITEM NUMBER IDENTIFICATION	C		N		
7140	Item number	C	an..35			
7143	Item number type, coded	C	an..3			
1131	Code list qualifier	C	an..3			
3055	Code list responsible agency, coded	C	an..3			
C212	ITEM NUMBER IDENTIFICATION	C		N		
7140	Item number	C	an..35			
7143	Item number type, coded	C	an..3			
1131	Code list qualifier	C	an..3			
3055	Code list responsible agency, coded	C	an..3			

## NOTES

1 LCI (code du numéro de la rubrique) ne doit être utilisé que pour indiquer un type d'ID de voie logique, lorsque la valeur de données 7140 (nombre de lignes) du segment LIN est une des valeurs suivantes: PCI, LIC, HIC, LTC, HTC, LOC, HOC. La valeur de l'ID de la voie logique est indiquée par la donnée 7140 du segment.

2 PVS (code du numéro de la rubrique) ne doit être utilisé que pour spécifier la version de protocole de l'interface physique, lorsque la valeur de la donnée 7140 (numéro de ligne) du segment LIN est PIT. Les versions de protocole sont spécifiées à l'aide de la donnée 7140 du segment.

GRP N 25	MEA MESURES	C	5
----------	-------------	---	---

Numéro de données	Nom des données	Etat UNSM	Format UNSM	Etat du profil	Format du profil	Notes/liste des codes
6311	Measurement application qualifier	M	an..3	M	an..3	SV Valeur de spécification
C502	Measurement details	C		C		
6313	Measurement dimension coded	C	an..3	C	an..3	
6321	Measurement significance	C	an..3	C	an..3	4 = Egal à
6155	Measurement attribute coded	C	an..3	N		
C174	Range/value	C		C		
6411	Measure unit qualifier	C	an..3			Voir la Recommandation 20 de la CEE/ONU NBR Nombre BAU Bits par seconde MLS Millisecondes
6314	Measurement value	C	n..18	M	n..18	
6162	Range minimum	C	n..18	N		
6152	Range maximum	C	n..18	N		
7183	Surface/layer indicator coded	C	an..3	N		
NOTE – Ce segment, s'il figure, doit être conforme aux règles suivantes:						
<ul style="list-style-type: none"> <li>– qualifié par la donnée 6411, de valeur NBR, si l'élément de données 7140 du segment LIN associé a l'une des valeurs suivantes: OWS, IWS, OPS, IPS, W1, N2 ou K;</li> <li>– qualifié par la donnée 6411, de valeur MLS, si l'élément de données 7140 du segment LIN associé a l'une des valeurs suivantes: T1, T2, MT1, ou MT2;</li> <li>– qualifié par la donnée 6411, de valeur BAU, si l'élément de données 7140 du segment LIN associé a l'une des valeurs suivantes: OTC ou ITC.</li> </ul>						

GRP N 25	MOA MONTANT MONETAIRE	C	1
----------	-----------------------	---	---

NOTE – L'utilisation de ce segment fera l'objet d'une étude ultérieure. Il pourrait être utilisé pour spécifier un montant monétaire concernant la rubrique de la ligne.

SEGMENT GROUPE 33	C	1
-------------------	---	---

GRP N 33	TAX DÉTAILS CONCERNANT LES DROITS/TAXES/REDEVANCES	C	1
----------	--	---	---

NOTE – L'utilisation de ce segment fera l'objet d'une étude ultérieure. Il pourrait être utilisé pour spécifier des informations concernant les taxes associées à la rubrique de ligne.

GRP N 33	MOA MONTANT MONÉTAIRE	C	1
----------	-----------------------	---	---

NOTE – L'utilisation de ce segment fera l'objet d'une étude ultérieure. Il pourrait être utilisé pour spécifier un montant monétaire concernant la rubrique de ligne.

### 9.3.4 Section en queue

#### 9.3.4.1 Structure de la section en queue

La structure de la section en queue est identique à celle de la section en queue d'ORDERS.

#### 9.4.3.2 Description des segments

La description des segments de la section est identique à celle de la section en queue d'ORDERS.

## 10 Conformité pour l'interface CNMe

Le réalisateur d'une mise en œuvre déclarée conforme à la présente Recommandation doit:

- 1) établir que la version satisfait aux exigences de conformité de la Recommandation X.161;  
préciser les ensembles de l'Annexe B/X.161 pris en charge, le cas échéant;
- 2) préciser les services de la Recommandation X.161 qui sont acceptés;
- 3) établir que les formulaires EDI requis peuvent être correctement codés à l'aide de codes IA5 à 7 bits à l'émission, et correctement décodés et interprétés à la réception;
- 4) indiquer si des règles de codage/décodage additionnelles sont prise en charge.

Une réalisation déclarée conforme à la présente Recommandation doit:

- 5) accepter l'échange électronique d'informations suivant les prescriptions de la présente Recommandation et de la Recommandation X.161;  
pour chaque service assuré, mettre en œuvre au moins les parties obligatoires du service défini dans la Recommandation X.161;
- 6) pour chaque service assuré, mettre en œuvre l'expédition, la réception ou l'expédition et la réception, des profils des messages UN/EDIFACT prescrits ou mentionnés dans la présente Recommandation;
- 7) pour chaque profil de message UN/EDIFACT accepté, mettre en œuvre l'expédition ou la réception, ou l'expédition et la réception en code IA5 à 7 bits.

Concernant les points 3), 6) et 7), une réalisation ne doit émettre ni les éléments de données signalés comme «non applicables» dans les profils spécifiés dans la présente Recommandation, ni ceux qui figurent dans la spécification du message UNSM, mais qui sont omis dans la présente Recommandation. Il appartient aux réalisateurs des mises en œuvre de décider si la réception de tels éléments de données doit être ignorée ou traitée comme une erreur.

## Annexe A

### Listes des codes

(Cette annexe ne fait pas partie intégrante de la présente Recommandation)

#### A.1 Introduction

Les messages EDI utilisent des «listes de codes» permettant de véhiculer à l'aide des données élémentaires différents ensembles d'informations. Cette annexe précise les listes des codes prescrits dans la présente Recommandation, chaque fois qu'une liste contient plus que quelques codes. Ces listes sont constituées à partir des tableaux sur les profils des messages se trouvant dans le corps de la présente Recommandation.

#### A.2 Listes de codes des rubriques de lignes LIN

Voir les Tableaux A.1 et A.2.

TABLEAU A.1/X.163

#### Listes des codes des rubriques de lignes LIN – Pour le type de numéro de rubrique 7143 = TGP = Caractéristiques produit

Pour le type de numéro de rubrique 7143 = TGP = Caractéristiques Produit

Numéro de données	Nom des données	Etat UNSM	Format UNSM	Etat du profil	Format du profil	Notes/liste des codes
C212	ITEM NUMBER IDENTIFICATION	C		C		
7140	Item number	C	an..35	C	an..35	X25TT Accès X.25
7143	Item number type, coded	C	an..35		an..35	TGP Caractéristiques produit

TABLEAU A.2/X.163

**Listes des codes des rubriques de lignes LIN –  
Pour le type de numéro de rubrique 7143 = TGS = Caractéristiques spécifiques**

Pour le type de numéro de rubrique 7143 = TGS = Caractéristiques spécifiques

Numéro de données	Nom des données	Etat UNSM	Format UNSM	Etat du profil	Format du profil	Notes/liste des codes
C212	ITEM NUMBER IDENTIFICATION	C		C		
7140	Item number	C	an..35	C		DRT Débit PIT Type d'interface physique T1 Paramètre T1 T2 Paramètre T2 N1 Paramètre N1 N2 Paramètre N2 NSL Nombre de lignes physiques MT1 Paramètre MT1 MT2 Paramètre MT2 MT3 Paramètre MT3 IWS Largueur de la fenêtre entrée OWS Largueur de la fenêtre sortie <b>Recommandation WS163 (04/95)</b> IWS Largueur de la fenêtre 55 (Note) IPS Longueur des paquets

## Annexe B

### Séquences types de services CNM

(Cette annexe ne fait pas partie intégrante de la présente Recommandation)

#### B.1 Introduction

Le service CNM se divise en cinq grands groupes de services, comme suit:

- gestion des dérangements;
- informations comptables;
- gestion de la configuration;
- gestion de la sécurité;
- passation des ordres.

Chacun de ces groupes de services se divise en fonctions précises qui sont elles mêmes exécutées par des services élémentaires. La présente annexe présente des séquences types de services élémentaires pour chaque fonction.

#### B.2 Gestion des dérangements

Le groupe de services de gestion des dérangements se divise en six fonctions, comme suit:

- notification des alarmes;
- chronologie des dérangements;
- rapport d'incidents;
- établissement de la boucle;
- serveur d'essai;
- contrôle des protocoles.

Ce groupe de services peut également se diviser en fonctions relatives à la perte de service (par exemple panne) et en fonctions se rapportant à des défaillances de fonctionnement (par exemple la durée d'établissement excède la durée convenue).

##### B.2.1 Notification des alarmes (ou gestion des dérangements)

Les flux d'information types des services élémentaires sont présentés à la Figure B.5.

Un dérangement est une instance qui empêche la fourniture du service demandé. Il peut donc se produire dans le réseau du client ou dans celui du fournisseur. Le déroulement normal des opérations est notification → identification → analyse → résolution.

##### B.2.2 Chronologie des dérangements

La chronologie des dérangements pourrait faire l'objet de rapports périodiques ou établis à la demande comme il est montré aux Figures B.2 et B.3:

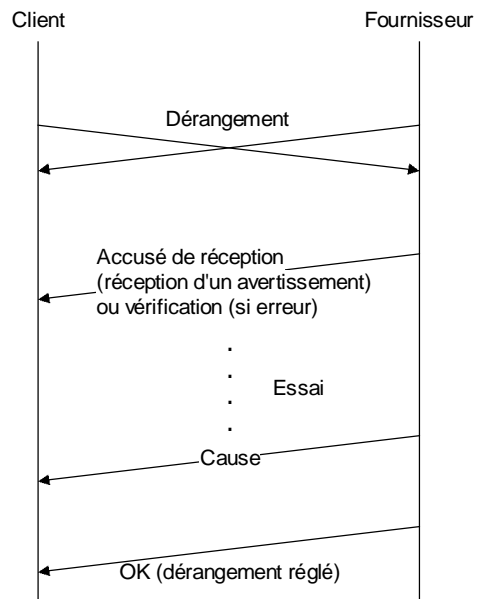
Le message de demande de chronologie des dérangements pourrait comprendre comme informations:

- la période;
- le niveau de signalisation;
- les nombres de dérangements particuliers.

Le message de rapport sur les dérangements pourrait comprendre comme informations:

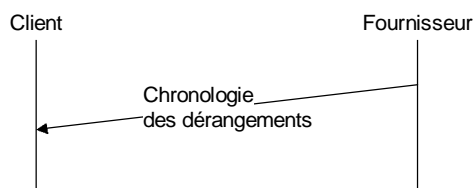
- la période couverte;
- les dérangements ou l'absence de dérangements à l'intérieur de la période.





T0720850-94/d08

FIGURE B.1/X.163  
Flux d'informations concernant les dérangements



T0720860-94/d09

FIGURE B.2/X.163  
Rapports périodiques sur les dérangements

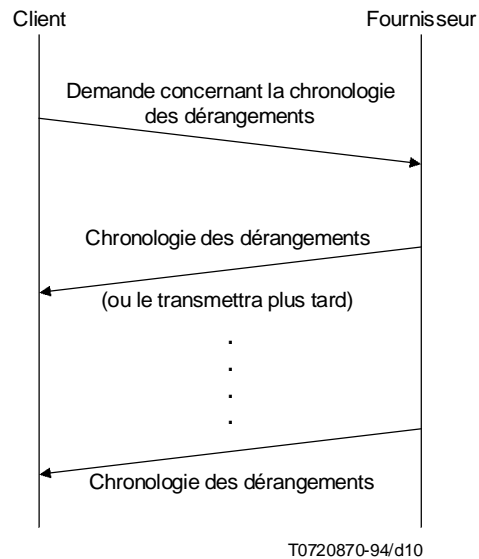


FIGURE B.3/X.163

### Rapport de dérangements établi à la demande

En cas de dérangements, il pourrait alors comprendre pour chacun les informations suivantes:

- identification de l'objet;
- gravité;
- service au-dessous du niveau convenu ou non;
- durée du dérangement;
- dérangement réglé ou non;
- intervention perçue;
- responsabilité;
- date et heure du dérangement;
- date et heure auxquelles le dérangement a été réglé ou est prévu d'être réglé;
- état (ouvert, fermé, en cours).

A ces informations pourraient s'ajouter des renseignements types tels que l'identification du client. Parmi les mesures prises pour résoudre le problème pourrait figurer une visite chez le client qui lui sera facturée ou est comprise dans l'accord de service.

Il serait possible d'inclure des informations sommaires portant, par exemple, sur le nombre de dérangements pour chaque degré de gravité, le temps total d'indisponibilité, etc.

#### B.2.3 Rapport d'incidents

Cette fonction fera l'objet d'une étude ultérieure.

#### B.2.4 Etablissement de la boucle

Cette fonction fera l'objet d'une étude ultérieure.

#### B.2.5 Serveur d'essai

Cette fonction fera l'objet d'une étude ultérieure.

#### B.2.6 Contrôle des protocoles

Cette fonction fera l'objet d'une étude ultérieure.

### B.3 Gestion de la configuration

Le groupe des services de gestion de la configuration se divise en cinq fonctions, comme suit:

- consultation sur la configuration
  - il est prévu deux sous-ensembles: une consultation complète (toutes les informations) et une consultation partielle; cette dernière est plus difficile étant donné qu'elle nécessite l'utilisation de critères de filtrage;
- reconfiguration du service (suivant les conditions du contrat);
- passation des ordres de service (modification des conditions du contrat);
- consultation en vue de l'établissement de l'inventaire des services;
- renvoi d'appels systématique.

Ces services pourraient couvrir toutes sortes d'objets: ligne X.25, ligne téléphonique, largeur de la fenêtre, longueur des paquets, groupes d'utilisateurs fermés, etc.

#### B.3.1 Consultation de la configuration

Les informations correspondant à une consultation de la configuration peuvent être soit complètes (à propos d'un client particulier), soit partielles (en fonction de certains critères de sélection). Il serait également possible de disposer d'un service automatique de mise à jour de la configuration.

Les flux d'information pour ces services seront vraisemblablement constitués par de simples paires de demande/réponse comme le représente la Figure B.4.

Voir en outre les dispositions relatives au service de consultation des services.

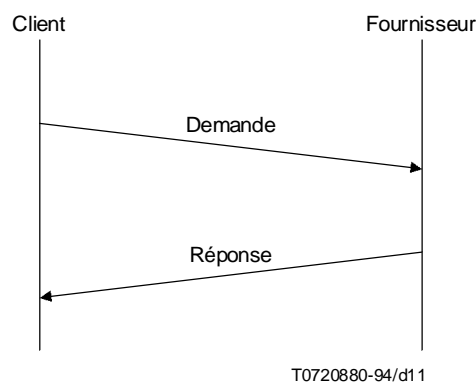


FIGURE B.4/X.163

**Flux d'informations concernant la consultation de la configuration des services**

#### B.3.2 Reconfiguration des services

Cette fonction fera l'objet d'une étude ultérieure.

#### B.3.3 Service de passation des ordres

Ce service peut se diviser en trois fonctions, comme suit:

- souscription au service;
- reconfiguration du service (suppose une modification du contrat);
- annulation du service.

### B.3.3.1 Passation d'ordres pour des lignes X.25

Cet exemple revêt un caractère particulier; en effet, il est possible d'utiliser des techniques d'établissement de relations entre entités pour modéliser des données de base pouvant ensuite être mappées sur des données élémentaires EDIFACT. Des règles de procédures commerciales peuvent être utilisées pour définir le flux d'information. Un exemple de passation d'un ordre pour une ligne X.25 est présenté sous forme de schéma à la Figure B.5.

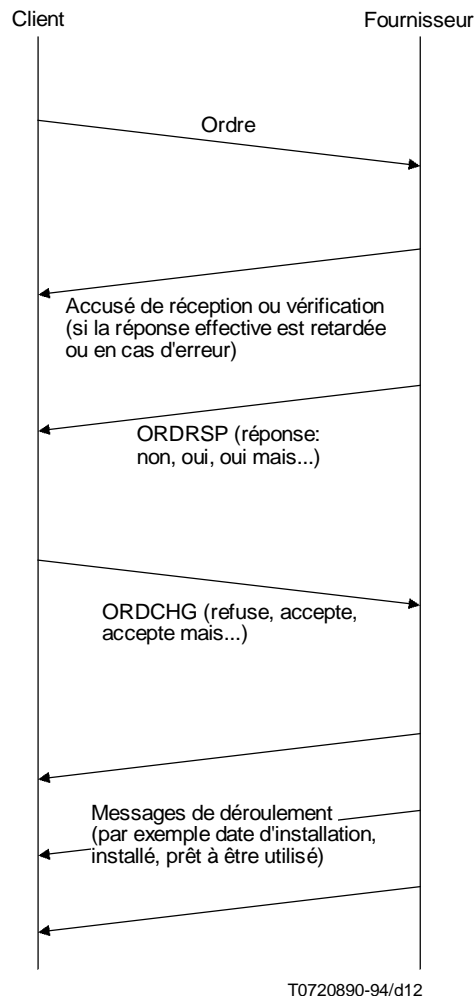


FIGURE B.5/X.163

### Flux d'informations correspondant à un ordre pour une ligne X.25

#### B.3.4 Consultation d'inventaire

Cette fonction fera l'objet d'une étude ultérieure. Voir également les dispositions concernant le service de consultation des services.

#### B.3.5 Renvoi d'appels systématique

Cette fonction fera l'objet d'une étude ultérieure.

### B.4 Services comptables

Le groupe des services de gestion de la comptabilité se divise en quatre fonctions comme suit:

- facturation périodique;
- comptabilité détaillée, telle que communications des tarifs (par exemple listes des prix);
- régulation des quotes-parts;
- information sur la taxation en temps réel.

#### **B.4.1 Facturation périodique**

Cette fonction fera l'objet d'une étude ultérieure.

#### **B.4.2 Comptabilité détaillée**

Cette fonction fera l'objet d'une étude ultérieure.

#### **B.4.3 Régulation des quotes-parts**

Cette fonction fera l'objet d'une étude ultérieure.

#### **B.4.4 Information sur la taxation en temps réel**

Cette fonction fera l'objet d'une étude ultérieure.

### **B.5 Service de gestion de la qualité de fonctionnement**

Le groupe des services de gestion de la qualité de fonctionnement se divise en deux fonctions, comme suit:

- information sur le trafic;
- information sur la qualité de service.

#### **B.5.1 Informations sur le trafic**

La fonction d'information sur le trafic peut se subdiviser en deux fonctions comme suit:

- information sur le trafic en temps réel;
- statistiques concernant le trafic.

##### **B.5.1.1 Information en temps réel sur le trafic**

Cette fonction fera l'objet d'une étude ultérieure.

##### **B.5.1.2 Service de statistiques concernant le trafic**

La fonction d'établissement de statistiques concernant le trafic se divise en trois fonctions élémentaires comme suit:

- statistiques d'accès (en un point);
- statistiques relatives à la qualité de fonctionnement;
- statistiques concernant le réseau (structure générale des appels – obtenues à partir du système de facturation).

Les renseignements concernant les deux premiers points proviendraient du réseau lui-même et concerneraient les statistiques telles que le volume transmis, la durée, le nombre d'appels sur une ligne, le nombre d'appels rejetés, etc.

#### **B.5.2 Qualité de service**

Cette fonction fera l'objet d'une étude ultérieure.

### **B.6 Gestion de la sécurité**

L'ensemble de ce groupe de services fera l'objet d'une étude ultérieure. Il est actuellement destiné à assurer les fonctions suivantes.

#### **B.6.1 Modification du mot de passe**

Cette fonction fera l'objet d'une étude ultérieure.

#### **B.6.2 Droits d'accès**

Cette fonction fera l'objet d'une étude ultérieure.

### **B.7 Service de consultation des services**

Le groupe de services de consultation des services se divise en deux fonctions, comme suit:

- consultation de la configuration;
- consultation d'inventaires.

Chacune de ces deux fonctions pourrait renvoyer à des consultations complètes ou partielles (en fonction de certains critères de sélection). Il serait également possible d'avoir un service automatique de mise à jour de la configuration.

Les flux d'information correspondant à ces services seront vraisemblablement constitués par de simples paires de demande/réponse comme il est représenté à la Figure B.6.

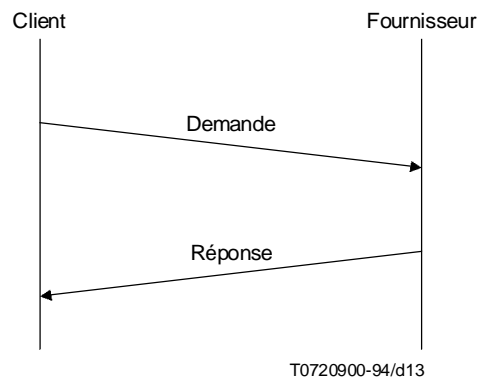


FIGURE B.6/X.163  
**Consultation des services: flux d'informations**

La situation se complique du fait que le client pourrait utiliser plus d'un réseau (voir la Figure B.7) et qu'il serait donc nécessaire de disposer d'un système d'identification pour les réseaux, les éléments de réseau, les services, les éléments physiques, les débits, etc.

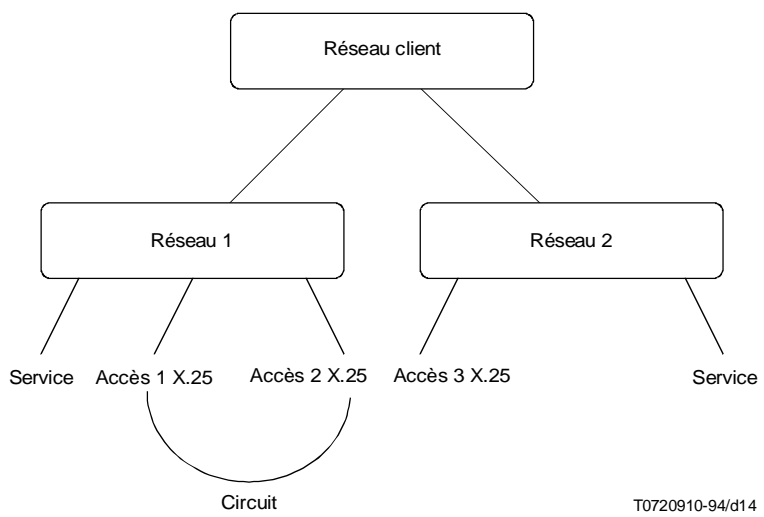


FIGURE B.7/X.163  
**Vue d'un réseau client**

La consultation partielle suppose l'établissement de critères pour l'extraction sélective d'informations; il faut en général pour ce faire avoir la possibilité d'indiquer «et», «ou», et disposer de relations d'imbrication, etc. Pour satisfaire à ces exigences, une solution pourrait être de dévoiler une partie de la structure de la base de données du fournisseur. Un service «catalogue» élémentaire pourrait être utilisé à condition qu'il permette d'assurer les relations d'imbrication et logiques.

La division logique des consultations de services du point de vue de l'utilisateur est représentée à la Figure B.8.

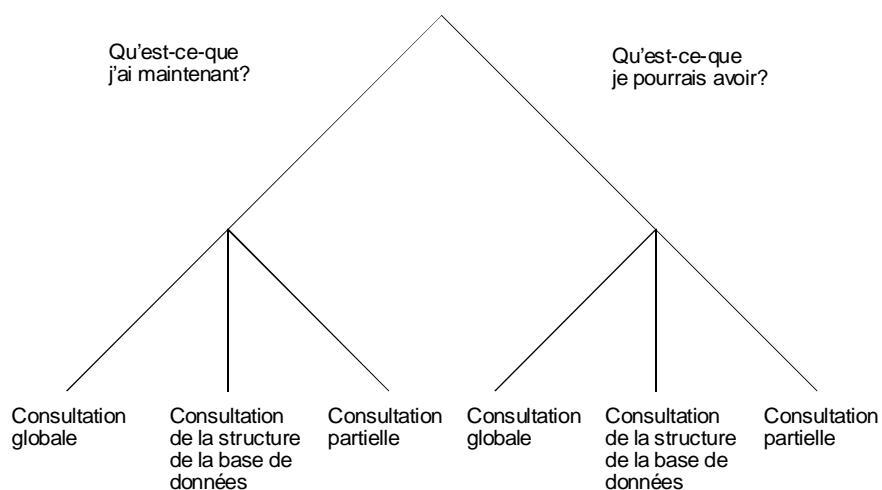


FIGURE B.8/X.163

T0720920-94/d15

### Relations de consultation

#### B.7.1 Identification

Il est possible d'utiliser des noms distinctifs relatifs (RDN) de l'annuaire comme mécanisme d'appellation hiérarchique. On étudiera ultérieurement la question de savoir si le mécanisme ne suffit pas à satisfaire toutes les demandes de noms qui se présenteront dans le cadre de la série des Recommandations CNM. De même, une étude sera ultérieurement consacrée à la possibilité d'appliquer des noms distinctifs relatifs (RDN) de l'annuaire au dispositif CNMe et en lieu et place d'autres systèmes d'appellation.